

江北エリア 3 施設計画概要説明資料

令和4年 8月24日(水)
9月 3日(土)
江北小学校体育館

本日は、ご多用のところ説明会に出席いただき、誠にありがとうございます。

これより江北エリアで、今後整備を予定している3つの施設について、ご説明します。

説明内容

- はじめに **江北エリアデザイン計画**
- 1 **(仮称) 江北健康づくりセンター**
 - 2 **高野小学校跡地スポーツ施設**
 - 3 **上沼田東公園**

本日のご説明は、はじめに江北エリアデザイン計画の概要についてふれさせていただいたのち、

- 1 (仮称)江北健康づくりセンター
- 2 高野小学校跡地スポーツ施設
- 3 上沼田東公園

の3つの施設計画について、ご説明いたします。

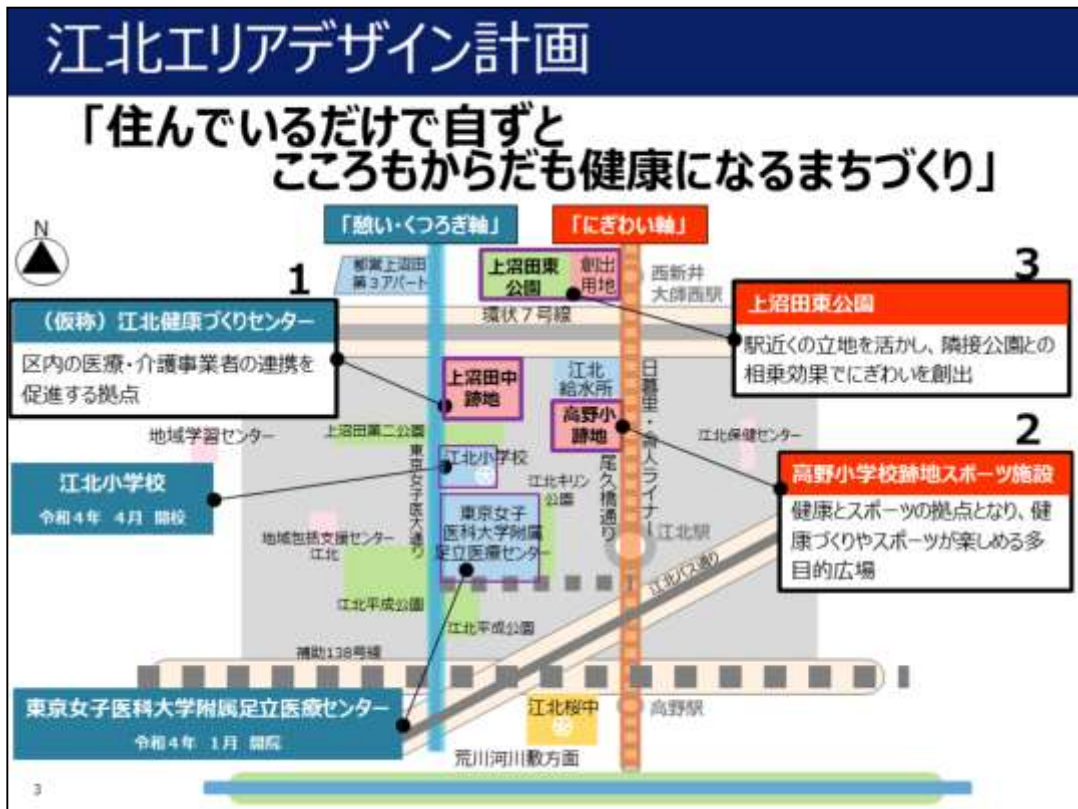
江北エリアデザイン計画



はじめに、平成30年11月に策定した江北エリアデザイン計画の概要についてご説明します。

エリアデザイン計画とは、魅力的なまちの将来像を描き、民間活力の誘導や区有地等の活用を効果的に行うことで、区のイメージアップを図る足立区独自のまちづくりの手法です。

現在は、「綾瀬・北綾瀬」「花畑」「江北」「六町」「千住」「竹の塚」「西新井・梅島」の7つのエリアが対象となっています。



江北エリアデザインでは、「健康」をテーマに、「住んでいるだけで自ずとところもからだも健康になるまちづくり」を進めています。

計画では、東京女子医大通りを「憩い・くつろぎ軸」、日暮里・舎人ライナー(尾久橋通り)を「にぎわい軸」と位置づけ、それぞれのコンセプトにあった施設を整備しています。

令和4年1月、救急医療や災害時医療の拠点として、東京女子医科大学附属足立医療センターが開院しました。

同じく令和4年4月には、江北小学校と高野小学校の統合校「江北小学校」が開校するなど、目に見える形で計画が進行しています。

次に、「(仮称)江北健康づくりセンター」「高野小学校跡地スポーツ施設」「上沼田東公園」について、ご説明します。

説明内容

はじめに 江北エリアデザイン計画の概要

1 (仮称) 江北健康づくりセンター

2 高野小学校跡地スポーツ施設

3 上沼田東公園

4

最初に(仮称)江北健康づくりセンターについて、ご説明します。

1 (仮称) 江北健康づくりセンター

(仮称) 江北健康づくりセンターの概要

「もしも」に備えた
医療・介護・健康の拠点



- 機能 1 妊娠から育児、健康生活を支える
- 機能 2 健康寿命の延伸を支える
- 機能 3 「医療・介護連携センター」の設置で高齢者を支える

(仮称)江北健康づくりセンターは、旧上沼田中学校の跡地に、令和6年の夏ごろに完成する複合施設です。

この施設には、現在、西新井本町二丁目にある「江北保健センター」やその建物内の「江北休日応急診療所」および江北四丁目にある「子育てサロン上沼田」が移転してくるほか、高齢者の医療と介護を結び、より速やかに支援を届ける「医療・介護連携センター」を新たに設置します。

施設のコンセプトは「もしも」に備えた医療・介護・健康の拠点です。

施設の機能は大きく3つ。

- 1 妊娠から育児、健康生活を支える
 - 2 健康寿命の延伸を支える
 - 3 「医療・介護連携センター」の設置で高齢者を支える
- です。

以上の3つの機能について、順に詳しく説明します。

1 (仮称) 江北健康づくりセンター

機能1 妊娠から育児、健康生活を支える

① 妊娠・出産・産後支援



ファミリー学級、産後ケア
こんにちは赤ちゃん訪問など

② 子育てサロン



乳幼児と保護者の居場所
あそび、おしゃべり、相談、
読み語り、親子体操など

③ 健康づくり・予防活動



乳児健診、1歳6か月健診
3歳児健診、歯科健診
栄養教室など



保健師、歯科衛生士、
管理栄養士による健康相談
保健師の家庭訪問

まず、「妊娠から育児、健康生活を支える」機能です。

江北保健センターは、地域の皆様の妊娠・出産から育児、健診などの支援を行います。

また、子育てサロンでは、0歳から3歳児までの乳幼児と保護者が気軽に集い、安心して遊んだり交流ができます。

このほか、乳幼児から高齢者まですべての区民を対象に健康な生活の維持、増進、地域づくりが推進できるよう健康教室などを開催するとともに、グループ活動の支援を行います。

1 (仮称) 江北健康づくりセンター

機能1 妊娠から育児、健康生活を支える

- ④ **休日応急診療所** 足立区医師会、区内2次救急医療機関と連携し、感染症流行時など非常にも対応できます。
- ⑤ **健康に関するコンシェルジュ** 健康に関する様々な相談に応じため、健康に関するコンシェルジュを配置（女性特有の相談にも対応）
- ⑥ **東京女子医科大学附属足立医療センターとの連携** 東京女子医科大学附属足立医療センターより、専門的な健康情報の提供を受け、センター内に展示

7

1階に設置する休日応急診療所には、感染症流行時にウイルスを外部に流出させないよう陰圧管理ができる診察室を備えます。

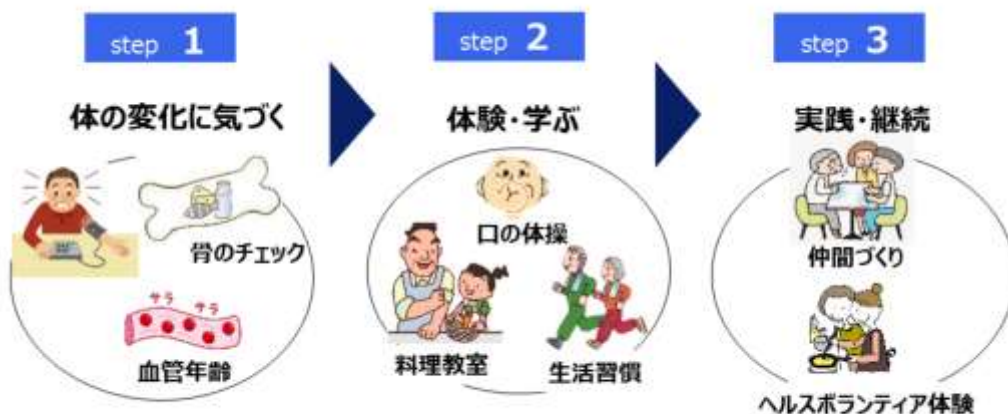
そのほか、健康に関する全般的な相談や案内ができるコンシェルジュを配置します。

東京女子医科大学附属足立医療センターの直近という地の利を生かし、足立医療センターから高度、専門的な健康情報の提供を受け施設内に展示していきたいと考えています。

1 (仮称) 江北健康づくりセンター

機能2 健康寿命の延伸を支える

3ステップで健康寿命の延伸をめざします



次に「健康寿命の延伸を支える」です。

「気づく」「学ぶ」「実践する」の3ステップで健康寿命の延伸をめざします。

1 (仮称) 江北健康づくりセンター

機能3 「医療・介護連携センター」の設置で高齢者を支える

1 医療・介護連携の強化

「医療・介護連携センター」を設置し、多職種連携研修やICTの活用を推進する。

2 高齢者への支援強化

「高齢者あんしん支援チーム」により、認知症や虐待など支援を必要としている高齢者へ、より速やかに支援を届ける。

3 安心な在宅医療体制の構築

「在宅医療休日当番医制度」を創設し、在宅医療に協力いただける医療機関を増やす。



次に、高齢者の生活支援についてです。

新たに「医療・介護連携センター」の設置により、医療・介護の連携を強化し、良質な医療と介護を区民のみなさまにお届けしていきます。

また、区の高齢援護担当部署や基幹地域包括支援センターには、「高齢者あんしん支援チーム」を配置し、高齢者への支援を充実させていきます。

さらに、施設内に設置する休日応急診療所とは別に、「在宅医療休日当番医制度」を創設して、休日も安心して在宅医療が受けられる体制を整えます。

1 (仮称) 江北健康づくりセンター

複合施設内の配置



次に、施設内の配置についてご説明します。

この施設は学校と同様の耐震性の高い建物であるばかりでなく、非常時でも72時間、施設の機能を維持させる非常用発電機を設置します。災害や緊急時にも第二の保健所として機能するように設計しました。

1階には休日応急診療所のほか子育てサロンを設置します。

多目的広場には、いつでも利用できる健康チェック機器を整備します。

建物の南側には、憩いのスペースとして屋根の下に広場を設けます。

1 (仮称) 江北健康づくりセンター

複合施設内の配置



11

2階には、江北保健センターを設置します。

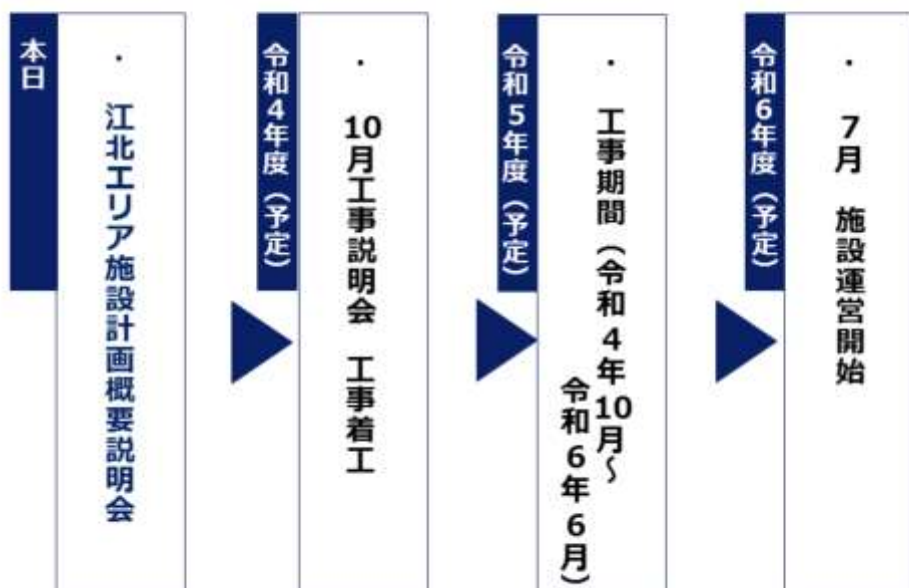
健診・相談室は、非常時には他の自治体からの災害時健康危機管理支援チームの拠点としても活用します。

3階には、新たに医療・介護連携センターを設置します。

大研修室は、災害時には乳幼児や妊産婦など配慮が必要な方が、緊急避難できるスペースとしての活用も想定しています。

1 (仮称) 江北健康づくりセンター

今後のスケジュール



12

最後に、今後のスケジュールです。

本日の説明会以降、工事着工に向け令和4年10月に工事説明会を予定しています。

また、工事期間は、令和4年10月～令和6年6月を予定しており、令和6年7月以降の施設運営開始を目指しています。

説明内容

はじめに 江北エリアデザイン計画の概要

1 (仮称) 江北健康づくりセンター

2 **高野小学校跡地スポーツ施設**

3 上沼田東公園

13

次に、高野小学校跡地スポーツ施設について、ご説明します。

2 高野小学校跡地スポーツ施設

高野小学校跡地スポーツ施設基本計画の 策定に関する取り組み

令和3年3月 高野小学校学区域内アンケート 約3,500件

令和3年7月 全区対象の無作為アンケート 約1,500件

令和4年3月 高野小学校跡地スポーツ施設基本計画 策定

14

この施設は、江北小学校との統合に伴い、令和4年3月末に閉校となった高野小学校跡地に建設を予定しています。

跡地をどのように活用すべきかについて、多くの方のご意見を伺うため、昨年、2回のアンケート調査を、実施しました。

アンケートに基づく様々なご意見を踏まえ令和4年3月に基本計画を策定しました。

2 高野小学校跡地スポーツ施設

施設計画のコンセプト

「健康とスポーツの拠点」



15

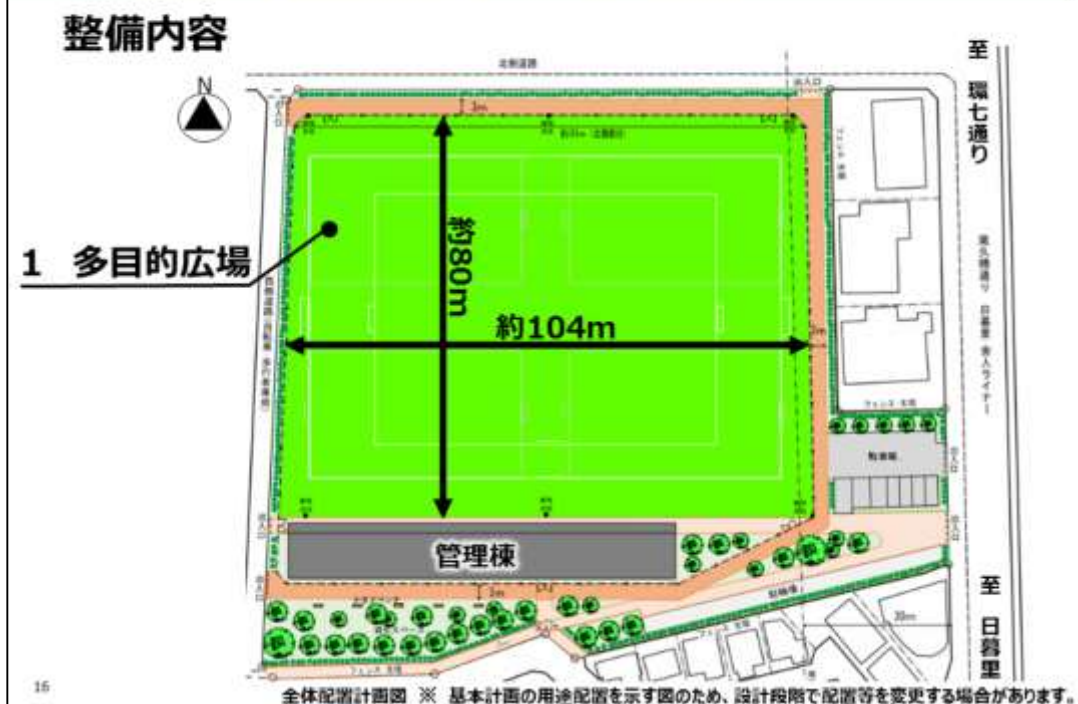
本施設のコンセプトですが、江北エリアデザインのテーマ「住んでいるだけで自ずとからだも心も健康になるまちづくり」の一翼を担う「健康とスポーツの拠点」です。

設計・建設にあたっては、

- 1 「健康」をテーマとした江北エリアデザインへの寄与
- 2 幅広い区民を対象にスポーツや健康づくりを促す場と機会の創出・提供
- 3 周辺住宅地への環境に配慮した適切な施設配置

以上の3点に配慮しながら進めてまいります。

2 高野小学校跡地スポーツ施設



次に整備内容です。
こちらが、施設を上から見た平面のイメージ図です。

主な整備内容を4つご説明します。

1つ目は、多目的広場です。

多目的広場は、全面人工芝舗装。

東西方向約104m(センター部分)×南北方向約80m

面積約8,300㎡の規模で計画しています。

施設の運営方法や、開放時間等については、検討中ですが、グランドゴルフ、ヨガ、サッカー、その他の運動、フリーマーケットのイベントなど、多目的な利用を想定しています。

広場を中心としたスポーツと健康づくりが楽しめる施設として、利用促進が図られるよう工夫してまいります。

2 高野小学校跡地スポーツ施設

整備内容



2つ目は、防球ネットです。

多目的広場から敷地外へのボールの飛び出しを防止するため、多目的広場を囲む高さ10mの防球ネットの設置を計画しています。

2 高野小学校跡地スポーツ施設

整備内容



3つ目は、管理棟です。

管理棟には、利用者の受付窓口や、更衣室、トイレ、講習会や体操教室ができる、会議室などを計画しています。

また、管理棟を多目的広場の南側に配置することで、建物自体が遮音壁となり、プレー音などが住宅地へ響くことを軽減させる計画としています。

2 高野小学校跡地スポーツ施設

整備内容

4 ナイター用照明



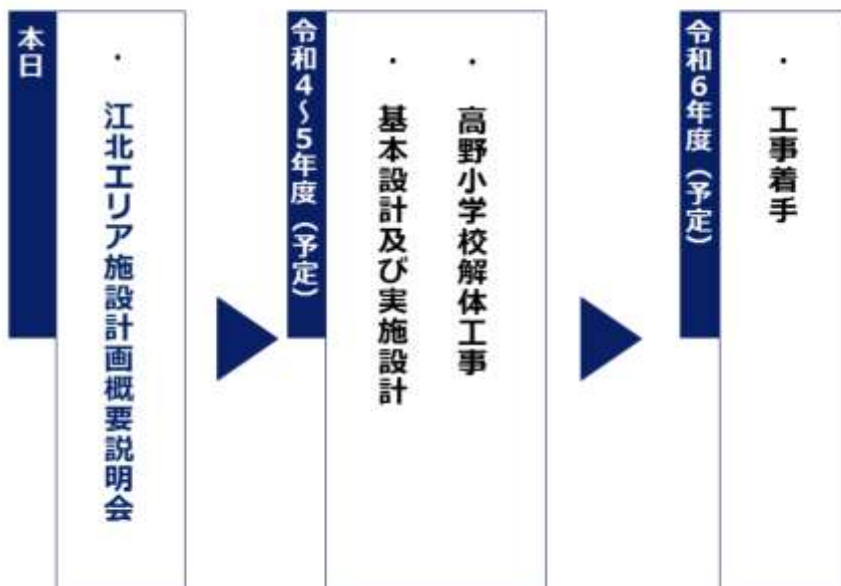
4つ目は、ナイター用照明器具です。

アンケートで多くの方が夜間利用を希望されたことを受け、ナイター用照明の設置を計画しています。広場全体でJIS基準を満たす照度を確保するため、6基の設置を検討しています。

ナイター用照明器具設置にあたっては、多目的広場の適切な明るさを確保するだけでなく、近隣住宅地への光の拡散防止対策を併せて検討します。

2 高野小学校跡地スポーツ施設

今後のスケジュール



20

最後に、今後のスケジュールです。

本日の説明会以降、令和4年度～5年度にスポーツ施設の設計を行います。また、同時期に高野小学校の解体工事を予定しています。

スポーツ施設の建設は、令和6年度の工事着手を目指し準備を進めてまいります。

説明内容

- はじめに 江北エリアデザイン計画の概要
- 1 (仮称) 江北健康づくりセンター
 - 2 高野小学校跡地スポーツ施設
 - 3 **上沼田東公園**

21

最後に、上沼田東公園について、ご説明します。

3 上沼田東公園

— 施設計画のコンセプト

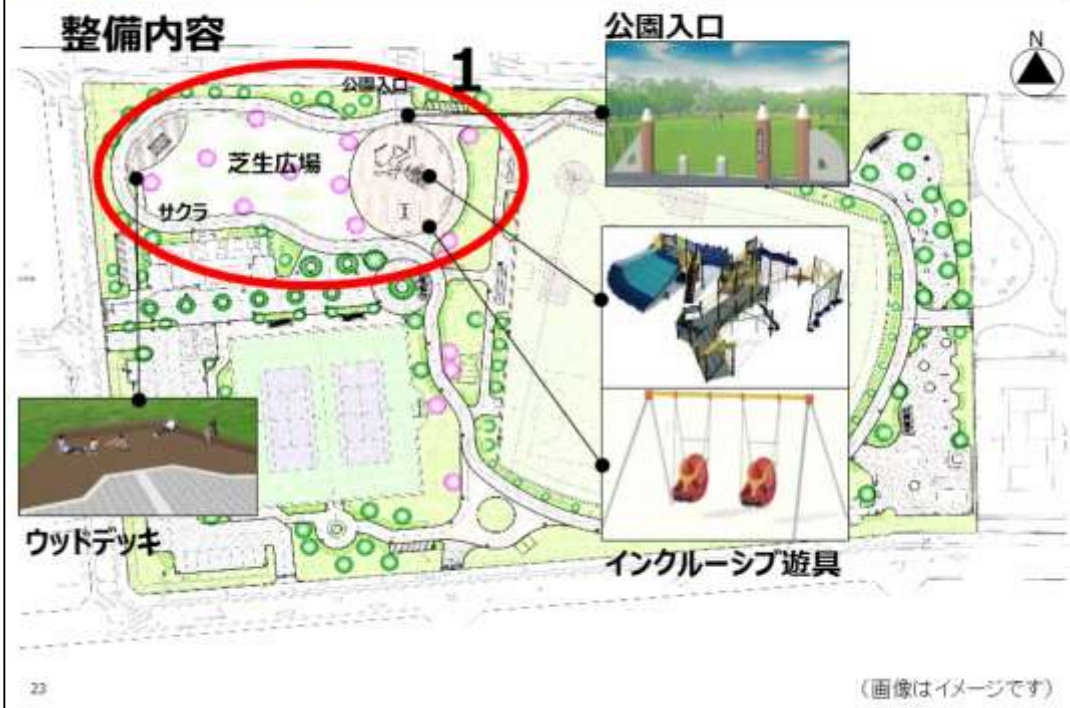


上沼田東公園では、「身近なところで気軽に運動できるまちづくり」の一環として、「多世代の利用者ニーズに合わせた、訪れたい公園づくり」を目指した整備を実施いたします。

計画・設計にあたっては、上沼田東公園周辺地区まちづくり協議会でのご意見や、まちづくり協議会の区域内にお住まいの方へのアンケート調査により、ご意見いただき検討を重ねてきました。

こちらは、整備後の上沼田東公園を上から見た平面のイメージ図です。

3 上沼田東公園



次に、主な5つの整備内容について、ご説明します。

1つ目の、芝生広場は、春に桜が咲き、お花見、ウッドデッキで読書など、公園を利用する方が思い思いに過ごすことのできる広場として整備します。

また、障がいのある方も含め誰もが楽しめるインクルーシブ遊具を配置し、多くの子どもたちが体を動かして遊ぶことができる環境とします。

公園北側の入口には、旧上沼田小学校モニュメントの鉛筆門を残して活用します。こちらは、地域の方からのご意見を参考に設計をおこなっています。

3 上沼田東公園

整備内容



2つ目の健康広場は、健康な人が、より健康になれるよう、上半身・下半身をバランスよくトレーニングできる健康器具を配置します。

3つ目のこども広場は、新設遊具を設置するだけでなく、既存遊具のリニューアルをおこないます。写真のタコ滑り台は、新たに塗装を予定しています。

3 上沼田東公園

整備内容



4つ目のテニスコートは、車いすの方もテニスを楽しんでいただけるハードコートを2面整備します。

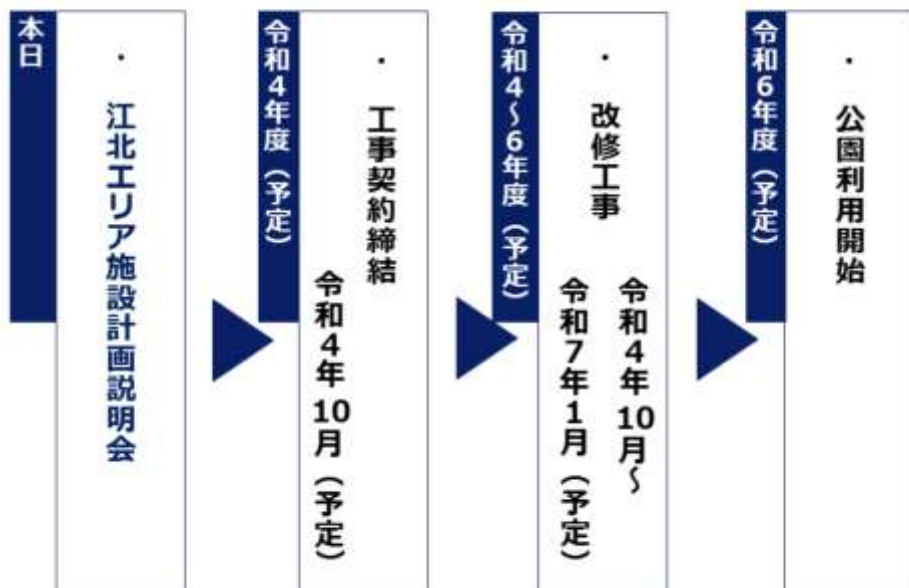
5つ目の野球場は、区内初の全面人工芝の野球場に改修します。平日の日中の一般開放も検討していきます。

また、上沼田東公園の整備後、公園東側には約4300㎡の空地が創出されます。

創出用地の活用については、民間による本格的スポーツ支援や地域の人々が集う交流機能などを想定していますが、今後、地域の皆様のご意見を伺いながら活用を検討してまいります。

3 上沼田東公園

今後のスケジュール



26

今後のスケジュールです。

令和4年10月に施工事業者を決定し、創出用地の更地化も含め令和7年1月にかけて工事を行います。

公園については、可能な限りの早期開園を目指します。

お問い合わせ先

- **(仮称) 江北健康づくりセンターに関すること**

衛生部 衛生管理課 (南館2階)
電話 : 03-3880-5891
FAX : 03-3880-5602
E-mail : e-kanri@city.adachi.tokyo.jp

- **高野小学校跡地スポーツ施設に関すること**

生涯学習支援室 スポーツ振興課 (南館3階)
電話 : 03-3880-5989
FAX : 03-3880-6028
E-mail : sports@city.adachi.tokyo.jp

- **上沼田東公園に関すること**

都市建設部 パークイノベーション推進課 (北館3階)
電話 : 03-3880-5896
FAX : 03-3880-5620
E-mail : midori@city.adachi.tokyo.jp

27

最後に、本日の説明会に関するお問い合わせ先を一覧にまとめました。

ご質問や、ご不明点がありましたら、それぞれの担当へご連絡をお願いします。

(仮称)江北健康づくりセンターに関することについては、
「衛生管理課」

高野小学校跡地スポーツ施設に関することについては、
「スポーツ振興課」

上沼田東公園に関することは、
「パークイノベーション推進課」にご連絡をお願いいたします。

ご清聴ありがとうございました。

説明は以上です。

ご清聴ありがとうございました。