

綾瀬小学校「東綾瀬仮設校舎」等賃借

工事説明会資料

2019年6月20日(木)

郡リース株式会社

【連絡先】

東京都港区西麻布 3-20-16 西麻布アネックスビル
電話 03-3403-8582 (担当：高橋・久保田・磯山)

目 次

1. 工 事 概 要	2ページ
2. 工 事 工 程 表	3ページ
3. 配 置 図	4ページ
4. 平 面 図 ・ 立 面 図	5ページ
5. 仮 設 計 画	11ページ
6. 仮 設 計 画 図	12ページ
7. 工事車両経路計画図	16ページ
8. 工事についての注意事項	17ページ

1. 工事概要

1. 工 事 件 名：綾瀬小学校「東綾瀬仮設校舎」等賃借
2. 工 事 場 所：東京都足立区東綾瀬一丁目5番
3. 工 事 期 間：着工 令和元年7月10日 ～ 令和2年4月30日
4. 設 計 監 理：大建設計株式会社
5. 工 事 施 工：郡リース株式会社
6. 建 物 概 要

○校舎棟

構 造：軽量鉄骨プレハブ造
基 礎：鉄筋コンクリート造基礎
階 数：地上3階建
建築面積：2211.398㎡
延床面積：6390.132㎡
最高高さ：10.920m

○体育館棟

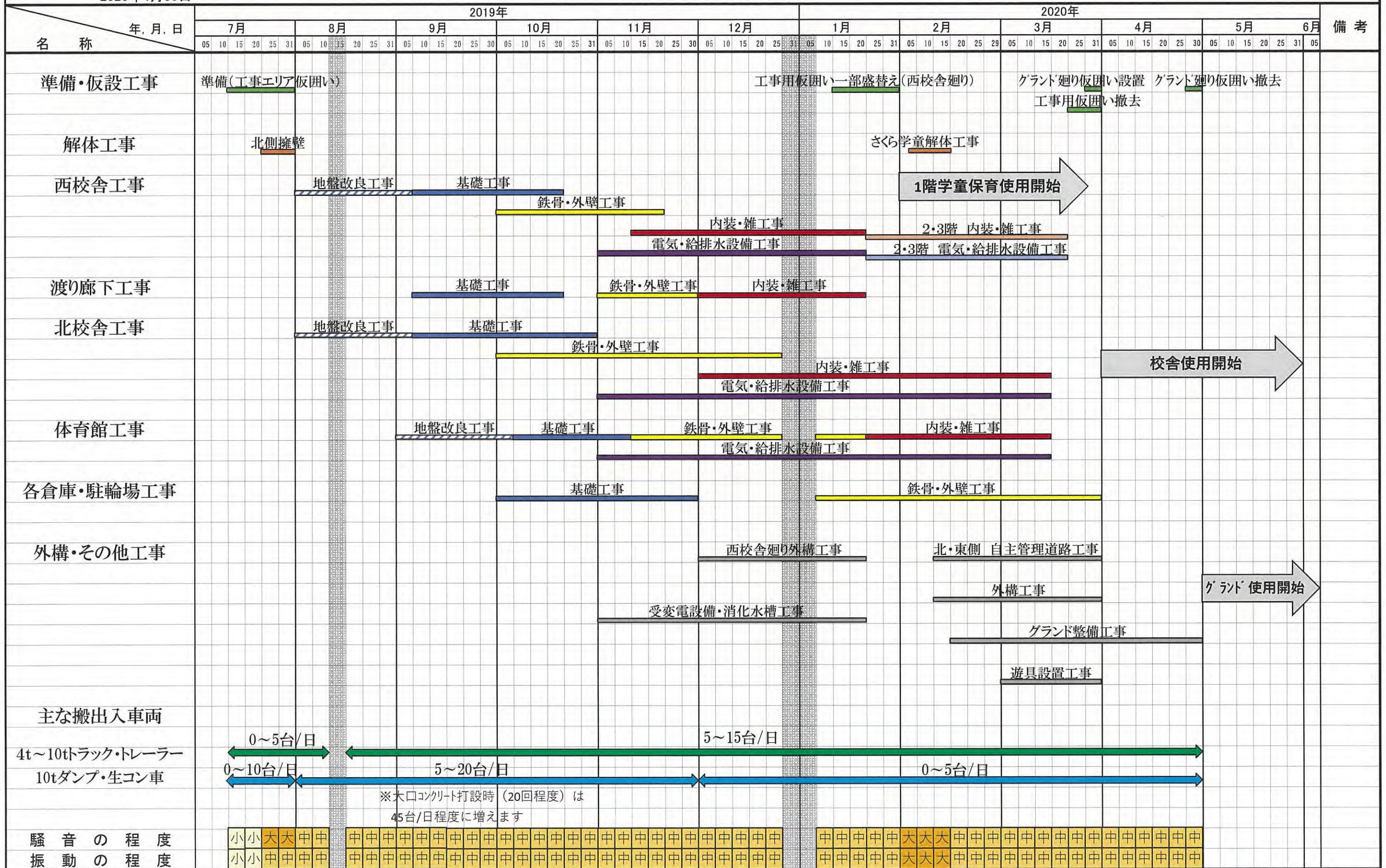
構 造：鉄骨造
基 礎：鉄筋コンクリート造基礎
階 数：地上1階建
建築面積：756.000㎡
延床面積：756.000㎡
最高高さ：9.340m

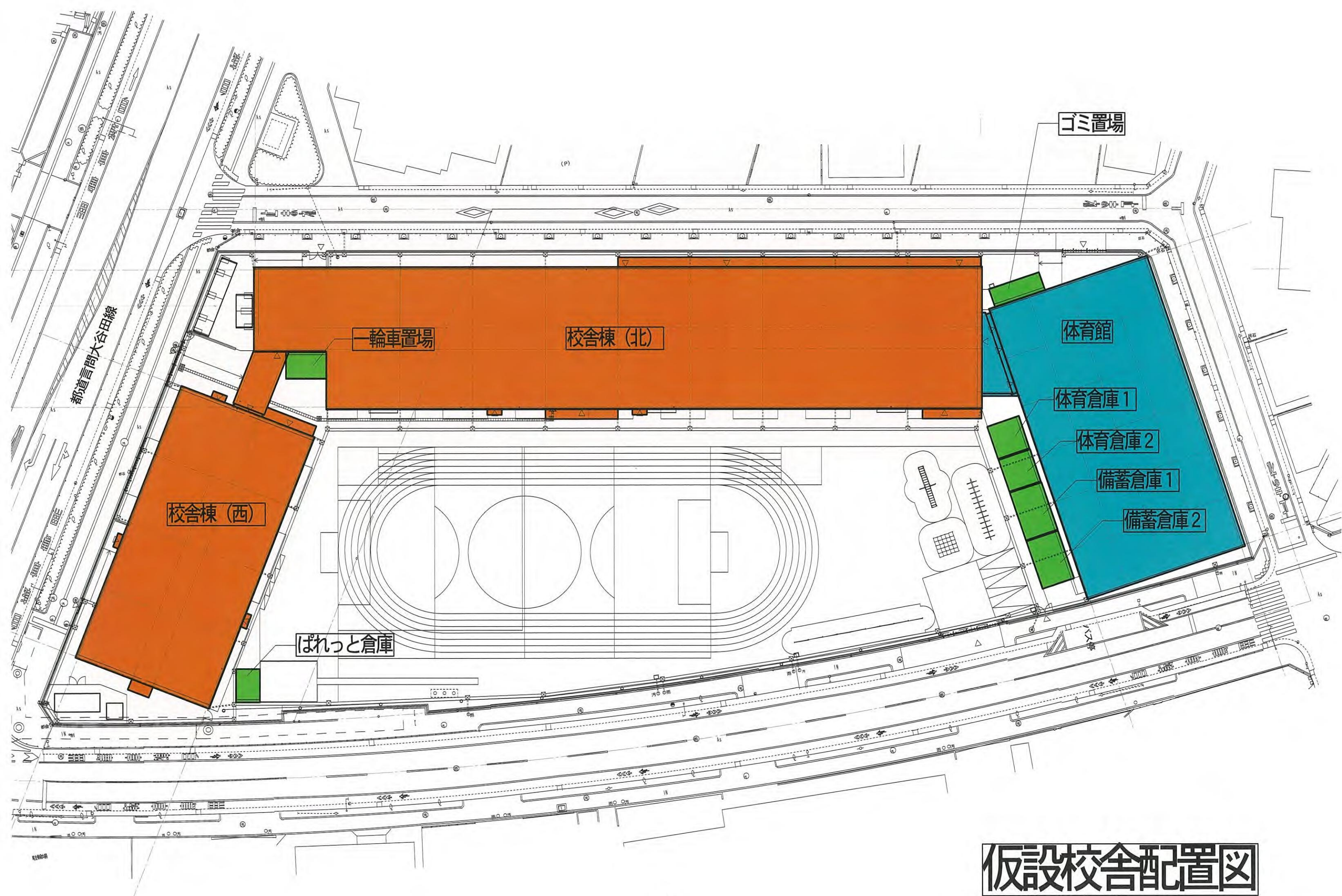
綾瀬小学校「東綾瀬仮設校舎」等賃借

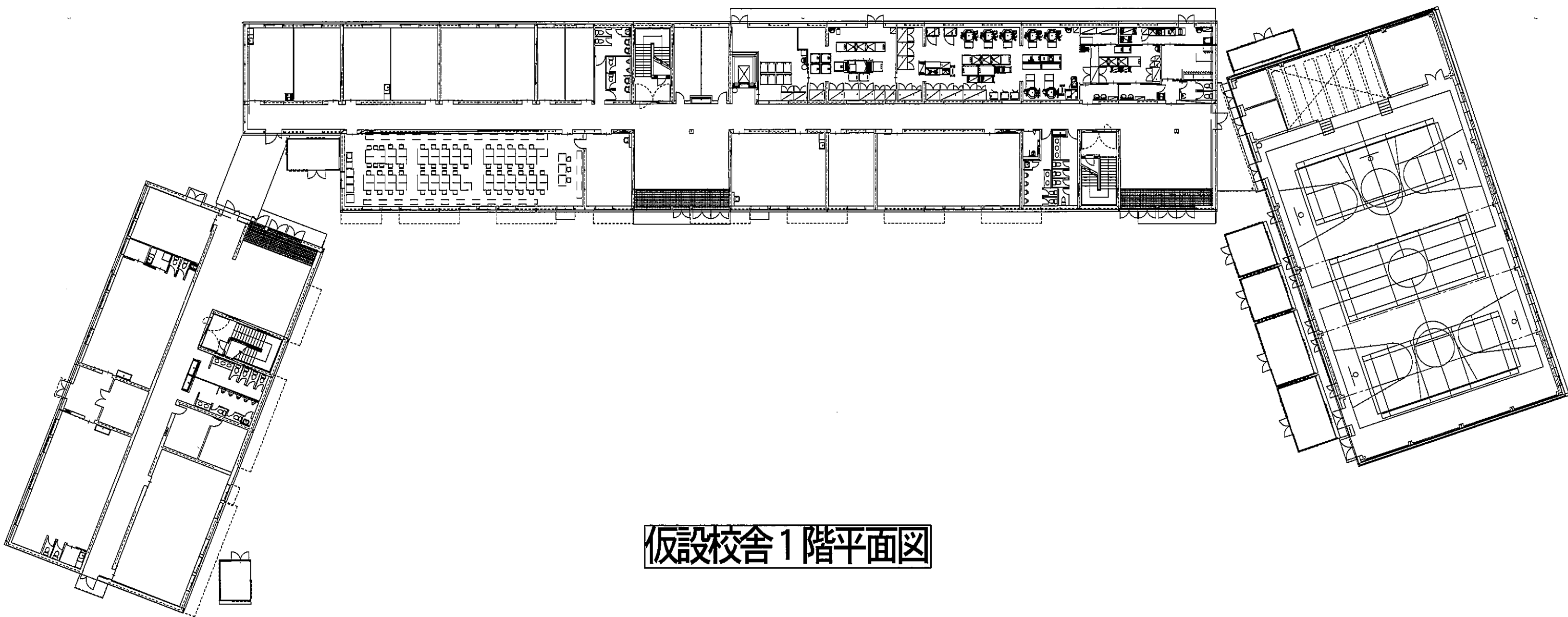
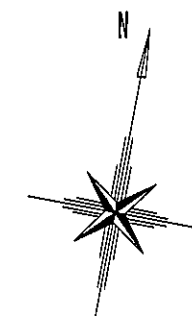
工事期間: 2019年7月10日
2020年4月30日

作成: 2019年06月12日

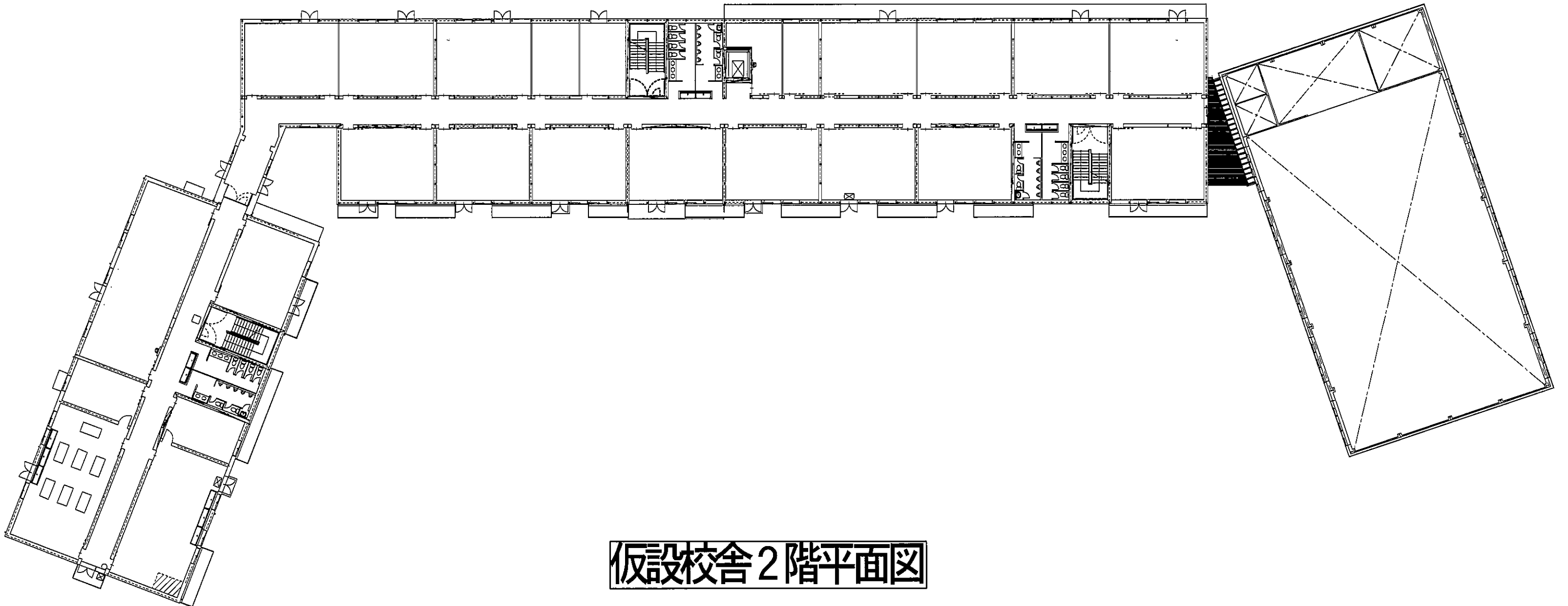
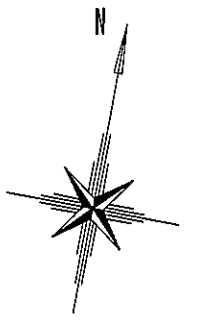
※天候不順等により多少前後する場合があります



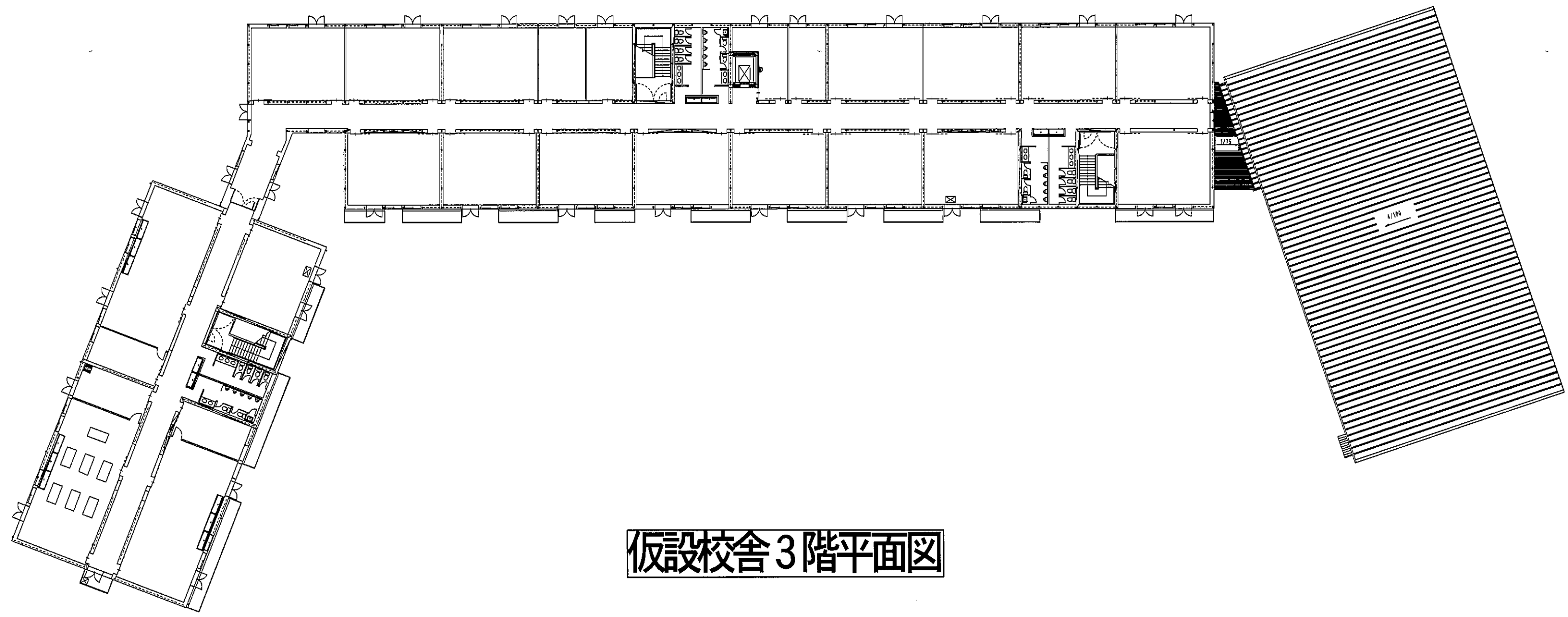
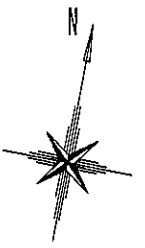




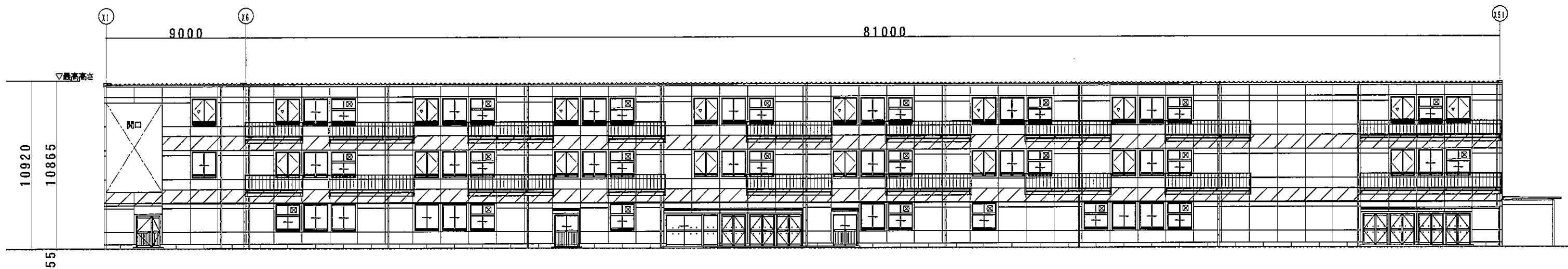
仮設校舎1階平面図



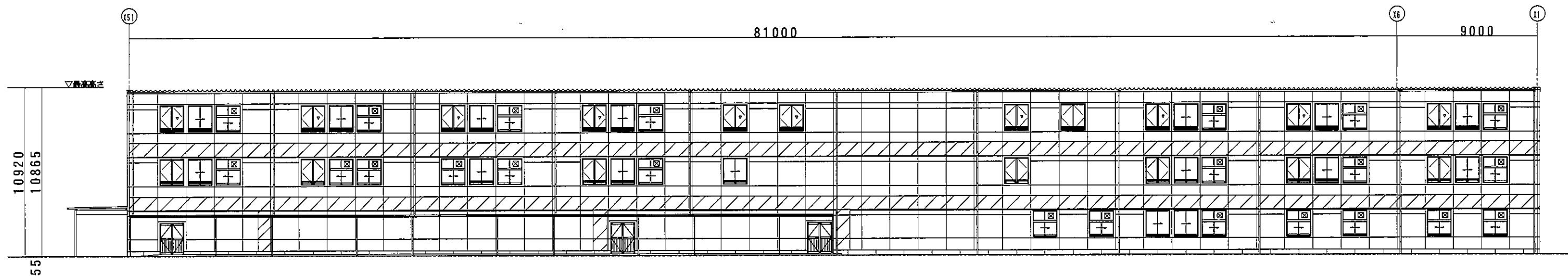
仮設校舎2階平面図



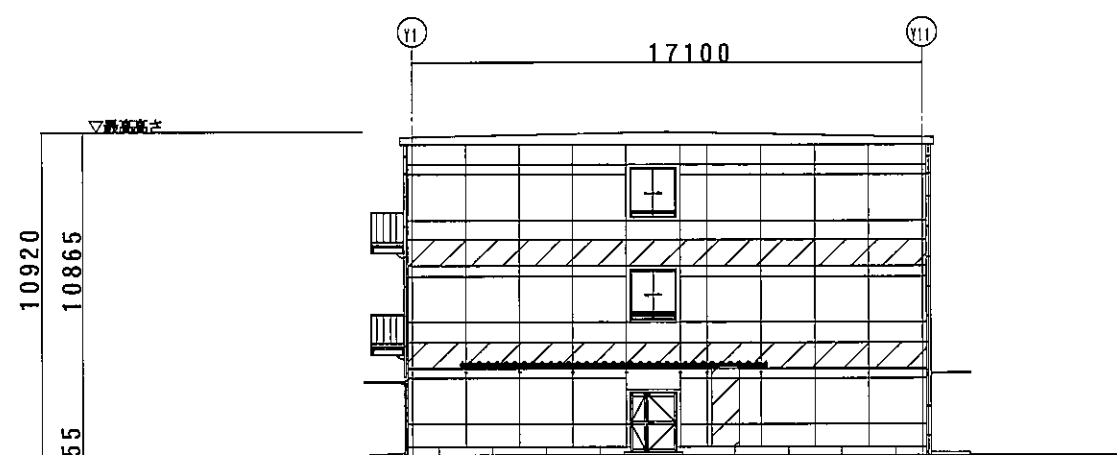
仮設校舎3階平面図



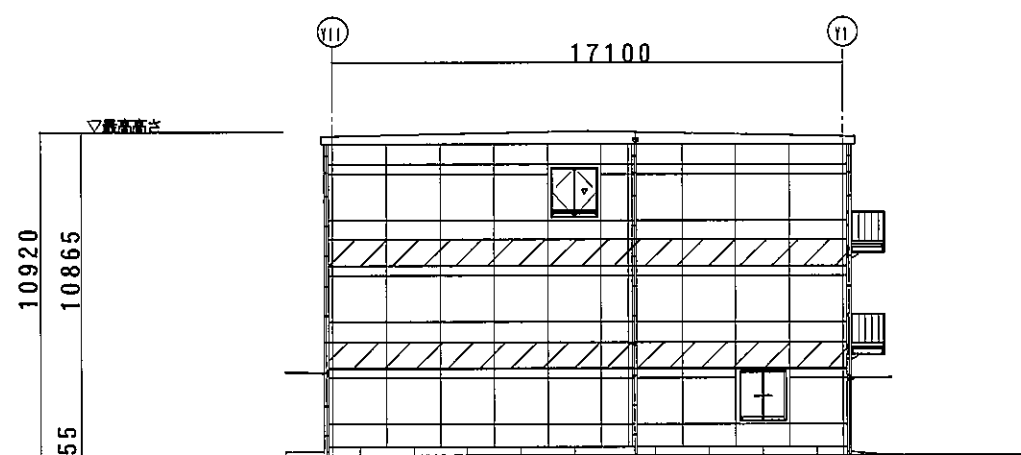
南面立面图



北面立面图

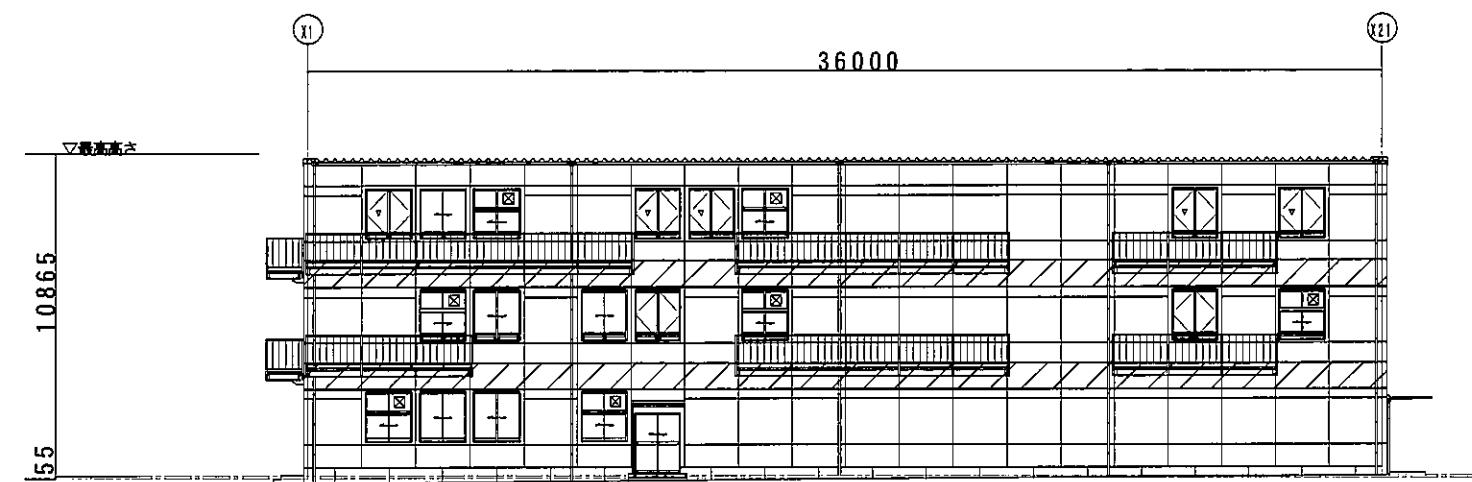


西面立面图

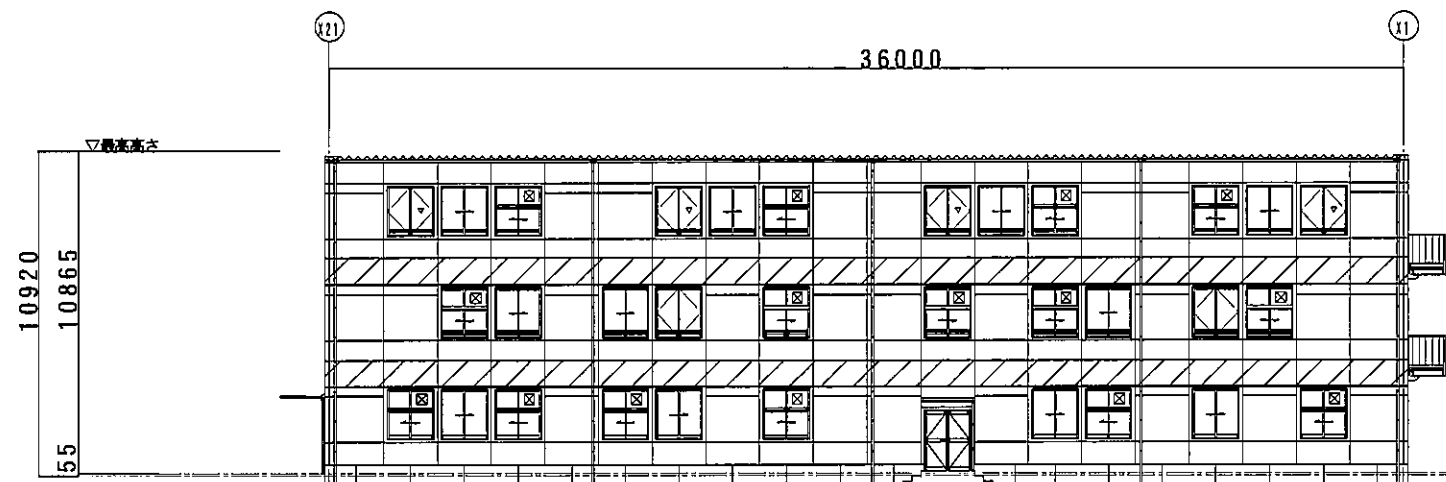


東面立面图

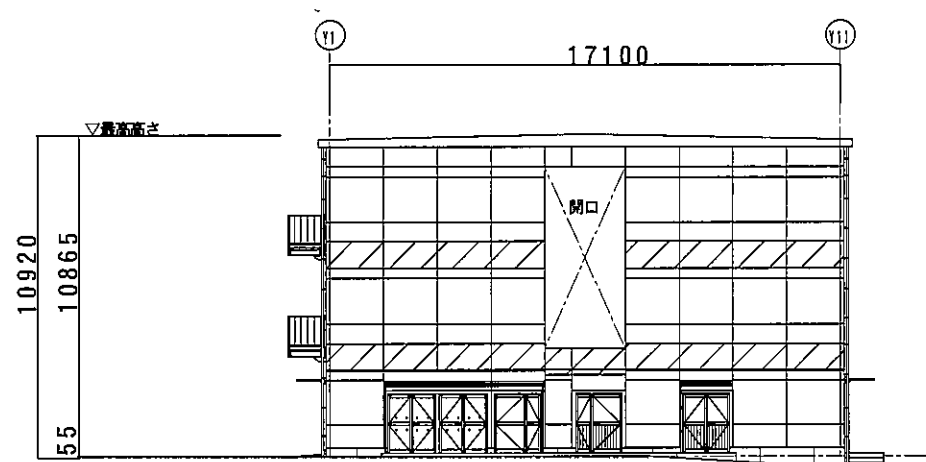
校舍棟 (北) 立面图



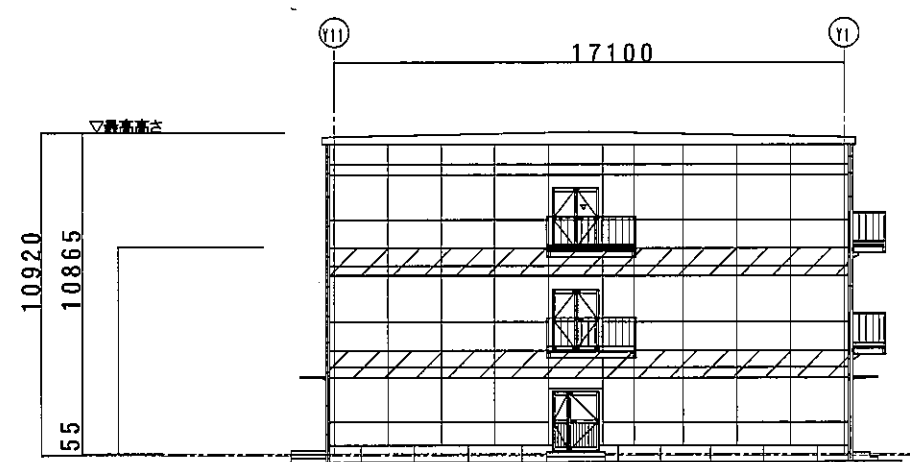
東面立面图



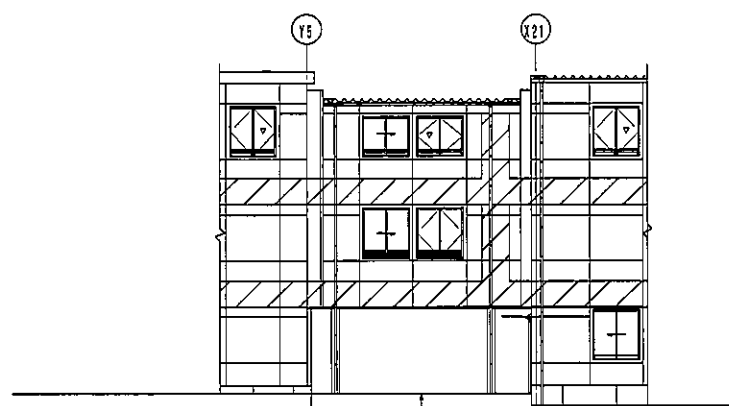
西面立面图



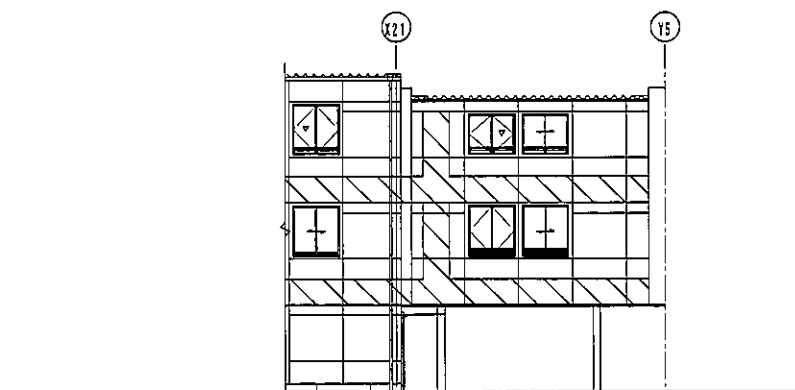
北面立面图



南面立面图

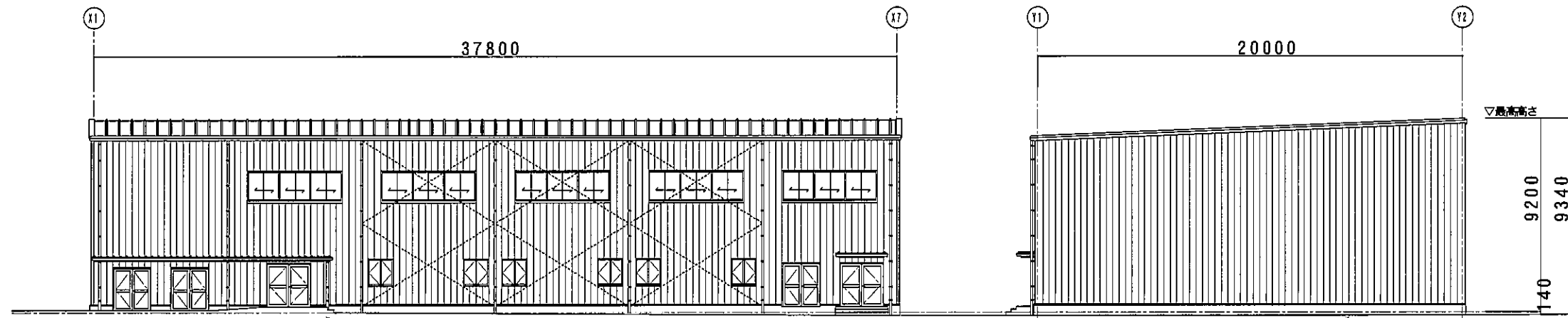


渡り廊下立面图



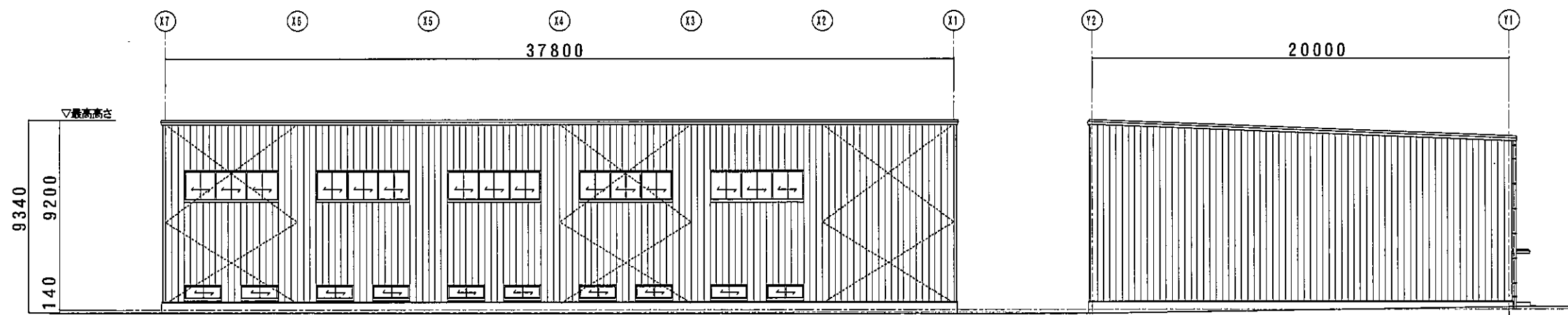
渡り廊下立面图

校舍棟 (西) 立面图



西面立面图

南面立面图



東面立面图

北面立面图

体育馆立面图

5. 仮設計画

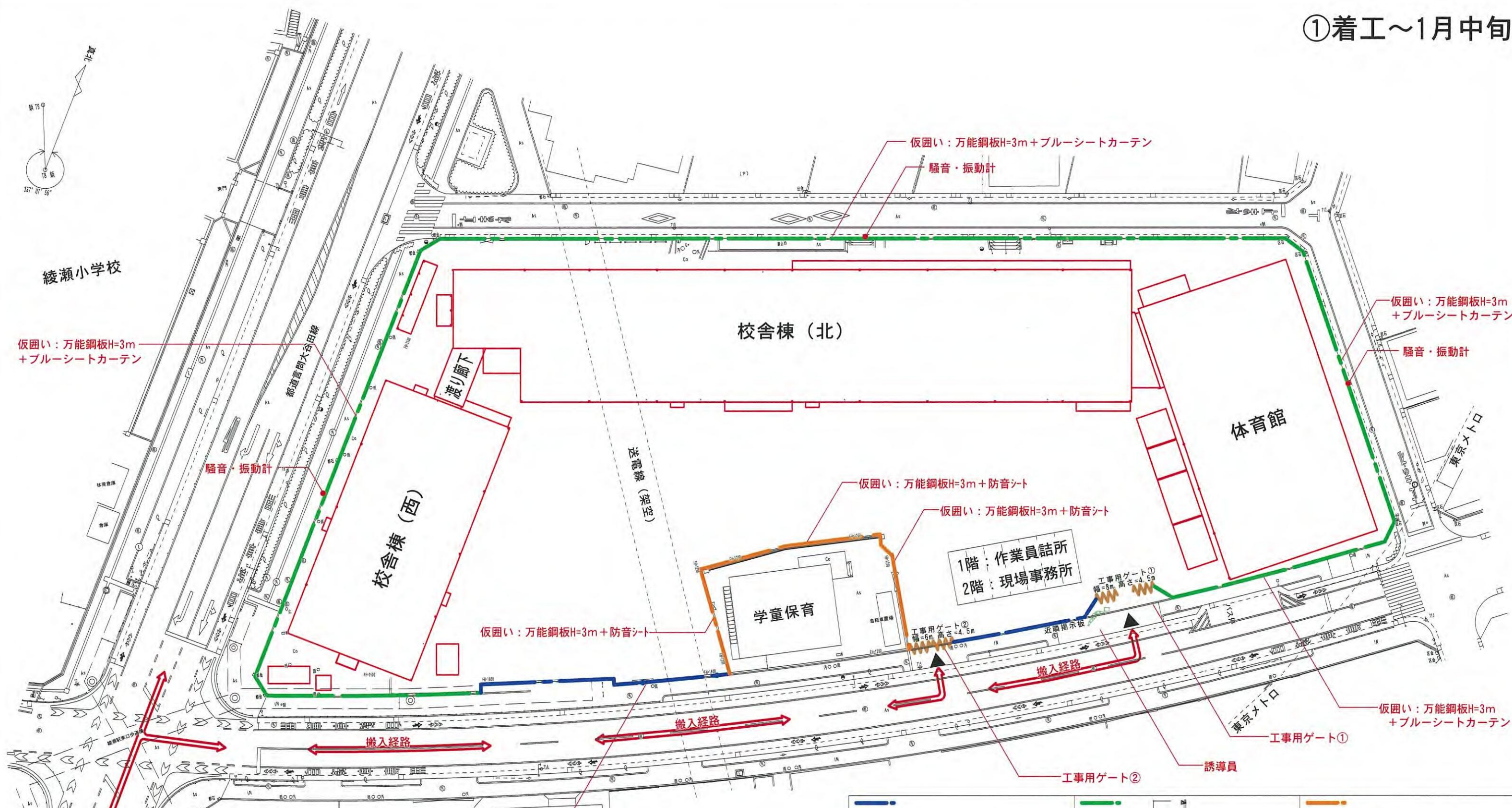
1. 工事区域 仮囲いには万能鋼板（H=3.0m）を使用して敷地を囲います。
工事車両出入口にはパネル付キャスターゲート（H=2.0m）を設置します。

2. 工事車両経路 工事車両は敷地南側入り口より出入りを致します。

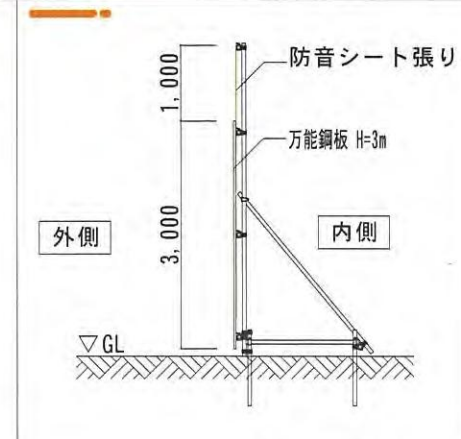
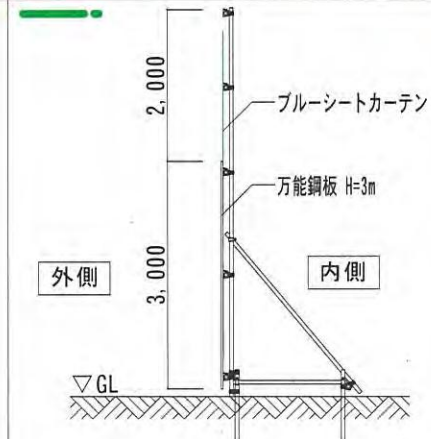
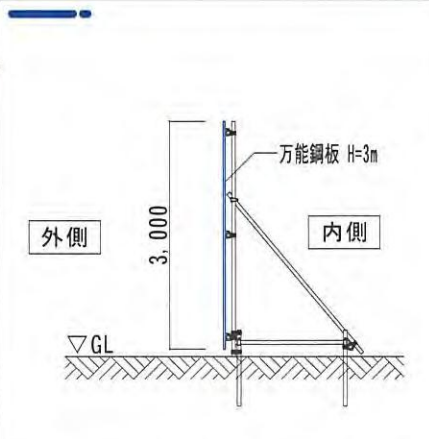
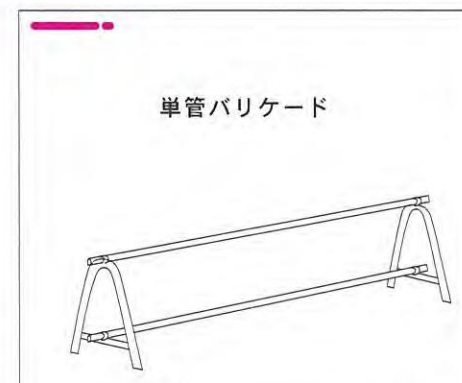
3. 工事誘導員の配置 工事車両の出入り口には交通誘導員を配置して歩行者、一般車両の安全を最優先に誘導致します。

※上記については仮設計画図を参照して下さい。

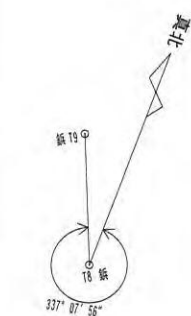
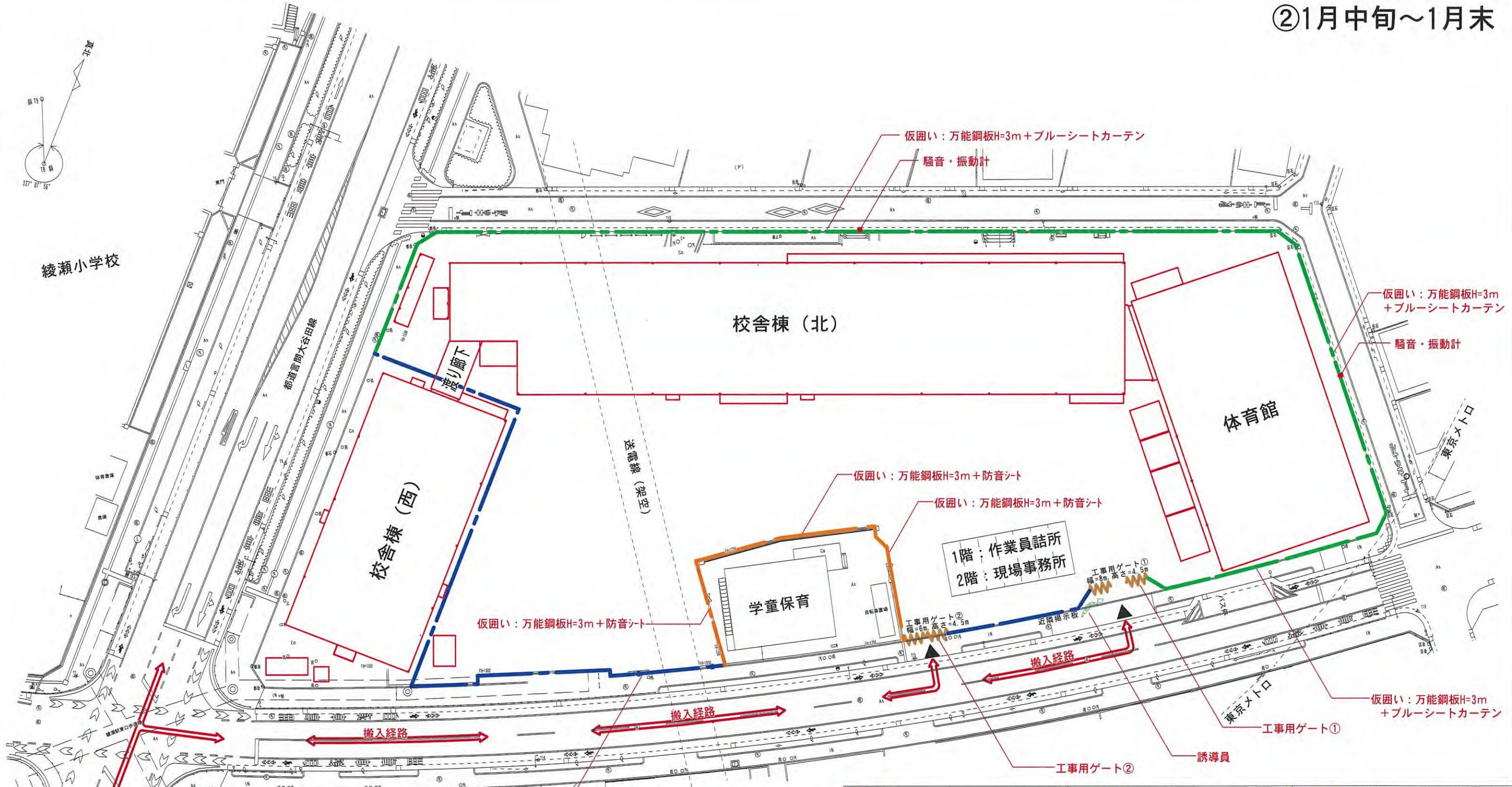
①着工～1月中旬



仮囲い: 万能鋼板H=3m



12



綾瀬小学校

校舎棟 (北)

体育館

校舎棟 (西)

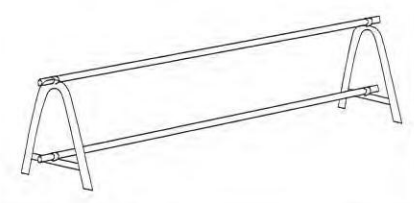
学童保育

1階：作業員詰所
2階：現場事務所

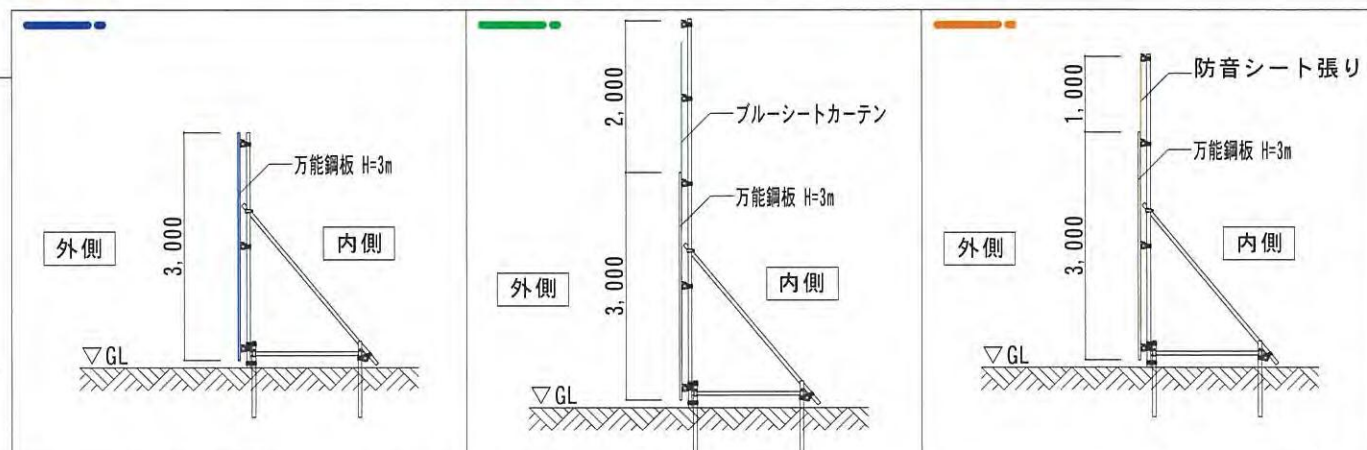
送電線 (5巻)

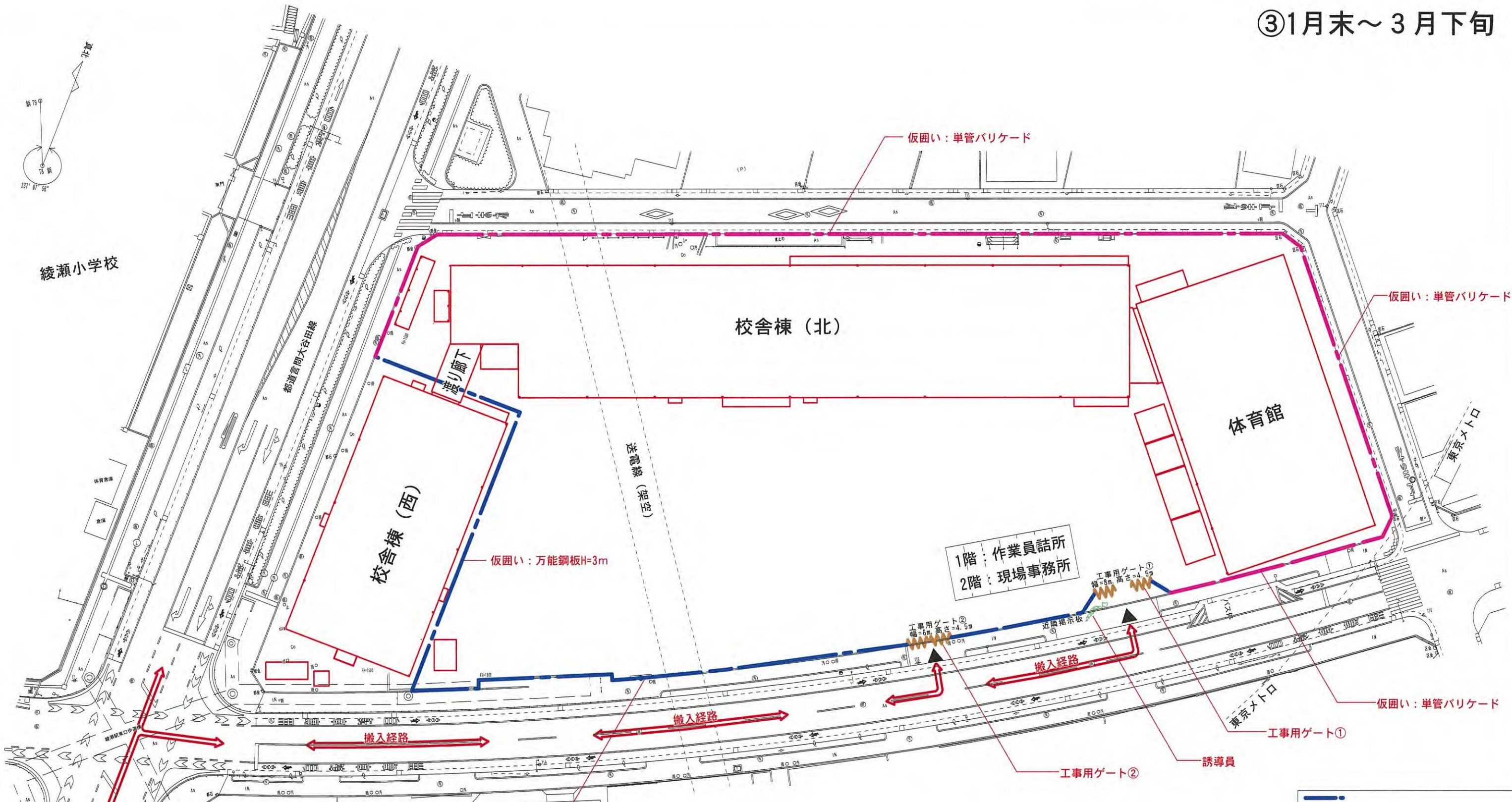
仮囲い：万能鋼板H=3m

単管バリケード



13





仮囲い：万能鋼板H=3m

仮囲い：万能鋼板H=3m

工事用ゲート②
幅=5m 高さ=4.5m

工事用ゲート①
幅=8m 高さ=4.5m

搬入経路

搬入経路

搬入経路

工事用ゲート②

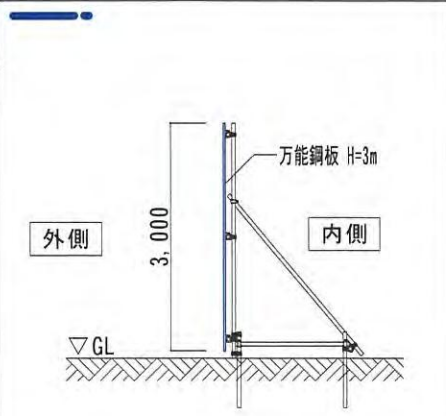
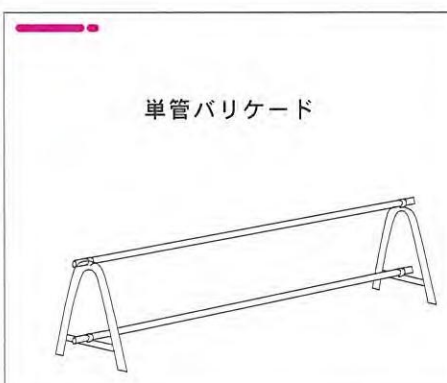
誘導員

工事用ゲート①

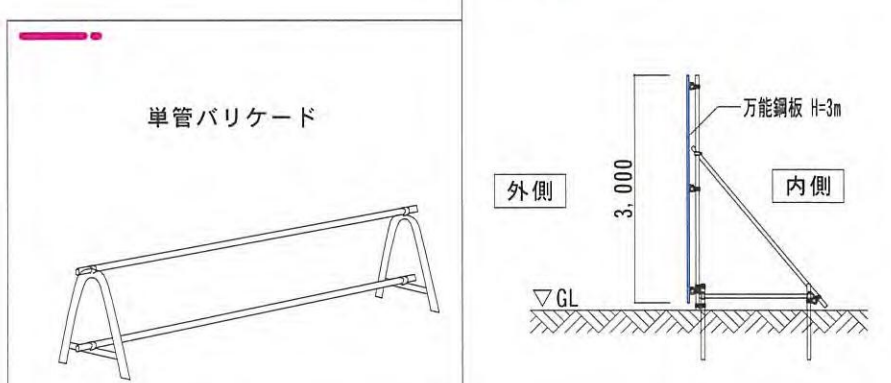
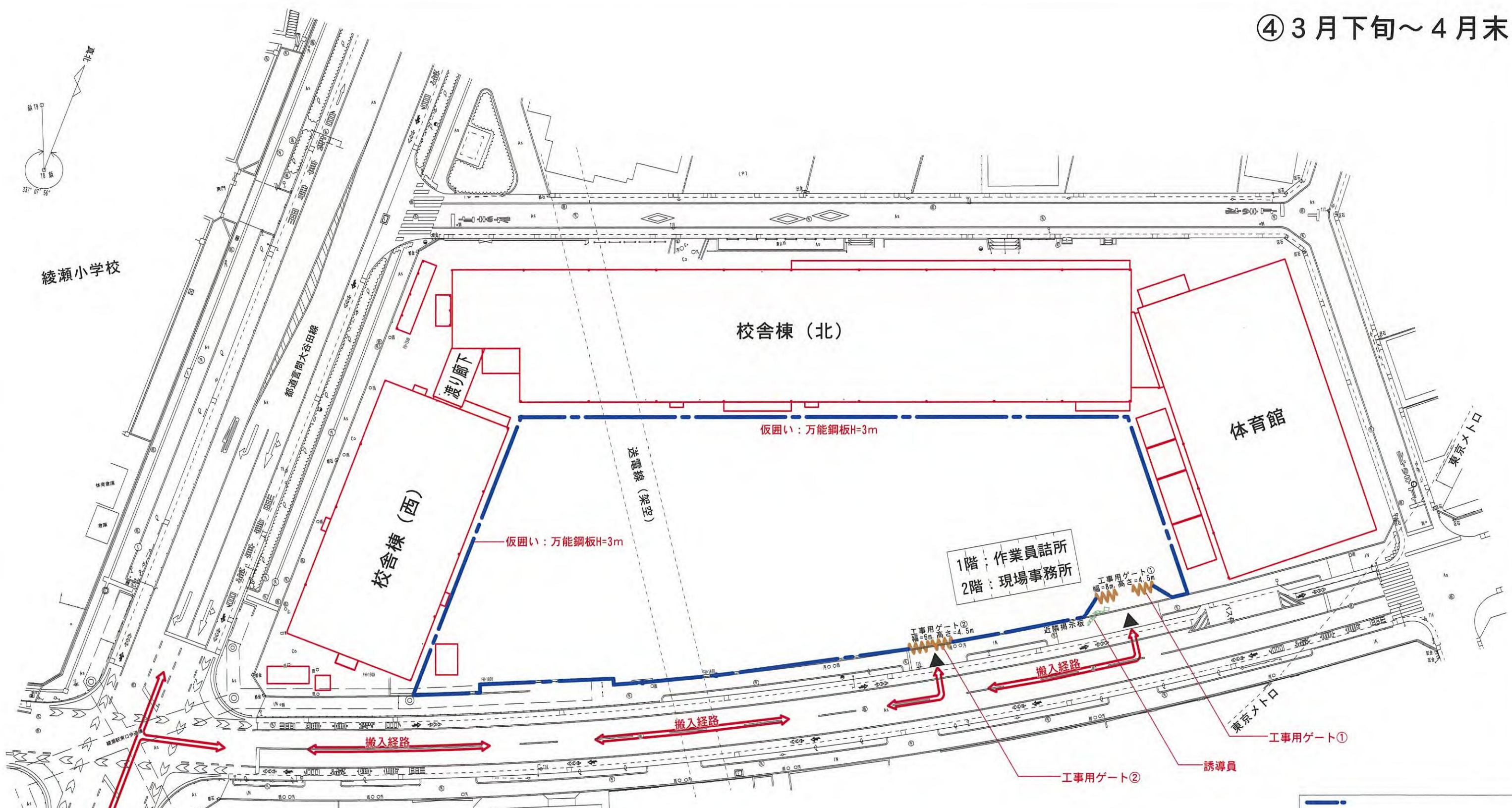
仮囲い：単管バリケード

仮囲い：単管バリケード

仮囲い：単管バリケード



記	変更	日付	担当	訂正事項
△	△	△	△	△
△	△	△	△	△



工事車両経路計画図



.....▶ 工事用搬出入経路

8. 工事についての注意事項

1. 作業時間及び休日について

- 作業時間は原則として、午前8時から午後6時までと致します。
(作業時間の前後30分間は準備、片づけ・清掃を行います。)
- 騒音や振動の発生する作業は午後5時までと致します。
- コンクリート打設作業などの中断が出来ない作業、内装工事などの室内作業につきましては午後6時を超えて作業を行う場合がございます。
- 日曜・祝祭日は原則として全休と致しますが、室内での軽作業をさせていただく場合がございます。休日作業を行う場合は、近隣の皆様に事前にお知らせ致します。

2. 工事関係車両

- 工事車両は周辺地域の交通の妨げにならないよう、周辺路上での待機、駐車は致しません。現場内待機車両はアイドリングストップを致します。
- 歩行者、一般車両に十分注意し工事車両の運行を行います。

3. 騒音・振動について

- 建設機械は『低騒音型』『低振動型』を使用し、極力騒音や振動を抑えるよう努めます。
- 工事期間中は騒音振動計を敷地周囲の見やすい場所に設置致します。

4. 安全対策

- 工事車両出入り口に交通誘導員を配置し、歩行者、一般車両の安全の確保に努めます。
- 工事関係車両の運転には十分注意を払い、交通ルールを遵守し、急発進、急停車等乱暴な運転はさせないよう教育指導致します。
- 風紀をみだすような行動がないように、マナーの向上及び就業規則の厳守を現場内作業員全員に教育指導致します。

5. 環境対策

- 現場内では火気に注意し、消火器を準備して火災の予防に努めます。
- 現場周辺の環境美化を心掛け、近隣の皆様にご迷惑をお掛けしないよう、心掛けていきます。
- 現場入り口付近にお知らせ看板を設置し、予定作業内容・お知らせ・現場事務所の電話番号等を掲示致します。
- その他の問題や御近隣の皆様の申し入れ等につきましては、誠意を持ってその都度、協議の上対策を講じ、解決に努めます。