

あ だ ち

# 選挙四季

令和3年12月23日発行 第172号

発行・編集

足立区明るい選挙推進協議会

足立区選挙管理委員会

足立区中央本町1-17-1

電話 03-3880-5581~2(直通)

E-mail:senkyo@city.adachi.tokyo.jp

印刷 株式会社ダイイチ

足立区東綾瀬2-11-12

足立区選挙管理委員会ホームページは

## 若者たちと選挙



16 平和と公正を  
すべての人に



## 令和4年足立区「成人の日の集い」

令和4年足立区「成人の日の集い」は午前と午後の二部制で開催します  
※参加される方は事前申し込みが必要です

**開催日** 令和4年1月10日(月曜日・祝日)

**時 間** 午前の部：午前11時から11時45分 午後の部：午後2時30分から3時15分  
※どちらの部も入場開始は1時間前から  
午前の部・午後の部は中学校の通学区域で分かれています

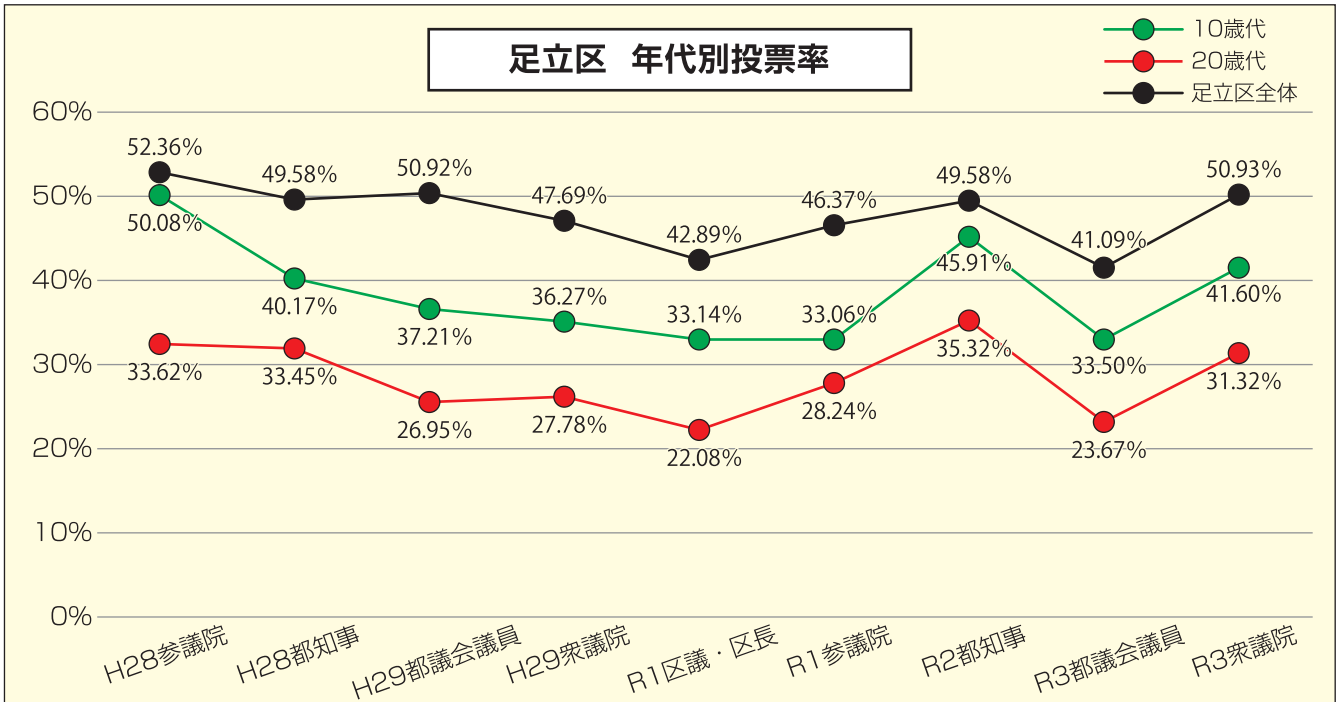
**会 場** 東京武道館(足立区綾瀬3-20-1)  
JR常磐線・東京メトロ千代田線「綾瀬」駅東口下車徒歩5分

**対象者** 平成13年(2001年)4月2日から平成14年(2002年)4月1日生まれの方

※新型コロナウイルス感染症拡大防止のため、会場開催を中止させていただく場合があります。  
足立区ホームページ・あだち広報にて最新の情報をご確認ください。

### 若者たちの投票率は？

平成28年に選挙権年齢が20歳から18歳に引き下げられ、9回選挙が行われましたが、若者たちの投票率はどのように推移しているのでしょうか。



10歳代に関しては平成28年の参議院議員選挙は50%を超えましたが、次の東京都知事選挙では40%台に、それ以降は30%~40%台を推移しています。

20歳代に至っては平成29年以降、ほとんどの選挙で20%台となっており、他の世代に比べ著しく低い結果となっています。

足立区全体の投票率がおおむね50%で推移している中、大体の選挙で若者の投票率は10歳代で10ポイント、20歳代で20ポイントも少なくなっています。このままでは若い世代の意見が国や地方の政治に反映されにくくなるという危機感から足立区選挙管理委員会では若者の投票率アップを目指し啓発活動を行っています。

### 若者向け啓発冊子UPと選挙PRチラシを発行

初めて投票できるようになった18歳・19歳の新有権者に向け本紙号外「若年層向け啓発冊子UP」と「選挙PRチラシ」を発行しました。

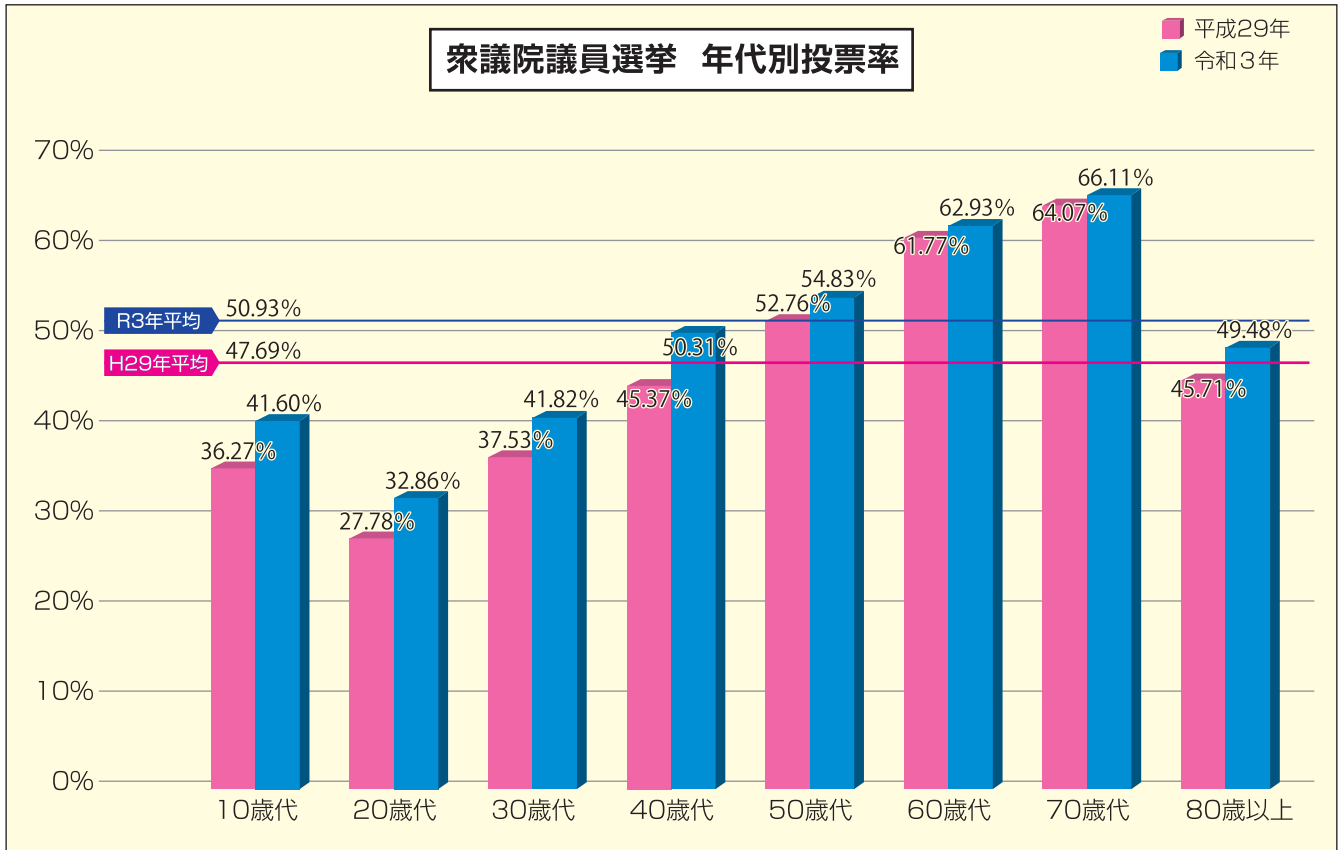
対象：東京都議会議員選挙 約5,600名  
衆議院議員選挙 約1,900名

衆議院議員選挙ではさらに20歳(約6,100名)にも発送しました。



## 衆議院議員選挙の投票率は？

10月31日に衆議院議員選挙が執行されました。コロナ禍の中での国政選挙として注目された選挙となりました。足立区の投票率は以下のとおりです。



4年前に行われた同選挙の投票率と比較し、足立区全体では約3ポイント増加しましたが10歳代・20歳代ではそれぞれ5ポイント以上の増加と、他の年代と比較しても高い増加率となっております。しかしながら、20歳代は約3人に1人しか投票していません。引き続き若年層向けの啓発に力を入れ、若者たちの選挙に対する意識の向上を図っていきます。

## 若者向け選挙啓発の取り組み

### ■ 出前授業・模擬選挙

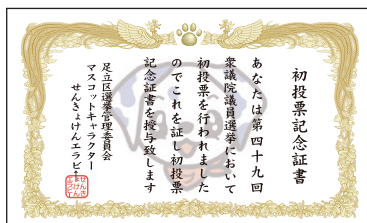
「政治や選挙に興味を持ってもらう」「自分で考え投票できるようになってもらう」ことを目的に足立区内の高校・中学校・小学校を対象に実施しています。



第一中学校での出前授業  
みなさん真剣に聞きっていました

### ■ 初投票記念証書

「選挙で初めて投票を行った」新有権者を対象に、投票立会人募集の案内を兼ねた初投票記念証書を当日投票所および期日前投票所で交付しています。



### ■ 明るい選挙ポスターコンクール

将来の有権者である児童・生徒を対象に選挙への関心を高めてもらうため、毎年「明るい選挙ポスターコンクール」を実施しています。来年度の作品募集は令和4年6月頃お知らせします。



令和3年度 足立区明るい選挙  
ポスターコンクール 最優秀賞  
第十中学校3年 櫻木仁弓さんの作品

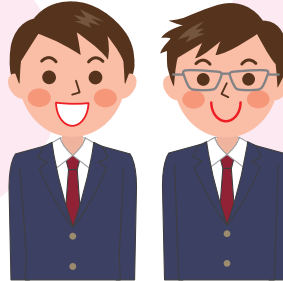
## 都立足立西高校からのインターンシップを受け入れました

都立足立西高校の生徒2名が11月10日から12日の3日間、インターンシップとして足立区選挙管理委員会の職員として働きました。

自ら候補者となって「足立の今を考える」体験や物品の搬出など様々な業務を一生懸命に取り組んでくれました。足立区選挙管理委員会では若い世代が政治や選挙に関心を持ってくれるよう、これからも積極的にインターンシップを受け入れてまいります。

最初はパソコンをカタカタさせていて、堅い職場なんだろうなと思っていましたが、全然そんなことはありませんでした。力仕事をしたり資料の仕分けなどをしました。また、職場の人たちの会話でも皆楽しそうで雰囲気の良い職場だなと感じました。

インターン生の感想



選挙について、準備する側と、投票する側のルールを知れて良かったです。荷物などを運ぶ時はとても大変でした。行ったり来たり繰り返していつもやっている人は凄いなと思いました。足立区の今について、そしてよりよくするための政策を考えるのはとても良かったです。普段気づかないところにも気がつけて面白かったです。

## 「明るい選挙推進委員後期セミナー」を開催しました

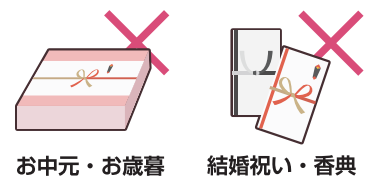
11月15日に竹の塚センター4階ホールにて、「明るい選挙推進委員後期セミナー」を開催しました。61名の明るい選挙推進委員が参加し東京都議会議員選挙・衆議院議員選挙の結果報告ほか、LGBT法連合会事務局長 神谷悠一氏を講師に招き、LGBTとの関わりについての講演を行いました。参加者から「思ってもいなかったテーマで驚いた」「難しい問題だが勉強になった」などの感想がありました。



## 寄附の禁止強化期間

12月～1月は、寄附禁止強化期間です。ルールを守って明るい選挙を実現しましょう。

政治家が選挙区内の人や団体にお金や物を贈ることは、時期や理由を問わず法律で禁止されています。また、有権者が政治家に対し寄附を求めることも禁止されています。



お中元・お歳暮 結婚祝い・香典



町会の集会や旅行等の催し物への寸志や飲食物の差し入れ 病気見舞い 落成式・開店祝いの花輪 入学祝・卒業祝い 運動会やスポーツ大会への飲食物の差し入れ 葬式の花輪・供花 お祭りへの寄附や差し入れ

令和3年10月31日に行われた衆議院議員選挙において事務処理の誤り等がありました。区民の皆様、並びに関係者の皆様に深くお詫び申し上げます。

投票事務においては、投票用紙記載方法の説明誤り、期日前投票所での誤投函があり、開票事務においては投票箱の運搬の遅れ、並びに票の集計確認作業に時間を要したことから、選挙の確定時刻が大幅に遅れるという事態を招きました。

今後行われる選挙で適切に対策を講じ、再発防止に尽力し皆様から信頼いただけるよう努めて参ります。

足立区選挙管理委員会