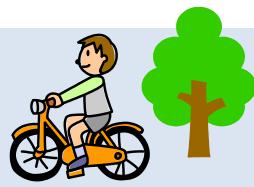


## アンケートでの自由意見(概要)



### ■まちの残したい場所や良いところ



人の通りが以前より増えた。／西新井本町の東武マンション前はスペース、花壇がある。車、自転車を気にせずに歩行できる。／駅に近いわりには、静かな住宅街なのは良い。／昔ながらの歴史を感じさせるまち並み(西新井大師、大師前駅付近の石畳、氷川神社、宝華園バス車庫記念碑、日清紡大池記念碑)／町内会の掲示板に、子供会の掲示、児童館のお知らせなど、古い物がはがされ新しい物が常にある。これがビューティフル・ウィンドウズ運動や街の活気につながっている。

### ■まちの問題点

自転車がが多く、歩行者が歩きにくい。／自転車のマナーが悪い。／夜間、無灯火の自転車が猛スピードで走っている。人通りも少ないので、早く通り過ぎたい道になっている。／歩道(道路)が狭い。／歩道に看板やのぼりなどがあり危険。／セブンイレブン横の道は一方通行が見落とされ、迷走車が多い。／商店が少なくなりさびしい。夜間営業の商店が少ない。／ゴミのポイ捨て(自転車のかごにゴミを捨てる。)、資源ゴミの違法回収。



### ■まちづくりについてのご意見

賑やかで活気のある商店街に。大師の縁日に出店、カフェや惣菜屋さん等の飲食店を入れる、八百屋や魚屋等の個人商店の集積、空き店舗の活用、若い力の活用など。／大師道知らない人が多いので、散歩マップで宣伝する。／大師道の裏に入ると、狭い道路が多いので、災害等が心配。／夜間暗い。／すぐ目につくシャッターアートは良い取組。／個人ではできないことも、いろいろな人の意見を聞き、まちづくりで取り組める。／小さくてもすぐ取り組めることを積み重ねるのが大事。

## まちの豆知識⑤ 「大師道周辺の昔の写真」



▲現在の塚本歯科医院のあたりです。子供から大人までたくさんの地域住人が集まり、賑やかなお祭りが行われていました。  
【写真提供：水野保さん】

▲高架化する前の大師前駅です。当時は地上駅でした。  
【写真提供：小林公久さん  
1988年5月撮影】



考える会では、このまちをよりよいまちにしていくため、住民の皆さんの知恵と力を合わせて、今後も積極的に活動していきます。どうぞよろしくお願いいたします。



ご意見をお寄せください

大師道周辺地区のまちづくり、ニュースに関するご質問やお問合せは、右記までお願いします。

### お問合せ先

足立区都市建設部市街地整備室まちづくり課  
〒120-8510 足立区中央本町 1-17-1  
TEL: 03-3880-5437 (直通) FAX: 03-3880-5605  
E-MAIL: machi@city.adachi.tokyo.jp

# 大師道周辺地区まちづくりニュース 第5号

平成23年2月

発行：大師道周辺地区まちづくりを考える会

## 「アンケート調査」の結果報告!



先日は、「大師道周辺地区まちづくり計画(案)」に関するアンケート調査にご協力いただき、ありがとうございました。アンケート結果がまとまりましたので、ご報告いたします。皆様にご協力いただいたアンケート結果は、私たちが取り組む活動計画として「大師道周辺地区まちづくり計画」に盛り込んでいきます。なお、「大師道周辺地区まちづくり計画」を作成しましたら、3月末頃にパンフレット等で皆様にお知らせする予定です。

また、12月末には路面表示ステッカーと環七交差点の改善工事が無事終了しました。今後とも、大師道周辺地区のまちづくりにご理解ご協力をよろしくお願いいたします!

## ＜路面表示ステッカー＞と＜環七交差点の改善工事＞が完成!

路面表示ステッカーは、初詣に間に合うよう、昨年末に設置することができました。

また、地区の主要施設や周辺地図を掲載した案内サイン(看板タイプ)は、3月中の完成を予定しています。

### ▼路面表示ステッカー



### ▼環七交差点の改善工事



環七交差点は、中央分離帯が横断歩道に迫っており、歩行者や自転車が交錯し危険でした。

考える会では、交差点の改善を西新井警察署・東京都第六建設事務所に要望し、第六建設事務所により横断歩道を広げてもらうことができました。歩行者、自転車が安全に横断できるようになり、交差点での大師道から西新井大師参道への視界も確保されました!



「横断歩道拡幅完成記念 大師道周辺地区まちづくりを考える会 平成22年12月24日」

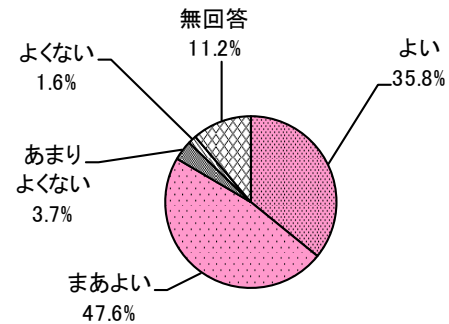
# アンケートの集計結果<概要>と今後の取組

## 【調査概要】

■調査方法：ポスティングによる配布、郵送または商店での回収 ■調査期間：平成22年11月18日～12月31日  
 ■配布回収数：配布数：980件 回収数：187票（回収率：19.1%）（郵送回収：175票 商店回収数：12票）

## ■ 将来像「心に響く風景と笑顔あふれるまち」について

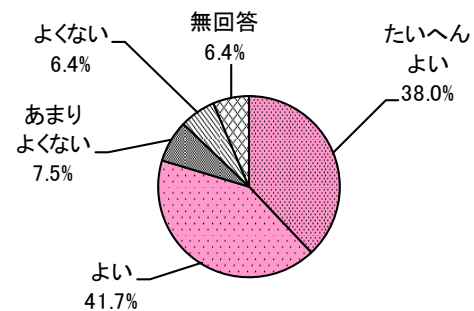
将来像「心に響く風景と笑顔あふれるまち」については、よいと考える住民が8割以上。



## ■ 環状七号線の西新井大師への入口交差点の名称「西新井大師参道」への名称変更について

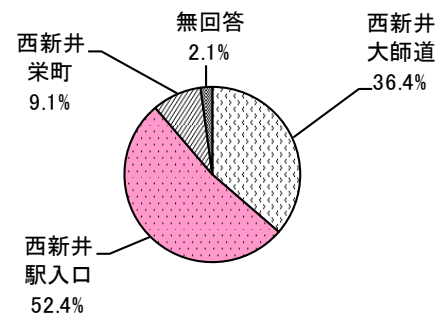
「西新井大師参道」への名称変更については、よいと考える住民が8割程度。

要望書を提出しました！



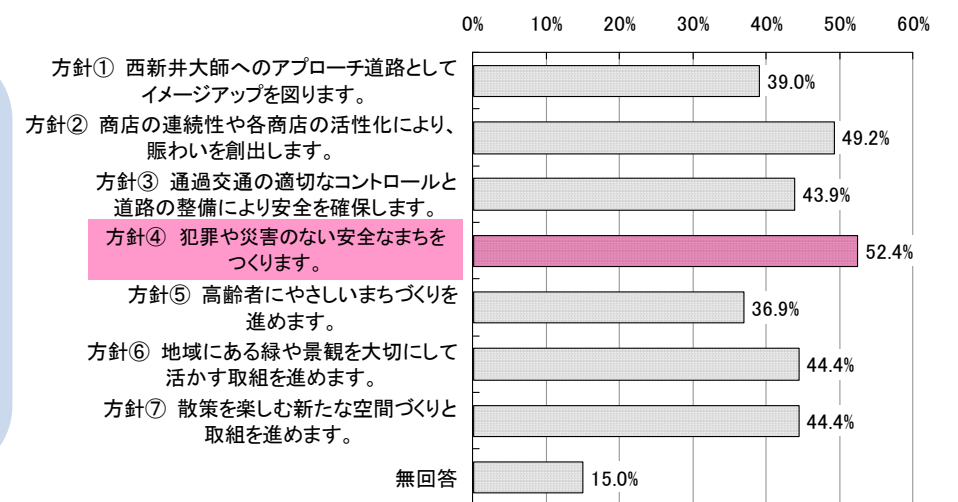
## ■ 尾竹橋通り(補助100号線)と大師道の交差点の名称設置について

新しい名称については、「西新井駅入口」が52.4%で最も多く、「西新井大師道」が36.4%、「西新井栄町」が9.1%だった。



## ■ 重要だと思う方針について

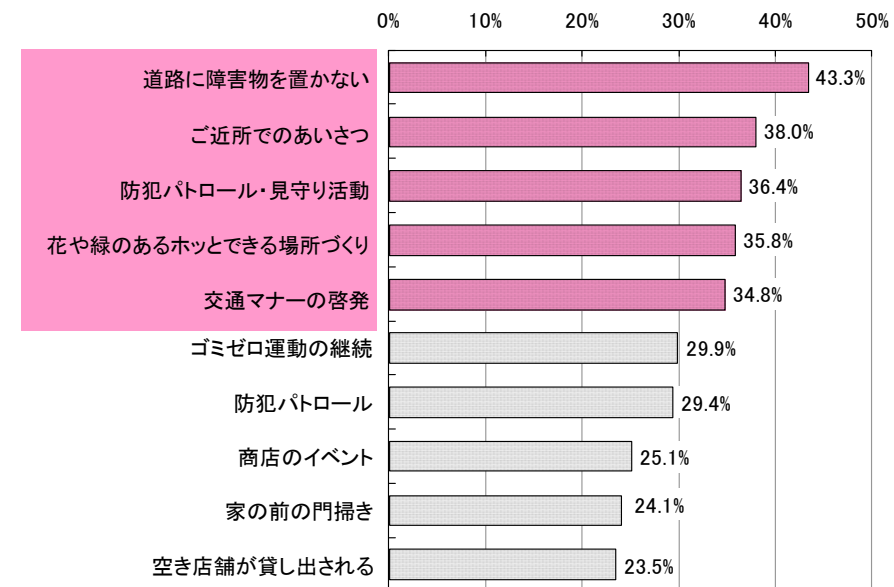
「方針④ 犯罪や災害のない安全なまちをつくれます。」が半数以上の52.4%で特に多く、次いで「方針② 商店の連続性や各商店の活性化により、賑わいを創出します。」が49.2%を占めている。



## ■ 優先度の高い取組

重要だと思う取組について、「道路に障害物を置かない」と答える回答者が特に多く、次いで「ご近所でのあいさつ」、「防犯パトロール・見守り活動」、「花や緑のあるホッとできる場所づくり」、「交通マナーの啓発」の回答が多かった。

### 【重要だと思う取組 上位10位】



## 今後の取組について

優先度の高かった右の取組について検討を進め、できることから取組んでいきます！

### <住民一人ひとりが進める取組・考える会で啓発>

道路に障害物を置かない

ご近所でのあいさつ  
(防犯、高齢者の見守り)

### <みんなで進める取組>

防犯パトロール・見守り活動

交通マナーの啓発

花や緑のあるホッとできる場所づくり  
(花壇の手入れ)

ゴミゼロ運動の継続

空き店舗が貸し出される