

区画街路第12号線その2工事について

平成21年12月に着工し、区画街路第12号線街路部の車道及び歩道部分の整備を行なってまいりました「その2工事」が、平成23年1月に竣工しました。

平成23年度に「その3工事」として、街路部の仕上げ工事及び交通広場部の整備工事を予定しています。

| | |
|-----------------|-----------|
| 区画街路第12号線 | |
| 街路部：幅員 16m | 車道 7m |
| | 歩道 両側4.5m |
| 延長 246m | |
| 交通広場部：面積 約2500㎡ | |



北千住駅東口周辺地区まちづくりへの取組みについて

■北千住駅東口周辺地区まちづくり連絡会の動き（平成22年度）

| | 開催年月日 | 主な内容 |
|------|--------|--|
| 第35回 | 5月21日 | 区画街路第12号線工事進捗状況について 区画街路第13号線測量説明会について 東京電機大学東京千住キャンパスにおける植栽計画と工事の進捗状況について |
| 第36回 | 8月27日 | 区画街路第12号線と第13号線の進捗状況について 東京電機大学東京千住キャンパス建設工事の進捗状況と区画街路第12号線の仮使用について |
| 第37回 | 11月19日 | 東京電機大学東京千住キャンパス建設工事の進捗状況について 区画街路第12号線の進捗状況について 旧第十六中学校活用計画について |
| 第38回 | 1月28日 | 東京電機大学東京千住キャンパス建設工事の進捗状況について 区画街路第12号線の進捗状況について 旧第十六中学校活用計画について 交通広場内に建築予定の交番について |
| 第39回 | 3月25日 | 開催予定 |

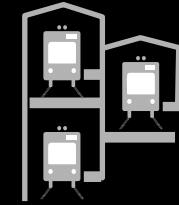
ご意見・お問合せは…

北千住駅東口周辺地区のまちづくりに
関するご意見・お問合せがございましたら
右記までお寄せください。

足立区 都市建設部 市街地整備室
副参事（北千住駅東口地区）
担当：勝田・成井・野崎・西・安藤
電話 3880-5424・FAX 3880-5605

北千住駅東口周辺地区

まちづくりだより



第9号

平成23年2月

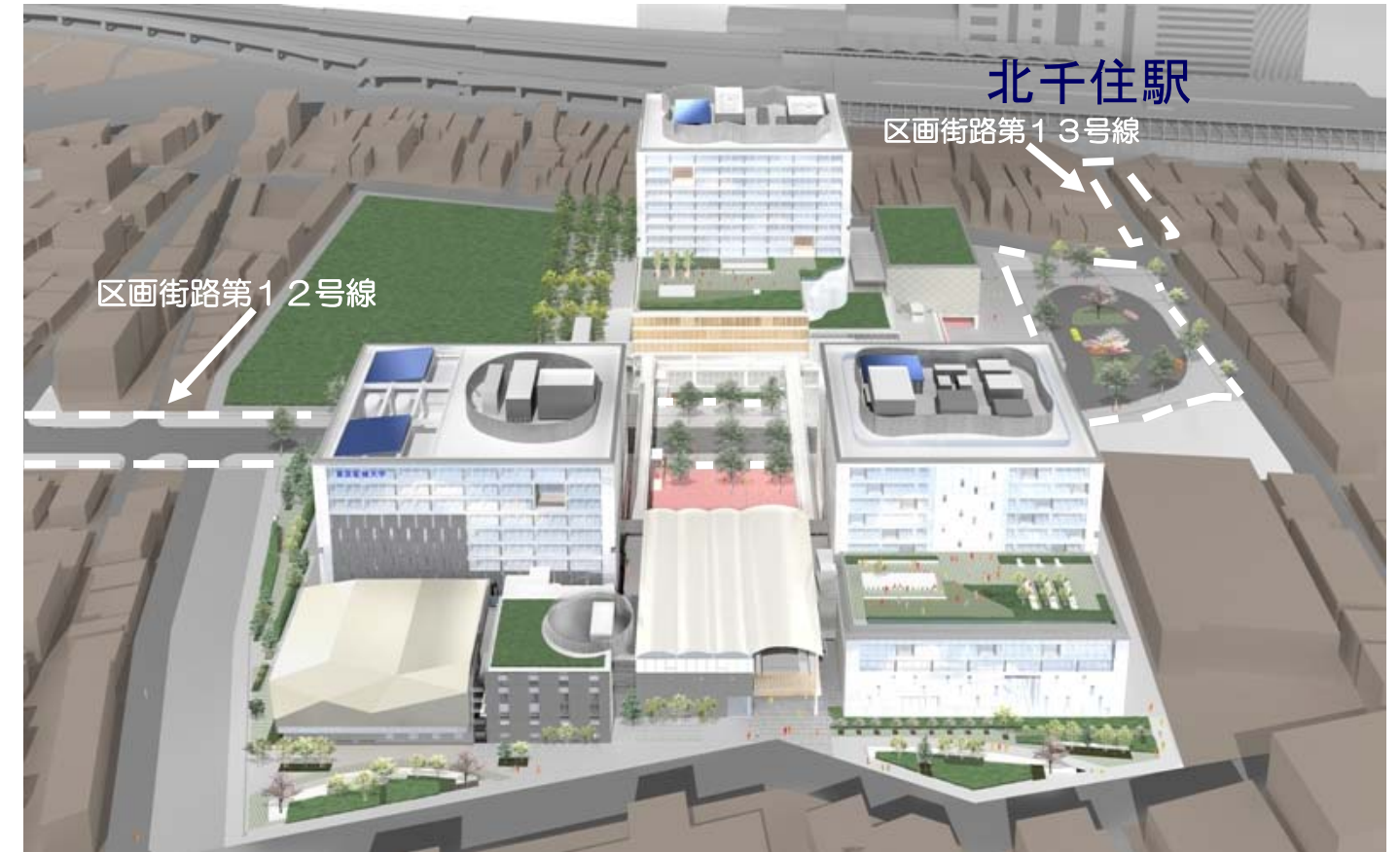
平成24年4月

東京電機大学 東京千住キャンパス開校！
開校に向けてまちづくりが進んでいます。

平成22年2月に着工した東京電機大学東京千住キャンパス本体工事は、平成24年4月の開校に向けて順調に進んでいます。

また、新設する区画街路第12号線工事及び駅前部分を拡幅整備する区画街路第13号線の整備計画案作成について、関係者と協議を重ねながら進めています。

東京電機大学東京千住キャンパス及び区画街路第12号線、同第13号線の位置関係等は、以下の完成予想図をご参照下さい。



東京電機大学 東京千住キャンパス 東側鳥瞰図（完成予想図）

東京電機大学東京千住キャンパス建設工事の進捗について

東京電機大学 東京千住キャンパス本体工事は、平成 22 年 2 月 9 日の起工式後に着工し、まちづくりだより 8 号に掲載した基本工程表通り順調に進捗しています。

平成 22 年 9 月からは、キャンパスの中央を通る区画街路第 12 号線の南側にゲートを新設し、工事車両通行用として仮使用しており、学園西通り沿いのゲートと併せて工事車両の分散を図り、ご近隣の方々にご迷惑をお掛けしないよう配慮させていただいています。

現在の工事状況は、全ての建物で鉄骨工事及び躯体工事を進め、一部の建物より外装工事を開始しており、平成 23 年 1 2 月の竣工に向けて鋭意工事を進めています。

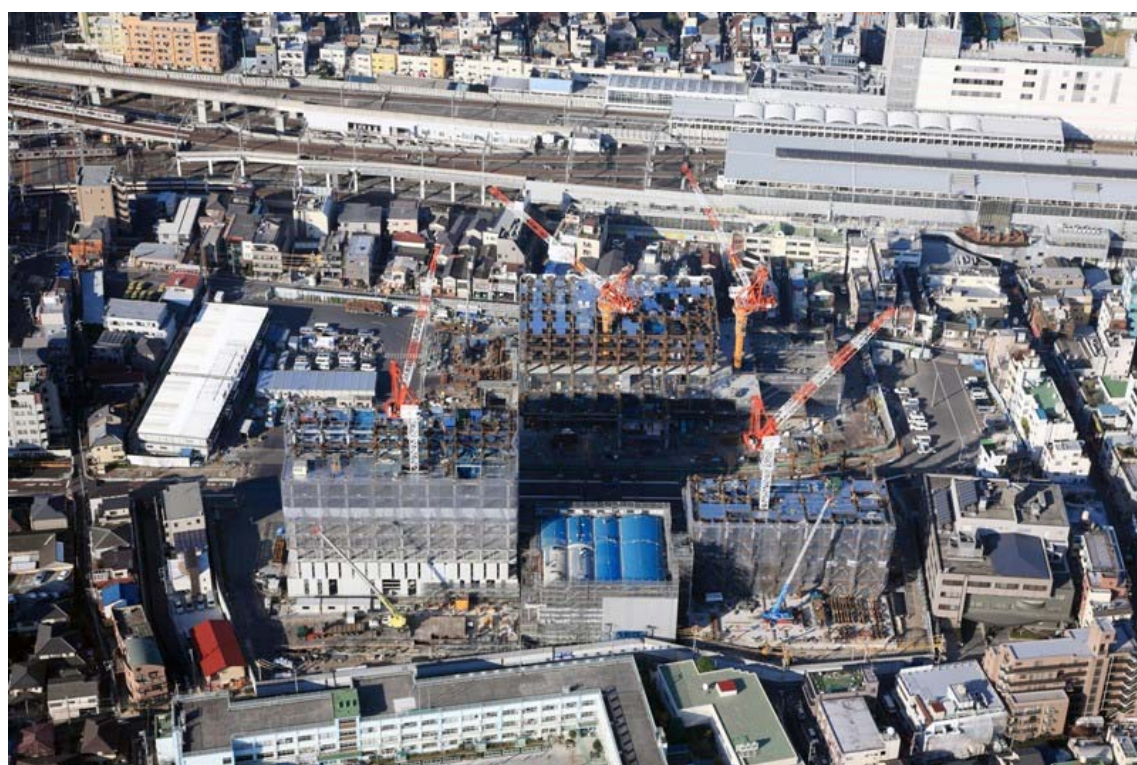
今後とも、ご近隣の皆さまの多大なるご理解・ご協力のほど何卒宜しくお願い申し上げます。

<平成 22 年 2 月 9 日 起工式>

<平成 23 年 1 月 25 日 南側ゲートより
区画街路第 12 号線街路部撮影>



<平成 23 年 1 月 18 日 東京電機大学 東京千住キャンパス 本体工事>

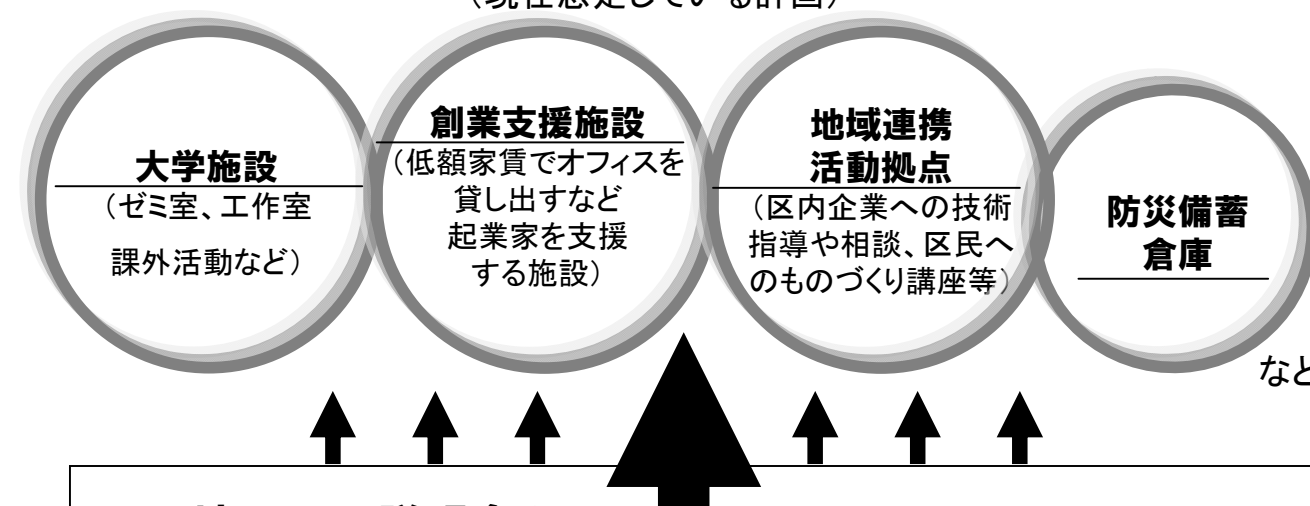


鉄骨工事及び躯体工事他施工中 (東側上空より撮影)

旧第十六中学校が東京電機大学の施設として再出発します！

旧第十六中学校跡地については、産学連携施設を協働で展開するため、平成 22 年 12 月 21 日に足立区と東京電機大学の間で、建物は無償譲渡（現状の建物を 10 年間使用してもらいます）し、土地は定期借地（50 年間）として貸し出す（毎月貸付料を頂きます）契約を締結いたしました。

★こんな施設が誕生します★ (現在想定している計画)



地元への説明会を 3回実施しました

(地元からのご意見・ご要望)

平成 22 年 9 月より、臨時的、常東地区町会・自治会連合会町会長、商店会会長会議を 3 回開催し、「東京電機大学が旧第十六中学校跡地を活用すること」に対して説明いたしました。地元の皆様からのご意見、ご要望を集約の上、東京電機大学と協議を行ない、ご理解をいただきました。

災害時の避難場所として施設利用できるようにしてほしい

千住地区が文教地区としてさらに発展してほしい

既存校舎を避難施設として区民に開放することなどから、安全を第一に考え平成 18 年に改正された『建築物の耐震改修の促進に関する法律』に基づき足立区の負担で、耐震診断を実施します。その後、耐震診断の結果を踏まえ、足立区と東京電機大学の共同負担で耐震補強工事を行ないます。

また、東京電機大学が施設の利用に必要な改修工事等を併せて実施します。

<今後のスケジュール>

平成 23 年 1 月～ 耐震診断・設計等着手
春～夏ごろ 耐震工事等開始
秋～冬ごろ 耐震工事等完成予定

旧第十六中学校に関するお問い合わせは、足立区政策経営部政策課担当 稲本 まで

電話 03-3880-5811 直通