

保育時間・保育期間

4・5歳児は2種類の保育時間のお子さんが一緒に生活しています。

※ 「短時間利用（9：00～14：00）」と「長時間利用（就労状況等に応じて 7：30～18：30）」

※ 短時間利用児と長時間利用児の混合のクラス編成となります。

※ 短時間利用、長時間利用ともに、全員給食があります。

※ 段階的に保育環境に慣れるようにするため、児童の状況に応じて入園後しばらくの間、通常より短い保育時間とさせていただきます。

●短時間利用

保育期間（予定）	保育時間
1学期 4月8日～7月19日	月曜日～金曜日（土曜日は休み） 午前9時～午後2時
2学期 9月2日～12月25日	※ 一時的に保育が必要な場合、上記保育時間終了後、申請に応じた預かり保育（午後2時～午後5時）を実施。
3学期 1月8日～3月25日	（預かり保育料が別途必要です。下部をご参照ください。）
※4歳児の1学期は4月10日からの予定	
※5歳児の3学期は3月18日までの予定	

送り迎え

送迎バスはありませんので、保護者の方が必ず園まで送迎してください（各園駐車場なし）。

園舎

①元宿こども園	【4・5歳児】第一園舎(千住桜木1-16-2)	【1～3歳児】第二園舎(千住元町34-3-101)
②鹿浜こども園	【4・5歳児】第一園舎(鹿浜5-25-11)	【1～3歳児】第二園舎(鹿浜5-24-4-101)
③おおやたこども園	大谷田2-1-9	

料金

- 保育料 0円
- 給食費 0円
- 預かり保育料

預かり保育の利用時間に応じて、以下の表の料金がかかります。補助の対象となるためには、足立区から「保育の必要性の認定」を受ける必要があります。認定については別紙「4・5歳児(短時間保育)の預かり保育について」をご覧ください。利用についての詳細は、各こども園にご確認ください。

実施曜日	実施時期	利用時間	保育料(月額)
月曜日～金曜日	学期中	午後2時～午後5時	350円
	長期休業中	午前9時～午後2時	350円
		午前9時～午後5時	700円

※① 定期的に、週3日以上預かり保育を希望される場合は、「就労」「家族の介護・看護」等の証明を必要とします。

※② 上記※①の要件がある方を除き、長期休業中の預かり保育はありません。長期休業中の利用を希望される方は各こども園にご相談ください。

●その他の経費

- 4・5歳児は、学納金（教材費や絵本代等）が毎月1,000円程度かかります。
- 4・5歳児の入園時に保育用品（標準服等）が9,000円程度かかります。
 ≪保育用品≫標準服（上下）、園帽子、名札、はさみ、クレヨンなど
- 4歳児から5歳児への進級時に名札、クラス帽子の購入に600円程度かかります。
- 4・5歳児は、園外保育の交通費や入館料などを別途負担いただく場合があります。

募集案内

区立認定こども園では、下記のとおり新入園児の募集を行います。

1 応募資格 ※ 就労要件はありません。

入園申込時、足立区に住民登録があり、次に該当するお子さん

4歳児／2年保育 平成31年4月2日～令和2年4月1日までに出生したお子さん

5歳児／1年保育 平成30年4月2日～平成31年4月1日までに出生したお子さん

2 募集園と募集人数

園名	所在地	電話番号	4歳児	5歳児
元宿こども園	千住桜木1-16-2 (第一園舎)	3882-9466	定員25名のうち 4月：定員25名 5月～：若干名(※)	定員25名のうち 若干名(※)
鹿浜こども園	鹿浜5-25-11 (第一園舎)	3855-4447	定員25名のうち 4月：定員25名 5月～：若干名(※)	定員25名のうち 若干名(※)
おおやたこども園	大谷田2-1-9	3620-7591	定員15名のうち 4月：定員15名 5月～：若干名(※)	定員16名のうち 若干名(※)

※ 募集人数は、定員の空き状況によって決まります。詳細は各こども園へお問い合わせください。

3 発達に遅れや心配があるお子さんの保育

保育上配慮や支援が必要なお子さんの申込の際は、健康上または発達上、気になることを必ず申込書裏面の記載欄にご記入ください。

4 申込方法

施設型給付費支給認定申請書兼区立認定こども園入園申込書（4・5歳児【短時間利用】）を記入し、入園を希望するこども園もしくは保育・入園課入園第一係～入園第三係にご提出ください。

5 申込書を記入する際の注意

- 応募は1園に限ります（2園以上に申込をした場合は、全ての申込が無効となります）。
- ボールペンでご記入ください。

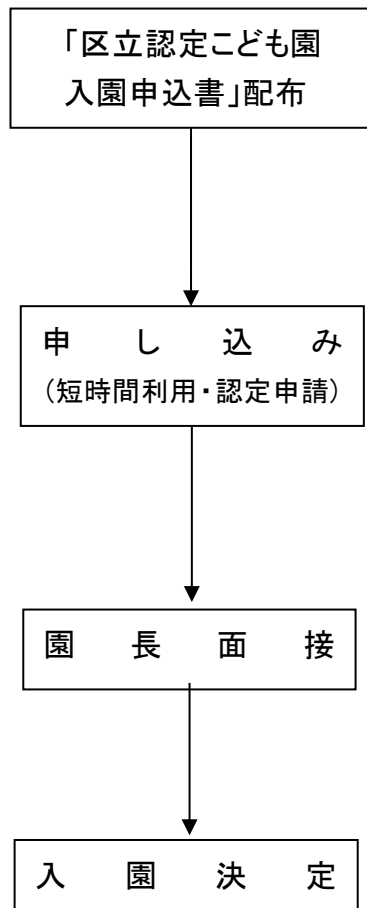
6 申込期間について

4月入園申し込み 令和5年11月1日、2日、6日	※ 詳細は別紙『4月入園の流れ』をご確認ください。
令和5年11月5日～12月4日	申込は受け付けておりません。
令和5年12月5日以降	空きがある場合、申込順に園長面接等を行い、随時、入園を決定します。受付期間の詳細は裏面「申込受付」をご覧ください。

【参考】区立認定こども園1～5歳児（長時間利用）の入園申込について

※詳細は令和5年10月23日より配布予定の「保育施設利用申込案内（令和6年度版）」をご覧ください。

入園の流れ



発達支援委員会

申込受付

空きがある場合、申込順に園長面接等を行い、入園決定します。

入園希望月	申込受付期間	受付申込期間
令和6年 4月	令和5年12月5日 ~ 令和6年2月28日	令和7年
令和6年 5月~令和7年 3月	入所希望月前々月16日~前月15日 ※	3月入園まで

※ 15日が土・日・祝日の場合は、15日以前の直近の開園（庁）日が締め切りとなります。

区立認定こども園、保育・入園課で配布するほか、足立区ホームページに掲載します。

受付及び場所（郵送不可）

場所：入園を希望する園または保育・入園課
 ・元宿こども園第一園舎（千住桜木1-16-2）
 ・鹿浜こども園第一園舎（鹿浜5-25-11）
 ・おおやたこども園（大谷田2-1-9）
 または
 ・保育・入園課入園第一係～第三係
 （足立区役所中央館3階）

すべての申込者の方に園長面接を受けていただきます。面接を受けない場合は、入園ができません。

場所：申込をしたこども園
 日時：別途ご連絡します。

認定証及び入園決定通知または不承認通知を居住地へ郵送します。

お子さんの状況により、どのような配慮や支援が必要かを判断するために、医師・心理士の面接を受けていただく場合があります（入園の可否を判断するものではありません）。

場所：こども支援センターげんき
 日時：別途ご連絡します。

～令和6年度入園～

足立区立認定こども園

園児募集のしおり

足立区立

元宿こども園

鹿浜こども園

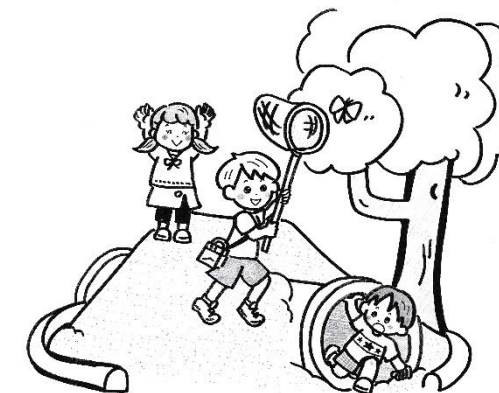
おおやたこども園

区立認定こども園ってどんな所？
 ◇教育・保育の一体的な運営をします。
 ※4・5歳児は、短時間利用と長時間利用
 のお子さんが一緒に生活しています。
 ◇PTA活動があります。

めざす子ども像

たくましく生き抜く力を育む

- ・心も体も健やかな子ども
- ・思いやりのある子ども
- ・感性豊かに創造力あふれる子ども



区立認定こども園では、幼児期にふさわしい保育環境の中で、さまざまな体験を通して、心と体の調和のとれた子どもを育てていきます。

各園で具体的な目標を立てて、幼児期にふさわしい教育・保育を行い、一人一人の子どもの興味や関心を大切にするきめ細かな対応をし、小学校教育へとつなげていきます。子どもと共に、保護者と共に、地域と共に育ち合い、育て合う「共育」をすすめます。

[問合せ先] 保育・入園課 入園第一係～第三係 (3880) 5263
 元宿こども園 第一園舎 (3882) 9466
 鹿浜こども園 第一園舎 (3855) 4447
 おおやたこども園 (3620) 7591