

令和6年度  
足立区行政評価  
①

令和5年度事業実施分

# 施策評価調書

政策経営部 政策経営課

令和6年9月



知ると分かる。  
すると変わる。

SDGs MODEL ADACHI

施策体系及び施策評価調書 目次

【令和6年度行政評価(令和5年度事業実施分)自己評価結果の概要】

項目		記載ページ
自己評価結果の概要		概要-1
評価調書の項目説明		概要-3
1	施策評価調書	概要-3
2	事務事業評価調書	概要-4
令和5年度実績 施策 成果指標の達成率の分布割合		概要-5
各指標の達成状況		概要-6

【ひと】 自己肯定感を持ち、生き抜く力を備えた人

施策群	施策	個別施策評価調書ページ
<b>1 家庭・地域と連携し、子どもの学びを支え育む</b>		
	1.1 児童・生徒の心身の健全な発達の支援	1
	1.2 確かな学力の定着に向けた就学前から義務教育期までの取組み	5
	1.3 課題を抱える子どもの状況に応じた支援の充実	9
	1.4 安全・快適に学べる教育施設の整備と学校運営の充実	13
	1.5 子ども・若者がたくましく生き抜く力を育むための成長支援	19
<b>2 妊娠から出産・子育てまで切れ目なく支える</b>		
	2.1 妊娠、出産、子育てへの切れ目のない支援の充実	23
	2.2 子育てと仕事の両立支援(待機児童対策と教育・保育の質の向上)	27
	2.3 虐待の防止とひとり親家庭への支援	33

【ひと】 自ら考え行動し、その成果を地域に活かす人

施策群	施策	ページ
<b>3 生涯にわたる学習・文化・スポーツ活動を実践できる仕組みをつくる</b>		
	3.1 文化・芸術活動の充実と郷土の歴史継承の支援	37
	3.2 生涯学習活動の充実と地域における学びの循環	41
	3.3 生涯スポーツ活動の充実と地域還元	45
<b>4 多様な個性やライフスタイルを認めあう風土を醸成する</b>		
	4.1 人権尊重意識の啓発	49
	4.2 男女共同参画社会の推進	53
	4.3 多文化共生社会の実現	57
	4.4 ユニバーサルデザインの推進	61

【くらし】 地域とともに築く、安全なくらし

施策群	施策	ページ
<b>5 区民の命や財産を守り、くらしの安全を確保する</b>		
	5.1 感染症対策の充実	65
	5.2 食品等の安全確保と生活環境の維持・改善	69
	5.3 消費者被害や特殊詐欺被害を未然に防ぎ、区民の暮らしを守る	73
	5.4 ビューティフル・ウィンドウズ運動のさらなる推進	77
	5.5 反社会的団体等の排除	81
<b>6 環境負荷が少ないくらしを実現する</b>		
	6.1 地球温暖化対策の推進	85
	6.2 ごみの減量・資源化の推進	89

【くらし】 いつまでも健康で住み続けられる安心なくらし

施策群	施策	ページ
<b>7 高齢者、障がい者などの生活のサポート体制を充実する</b>		
	7.1 高齢者が住み慣れた地域で暮らし続けられる、地域包括ケアシステムなどの体制の充実	93
	7.2 障がい者などが必要なときに必要な支援を受けられる体制の充実	99
	7.3 高齢者、障がい者へのセーフティネット(虐待防止)と権利擁護	105
	7.4 くらしやしごと困っている人が、状況に応じた保障や支援を受けられる体制の強化・充実	109
	7.5 民生・児童委員などとの連携強化等を通じ、地域で支え合う体制の充実	115

施策体系及び施策評価調書 目次

【くらし】 いつまでも健康で住み続けられる安心なくらし

施策群	施策	ページ
	8.1 住んでいると自ずと健康になれる仕組みの構築	119
	8.2 地域における保健・医療体制の充実	123
	8.3 持続可能な医療保険制度の運営	127

【まち】 地域の個性を活かした都市基盤が整備されたまち

施策群	施策	ページ
<b>9 災害に強いまちをつくる</b>		
	9.1 震災や火災などに強いまちづくりの推進	131
	9.2 震災に備え区民意識の向上と地域防災力の強化	135
	9.3 水害の防止と水害に備えた区民意識の向上	139
<b>10 便利で快適な道路・交通網をつくる</b>		
	10.1 スムーズに移動できる交通環境の整備	143
	10.2 安全に利用できる道路環境の整備	147
<b>11 地域の特性を活かしたまちづくりを進める</b>		
	11.1 良好な景観の形成と快適なまちづくりの推進	151
	11.2 エリアデザイン計画の推進による拠点開発の展開	155
	11.3 安心して住み続けられる住宅環境の整備	159
	11.4 緑のある空間の創出や自然環境の保全	163

【まち】 活力とにぎわいのあるまち

施策群	施策	ページ
<b>12 地域経済の活性化を進める</b>		
	12.1 デジタルシフトに挑み、区内産業の成長を支え、地域の活力を高める	167
	12.2 就労・雇用支援の充実	173

【行財政】 区民の活躍とまちの活力を支える行財政

施策群	施策	ページ
<b>13 多様な主体による協働・協創を進める</b>		
	13.1 協創推進体制の構築	177
	13.2 地域活動の活性化	181
<b>14 戦略的かつ効果的な行政運営と情報発信を行う</b>		
	14.1 効果的かつ効率的な区政運営の推進	185
	14.2 戦略的な人事管理・組織運営の推進	191
<b>15 区のイメージを高め、定住者や来街者をふやす</b>		
	15.1 魅力の発掘・創出とプラスイメージへの転換	195
	15.2 効果的な情報発信と区政情報の透明化	199
<b>16 次世代につなげる健全な財政運営を行う</b>		
	16.1 将来にわたり安定した財政運営の推進	203
	16.2 自主財源の確保	207
	16.3 公有財産の活用と長寿命化の促進	211

# 令和6年度行政評価

## 自己評価結果の概要

(令和5年度事業実施分)

## 令和6年度行政評価（令和5年度事業実施分） 自己評価結果の概要

足立区は、平成28年10月に、30年後を見据えた区民と行政の共通の目標となる「足立区基本構想」を策定しました。

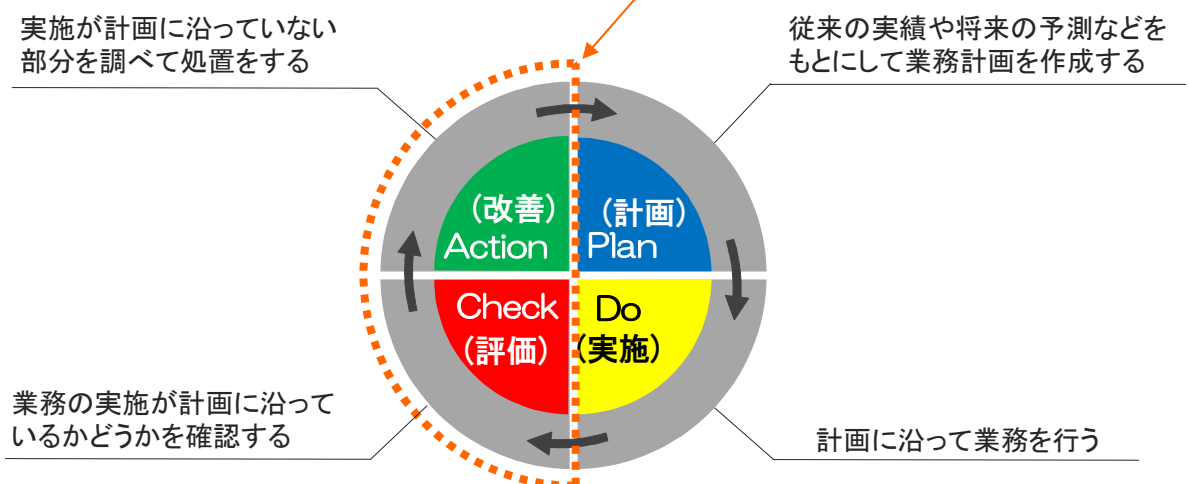
基本構想で示した将来像「協創力をつくる 活力にあふれ進化し続ける ひと・まち 足立」の実現に向け、基本計画では、区政全体の目標や基本的な考え方、具体的な施策を、「ひと」「暮らし」「まち」「行財政」の4つの視点、7つの柱立て、16の施策群、52の施策により体系的に整理し、中間年にあたる令和2年度には中間検証を行い、令和3年3月に改定を行いました。その結果、施策は50に集約されました。

足立区では、行政評価を「区役所が行う様々な活動を、一定の基準・視点にしたがって定期的に評価し、そこで得られた評価結果を次の計画立案や事業改善へと反映させる一連の作業」と定義し、PDCAマネジメントサイクルによる区政経営の一連の過程の中で実施しています。また、「行政評価制度」を通じて計画の進捗管理を行っています。

基本計画についても、50の施策全てにその目指すべき姿や方向性の達成度を測る具体的な指標と数値目標を掲げ、行政評価を実施しています。

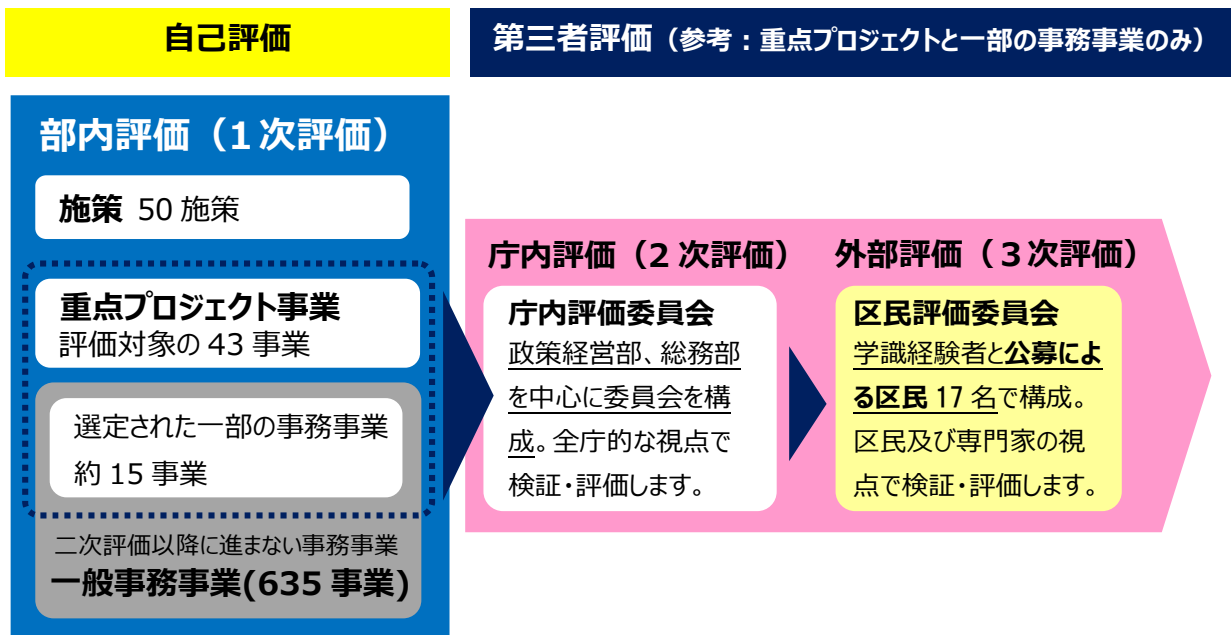
このたび、施策および事務事業について、自己評価結果（令和5年度事業実施分）をまとめましたので、ご報告いたします。

### 【PDCAのマネジメントサイクル】



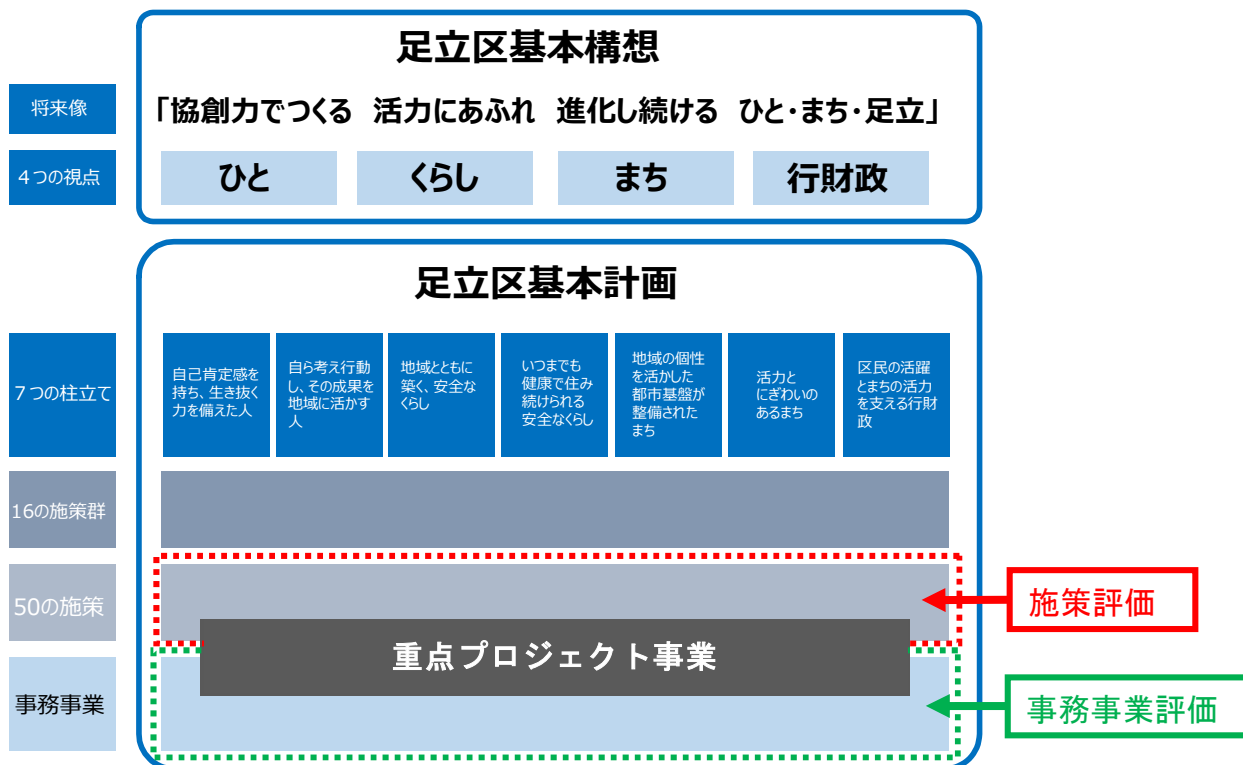
【評価の体制】

施策評価についてはその施策を担当している部、事務事業評価については実際に事業を実施している課が自己評価を行っています。



【自己評価の対象】

- ・ 施策評価：基本計画の全ての施策（50 施策）
  - ・ 事務事業評価：令和5年度に実施した全ての事務事業（650 事業）
- ※ 事務事業の評価結果は、別冊「事務事業評価調書」に記載しています。



## 【評価調書の項目説明】

### 1 施策評価調書

#### (1) 協働・協創の取組み

協働・協創の取り組み状況を見える化するために設けた評価項目です。

#### (2) SDGs が目指す目標（ターゲット）との関連及び評価

令和2年度に実施した基本計画の中間検証において、各施策とSDGsの17の目標との関係を整理しました。本項目は、各施策におけるSDGsの17の目標との関係や取り組み状況を具体的に評価するため、新たに設けた項目です。

#### (3) 指標

区が保有するデータまたは世論調査の結果等の活用により数値を把握できるもので、できるだけ区民の生活や意識、行動などの変化を測れるものとしています。

#### (4) 目標値、実績値

基本計画で定めた数値を基本に記載しています。

なお、中間検証により指標を変更したもの、新規に指標を設定したもののうち、実績値と目標値が遡って取れないものについては、「-」としています

指標	指標名										
	定義等										
	単位		令和2年度	令和3年度	令和4年度	令和5年度	令和6年度	目標値			
	目標値						-	R6			
	実績値										
	達成率										

また、「3 投入コスト」については、「中間検証前の計画期間」、及び「現年度（令和6年度）」を斜線にしています。

3 投入コスト	令和2年度	令和3年度	令和4年度	令和5年度	令和6年度
事業費					
人件費					
総事業費					
前年比(金額)					

#### (5) 施策への貢献度（事業一覧の右端欄）

各施策に配置した事業について絶対評価（A・B・C）で示しています。施策目的の達成に貢献した度合いで評価しています。

**(6) 2次評価および最終評価について**

現在、庁内評価委員会(2次評価)および区民評価委員会(最終評価)では、「重点プロジェクト事業(※)」と「一般事務事業の一部」を対象として評価を実施しています。施策と事務事業(庁内評価委員会および区民評価委員会の評価対象の事務事業を除く)については自己評価までとしています。そのため、施策評価調書の下記の欄は空欄となっています。

5 庁内評価委員会-2次評価		6 区民評価委員会-最終評価	
庁内評価委員会の評価	区民評価委員会の評価	反映結果	
		—	
		達成状況	
		—	
		方向性	
		—	
評価の反映結果			

※ 「基本計画」で定めた「ひと」「暮らし」「まち」「行財政」の4つの視点に基づき、刻々と変化する課題に迅速かつ的確に対応するため、特に優先度の高い取り組みを重点プロジェクトとして選定しています。

**2 事務事業評価調書**

(1) 指標

その事業で実施した取組みの量や結果などを示すものとしています。

(2) 投入資源(人件費)

常勤・非常勤職員の平均給与で算出しています。

(3) 視点別事務事業評価

妥当性、有効性など6分野10項目で評価しています。

(4) 総合評価

事業の評価を総合的に判断し、拡充・縮小等6つの項目で評価しています。



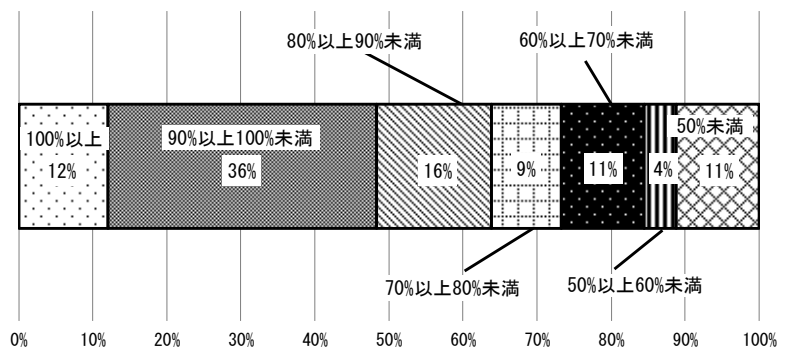
## 【令和5年度実績 施策 成果指標の達成率の分布割合】

### 1 足立区基本計画の目標値に対する令和5年度の達成状況について

足立区基本計画の目標値に対する各施策の成果指標の達成率は、5割超の指標が約90%で、令和4年度と比べるとほぼ横ばいとなっております。

一方、達成率が7割未満の指標は約26%存在しています。令和6年度は基本計画最終年であることから、特に達成率の低い指標については、計画期間内に目標に少しでも近づけるよう、早急な原因分析と効果的な対策を講じてまいります。

達成率	指標数	比率
100%以上	14	12%
90%以上100%未満	42	36%
80%以上90%未満	18	16%
70%以上80%未満	11	9%
60%以上70%未満	13	11%
50%以上60%未満	5	4%
50%未満	13	11%
合計	116	100%



- ※ 成果指標総数は120ありますが、毎年アンケート調査を実施していない等、事情により実績値を算出できない指標は除外しています。
- ※ 1施策につき複数の成果指標を設定しているため、指標数と施策数は一致していません。
- ※ 比率は四捨五入しているため、必ずしも合計値が100にならない場合があります。

【各指標の達成状況】

4つの視点	施策	施策指標	R4年度実績 (A)	R5年度実績 (B)	R5年度実績対R5年度目標値 (達成率)	最終目標 (令和6年度) (C)	R5年度実績対最終目標値 (達成率) (B/C)
5つの視点	1.1 児童・生徒の心身の健全な発達の支援	【成果指標①】 小児生活習慣病予防健診における「管理不要」と「正常」の割合(中学2年生)	73.70%	75.30%	95%	79%	95%
		【活動指標①】 ごはん、みそ汁、目玉焼き程度の料理を自分で作ることができる子どもの割合	70%	58%	64%	100%	58%
		【成果指標②】 むし歯のある児童・生徒の割合(※小学生) ※低減目標	36.1%	33.1%	109%	36%	109%
		【活動指標②】 給食後の歯みがき(全年齢・毎日)を実施する小・中学校の割合(※小学校)	13%	25.4%	127%	100%	25%
		【成果指標③】 全国学力学習状況調査で「いじめはどんなことがあってもいけない」に肯定的回答をした小・中学生の割合(※小学6年生)	96.4%	96.4%	99%	100%	96%
		【活動指標③】 教員対象の人権教育の研修会の参加小・中学校の割合	100.0%	100.0%	100%	100%	100%
	1.2 確かな学力の定着に向けた就学前から義務教育期までの取組み	【成果指標①】 基本的な生活習慣が身についている小学1年生の割合	87.8%	89.8%	100%	90%	100%
		【活動指標①】 教育・保育力向上研修(年齢別運動遊び研修を含む)への参加職員数(保育士、幼稚園教諭等)	2,840	2,097	100%	2,100	100%
		【成果指標②】 「全国学力・学習状況調査」における国の正答率との差(※国語)	1.5	0.7	23%	5.0	14%
		【活動指標②】 「足立区学力定着に関する総合調査」で「学校の授業はわかる」に肯定的な回答をした児童・生徒の割合(※小学生)	87.7%	87.9%	98%	90%	98%
		【成果指標③】 「自分から積極的に発言、意見を出し合うことができたと思う」に肯定的な回答をした児童・生徒の割合(※小学生)	74.3%	75.1%	100%	80%	94%
		【活動指標③】 協働的な学習の中で児童・生徒にプレゼン機能を活用させた教員の割合(※小学校)	48.2%	63.2%	105%	70%	90%
	1.3 課題を抱える子どもの状況に応じた支援の充実	【成果指標①】 就学相談により、障がいがある等の特別な支援が必要な児童・生徒の就学先が決定した割合	99%	99%	99%	100%	99%
		【活動指標①】 就学相談を実施した件数	1,136	1,198	100%	1,220	98%
		【成果指標②】 不登校発生率(小学校)	1.23%	1.92%	39%	0.74%	39%
		【活動指標②】 校内委員会において支援方法を協議した延べ回数(参考:対象児童・生徒数1,600人)	5,580	5,632	94%	6,000	94%
		【成果指標③】 家庭や生活環境も踏まえた不登校支援を行うSSW(スクールソーシャルワーカー)により不登校等が解決または改善した割合	36%	34%	89%	40%	85%
		【活動指標③】 SSWが相談を受けた人数(参考:SSW人数 H27:3人、R元:14人、R2・3:15人、R4・5:18人)	439	513	114%	450	114%
	1.4 安全・快適に学べる教育施設の整備と学校運営の充実	【成果指標①】 平成29年～令和6年度の改築・全体保全工事予定校22校のうち改築・全体保全工事が完了した学校数	18	19	100%	22	86%
		【成果指標②】 トイレ改修、教室照明LED化、ガラス改修計画、学校毎の改修対象工事が全て完了した学校の割合	39%	59%	94%	70%	84%
		【成果指標③】 全小・中学校に占める「適正規模校」の割合	59%	59%	92%	66%	89%
【活動指標③】 統合した学校数		8	10	100%	10	100%	
【成果指標④】 開かれた学校づくり協議会型コミュニティ・スクールの設置校数		13	13	87%	15	87%	
【活動指標④】 開かれた学校づくり協議会の実施回数		948	951	62%	1,000	95%	
1.5 子ども・若者がたくましく生き抜く力を育むための成長支援	【成果指標①】 「足立区学力定着に関する総合調査」で、「自分には良いところがあると思う」に肯定的な回答をした割合	72.8%	75.0%	-	72%	104%	
	【活動指標①-1】 大学連携による体験活動後に「新しいことを知ったりチャレンジしたい」と回答した子どもの割合	89%	81%	90%	90%	90%	
	【活動指標①-2】 自然教室において「最後までやり遂げた」「自分の役割を果たすことができた」などと回答した児童・生徒の割合	89%	89%	114%	80%	111%	
	【成果指標②】 中学卒業後も「居場所を兼ねた学習支援」に登録している高校生のうち高校を中途退学した人の割合	3.9%	3.9%	0%	0%	0%	
	【活動指標②-1】 中学卒業後も「居場所を兼ねた学習支援」に登録している高校生等の数	133	128	98%	90	142%	
	【活動指標②-2】 高校中途退学に関わる中学校・高等学校接続会議の開催回数	3	2	67%	3	67%	

## 【各指標の達成状況】

4つの視点	施策	施策指標	R4年度実績(A)	R5年度実績(B)	R5年度実績対R5年度目標値(達成率)	最終目標(令和6年度)(C)	R5年度実績対最終目標値(達成率)(B/C)
ひと	2.1 妊娠、出産、子育てへの切れ目のない支援の充実	【成果指標①】 早期(37週未満)に産まれた子どもの割合 *低減目標	5.5%	5.4%	100%	5.3%	98%
		【活動指標①】 妊娠届で把握した要支援者(D妊婦)に4回以上訪問等を実施した割合	100.0%	100.0%	100%	100%	100%
		【成果指標②】 妊娠届出者に対し個別のケアプランを作成した割合	94.8%	95.8%	98%	100%	96%
		【活動指標②】 妊娠届出者に対し「スマイルママ面接」を実施した割合	94.8%	95.8%	98%	100%	96%
		【成果指標③】 3~4か月児健診時アンケートで「赤ちゃん訪問を受けて安心した」と答えた親の割合	96.0%	96.0%	99%	97%	99%
		【活動指標③】 こんにちは赤ちゃん訪問時における産後うつ病質問票(EPDS)の実施率	91.8%	91.9%	97%	100%	92%
	2.2 子育てと仕事の両立支援(待機児対策と教育・保育の質の向上)	【成果指標①】 保育需要に対する待機児童率 ※低減目標	0.00%	0.04%	99%	0%	99%
		【活動指標①】 保育施設整備数(累計)	4	5	100%	5	100%
		【成果指標②】 指導検査実施施設中の文書指摘を受けた施設数の割合 ※低減目標	39.0%	21.0%	133%	10%	48%
		【活動指標②】 国の指針または「足立区教育・保育の質ガイドライン」を活用した保育実践をしている施設の割合	85%	88%	101%	85%	104%
		【成果指標③】 学童保育室の待機児童率 ※低減目標	4.4%	4.8%	0%	4.6%	96%
		【活動指標③】 区内33地区のうち学童保育室の受け入れ可能数が学童保育需要を満たさない地区の数 ※低減目標	21	20	75%	13	65%
	2.3 虐待の防止とひとり親家庭への支援	【成果指標①】 児童虐待終結率	72%	59%	74%	80%	74%
		【活動指標①】 児童虐待受案件数	1,464	1,530	130%	1,345	114%
		【成果指標②】 児童扶養手当を受給している母子世帯の正規雇用率	38.4%	41.5%	95%	45%	92%
		【活動指標②】 ひとり親家庭向け就労支援事業を活用した人数	194	190	100%	200	95%
		【成果指標③】 就労等による他者とのつながりがなく孤立のおそれがある世帯で困りごとが解消した人の割合	39%	50%	91%	70%	71%
		【活動指標③】 就労等による他者とのつながりがなく孤立のおそれがある世帯の実態を把握し必要な働きかけを行った回数	1,208	1,217	101%	1,200	101%
	3.1 文化・芸術活動の充実と郷土の歴史継承の支援	【成果指標①】 区世論調査で「この1年間に講座や講演会、サークル活動等に参加した、または今後参加したい」と答えた区民の割合	-	-	-	30%	-
		【活動指標①-1】 文化・読書・スポーツ活動協創推進事業の回数(分野間連携事業)	1,130	1,016	82%	3,360	30%
		【活動指標①-2】 文化芸術交流会の開催回数	1	1	25%	6	17%
【成果指標②】 足立区の文化財や伝統芸能に触れたことがある区民の割合		-	-	-	70%	-	
【活動指標②-1】 文化資源を活用した企画展等の来館者数		11,293	-	-	22,000	-	
【活動指標②-2】 郷土芸能を保存・伝承する団体の活動を鑑賞した人数		0	250	42%	1,200	21%	
3.2 生涯学習活動の充実と地域における学びの循環	【成果指標①】 講座や講演会、サークル活動などに参加した区民の割合	5.0%	8.5%	61%	15%	57%	
	【活動指標①-1】 各学習センター事業の数	4,029	3,741	141%	2,650	141%	
	【活動指標①-2】 各学習センター登録団体等が区民や地域に学習機会を提供した数	99	88	37%	267	33%	
	【成果指標②】 区政に関する世論調査で、「最近1か月に本を読んだ」と回答した区民の割合	45.1%	42.1%	71%	59%	71%	
	【活動指標②】 「あたちはじめてえほん」事業のアンケートで、「子どもの読書と保護者の読書の関連を知っている」と回答した区民の割合	52.0%	56.3%	80%	75%	75%	

【各指標の達成状況】

4つの視点	施策	施策指標	R4年度実績(A)	R5年度実績(B)	R5年度実績対R5年度目標値(達成率)	最終目標(令和6年度)(C)	R5年度実績対最終目標値(達成率)(B/C)
まち	3.3 生涯スポーツ活動の充実と地域還元	【成果指標①】 定期的にスポーツをする人の割合	57%	57.0%	92%	62%	92%
		【成果指標②】 週1回以上運動・スポーツをする区民の割合	45%	45%	96%	49%	92%
		【活動指標②-1】 体育協会、スポーツ施設、総合型地域クラブの事業参加者数	185,564	254,181	60%	421,000	60%
		【活動指標②-2】 自宅や職場などの身近な場所で運動・スポーツを行う区民の割合	69%	73%	103%	73%	100%
		【成果指標③】 「あだちスポーツコンシェルジュ」を通じて継続的な運動・スポーツの実施につながった障がい者の人数(累計)	29	38	55%	136	28%
		【活動指標③】 区主催の「初級障がい者スポーツ指導員養成講習会」の修了者数(累計)	183	202	97%	209	97%
	4.1 人権尊重意識の啓発	【成果指標①】 過去のアンケートで課題となっている4つの人権問題について偏見や差別がないと感じる区民の割合	28.5%	28.1%	78%	40%	70%
		【活動指標①-1】 人権に関わる団体等と共催した講座回数	3	3	100%	4	75%
		【活動指標①-2】 偏見や差別解消に向けた取組みを行っている庁内各課と連携した広報紙による啓発回数	7	8	89%	10	80%
	4.2 男女共同参画社会の推進	【成果指標①】 「男女が対等な立場で意思表示や活動をすることができ、また責任も分かちあっている」と感じている区民の割合	30%	27%	60%	50%	54%
		【活動指標①-1】 足立区各種審議会・委員会等への女性の参画率	35%	34%	89%	40%	85%
		【活動指標①-2】 足立区WLB認定企業の数	134	129	96%	140	92%
		【成果指標②】 身体的暴力以外のDV(精神的・経済的・社会的・性的)の認知度	49.0%	64.0%	98%	75%	85%
		【活動指標②-1】 区民向けDV防止講座開催回数	10	9	64%	14	64%
		【活動指標②-2】 DV防止のためのリーフレット配布部数	10,911	11,650	194%	6,000	194%
	4.3 多文化共生社会の実現	【成果指標①】 国際理解教育を実施した小・中学校における異文化への関心度	60%	53%	88%	65%	82%
		【活動指標①】 小・中学校への国際理解教育講師派遣クラス数	69	105	131%	110	95%
		【成果指標②】 国籍、文化等が異なる人々がともに暮らしやすいまちだと感じる区民の割合	40%	38%	103%	37%	103%
		【活動指標②-1】 外国人生活相談対応件数	2,324	2,192	81%	2,748	80%
		【活動指標②-2】 区民向けの行政文書・通知書の翻訳依頼に対して外国人相談員が対応できた割合	100%	100%	100%	100%	100%
		【活動指標②-3】 日本語ボランティア教室開催回数	440	745	149%	580	128%
	4.4 ユニバーサルデザインの推進	【成果指標①】 「自らを含めた地域の人々が、日常生活の中で高齢者・障がい者等の多様な人々に配慮している」と思う区民の割合	34.9%	33.2%	68%	50%	66%
		【活動指標①-1】 小学校高学年向けのユニバーサルデザイン出張講座の実施延べ回数	41	53	106%	60	88%
		【活動指標①-2】 一般区民向け講演会、UD製品展の参加者人数	44	46	8%	550	8%
【成果指標②】 ユニバーサルデザイン推進計画「柱3 便利に生活できる『まちづくり』」にある施設整備に関する施策の評価点の平均		4.5	3.8	90%	4.2	90%	
【活動指標②-1】 平成29年度以降にバリアフリーに対応した整備を行った歩道の延長(m)		3,040	3,657	106%	4,000	91%	
【活動指標②-2】 バリアフリーまたはUDに配慮した公共施設の整備数(累計)		39	50	100%	60	83%	

## 【各指標の達成状況】

4つの視点	施策	施策指標	R4年度実績(A)	R5年度実績(B)	R5年度実績対R5年度目標値(達成率)	最終目標(令和6年度)(C)	R5年度実績対最終目標値(達成率)(B/C)
くらし	5.1 感染症対策の充実	【成果指標①】 結核罹患率(人口10万対) ※低減目標	12.4	12.2	124%	14.9	122%
		【活動指標①】 乳幼児のBCG定期予防接種率	90.8%	94.4%	95%	100%	94%
		【成果指標②】 最流行期(週)のインフルエンザ定点報告数 ※低減目標	14.7	19.2	156%	30	156%
		【活動指標②】 帰宅時に手洗いを実施している区民の割合	93.4%	92.8%	93%	100%	93%
		【成果指標③】 区内の医療機関からの感染症発生届の期日内での提出率	84.8%	75.6%	76%	100%	76%
		【活動指標③】 医師会との感染症対策会議実施回数	72	91	著増	19	479%
	5.2 食品等の安全確保と生活環境の維持・改善	【成果指標①】 食品・水・薬品及び関連施設等の検査適合率	95.6%	93.6%	96%	100%	94%
		【活動指標①】 食品・水・薬品及び関連施設等の監視指導数	6,867	8,240	103%	8,017	103%
		【成果指標②】 ごみがなく地域がきれいになったと感じる区民の割合	59.8%	57.4%	115%	50%	115%
		【活動指標②-1】 ごみ屋敷の解決率	85.4%	89.0%	111%	80%	111%
		【活動指標②-2】 不法投棄処理回数 ※低減目標	7,910	7,032	107%	6,680	95%
		【活動指標②-3】 落書き消去率	95.0%	98.5%	99%	100%	99%
	5.3 消費者被害や特殊詐欺被害を未然に防ぎ、区民の暮らしを守る	【成果指標①】 消費生活相談解決率	97.3%	97.4%	99%	98%	99%
		【活動指標①】 消費生活に係わる情報発信回数	60	80	160%	50	160%
		【成果指標②】 くらしのおたすけ隊(消費生活啓発員)が啓発活動を行った対象人数	1,119	1,202	80%	2,000	60%
		【成果指標③】 区内における特殊詐欺の被害件数 ※低減目標	127	130	76%	119	92%
		【活動指標③-1】 自動通話録音機の貸与合計(累計)	10,494	12,415	99%	14,500	86%
		【活動指標③-1】 特殊詐欺防止に係わる情報発信回数	55	52	87%	60	87%
	5.4 ビューティフル・ウィンドウズ運動のさらなる推進	【成果指標①】 体感治安が「良い」と感じる人の割合	64.5%	59.5%	92%	65.6%	91%
		【活動指標①-1】 区内刑法犯認知件数 ※低減目標	3,664	4,222	79%	3,850	91%
		【活動指標①-2】 「ながら見守り」参加登録者数(累計)	3,159	4,126	113%	5,000	83%
【活動指標①-3】 防犯に関する情報発信件数(「メールけいしちょう」を除く)		109	182	146%	100	182%	
【活動指標①-4】 不法投棄処理回数 * 低減目標		7,910	7,032	107%	6,680	95%	
【活動指標①-5】 落書き消去率		95.0%	98.5%	99%	100%	99%	
5.5 反社会的団体等の排除	【成果指標①】 「足立区反社会的団体の規制に関する条例」の対象となる団体が所有及び賃貸している施設の数 ※低減目標	3	3	67%	0	0%	
	【活動指標①】 「足立区反社会的団体の規制に関する条例」の対象となる団体の解散撤退を求める住民協議会への支援回数	18	20	105%	20	100%	
	【活動指標②】 暴力団事務所撤退に向けた警察や暴追センター等関係機関との協議回数	12	15	100%	18	83%	

【各指標の達成状況】

4つの視点	施策	施策指標	R4年度実績 (A)	R5年度実績 (B)	R5年度実績対R5年度目標値 (達成率)	最終目標 (令和6年度) (C)	R5年度実績対最終目標値 (達成率) (B/C)
くらし	6.1 地球温暖化対策の推進	【成果指標①】 環境のために、節電や節水など省エネルギーを心がけている区民の割合	54.5%	51.1%	75%	70%	73%
		【活動指標①-1】 地球温暖化に関する講座等の実施回数	236	240	104%	260	92%
		【活動指標①-2】 地球温暖化に関する広報紙やSNSの情報発信回数	355	326	91%	365	89%
		【成果指標②】 区内の再生可能エネルギーの導入容量(累計・kW)	41,112	43,305	102%	45,000	96%
		【活動指標②】 区の助成により導入された年間の太陽光発電の導入量(kW)	716	1,846	256%	720	256%
		【成果指標③】 区施設の年間電気使用量(MWh) ※低減目標	58,846	59,549	92%	53,545	90%
	6.2 ごみの減量・資源化の推進	【成果指標①-1】 区民一人1日あたりの家庭ごみ排出量(g) ※低減目標	516.2	496.3	97%	470	95%
		【成果指標①-2】 区内のごみ量(区収集ごみ量+事業系持込ごみ量)(t) ※低減目標	172,220	165,810	98%	158,400	96%
		【活動指標①-1】 プラスチックごみ削減のため、マイバッグを使うなどして不要なレジ袋を断っている区民の割合	77.0%	75.0%	96%	78%	96%
		【活動指標①-2】 家庭ごみにおける未利用食品の割合 ※低減目標	3.8%	3.9%	92%	3.60%	92%
		【成果指標②】 資源化率	19.52%	19.21%	90%	21.5%	89%
		【活動指標②】 資源回収量(t)	30,504	28,992	93%	30,900	94%
	7.1 高齢者が住み慣れた地域で暮らし続けられる、地域包括ケアシステムなどの体制の充実	【成果指標①】 介護が必要になっても今の地域で安心して暮らし続けられると思う高齢者の割合	67.3%	69.2%	100%	70%	99%
		【活動指標①-1】 区が実施する介護予防事業に参加した高齢者の割合	25.1%	24.5%	129%	20%	123%
		【活動指標①-2】 チェックリストで認知症の疑いが判明し医療機関や介護保険につなげた高齢者の割合	25.2%	39.4%	119%	40%	99%
		【活動指標①-3】 あだちお部屋さがしサポート事業の高齢者利用者数	30	27	93%	29	93%
		【活動指標①-4】 特別養護老人ホーム整備済床数(累計)	3,082	3,217	101%	3,483	92%
		【活動指標①-5】 自宅での看取りの件数(人口10万人あたりの件数)	-	-	-	170	-
	7.2 障がい者などが必要なときに必要な支援を受けられる体制の充実	【成果指標①】 在宅で障害福祉サービスを利用する障がい児・者への満足度調査で肯定的な回答をした人の割合	63.0%	-	-	75%	-
		【活動指標①】 指定特定相談支援事業所の箇所数	31	33	66%	50	66%
		【成果指標②】 こども支援センターげんきにおける発達相談件数	1,491	1,512	118%	1,290	117%
【活動指標②】 「気づきのしくみ」から発達相談につながった件数		96	105	111%	110	95%	
7.3 高齢者、障がい者のセーフティネット(虐待対応等)と権利擁護	【成果指標①】 高齢者虐待及び対応困難ケースの通報件数	452	445	91%	500	89%	
	【活動指標①】 高齢者虐待以外の困難ケースの通報件数	142	132	94%	150	88%	
	【成果指標②】 障がい者虐待通報・相談件数	40	55	92%	70	79%	
	【活動指標②】 障がい者の虐待相談等に係る関係機関等への助言	61	53	106%	200	27%	
	【成果指標③】 区民の成年後見制度利用者数	1,227	1,233	91%	1,300	95%	
	【活動指標③】 成年後見制度に関する相談受付件数(権利擁護センターあだち分)	3,778	4,403	113%	4,500	98%	



【各指標の達成状況】

4つの視点	施策	施策指標	R4年度実績 (A)	R5年度実績 (B)	R5年度実績対R5年度目標値 (達成率)	最終目標 (令和6年度) (C)	R5年度実績対最終目標値 (達成率) (B/C)	
くらし	7.4	くらしやしごと に困っている人 が、状況に応じた 保障や支援を受けら れる体制の充実・強化	【成果指標①】 生活困窮者における就労等決定者数(就労決定・進路決定者数)	269	271	90%	330	82%
			【活動指標①】 生活困窮者自立支援相談件数	5,640	4,574	76%	6,500	70%
			【成果指標②】 生活保護受給世帯の「その他の世帯」の就労率(稼働収入認定のある世帯の割合)	37.1%	33.3%	69%	50%	67%
			【活動指標②】 包括的就労支援事業利用者数	1,087	1,181	79%	1,500	79%
			【成果指標③】 生活保護受給世帯の高等学校等の中退率 ※低減目標	4.9%	4.4%	95%	4%	91%
			【活動指標③】 有子世帯係における子どもの現認率(夏季休業期間)	97.6%	94.4%	96%	100%	94%
	7.5	民生・児童委員 などとの連携強化等 を通じ、地域で支え 合う体制の充実	【成果指標①】 家族・友人・知人以外に何かあった時に相談する相手がいる高齢者の割合	58.0%	58.0%	97%	60%	97%
			【活動指標①-1】 民生・児童委員が扱う相談・支援件数	36,815	40,247	69%	58,000	69%
			【活動指標①-2】 「わがまちの孤立ゼロプロジェクト」実施団体数	105	110	96%	120	92%
			【成果指標②】 家族や行政以外に、相談できる相手がいる障がい者の割合	34.8%	34.8%	70%	50%	70%
			【活動指標②-1】 民生・児童委員が扱う相談・支援件数	36,815	40,247	69%	58,000	69%
			【活動指標②-2】 障がい関連ネットワークの開催回数	51	56	124%	62	90%
	8.1	住んでいると自 ずと健康になれる 仕組みの構築	【成果指標①】 区民の健康寿命(男性)	78.41%	-	-	78.9	-
			【活動指標①-1】 あだちベジタベライフ協力店登録数	827	908	101%	900	101%
			【活動指標①-2】 元気な職場づくり応援事業支援事業所数(累計)	10	13	65%	25	52%
			【活動指標①-3】 区民の1日あたりの推定平均野菜摂取量(g)	233	217	72%	320	68%
			【活動指標①-4】 この一年間で何らかのがん検診を受診した区民の割合	37.0%	43.7%	87%	50%	87%
			【活動指標①-5】 自宅や職場などの身近な場所で運動・スポーツを行う区民の割合	69.0%	73.0%	103%	73%	100%
	8.2	地域における保 健・医療体制の 充実	【成果指標①】 安心して受診できる医療機関が身近にある」と感じている区民の割合	66.3%	71.6%	105%	70%	102%
			【活動指標①】 休日応急診療所における開設予定日数に対する実際に開設できた日数の割合	100%	100%	100%	100%	100%
			【成果指標②】 窓口アンケートにおける窓口の「要件終了までの時間」が早いと感じている区民の割合	92.0%	90.6%	97%	93%	97%
【活動指標②】 委託従事者の業務習熟度(点)			3.40	3.45	101%	3.50	99%	
8.3	持続可能な医療 保険制度の運営	【成果指標①】 国民健康保険の一人あたり療養諸費(東京都平均を100としたときの指数で対比) ※低減目標	105.3%	106.2%	97%	102.1%	96%	
		【活動指標①-1】 特定健診の受診率	42.0%	40.7%	68%	60%	68%	
		【活動指標①-2】 ジェネリック医療品の使用率(国民健康保険)	80.1%	81.9%	101%	82%	100%	
		【成果指標②】 後期高齢者医療制度の一人あたりの療養諸費(東京都平均を100としたときの指数で対比) ※低減目標	105.4%	104.6%	96%	100%	96%	
		【活動指標②-1】 後期高齢者医療健診の受診率	51.1%	46.3%	83%	70%	66%	
		【活動指標①-2】 ジェネリック医療品の使用率(後期高齢者医療制度)	80.2%	80.9%	100%	82%	99%	

【各指標の達成状況】

4つの視点	施策	施策指標	R4年度実績 (A)	R5年度実績 (B)	R5年度実績対R5年度目標値 (達成率)	最終目標 (令和6年度) (C)	R5年度実績対最終目標値 (達成率) (B/C)
まち	9.1 震災や火災などに強いまちづくりの推進	【成果指標①】 重点的に取り組む密集市街地の不燃領域率	64.1%	65.2%	99%	67%	97%
		【活動指標①-1】 不燃化特区内の老朽住宅等除却棟数	248	244	72%	340	72%
		【活動指標①-2】 密集事業で整備した公園の総数(西新井駅西口周辺・千住仲町・千住西の3地区内)(累計)	10	12	100%	14	86%
		【成果指標②】 住宅の耐震化率	92.9%	93.3%	99%	94%	99%
		【活動指標②-1】 個別相談会開催回数	20	32	107%	30	107%
		【活動指標②-2】 耐震改修工事助成申請件数	204	368	92%	450	82%
	9.2 震災に備えた区民意識の向上と地域防災力の強化	【成果指標①-1】 水や食料等の備蓄や防災用具等の用意をしている区民の割合	72.0%	69.6%	93%	74%	94%
		【成果指標①-2】 自分の住む地域の避難場所とその意味を知っている区民の割合	60.7%	59.5%	94%	75%	79%
		【活動指標①-1】 地震体験車を活用した啓発イベントの開催回数	84	141	108%	150	94%
		【活動指標①-2】 防災講演会等の開催回数	49	51	68%	80	64%
		【成果指標②】 地区防災計画策定団体数(累計)	79	91	101%	103	88%
		【活動指標②】 防災区民組織に対して資機材の点検や訓練などの個別支援を行った回数(累計)	26	51	51%	100	51%
	9.3 水害の防止と水害に備えた区民意識の向上	【成果指標①】 水害のおそれがある際に避難所以外で避難する場所を事前に決めている区民の割合	57.0%	52.4%	81%	75%	70%
		【活動指標①】 『「足立区洪水ハザードマップ」を見たことがあり、自宅周辺の状況を理解した」と回答した区民の割合	33.3%	32.0%	80%	50%	64%
		【成果指標②】 避難所開設時の「手順書」に基づいた開設訓練を実施した避難所数	27	72	96%	164	44%
		【活動指標②】 避難所開設時の「手順書」を作成済みの避難所数	142	142	87%	164	87%
		【成果指標③】 コミュニティタイムラインに基づいた避難訓練を実施した地区数	4	0	0%	5	0%
		【活動指標③】 コミュニティタイムライン策定地区数	4	4	80%	5	80%
	10.1 スムーズに移動できる交通環境の整備	【成果指標①】 交通不便地域の解消に資する交通手段導入数	0	0	0%	1	0%
		【活動指標①】 交通手段導入に関する地域公共交通会議等の開催回数(累計)	12	15	107%	20	75%
		【成果指標②】 区内の都市計画道路整備延長の割合	78%	78%	96%	82%	95%
		【活動指標②】 優先整備路線(区施行)等に必要用地取得面積を100とした場合の累計取得率	50%	46%	87%	59%	78%
	10.2 安全に利用できる道路環境の整備	【成果指標①】 道路損傷等による事故発生件数(区道) ※低減目標	2	1	0%	0	0%
		【活動指標①-1】 平成29年度以降にバリアフリーに対応した整備を行った歩道の延長(m)	3,040	3,657	106%	4,000	91%
【活動指標①-2】 足立区無電柱化計画路線における整備着手率		18.2%	19.0%	84%	23.8%	80%	
【成果指標②】 交通事故死傷者数 ※低減目標		2,011	2,075	58%	1,100	53%	
		【活動指標②】 スタントマンを活用した体験型交通安全教室参加人数、自転車教室参加人数、保育園等交通安全教室参加人数	20,932	22,960	96%	25,000	92%



## 【各指標の達成状況】

4つの視点	施策	施策指標	R4年度実績(A)	R5年度実績(B)	R5年度実績対R5年度目標値(達成率)	最終目標(令和6年度)(C)	R5年度実績対最終目標値(達成率)(B/C)
まち	11.1 良好な景観の形成と快適なまちづくりの推進	【成果指標①】 「景観・街並みが良好である」と思う区民の割合	53.4%	50.2%	102%	50%	100%
		【活動指標①-1】 景観の届出の内容が反映された完了届出割合	71.2%	72.1%	100%	75%	96%
		【活動指標①-2】 まち歩き、ワークショップ等の開催回数(累計)	0	3	100%	4	75%
		【活動指標①-3】 地域の特性を活かした協働・協創による地区計画等の策定の面積割合	32.6%	32.7%	97%	34%	96%
	11.2 エリアデザイン計画の推進による拠点開発の展開	【成果指標①-1】 エリアデザイン地域内で「暮らしやすい」と感じている区民の割合	87.6%	86.3%	98%	90%	96%
		【成果指標①-2】 エリアデザイン地域内で「区に誇りを持っている」と感じている区民の割合	44.2%	38.9%	63%	63.4%	61%
		【成果指標①-3】 エリアデザイン地域内で「区を人に勧めたい」と感じている区民の割合	44.5%	40.4%	67%	62.8%	64%
		【活動指標①-1】 拠点開発着手数	6	6	75%	11	55%
		【活動指標①-2】 拠点開発に伴う駅前広場等整備面積(ha)	3.2	3.2	86%	3.9	82%
		【活動指標①-3】 拠点開発に伴う道路・公園整備着手数	13	13	100%	18	72%
	11.3 安心して住み続けられる住宅環境の整備	【成果指標①】 暮らしにくいと感じる理由として、家の広さなどの居住環境が悪い割合 ※低減目標	10.2%	16.9%	59%	9%	53%
		【活動指標①-1】 着工戸建住宅の長期優良住宅認定割合	13.63%	16.81%	88%	20%	84%
		【活動指標①-2】 住宅改良助成事業の助成件数	88	194	243%	80	243%
		【活動指標①-3】 戸建て・分譲マンション等の住まいに関する相談・アドバイザー派遣件数	92	92	71%	150	61%
		【成果指標②】 あたちお部屋さがしサポート事業を通じて、住宅確保に至った割合	48.5%	48.2%	74%	50%	96%
		【活動指標②】 あたちお部屋さがしサポート事業利用者数	295	384	148%	270	142%
	11.4 緑のある空間の創出や自然環境の保全	【成果指標①】 緑化活動に参加した区民の割合	18.0%	16.5%	96%	17.4%	95%
		【活動指標①-1】 緑や公園、自然に親しむ講座等の実施回数	623	661	142%	476	139%
		【活動指標①-2】 みどり豊かな景観形成に取り組む区民・団体数	1,238	1,233	96%	1,312	94%
		【成果指標②】 まちなかの花や緑が多いと感じている区民の割合	60.9%	60.0%	94%	64.4%	93%
		【活動指標②-1】 パークインベーションに基づく、公園の改修、整備数(累計)	60	69	87%	89	78%
		【活動指標②-2】 特定生産緑地面積(累計)(ha)	20.50	20.50	94%	21.8	94%
	12.1 デジタルシフトに挑み、区内産業の成長を支え、地域の活力を高める	【成果指標①】 見本市等の参加により取引につながったまたはつながる可能性のある割合	69%	97%	129%	80%	121%
		【活動指標①-1】 販路拡大事業等に参画した専門家の人数	18	30	111%	40	75%
【活動指標①-2】 デジタル化支援により「見本市出展助成」を活用し、オンライン見本市に出展した件数		4	0	0%	10	0%	
【成果指標②】 空き店舗マッチング支援及び家賃補助事業の成約件数		5	8	100%	12	67%	
【活動指標②-1】 区、関係団体が実施した特定創業支援等事業(※)認定セミナー参加者数		85	142	99%	150	95%	
【活動指標②-2】 中小企業診断士による開業相談数		361	418	80%	535	78%	

【各指標の達成状況】

4つの視点	施策	施策指標	R4年度実績 (A)	R5年度実績 (B)	R5年度実績対R5年度目標値 (達成率)	最終目標 (令和6年度) (C)	R5年度実績対最終目標値 (達成率) (B/C)
まち	12.2 就労・雇用支援の充実	【成果指標①】 求職者支援事業のマッチング成功率(シニア人材マッチング事業、マンズリー就職面接会)	29.7%	30.9%	124%	25%	124%
		【活動指標①-1】 求職者支援事業における人材と企業のマッチング数	356	402	40%	500	80%
		【活動指標①-2】 シニア人材マッチング事業における開拓(参加決定)企業数	25	12	24%	50	24%
		【成果指標②】 支援対象企業数	224	157	157%	100	157%
		【活動指標②-1】 高校向け企業見学バスツアー参加者のうち区内企業への勤労意欲が「高まった」人の割合	-	75.0%	94%	80%	94%
		【活動指標②-2】 介護職員資格取得支援者数	105	178	178%	155	115%
行財政	13.1 協創推進体制の構築	【成果指標①】 「協創」の仕組みを理解している区民の割合	29%	31%	88.6%	45%	68.9%
		【活動指標①】 協創に関する外部への情報発信回数	36	45	75.0%	80	56.3%
		【成果指標②】 協創についての理解度が深まったワークショップ受講職員の割合	0%	0%	0%	100%	0%
		【活動指標②】 係長級職員を対象としたワークショップの受講済み人数(累計)	0	0	0%	300	0%
		【成果指標③】 協創プラットフォームにより事業に結びついた数(累計)	2	5	100%	17	29%
		【活動指標③】 協創プラットフォームに参加している団体数	44	59	74%	120	49%
	13.2 地域活動の活性化	【成果指標①】 町会・自治会加入世帯率	45.92%	44.44%	89%	50%	89%
		【活動指標①】 地域活性化事業助成件数	2	1	20%	7	14%
		【成果指標②】 足立区を良いまちにするために何かの行動をした区民の割合	25.1%	24.6%	79%	31%	79%
		【活動指標②】 NPO活動支援センター登録団体数	215	249	116%	230	108%
		【成果指標③】 区民一人あたりの住区センター年間利用回数	1.95	2.20	59%	3.8	58%
		【活動指標③】 住区センター1か所あたりの年間事業回数	591	609	102%	632	96%
	14.1 効果的かつ効率的な区政運営の推進	【成果指標①】 業務の効率化や区民サービスの向上に対する満足度	58.5%	4.8%	7.6%	65%	7.4%
		【活動指標①】 オンライン申請が可能な事務手続きの数	325	469	94%	694	68%
		【成果指標②-1】 区民評価委員会による重点プロジェクト事業評価結果の平均点(全体評価)	-	3.65	91.3%	4.5	81.1%
		【成果指標②-2】 EBPM等研修で事業の効果検証や多様な主体との連携による業務改善の重要性を理解した職員の割合	94%	98%	98%	100%	98%
		【活動指標②-1】 EBPMに関する職員研修を受講済みの職員数(累計) * 300人/年	596	843	94%	1,200	70%
		【活動指標②-2】 SDGsに関する職員研修を受講済みの職員数(累計) * 120人/年	209	323	90%	480	67%
	14.2 戦略的な人事管理・組織運営の推進	【成果指標①】 事故・ミス・懲戒処分の件数 ※低減目標	161	155	85%	99	64%
		【活動指標①】 ミス防止研修、公務員倫理研修等の実施回数	32	30	103%	32	94%
		【成果指標②】 健康診断において「異常なし」と判定された職員の割合	34.2%	29.0%	83%	29.5%	98%
		【活動指標②】 健診結果に基づく個別指導等実施回数	726	801	100%	2,200	36%
		【成果指標③】 管理・監督者の女性割合	30.2%	30.0%	94%	35%	86%
		【活動指標③】 女性管理職の「働き方講座」、係長級昇任研修やキャリアデザイン研修等の実施回数	15	17	106%	16	106%

## 【各指標の達成状況】

4つの視点	施策	施策指標	R4年度実績(A)	R5年度実績(B)	R5年度実績対R5年度目標値(達成率)	最終目標(令和6年度)(C)	R5年度実績対最終目標値(達成率)(B/C)	
行財政	15.1 魅力の発掘・創出とプラスイメージへの転換	【成果指標①-1】 足立区に「誇り」をもつ区民の割合	42.5%	37.6%	64%	60%	63%	
		【成果指標①-2】 足立区を良いまちにするために何かしたいと思う区民の割合	48.1%	45.5%	78%	60%	76%	
		【活動指標①-1】 体感治安が「良い」と感じる区民の割合【施策⑤-4の再掲】	64.5%	59.5%	92%	65.6%	91%	
		【活動指標①-2】 「区のイメージアップにつながる情報」の日報紙における掲載件数	223	187	81%	200	94%	
		【活動指標①-3】 協創プラットフォームに参加している団体数【施策⑬-1の再掲】	44	59	74%	120	49%	
	15.2 効果的な情報発信と区政情報の透明化	【成果指標①-1】 区の情報提供に「満足している」区民の割合	78.4%	38.0%	49%	50%	76%	
		【成果指標①-2】 「必要ときに必要とする情報が得られない」と答えた区民の割合 ※低減目標	10.8%	11.2%	89%	10%	89%	
		【活動指標①-1】 X(旧ツイッター)・フェイスブックでの情報発信件数	5,057	4,816	120%	4,000	120%	
		【活動指標①-2】 「区民の声」の対応日数 ※低減目標	4.4	4.4	114%	5	114%	
		【活動指標①-3】 職員等を対象としたワークショップ等の参加延べ人数(累計)	1,277	1,653	107%	1,800	92%	
	16.1 将来にわたり安定した財政運営の推進	【成果指標①】 経常収支比率 ※低減目標	75.9%	78.6%	102%	80%	102%	
		【成果指標②】 積立金現在高-地方債残高(区民一人あたり)	231	240	100%	0	100%	
		【成果指標③】 実質収支比率	7.4%	6.7%	67%	4.5%	67%	
	16.2 自主財源の確保	【成果指標①】 特別区民税収納率	96.90%	96.95%	99%	97.68%	99%	
		【成果指標②】 国民健康保険料収納率	79.04%	78.28%	95%	83.60%	94%	
		【成果指標③】 後期高齢者医療保険料収納率	98.96%	98.93%	100%	99.00%	100%	
		【成果指標④】 介護保険料収納率	96.89%	97.20%	100%	97.40%	100%	
		【成果指標⑤】 特別収納対策課における移管事案のうち猶予、停止相当、差押え等 処理方針を決定した案件の割合	38%	36%	72%	60%	60%	
	16.3 公有財産の活用と長寿命化の促進	【活動指標⑤】 特別収納対策課が各課から移管を受ける事案件数	272	405	96%	465	87%	
		【成果指標①】 低・未利用の公有財産(土地・建物)の利活用目標の達成度	37.9%	41.9%	100%	47.2%	89%	
		【成果指標②】 個別計画(第1期)の履行率	62.07%	15.80%	100%	18.4%	86%	
		【活動指標②-1】 昇降機改修計画の進捗状況	35%	35%	70%	54%	65%	
		【活動指標②-2】 高圧ケーブル更新計画の進捗状況	43%	47%	107%	45%	104%	
			【活動指標②-3】 自動火災報知設備等更新計画の進捗状況	27%	31%	72%	49%	63%