

足立区の 図書館

令和6年度 事業報告書



足立区立中央図書館

目次

令和 6 年度の主なできごと	1
統計資料	4
令和 6 年度利用統計年報	5～6
過去 5 年間の図書館利用の推移	7～8
蔵書統計、資料統計、視聴覚資料	9～12
過去 20 年間の推移	13
貸出トップ 30	14
区内相互貸借	15～16
予約統計	17
団体サービス・障がい者サービス	18
インターネット検索パソコン利用状況等	19～20
図書館ページアクセス件数、Wi-Fi 利用者数、調べ学習用の小中学校貸出実績、読書通帳配付冊数	21
区民対象講座・研修等、あだちはじめてえほん事業	22～23
行事・催し物、その他	24～25
各図書館の資料費	26
特別区の統計資料	27
足立区立図書館のサービス内容	30
資料の貸出・閲覧	
1 資料閲覧	32
2 利用登録	32
3 個人貸出	33
4 団体貸出	33
5 本・雑誌の予約	34
6 電子書籍貸出サービス（あだち電子図書館）	34

7 図書館システム	35
調べものに関するサービス	
8 レファレンスサービス	35
9 Wi-Fi サービスについて	36
10 インターネット検索の利用について	36
11 オンラインデータベースの利用（中央図書館）	37
12 国立国会図書館デジタル化資料送信サービス（中央図書館）	38
子ども向けサービス	
13 あだちはじめてえほん事業	38
14 あだち読書通帳	38
15 あかちゃんタイム	39
16 綾瀬小学校地域開放型図書室「わくわく にこにこ 図書の森」	39
障がい者サービス	
17 活字を読むことが困難な方へのサービス（中央図書館）	40
18 図書館への来館が困難な方へのサービス（中央図書館）	41
19 区立図書館に「りんごの棚」設置	41
その他	
20 中央図書館に「足立 ゆかりの人と作品」を設置	42
足立区立図書館のあゆみ	43
足立区立図書館の概要	55
関係法令等	59

令和6年度の主なできごと

1 図書館協議会での「図書館サービスデザインアクションプラン」策定の検討

区立図書館のサービス向上に向けて、外部からの専門的な知見や利用者の視点を取り入れるため、足立区立図書館条例に基づき、令和6年4月に足立区立図書館協議会を設置しました。

令和6年度は「図書館サービスデザインアクションプラン」の策定について諮問を行い、全3回に渡る意見交換を経て、令和7年2月に答申を受けました。

答申の主な内容は次のとおりです。

(1) アクションプラン策定の目的

区立図書館の運営やサービスを見直し、充実させていく必要があることから、その指針として策定しました。

(2) 目指すべき姿

『本を読む人も読まない人も訪れ、区民でにぎわう図書館』

ア これまでは、「普段から本を読む人」「本が好きな人」に図書館資料を提供することを主要コンセプトとして設定しており、図書館利用者は全区民の約13%に留まっていました。

イ 今後は、グループで勉強したい人やイベントを通して利用者同士で交流したい人など、より多くの方に来館してもらえるよう、「空間」「つながり」「本との出会い」の3つの視点からさまざまな取り組みを実施していきます。

(3) 具体的な取り組み

ア 一人でもグループでも居心地の良い空間づくり

イ 図書館で人や活動の「つながり」を育む仕掛け

ウ 紙の資料やデジタル情報との魅力的な出会いの演出

エ 図書館サービスのさらなる発展に向けた取り組み

オ 新たなサービスを実施するために職員の力を引き出す仕組みづくり

2 「足立 ゆかりの人と作品」コーナーを設置

区民に身近な足立区ゆかりの作品を集めて展示することで、本に親しむきっかけづくりや、区への愛着を図るため、令和6年11月に中央図書館の2階に「足立 ゆかりの人と作品」コーナーを新たに設置しました。

中央図書館で収集している、足立区にゆかりのある作品の中から、読みやすい作品をわかりやすく並べたことで、利用者の方に手に取っていただく機会が増えました。

【ゆかりの主な定義】

- ① 足立区にゆかりがある人の著作や伝記
- ② 主な舞台・描写が足立区の作品

展示の様子



【人物紹介パネルを作成し、展示している足立にゆかりのある人物（令和7年9月現在）】

- ① 梶よう子
 - ② 聞かせ屋。けいたろう
 - ③ 北野武
 - ④ 朱川湊人
 - ⑤ 千葉さな
 - ⑥ 塚本ユージ（祐彩）
 - ⑦ 堀口茉純
 - ⑧ 森鷗外
 - ⑨ 吉村昭
- （以上、五十音順）

3 やよい図書館が再開

大規模改修工事のため令和5年9月1日から休館していたやよい図書館が、令和7年3月26日にリニューアルオープンしました。

居場所としての機能を強化する観点から、主に以下のような改修を行い、利用者の方にとってより使いやすい図書館になりました。

- （1）小さなお子さんでも周囲に気兼ねなく絵本を読んだりくつろいだりできるよう、壁で区切られた読み語り室を新設
- （2）新聞・雑誌コーナーにカラフルでやわらかみのあるデザイン性のあるソファを設置し、明るい印象と居心地の良さを演出
- （3）利用者が思わず本を手にとってみたくなるよう、自由な組み合わせができる「積み木箱」を使ってさまざまな特集展示を実施



読み語り室



カラフルでやわらかみのあるソファ



積み木箱

4 中央図書館にて「魅力ある棚づくり」が始動

これまでの中央図書館は、開架冊数を増やすために棚に隙間なく図書が配架されており、利用者の方が思いがけず新たな本に出会ったり、新たな興味や関心につながったりすることが生まれにくい状況でした。

令和7年2月から、表紙を見せたり小物や飾りつけを工夫したりする「魅力ある棚づくり」を実施しました。棚の前で立ち止まる利用者が増えたり、トレーニングマシンと健康に関する本と一緒に設置した「としょトレ」コーナーでは貸出数が20%アップ（205冊から247冊）したりするなどの効果が見られました。

【中央図書館の「魅力ある棚」（令和7年9月現在、全7か所）】

No	対象	分野	内容
1	ティーンズ	外国文学	「1回も貸出されていない本」にポップを付けて光を当てた【写真1】
2	児童	自然科学	大阪・関西万博の開催に合わせ、ロボット系の本をピックアップし、小物やクイズを設置
3	大人	話し方・スピーチ	発声、スピーチ・朗読、会議の3つのテーマで、見出しやポップを設置
4	大人	人生訓	看板や見出板の表現を図書分類法の文言から、親しみやすいものに変更 「人生訓」→「生きるためのヒントつまってます」 「経営訓」→「はたらく自分を整える」
5	大人	記録・手記	「語りつがれる記憶」「病とたたかう人びと」などのテーマで表紙を見せてならべ、テーマに関連づけた言葉（詩や文章の一部）をPOPで掲示
6	大人	新刊棚コーナー	壁面を用いることで、表紙を見せて並べる冊数を大幅に増加
7	大人	「としょトレ」コーナー	トレーニングマシンや血圧計と健康に関する本と一緒に設置【写真2】



【写真1】



【写真2】

統計資料

令和7年3月31日現在

※ 割合等の百分数は個々に端数処理するため、合計が100%にならないことがある

令和6年度利用統計年報

*中央以外は50音順

館名	単位	中央	伊興	梅田	興本	江南	江北	佐野	鹿浜	新田	竹の塚	東和	舎人
開館日数	日	326	331	331	331	331	331	331	299	331	331	331	331
入館者数	人	492,794	186,526	157,728	160,320	79,521	159,816	88,164	110,531	61,450	238,381	182,841	152,142
レファレンス 受付件数	件	6,629	1,703	3,738	823	403	1,475	3,444	1,308	763	2,957	212	4,988

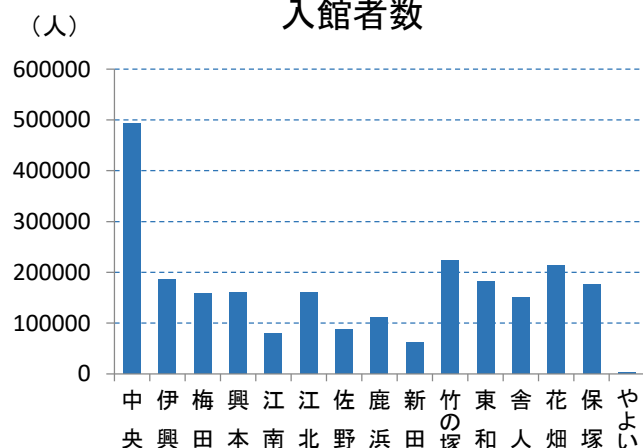
登録者数(個人)

一般	人	33,397	7,223	11,160	8,361	2,330	5,880	6,618	4,905	3,594	10,160	11,872	6,972
児童	人	4,598	913	807	921	284	721	889	533	468	854	1,291	972
計	人	37,995	8,136	11,967	9,282	2,614	6,601	7,507	5,438	4,062	11,014	13,163	7,944

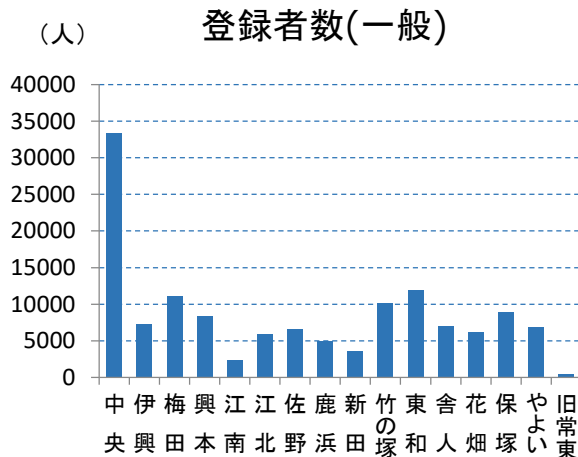
貸出点数(雑誌・音楽映像資料含む)

一般	点	275,010	103,335	134,453	119,348	30,536	84,461	85,186	52,995	39,762	142,806	153,822	91,717
児童	点	117,584	61,597	65,607	84,924	17,700	61,577	48,027	31,871	33,361	62,352	112,081	68,356
個人計	点	392,594	164,932	200,060	204,272	48,236	146,038	133,213	84,866	73,123	205,158	265,903	160,073
内・雑誌 資料	点	20,781	11,383	14,030	12,254	3,123	10,017	8,648	5,484	4,359	15,399	18,056	12,939
内・音楽 映像 団体 貸出点数	点	29,153	1,407	1,618	916	399	731	1,783	652	454	2,103	2,224	1,059
貸出点数	点	76,286	9,823	16,536	15,483	7,137	8,828	13,343	6,896	4,157	7,346	13,111	15,879

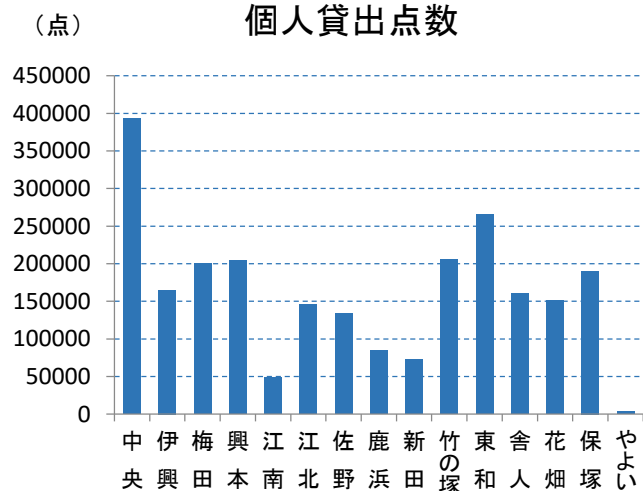
入館者数



登録者数(一般)



個人貸出点数



各館における団体貸出の割合



令和6年度利用統計年報

*中央以外は50音順

館名	単位	花畑	保塚	やよい	旧常東	図書館計	区政資料室	産業情報室	消費者センター	男女参画プラザ	勤労福祉会館	こども未来創造館	東京電機大学	Web	総合計
開館日数	日	331	331	5	0	4,602	238	343	277	277	341	338	275	-	6,691
入館者数	人	213,653	175,704	2,549	0	2,462,120	-	-	-	-	-	-	-	-	2,462,120
レファレンス受付件数	件	1,219	2,393	71	0	32,126	-	-	-	-	-	-	-	-	32,126

登録者数(個人)

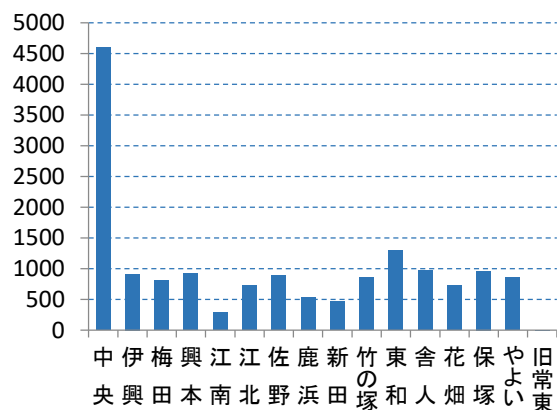
一般	人	6,222	8,975	6,892	419	134,980	122	408	3	297	564	306	531	605	137,816
児童	人	723	965	855	1	15,795	0	13	0	11	34	72	15	15	15,955
計	人	6,945	9,940	7,747	420	150,775	122	421	3	308	598	378	546	620	153,771

貸出点数(雑誌・音楽映像資料含む)

一般	点	94,173	109,674	1,661	0	1,518,939	10,200	20,099	231	13,396	37,299	17,899	37,248	-	1,655,311
児童	点	56,881	80,576	1,236	0	903,730	2,975	4,659	32	3,836	12,144	7,275	11,497	-	946,148
個人計	点	151,054	190,250	2,897	0	2,422,669	13,175	24,758	263	17,232	49,443	25,174	48,745	-	2,601,459
内・雑誌資料	点	11,274	11,221	207	0	159,175	813	1,662	25	1,460	3,140	1,467	2,783	-	170,525
内・音楽映像団体	点	1,432	1,406	22	0	45,359	314	268	0	218	904	411	552	-	48,026
貸出点数	点	17,721	15,743	6,571	0	234,860	185	75	6	131	19	1,109	12	-	236,397

(人)

登録者数(児童)

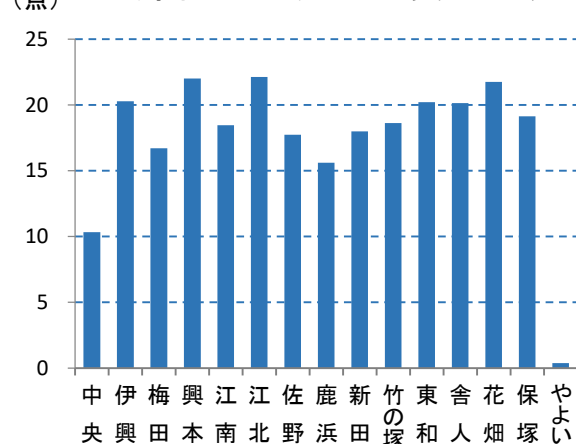


*図書受渡窓口(関連蔵書保有)……区政資料室、産業情報室、消費者センター、男女参画プラザ
 *図書受渡窓口(関連蔵書無)……勤労福祉会館、こども未来創造館、東京電機大学

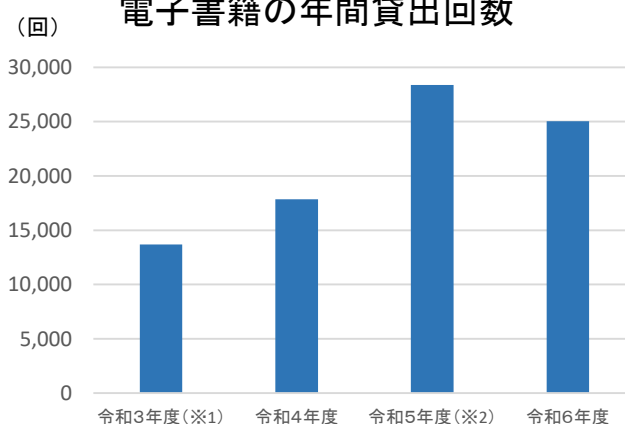
やよい図書館は令和5年9月1日から令和7年3月25日まで改修工事のため休館

個人貸出はP33の3、団体貸出はP33の4、レファレンスはP35の8を参照

登録者一人あたりの貸出点数



電子書籍の年間貸出回数



※1 令和3年7月に運用開始

※2 令和5年度の大幅増については、令和4年度から令和5年度にかけて実施した「あだち電子図書館体験キャンペーン」の影響によるものである。

過去5年間の図書館利用の推移

館名	個人貸出(点)					図書数(冊)				
年度	R2	R3	R4	R5	R6	R2	R3	R4	R5	R6
中央	420,951	491,405	436,484	413,217	392,594	620,963	595,768	584,823	587,431	591,524
伊興	132,916	186,803	174,494	174,376	164,932	49,753	51,654	52,235	53,070	53,634
梅田	167,831	210,608	193,544	202,075	200,060	85,996	70,911	72,310	75,336	76,086
興本	170,222	219,188	211,683	207,370	204,272	62,883	64,681	66,687	68,290	69,279
江南	44,876	53,336	51,177	50,405	48,236	40,868	42,484	43,927	44,843	45,226
江北	136,248	190,656	152,117	147,907	146,038	65,131	66,318	67,098	67,122	64,775
佐野	81,992	156,781	144,409	137,998	133,213	51,405	53,919	55,282	57,136	57,172
鹿浜	32,292	71,480	97,261	97,901	84,866	54,381	55,514	58,107	59,533	60,074
新田	69,082	91,968	86,157	85,969	73,123	52,880	54,481	55,192	55,279	55,389
竹の塚	182,674	219,920	205,758	200,821	205,158	54,319	55,210	55,895	56,323	58,403
東和	253,316	291,987	279,980	276,108	265,903	57,824	57,368	59,688	61,006	61,140
舎人	158,018	191,061	173,153	170,094	160,073	54,769	56,496	58,539	59,070	57,966
花畑	141,719	176,241	167,986	157,146	151,054	63,857	66,306	68,092	69,431	70,112
保塚	152,681	187,215	176,604	189,109	190,250	58,812	58,624	59,008	59,990	60,879
やよい	162,220	201,854	194,265	82,588	2,897	61,930	60,240	61,658	55,802	58,468
旧常東	-	-	-	-	-	-	-	-	-	-
図書館計	2,307,038	2,940,503	2,745,072	2,593,084	2,422,669	1,435,771	1,409,974	1,418,541	1,429,662	1,440,127
区政資料室	4,156	5,184	4,989	9,264	13,175	24,425	23,328	23,537	23,889	24,197
産業情報室	25,641	27,152	25,899	26,039	24,758	3,606	3,720	3,870	2,276	2,357
消費者センター	21	110	57	226	263	2,423	2,443	2,475	2,493	2,508
男女参画プラザ	10,226	13,265	14,448	15,954	17,232	12,686	12,575	12,637	12,704	12,832
勤労福祉会館	40,937	48,952	44,327	48,332	49,443	-	-	-	-	-
こども未来創造館	21,257	27,896	26,271	27,411	25,174	-	-	-	-	-
東京電機大学	11,672	42,227	48,189	48,743	48,745	-	-	-	-	-
Web	-	-	-	-	-	-	-	-	-	-
総合計	2,420,948	3,105,289	2,909,252	2,769,053	2,601,459	1,478,911	1,452,040	1,461,060	1,471,024	1,482,021

(注1) 伊興図書館は改修工事のため令和元年9月2日から令和2年7月20日まで休館。

(注2) 佐野図書館は改修工事のため令和2年9月1日から令和2年12月31日まで休館。

(注3) 鹿浜図書館は改修工事のため令和2年9月1日から令和3年7月19日まで休館。

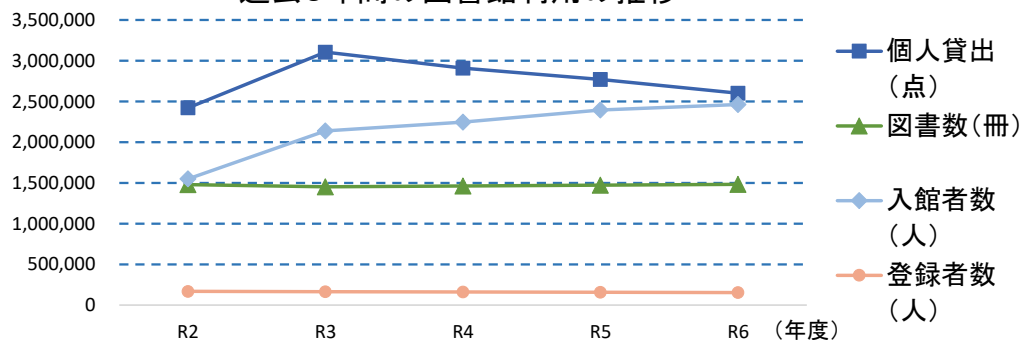
(注4) 令和4年1月4日からWebから利用登録申請(仮)が可能となった。

(注5) やよい図書館は改修工事のため令和5年9月1日から令和7年3月25日まで休館。

過去5年間の図書館利用の推移

入館者数(人)					登録者数(人)				
R2	R3	R4	R5	R6	R2	R3	R4	R5	R6
277,912	399,739	451,439	476,330	492,794	38,589	38,802	37,308	37,856	37,995
124,452	181,742	173,241	178,912	186,526	9,106	8,910	8,631	8,391	8,136
99,215	124,776	126,319	142,715	157,728	12,931	12,114	11,893	11,879	11,967
102,059	137,505	138,006	144,780	160,320	9,656	9,359	9,697	9,606	9,282
49,176	67,407	64,363	73,210	79,521	3,011	2,959	2,958	2,823	2,614
94,233	126,126	131,328	143,538	159,816	6,434	6,793	6,748	6,751	6,601
49,826	89,254	89,822	85,327	88,164	9,122	8,639	8,445	8,076	7,507
21,078	78,912	106,018	110,539	110,531	6,674	6,211	5,893	5,801	5,438
47,339	60,094	59,443	62,084	61,450	4,781	4,712	4,539	4,416	4,062
118,073	135,181	145,504	224,307	238,381	13,417	12,745	12,241	11,689	11,014
146,033	178,951	173,800	181,114	182,841	14,260	14,142	14,304	13,911	13,163
109,674	146,018	147,775	148,783	152,142	9,001	8,695	8,462	8,278	7,944
109,441	151,737	178,203	204,993	213,653	8,267	7,895	7,510	7,313	6,945
108,724	134,267	130,830	155,646	175,704	9,376	9,007	9,144	9,513	9,940
91,745	126,033	130,354	61,165	2,549	11,256	10,411	10,107	9,312	7,747
-	-	-	-	-	816	702	590	508	420
1,548,980	2,137,742	2,246,445	2,393,443	2,462,120	166,697	162,096	158,470	156,123	150,775
-	-	-	-	-	88	93	98	111	122
-	-	-	-	-	528	472	439	439	421
-	-	-	-	-	6	6	6	3	3
-	-	-	-	-	287	275	269	295	308
-	-	-	-	-	657	629	620	621	598
-	-	-	-	-	323	358	364	375	378
-	-	-	-	-	546	505	492	534	546
-	-	-	-	-	-	47	218	381	620
1,548,980	2,137,742	2,246,445	2,393,443	2,462,120	169,132	164,434	160,976	158,882	153,771

過去5年間の図書館利用の推移



蔵書統計

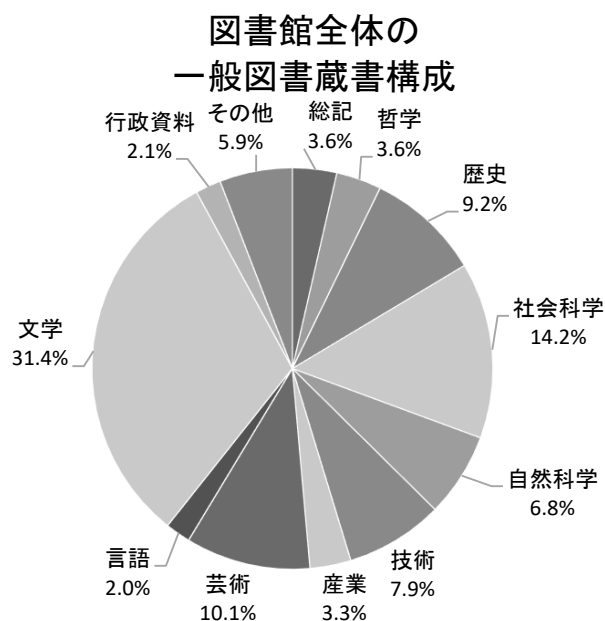
一般図書

(単位：冊)

館名 種類	中 央	伊 興	梅 田	興 本	江 南	江 北	佐 野	鹿 浜	新 田	竹の塚	東 和
総記	19,979	1,067	2,795	1,298	743	1,178	940	923	1,155	1,093	824
哲学	18,810	1,495	1,525	1,631	762	1,585	1,371	1,137	1,299	943	1,087
歴史	44,164	3,895	4,060	4,365	2,187	3,660	3,313	4,408	3,209	3,224	2,850
社会科学	84,095	4,829	5,657	4,521	2,538	4,523	4,151	4,165	4,228	4,004	3,411
自然科学	33,483	2,794	3,025	2,696	2,224	2,430	2,513	2,512	2,485	1,882	2,693
技術	32,997	4,021	3,439	3,877	2,639	3,485	3,098	3,233	3,437	3,240	3,485
産業	17,217	1,279	1,472	1,359	687	969	989	1,363	1,370	1,050	1,098
芸術	52,292	4,114	3,779	4,024	2,343	3,924	3,619	4,142	3,261	2,904	3,351
言語	9,631	871	1,028	837	527	659	851	895	833	609	791
文学	134,307	13,881	20,516	17,122	12,799	18,314	14,746	14,441	3,459	16,553	4,589
行政資料	11,944	635	3	668	666	774	694	738	418	695	848
その他	15,469	1,277	4,423	359	186	685	1,204	1,380	9,682	1,755	11,309
一般計	474,388	40,158	51,722	42,757	28,301	42,186	37,489	39,337	34,836	37,952	36,336

児童図書

館名 種類	中 央	伊 興	梅 田	興 本	江 南	江 北	佐 野	鹿 浜	新 田	竹の塚	東 和
総記～言語	47,573	4,439	9,090	8,380	5,558	7,333	6,852	7,886	7,202	6,581	6,857
文学	27,025	1,137	767	7,394	4,534	5,935	2,038	3,212	880	5,435	2,408
絵本	37,980	5,074	8,159	9,136	6,215	8,319	7,394	5,961	7,110	7,562	9,811
紙芝居	1,524	345	586	484	277	586	603	464	436	413	436
その他	3,034	2,481	5,762	1,128	341	416	2,796	3,214	4,925	460	5,292
児童計	117,136	13,476	24,364	26,522	16,925	22,589	19,683	20,737	20,553	20,451	24,804
総合計	591,524	53,634	76,086	69,279	45,226	64,775	57,172	60,074	55,389	58,403	61,140



蔵書統計

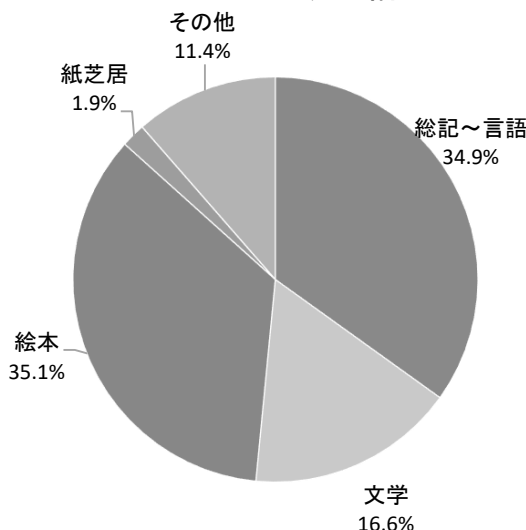
一般図書

(単位：冊)

館名 種類	舎人	花畑	保塚	やよい	図書館計	区政 資料室	産業 情報室	消費者 センター	男女参画 プラザ	合 計
総記	962	1,322	1,268	1,111	36,658	2	134	555	1,185	38,534
哲学	1,267	1,781	1,358	1,298	37,349	0	75	22	377	37,823
歴史	2,926	4,294	4,055	3,913	94,523	0	22	20	560	95,125
社会科学	3,877	5,483	5,273	4,919	145,674	1	1,111	478	4,229	151,493
自然科学	2,212	3,283	2,737	2,639	69,608	0	29	405	410	70,452
技術	2,902	3,603	4,178	3,333	80,967	0	237	531	515	82,250
産業	1,147	1,663	1,209	1,090	33,962	0	495	189	63	34,709
芸術	2,875	4,467	4,528	3,703	103,326	0	56	83	388	103,853
言語	821	881	794	837	20,865	0	33	6	188	21,092
文学	14,381	18,194	5,953	12,748	322,003	0	3	21	1,615	323,642
行政資料	655	827	809	733	21,107	0	125	59	1,103	22,394
その他	967	1,037	9,227	1,371	60,331	24,194	37	47	1,589	86,198
一般計	34,992	46,835	41,389	37,695	1,026,373	24,197	2,357	2,416	12,222	1,067,565

児童図書

館名 種類	舎人	花畑	保塚	やよい	図書館計	区政 資料室	産業 情報室	消費者 センター	男女参画 プラザ	合 計
総記～言語	7,023	6,865	6,020	6,779	144,438	0	0	78	512	145,028
文学	554	6,261	390	816	68,786	0	0	4	55	68,845
絵本	8,907	9,522	7,783	6,357	145,290	0	0	0	0	145,290
紙芝居	473	449	363	503	7,942	0	0	0	0	7,942
その他	6,017	180	4,934	6,318	47,298	0	0	10	43	47,351
児童計	22,974	23,277	19,490	20,773	413,754	0	0	92	610	414,456
総合計	57,966	70,112	60,879	58,468	1,440,127	24,197	2,357	2,508	12,832	1,482,021

図書館全体の
児童図書蔵書構成

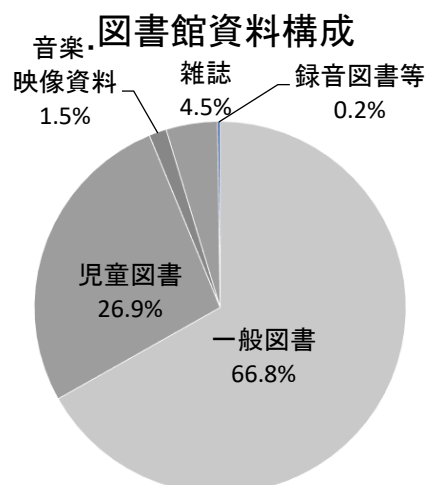
※ 日本十進分類法で入力していない蔵書(例: 作者の苗字の頭文字で登録の小説)について、一般書は「行政資料」「その他」のいずれかに、児童書は「絵本」「紙芝居」「その他」のいずれかに分類される。

資料統計

(単位: 点)

	中 央	伊 興	梅 田	興 本	江 南	江 北	佐 野	鹿 浜	新 田	竹の塚
一般図書	474,388	40,158	51,722	42,757	28,301	42,186	37,489	39,337	34,836	37,952
児童図書	117,136	13,476	24,364	26,522	16,925	22,589	19,683	20,737	20,553	20,451
小計	591,524	53,634	76,086	69,279	45,226	64,775	57,172	60,074	55,389	58,403
音楽・映像資料	23,382	0	0	0	0	0	0	0	0	0
雑誌	41,863	2,231	3,058	1,921	1,109	1,840	1,574	1,933	2,045	2,020
録音図書等	3,467	0	0	0	0	0	0	0	0	0
合計	660,236	55,865	79,144	71,200	46,335	66,615	58,746	62,007	57,434	60,423
雑誌 タイトル数	471	149	189	150	92	140	122	143	135	142
新聞 タイトル数	32	13	16	13	13	13	13	13	13	15

館 名	東 和	舎 人	花 畑	保 塚	やよい	図書館計	区政 資料室	産業 情報室	消費者 センター	男女参画 プラザ	合 計
一般図書	36,336	34,992	46,835	41,389	37,695	1,026,373	24,197	2,357	2,416	12,222	1,067,565
児童図書	24,804	22,974	23,277	19,490	20,773	413,754	0	0	92	610	414,456
小計	61,140	57,966	70,112	60,879	58,468	1,440,127	24,197	2,357	2,508	12,832	1,482,021
音楽・映像資料	0	0	0	0	0	23,382	1	0	123	151	23,657
雑誌	2,079	2,125	2,085	2,217	580	68,680	1,914	71	1,276	1,229	73,170
録音図書等	0	0	0	0	0	3,467	0	0	0	0	3,467
合計	63,219	60,091	72,197	63,096	59,048	1,535,656	26,112	2,428	3,907	14,212	1,582,315
雑誌 タイトル数	159	156	165	151	151	2,515	-	-	-	-	2,515
新聞 タイトル数	13	13	14	13	14	221	-	-	-	-	221



視聴覚資料

(単位：点)

クラシック音楽		外国のポピュラー音楽		日本のポピュラー音楽		その他	
ジャンル	所蔵数	ジャンル	所蔵数	ジャンル	所蔵数	ジャンル	所蔵数
交響曲	497	ロック&ポップス 男性	682	ロック&ポップス 男性	1,230	映画・ ミュージカル	1,022
協奏曲	430	ロック&ポップス 女性	513	ロック&ポップス 女性	1,551	イージーリスニング	815
管弦楽曲	544	ロック&ポップス グループ	1,519	ロック&ポップス グループ	2,245	民族音楽	190
室内楽曲	633	ブルース/ソウル	248	歌謡曲/演歌	1,007	ダンス音楽	118
ピアノ曲	488	ジャズ	1,365	純邦楽	272	クリスマス	128
歌劇	264	ワールド※	548	民謡	211	効果音	244
声楽曲	443	小 計	4,875	伝統芸能	830	朗読	736
古楽	91	※ ラテン音楽、ハワイアン等、 各国の固有の伝統音楽		童謡/唱歌	414	その他	66
現代音楽・ 外国	52			小 計	7,760	小 計	3,319
現代音楽・ 日本	127			合 計			
その他	263						
小 計	3,832			19,786			

ビデオ部門別内訳

(単位：点)

部門	足立区・総記	地理・歴史	社会問題	生活	自然科学
所蔵数	248	305	74	14	95
部門	趣味・教養	産業・交通	スポーツ	芸術・工芸	言葉・文学
所蔵数	28	23	86	41	63
部門	児童向け				合 計
所蔵数	0				977

DVD部門別内訳

(単位：点)

部門	足立区・総記	地理・歴史	社会問題	生活	自然科学
所蔵数	33	752	395	194	349
部門	趣味・教養	産業・交通	スポーツ	芸術・工芸	言葉・文学
所蔵数	113	120	188	412	61
部門	児童向け				合 計
所蔵数	246				2,863

過去20年間の推移

年 度	館 数 ※1	人 口 人	登録者数 人	登録率 %	資料総数 ※2 点	貸出点数 ※3 点	回転率 %	区民一人 あたりの資 料数	区民一人 あたりの貸 出点数	登録者一人 あたりの貸出 点数
H17	16+3	645,504	※4 202,471	31.4%	1,837,740	3,342,939	182%	2.85	5.18	16.51
H18	16+4	648,693	221,457	34.1%	1,848,994	3,235,657	175%	2.85	4.99	14.61
H19	16+4	654,466	229,354	35.0%	1,879,478	3,224,510	172%	2.87	4.93	14.06
H20	16+4	661,610	231,593	35.0%	1,887,625	3,333,494	177%	2.85	5.04	14.39
H21	16+5	666,450	250,387	37.6%	1,877,928	3,458,022	184%	2.82	5.19	13.81
H22	16+5	668,814	269,623	40.3%	1,879,446	3,761,539	200%	2.81	5.62	13.95
H23	16+5	669,097	282,197	42.2%	1,884,642	4,113,468	218%	2.82	6.15	14.58
H24	16+5	669,592	※4 212,795	31.8%	1,872,150	4,082,876	218%	2.80	6.10	19.19
H25	15+7	671,333	212,263	31.6%	1,847,992	4,106,167	222%	2.75	6.12	19.34
H26	15+7	675,654	212,710	31.5%	1,850,931	4,074,488	220%	2.74	6.03	19.16
H27	15+7	680,109	211,777	31.1%	1,825,887	4,102,179	225%	2.68	6.03	19.37
H28	15+7	682,950	209,968	30.7%	1,734,985	3,551,860	205%	2.54	5.20	16.92
H29	15+7	685,447	202,782	29.6%	1,733,169	3,511,256	203%	2.53	5.12	17.32
H30	15+7	689,242	※4 179,950	26.1%	1,751,993	3,558,338	203%	2.54	5.16	19.77
R1	15+7	692,793	178,564	25.8%	1,722,875	3,350,616	194%	2.49	4.84	18.76
R2	15+7	691,190	169,132	24.5%	1,585,022	2,584,465	163%	2.29	3.74	15.28
R3	15+7	689,258	164,481	23.9%	1,555,646	3,332,490	214%	2.26	4.83	20.26
R4	15+7	691,372	160,976	23.3%	1,564,333	3,150,527	201%	2.26	4.56	19.57
R5	15+7	694,725	158,882	22.9%	1,571,318	3,000,102	191%	2.26	4.32	18.88
R6	15+7	700,370	153,771	22.0%	1,582,315	2,837,856	179%	2.26	4.05	18.46

※1 館数 ・図書館数＋図書受渡窓口数

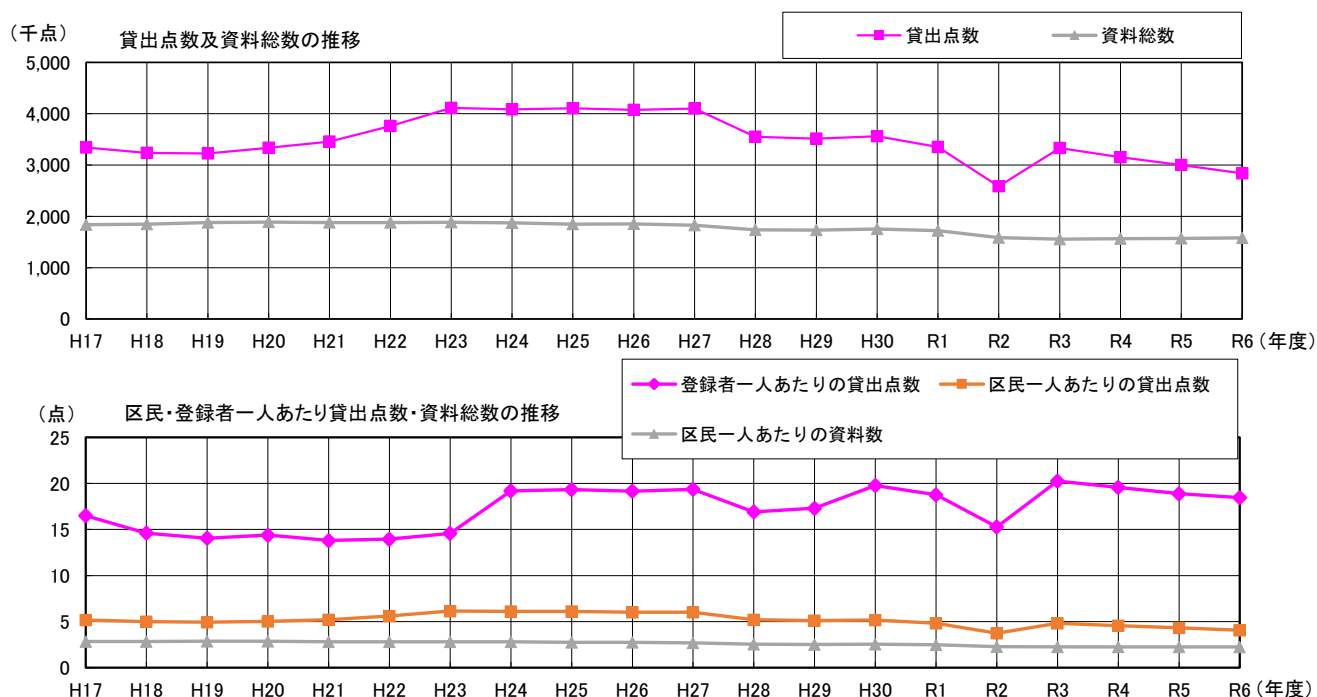
・平成18年度よりあだち産業センター、平成21年度より勤労福祉会館、平成25年度よりこども未来創造館・東京電機大学を含む。

・平成24年度に常東コミュニティ図書館を廃館した。

※2 資料総数 ……図書と雑誌、音楽映像資料等を合計した数

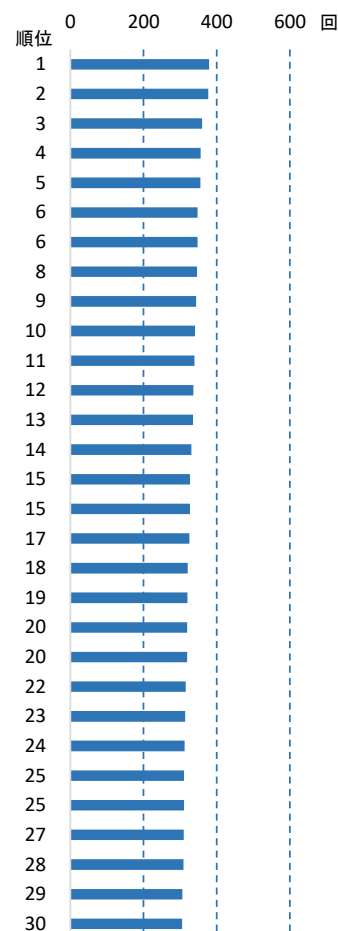
※3 貸出点数 ……個人貸出と団体貸出を合計した数

※4 平成17年度、平成24年度及び平成30年度に一定期間利用実績が無い登録者を削除した。



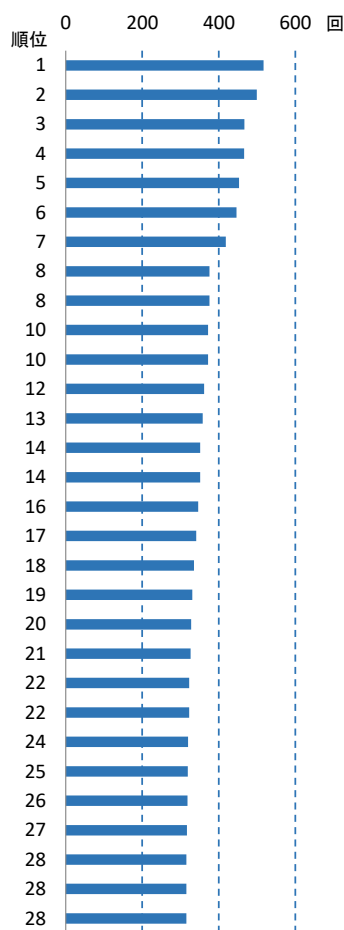
貸出トップ30

順位	書名	著者	貸出回数
1	教誨	柚月 裕子	379
2	透明な螺旋	東野 圭吾	377
3	汝、星のごとく	凧良 ゆう	360
4	青瓜不動	宮部 みゆき	356
5	木挽町のあだ討ち	永井 紗耶子	355
6	風に立つ	柚月 裕子	348
6	ブラック・ショーマンと覚醒する女たち	東野 圭吾	348
8	八月の御所グラウンド	万城目 学	346
9	喫茶おじさん	原田 ひ香	344
10	可燃物	米澤 穂信	341
11	まいまいつぶろ	村木 嵐	339
12	白鳥とコウモリ	東野 圭吾	336
13	希望の糸	東野 圭吾	335
14	リカバリー・カバヒコ	青山 美智子	331
15	おいしいごはんが食べられますように	高瀬 隼子	327
15	九十歳。何がめでたい	佐藤 愛子	327
17	あなたが誰かを殺した	東野 圭吾	325
18	図書館のお夜食	原田 ひ香	321
19	用心棒稼業	佐伯 泰英	320
20	世界でいちばん透きとおった物語[1]	杉井 光	319
20	マスカレード・ゲーム	東野 圭吾	319
22	君のクイズ	小川 哲	315
23	人間標本	湊 かなえ	314
24	魔女と過ごした七日間	東野 圭吾	312
25	陰流苗木	佐伯 泰英	311
25	黄色い家	川上 未映子	311
27	くもをさがす	西 加奈子	310
28	窓ぎわのトットちゃん 続	黒柳 徹子	309
29	変な家 2	雨穴	306
30	星を編む	凧良 ゆう	305



児童図書

順位	書名	著者	貸出回数
1	大ピンチずかん [1]	鈴木 のりたけ	517
2	大ピンチずかん [2]	鈴木 のりたけ	499
3	ぐりとぐら	中川 李枝子	467
4	11ぴきのねこ	馬場 のぼる	466
5	もこもこもこ	谷川 俊太郎	453
6	はらぺこあおむし	エリック=カール	446
7	おばけのてんぷら	せな けいこ	418
8	がたんごとんがたんごとん	安西 水丸	376
8	だるまさんの	かがくい ひろし	376
10	からすのパンやさん	かこ さとし	372
10	じゃあじゃあびりびり	まつい のりこ	372
12	しろくまちゃんのほっとけーき	わかやま けん	362
13	だるまさんが	かがくい ひろし	358
14	くだもの	平山 和子	351
14	ぴょーん	まつおか たつひで	351
16	11ぴきのねことへんなねこ	馬場 のぼる	346
17	11ぴきのねことあほうどり	馬場 のぼる	341
18	ばいばい	まつい のりこ	335
19	くっついた	三浦 太郎	331
20	100かいだてのいえ	いわい としお	328
21	ねずみくんのチョコキ	なかえ よしを	326
22	かいけつゾロリノシシいきなり王さまになる!	原 ゆたか	323
22	スイミー	レオ・レオニ	323
24	11ぴきのねこどろんこ	馬場 のぼる	320
25	11ぴきのねことぶた	馬場 のぼる	319
26	かいけつゾロリちきゅうさいごの日	原 ゆたか	318
27	わたしのワンピース	にしきま かやこ	317
28	かいけつゾロリいきなり王さまになる?	原 ゆたか	315
28	くれよんのくろくん	なかや みわ	315
28	たまごをこんこん	あかま あきこ	315



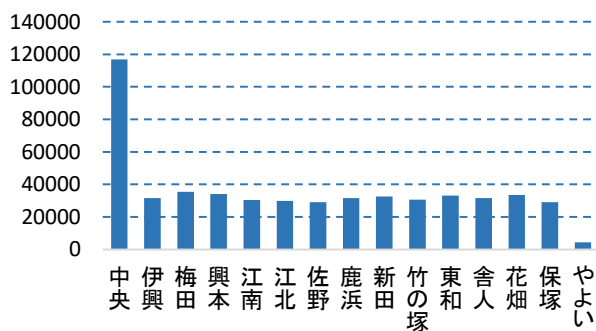
区内相互貸借

(単位：冊)

貸出先 借受元		中央	伊興	梅田	興本	江南	江北	佐野	鹿浜	新田	竹の塚	東和	舎人	花畑	保塚
足立区立図書館から	中央		10,758	11,571	9,169	3,376	6,251	8,521	4,564	4,428	11,829	16,184	8,990	9,553	10,524
	伊興	3,954		3,345	2,751	829	1,515	2,050	1,159	1,201	3,075	4,284	2,174	2,306	2,855
	梅田	4,535	3,164		3,041	890	1,815	2,263	1,417	1,300	3,385	4,925	2,668	2,523	3,253
	興本	4,260	2,999	3,521		897	1,885	2,126	1,277	1,222	3,152	4,739	2,516	2,353	2,966
	江南	3,047	2,576	2,582	2,414		1,624	1,827	1,036	1,054	2,605	4,001	2,305	2,094	2,896
	江北	3,296	2,610	2,923	2,507	805		1,840	1,037	1,084	2,767	3,965	2,203	2,125	2,549
	佐野	3,477	2,459	2,831	2,341	761	1,419		1,051	949	2,659	3,956	2,117	2,098	2,752
	鹿浜	3,378	2,739	3,099	2,577	810	1,595	1,918		1,144	2,727	4,076	2,324	2,071	2,876
	新田	3,497	2,648	2,973	2,608	900	1,626	1,952	1,100		2,873	4,432	2,491	2,277	2,914
	竹の塚	4,001	2,658	3,181	2,455	809	1,546	2,035	1,172	1,198		4,313	2,120	2,188	2,760
	東和	4,462	2,972	3,548	2,937	937	1,840	2,122	1,295	1,276	3,428		2,446	2,584	3,129
	舎人	3,603	2,901	3,209	2,665	830	1,596	2,046	1,085	1,177	2,848	4,309		2,319	2,848
	花畑	3,910	2,986	3,395	2,647	881	1,780	2,084	1,123	1,234	3,058	4,880	2,474		2,967
	保塚	3,608	2,541	2,927	2,469	777	1,464	1,840	1,153	1,087	2,793	4,007	2,074	2,136	
	やよい	554	319	394	345	86	237	204	167	140	366	603	279	316	369
	図書館貸出計	49,582	44,330	49,499	40,926	13,588	26,193	32,828	18,636	18,494	47,565	68,674	37,181	36,943	45,658
	区政資料室	397	270	325	247	72	145	218	129	113	370	382	228	223	280
	産業情報室	793	451	588	502	159	271	307	222	205	552	782	306	329	437
	消費者センター	138	80	134	112	18	57	61	38	36	116	152	79	76	97
	男女参画プラザ	737	391	639	447	138	269	339	213	219	557	759	388	390	495
	勤労福祉会館	1,348	878	1,095	817	215	565	567	372	354	955	1,327	663	613	841
	こども未来創造館	603	371	468	433	104	230	279	170	173	487	630	303	306	358
	東京電機大学	1,602	884	1,150	868	232	466	622	394	397	1,007	1,438	609	720	894
	合計	55,200	47,655	53,898	44,352	14,526	28,196	35,221	20,174	19,991	51,609	74,144	39,757	39,600	49,060

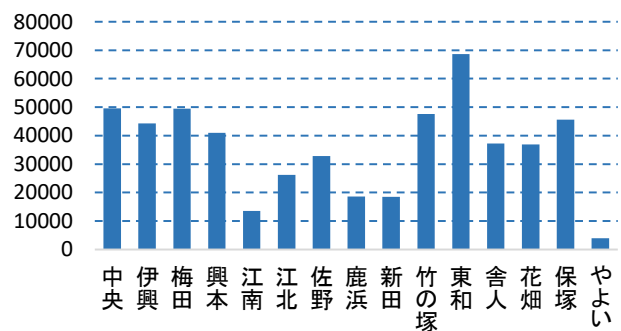
(冊)

借受元



(冊)

貸出先



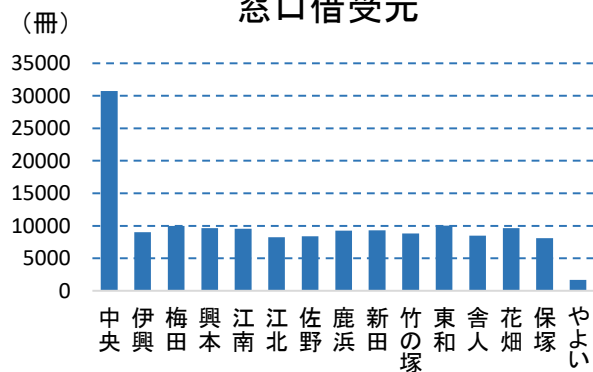
区内相互貸借

(単位：冊)

やよい	図書館計	貸出先 借受元	区政 資料室	産業 情報室	消費者 センター	男女参画 プラザ	勤労 福祉会館	こども未来 創造館	東京電機大 学	窓口計	合計
1,064	116,782	中央	2,280	3,925	40	2,522	9,317	4,238	8,430	30,752	147,534
151	31,649	伊興	659	1,179	6	727	2,630	1,286	2,529	9,016	40,665
246	35,425	梅田	708	1,335	16	858	2,838	1,422	2,821	9,998	45,423
193	34,106	興本	715	1,232	5	773	2,735	1,413	2,760	9,633	43,739
384	30,445	江南	730	1,111	8	709	2,849	1,376	2,771	9,554	39,999
221	29,932	江北	620	1,028	9	664	2,409	1,223	2,298	8,251	38,183
200	29,070	佐野	630	1,126	7	641	2,405	1,182	2,410	8,401	37,471
282	31,616	鹿浜	624	1,065	15	737	2,703	1,551	2,578	9,273	40,889
262	32,553	新田	748	1,215	3	652	2,663	1,410	2,621	9,312	41,865
213	30,649	竹の塚	615	1,187	8	676	2,416	1,445	2,493	8,840	39,489
147	33,123	東和	722	1,388	12	787	2,827	1,452	2,813	10,001	43,124
267	31,703	舎人	649	1,135	4	702	2,462	1,191	2,359	8,502	40,205
192	33,611	花畑	719	1,369	10	762	2,706	1,348	2,708	9,622	43,233
152	29,028	保塚	613	1,022	12	611	2,313	1,180	2,350	8,101	37,129
	4,379	やよい	89	159	0	127	338	633	341	1,687	6,066
3,974	534,071	図書館 貸出計	11,121	19,476	155	11,948	43,611	22,350	42,282	150,943	685,014
21	3,420	区政 資料室		113	0	75	204	184	356	932	4,352
3	5,907	産業 情報室	82		2	132	480	220	553	1,469	7,376
0	1,194	消費者 センター	29	37		40	94	35	89	324	1,518
15	5,996	男女参画 プラザ	103	172	23		429	225	389	1,341	7,337
18	10,628	勤労 福祉会館	212	396	2	261		400	757	2,028	12,656
13	4,928	こども 未来創造館	93	185	1	141	379		314	1,113	6,041
10	11,293	東京電機 大学	205	426	2	212	833	403		2,081	13,374
4,054	577,437	合計	11,845	20,805	185	12,809	46,030	23,817	44,740	160,231	737,668

足立区立図書館から

窓口借受元



予約統計

(単位：件)

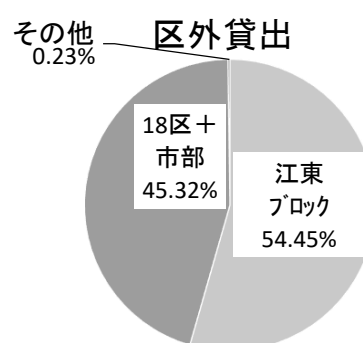
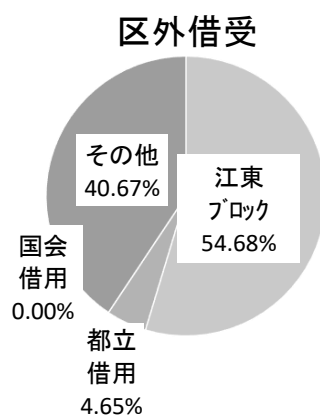
	中央	伊興	梅田	興本	江南	江北	佐野	鹿浜	新田	竹の塚	東和	舎人	花畑	保塚	やよい	図書館計
区外借受	1,165	260	594	474	45	102	271	134	70	414	598	187	796	370	1	5,481
借受内訳																
江東ブロック	604	174	308	221	26	71	198	92	49	206	319	106	358	265	0	2,997
都立借用	57	9	47	64	0	1	12	3	2	24	17	8	11	0	0	255
国会借用	0	0	0	0	0	0	0	0	0	0	0	0	0	0	0	0
その他	504	77	239	189	19	30	61	39	19	184	262	73	427	105	1	2,229
区内所蔵他	20,796	10,255	12,186	8,855	4,424	6,318	8,598	5,141	3,078	11,334	10,447	9,898	11,486	13,433	4,643	140,892
受付件数	21,961	10,515	12,780	9,329	4,469	6,420	8,869	5,275	3,148	11,748	11,045	10,085	12,282	13,803	4,644	146,373

窓口	区政資料室	産業情報室	消費者センター	男女参画プラザ	勤労福祉会館	こども未来創造館	東京電機大学	インターネット	総合計
区内所蔵他	1,273	648	8	2,748	1,831	818	1,667	734,958	884,843
受付件数	1,273	648	8	2,748	1,831	818	1,667	734,958	890,324

区外図書館への貸出冊数

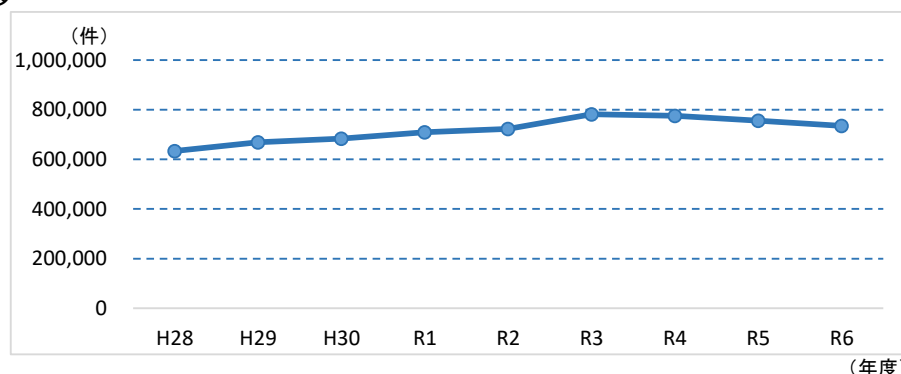
(単位：冊)

館名	中央	伊興	梅田	興本	江南	江北	佐野	鹿浜	新田	竹の塚	東和	舎人	花畑	保塚	やよい	図書館計
江東ブロック	2,399	182	208	207	99	195	215	197	110	281	264	212	255	199	1	5,024
18区+市部	2,396	123	154	132	32	125	143	131	95	176	156	171	213	132	3	4,182
その他自治体	14	2	1	1	0	0	0	1	0	0	0	0	2	0	0	21
区外計	4,809	307	363	340	131	320	358	329	205	457	420	383	470	331	4	9,227



インターネット予約件数の推移

年度	予約件数
H28	633,608
H29	668,483
H30	684,099
R1	709,632
R2	722,618
R3	781,795
R4	775,188
R5	755,257
R6	734,958

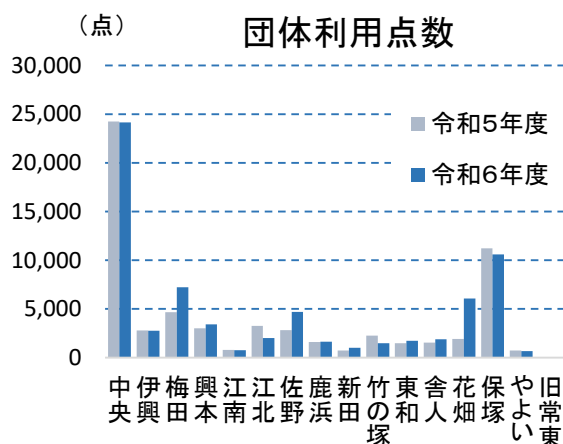
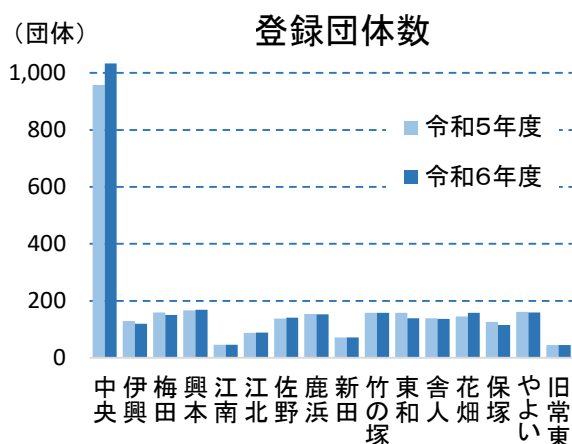


団体サービス ※ 事業内容はP33の4を参照

	単位	年度	中央	伊興	梅田	興本	江南	江北	佐野	鹿浜	新田	竹の塚	東和	舎人
団体登録	団体	R5	958	129	159	167	46	87	138	154	71	158	158	139
		R6	1,034	120	151	169	46	89	141	153	71	158	139	137
利用点数	点	R5	24,244	2,782	4,671	3,022	779	3,247	2,834	1,610	719	2,268	1,476	1,535
		R6	24,157	2,750	7,210	3,426	775	1,996	4,707	1,622	1,005	1,489	1,732	1,886

館名	単位	年度	花畑	保塚	やよい	旧常東	区政資料室	産業情報室	消費者センター	男女参画プラザ	勤労福祉会館	こども未来創造館	東京電機大学	合計
団体登録	団体	R5	145	126	161	45	60	0	1	1	0	0	0	2,903
		R6	158	115	159	45	60	0	1	1	0	0	0	2,947
利用点数	点	R5	1,906	11,221	743	0	141	0	1	8	0	1,070	0	64,277
		R6	6,064	10,589	668	0	183	0	5	36	8	1,099	4	71,411

※ 団体登録には図書館等を含む。利用点数には、図書館等を含まない。P5.6の団体貸出点数には図書館等を含む。



障がい者サービス ※ 事業内容はP40の17、P41の18を参照

録音図書

令和5年度		令和6年度	
登録者数	224人	登録者数	230人
所蔵市販	1,128タイトル	所蔵市販	1,207タイトル
所蔵作成	104タイトル	所蔵作成	114タイトル
貸出数	6,528タイトル	貸出数	6,678タイトル
他館貸出	13タイトル	他館貸出	12タイトル
他館借受	5,841タイトル	他館借受	6,012タイトル

※ 複数カセットで収録されるものがあるためタイトル数で表記

対面朗読

令和5年度		令和6年度	
利用者数	1人	利用者数	15人
朗読時間	2時間	朗読時間	30時間

図書宅配サービス

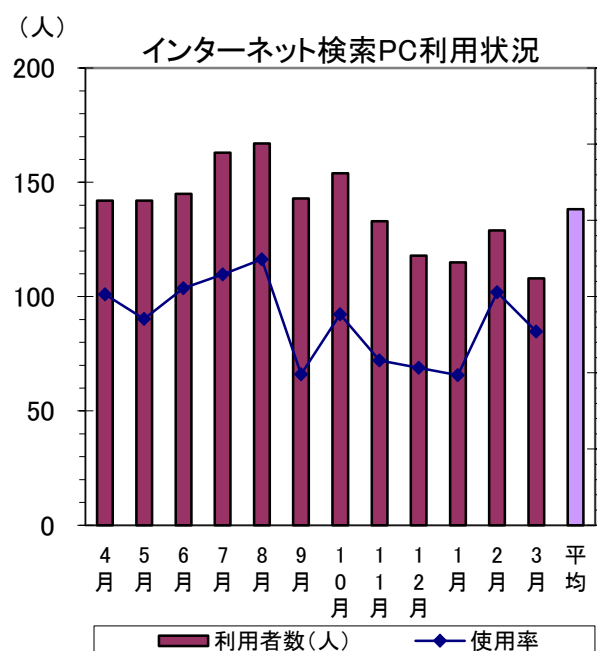
令和5年度		令和6年度	
登録者数	30人	登録者数	33人
貸出冊数	979冊	貸出冊数	789冊
貸出回数	311回	貸出回数	279回

インターネット検索パソコン／オンラインデータベース利用状況

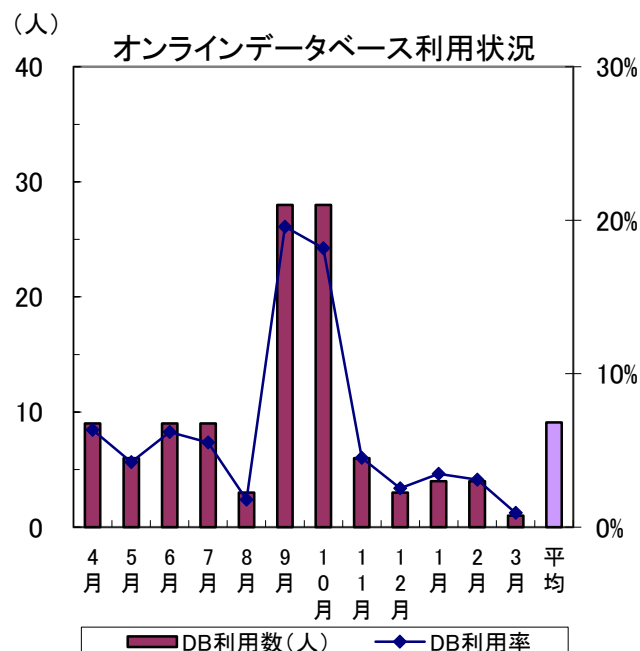
DB…オンラインデータベースの略

	4月	5月	6月	7月	8月	9月	10月	11月	12月	1月	2月	3月	合計	平均
利用者数(人)	142	142	145	163	167	143	154	133	118	115	129	108	1,659	138.3
使用率	15.2%	13.5%	15.5%	16.5%	17.5%	9.9%	13.8%	10.8%	10.3%	9.8%	15.3%	12.7%	-	13.4%
DB利用数(人)	9	6	9	9	3	28	28	6	3	4	4	1	110	9.1
DB利用率	6.34%	4.23%	6.21%	5.52%	1.80%	19.58%	18.18%	4.51%	2.54%	3.48%	3.10%	0.93%	-	6.63%
DB印刷利用数(人)	3	2	2	3	1	1	1	3	0	3	2	0	21	1.8人

※ DBが使用できるのは中央図書館のみ。



※ 利用者数はパソコンを利用した実人数、使用率は席が埋まっていた率である。

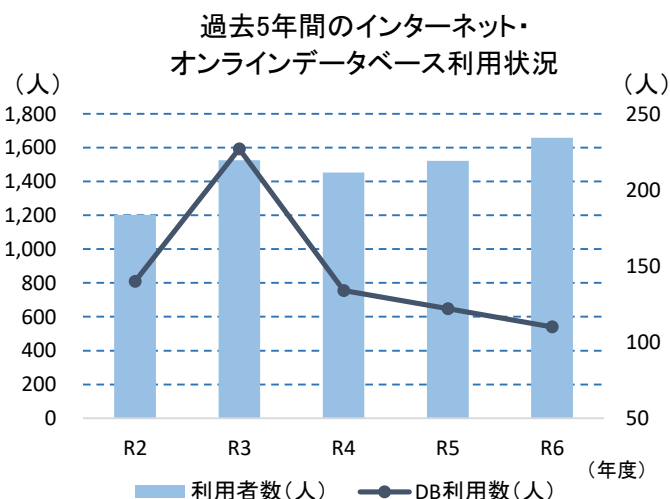


※ DB利用率は利用者数をパソコン利用者数で割った数値である。

過去5年間のインターネット検索パソコン／オンラインデータベース利用状況(中央図書館)

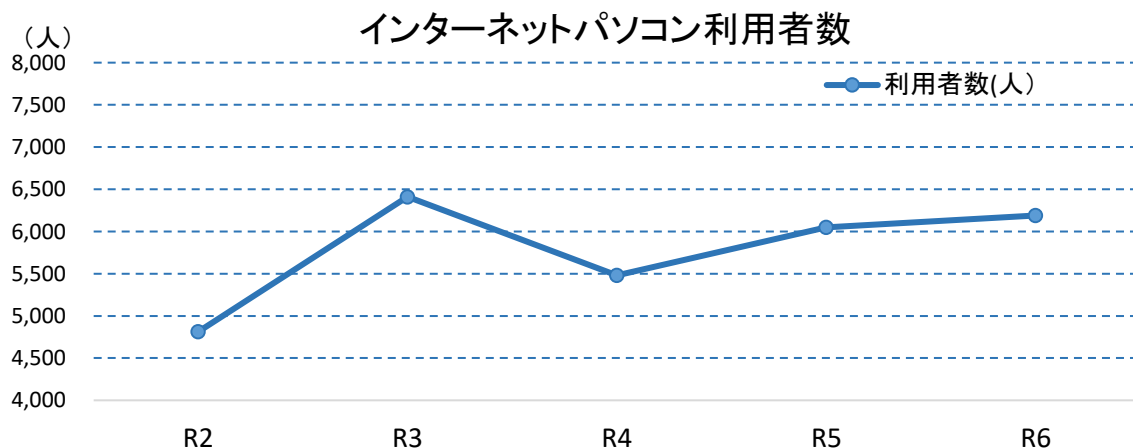
年度	R2	R3	R4	R5	R6
利用者数(人)	1,202	1,525	1,453	1,523	1,659
使用率	21.3%	16.6%	14.5%	14.8%	13.4%
DB利用数(人)	140	227	134	122	110
DB利用率	11.65%	14.89%	9.22%	8.01%	6.63%

オンラインデータベースとは……

新聞・法規等のデータベースがオンラインで閲覧できるサービス。
詳細はP37へ。

過去5年間のインターネット検索パソコン利用状況の推移

年 度		R2	R3	R4	R5	R6	平均
館 名	利用者数(人)						
	利用率						
中央	利用者数(人)	1,202	1,525	1,453	1,523	1,659	1,472.4
	利用率	21.3%	16.6%	14.5%	14.8%	13.4%	16.1%
伊興	利用者数(人)	291	289	250	351	426	321.4
	利用率	8.7%	7.2%	5.7%	9.3%	13.2%	8.9%
梅田	利用者数(人)	432	680	682	545	430	553.8
	利用率	16.4%	22.8%	18.8%	16.6%	15.0%	17.9%
興本	利用者数(人)	297	361	298	413	373	348.4
	利用率	9.4%	8.7%	7.5%	12.5%	10.0%	9.6%
江南	利用者数(人)	50	97	33	26	23	45.8
	利用率	1.5%	2.1%	0.6%	0.6%	0.6%	1.1%
江北	利用者数(人)	176	279	142	241	409	249.4
	利用率	4.9%	7.7%	3.0%	5.0%	6.8%	5.5%
佐野	利用者数(人)	99	225	157	98	113	138.4
	利用率	4.4%	4.8%	3.3%	2.4%	2.9%	3.6%
鹿浜	利用者数(人)	81	177	200	298	260	203.2
	利用率	6.2%	4.8%	4.1%	6.3%	5.5%	5.4%
新田	利用者数(人)	190	351	183	173	129	205.2
	利用率	5.9%	8.9%	3.6%	3.6%	2.4%	4.9%
竹の塚	利用者数(人)	268	286	280	329	238	280.2
	利用率	8.5%	6.7%	14.7%	10.0%	9.3%	9.8%
東和	利用者数(人)	618	667	508	704	884	676.2
	利用率	20.0%	20.0%	15.1%	18.8%	18.9%	18.6%
舎人	利用者数(人)	92	140	120	159	236	149.4
	利用率	1.9%	2.8%	2.7%	3.6%	4.2%	3.0%
花畑	利用者数(人)	637	865	839	832	736	781.8
	利用率	22.4%	25.7%	27.0%	21.7%	22.2%	23.8%
保塚	利用者数(人)	183	167	128	232	272	196.4
	利用率	5.2%	3.5%	3.5%	7.9%	14.0%	6.8%
やよい	利用者数(人)	197	302	209	127	0	167.0
	利用率	6.7%	9.7%	7.0%	5.3%	0.0%	5.7%
全館	利用者数(人)	4,813	6,411	5,482	6,050	6,188	5,788.8
	利用率	9.6%	10.1%	8.7%	9.2%	9.2%	9.4%



図書館ページアクセス件数

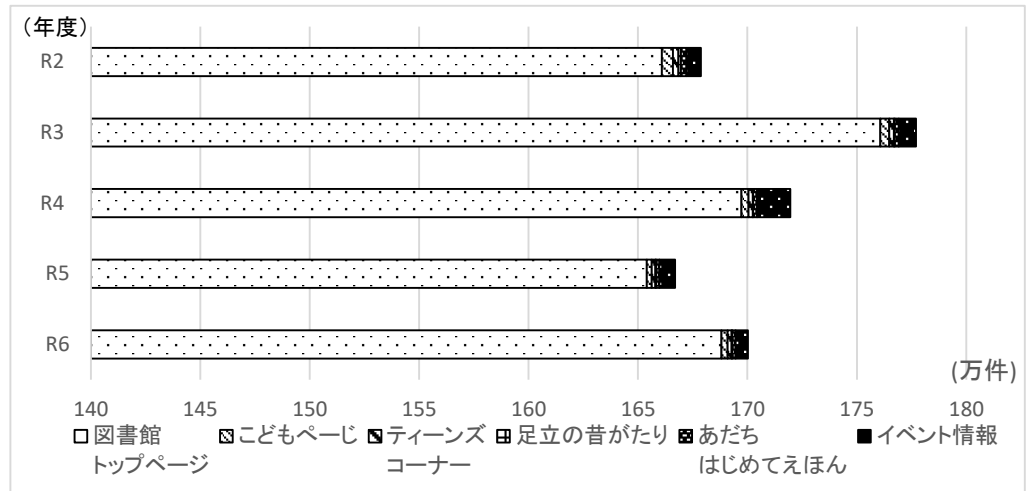
図書館ページアドレス

<https://www.city.adachi.tokyo.jp/bunka/library/>

携帯電話用アドレス

<https://www.city.adachi.tokyo.jp/toshokan/mobile/toshokan/>

ページ	令和6年度 (単位:件)
図書館 トップページ	1,688,165
こどもページ	2,723
ティーンズ コーナー	1,928
足立の昔がた り	203
あだち はじめてえほん	1,612
イベント情報	5,562



Wi-Fi(無線LAN)利用者数

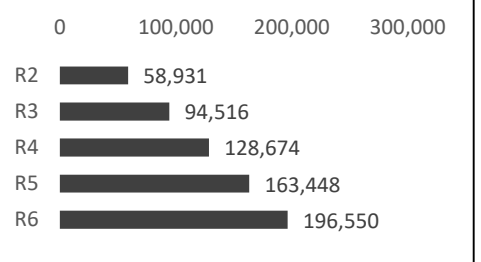
令和6年度
(単位:人)

年度

人

館名	中央	伊興	梅田	興本	江南	江北	佐野	鹿浜
利用者数	44,554	20,461	30,698	10,783	7,862	7,225	8,167	5,485

館名	新田	竹の塚	東和	舎人	花畑	保塚	やよい	合計
利用者数	2,830	5,988	10,782	5,645	19,484	16,468	118	196,550



※ Wi-Fi設置館数はH29年度末に2館、H30年度末に8館、R1年8月に全館設置となった。

調べ学習用の小中学校貸出実績

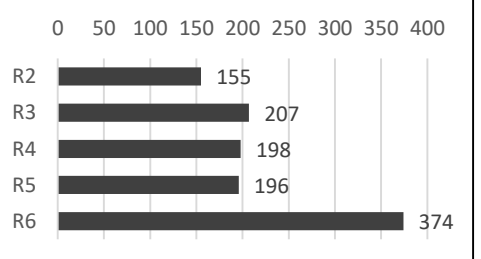
令和6年度
(単位:回)

年度

回

館名	中央	伊興	梅田	興本	江南	江北	佐野	鹿浜
利用回数	119	25	72	4	4	7	43	14

館名	新田	竹の塚	東和	舎人	花畑	保塚	やよい	合計
利用回数	5	7	6	21	20	13	14	374



※ 1回あたりの貸出冊数は50冊以内

読書通帳配付冊数

令和6年度
(単位:冊)令和6年度
(単位:冊)

親子用	図書館窓口	1,211
	保健センター	5,343
	子育てサロン、児童館	1,726
	保育園・幼稚園等	4,264
	アウトリーチ、講演会等	1,795
	合 計	14,339

小学生用	図書館窓口	3,234
	区立小・中学校	10,561
	アウトリーチ、講演会等	1,411
	合計	15,206

区民対象講座・研修等

学校図書館ボランティア養成講座

令和6年度

開催日	内 容	会 場	講 師	定員 (人)	参加人数 (人)
6月5日(水)	初心者向け講座(図書の分類など基本を学ぶ)	生涯学習センター	図書館司書	30	24
6月12日(水)				30	24
9月26日(木)	本の修理を学ぶ		株式会社日本ブックカー	20	14
合 計				80	62

読み語り講座等

令和6年度

開催日	内 容	会 場	講 師	定員 (人)	参加人数 (人)
7月10日(水)	読み語り連続講座(初心者編) 子どもの発達と本の選び方	生涯学習センター	神保 和子 氏 (家庭文庫 子どもの本の家 ちゅうりつぷ主宰、中央大学 非常勤講師)	30	29
7月17日(水)				50	47
7月18日(木)	子育てサロン東保木間deあだち絵本シアター 大人のための絵本講座	子育てサロン 東保木間	聞かせ屋。けいたろう 氏 (絵本作家)	15	9
8月29日(木)	子育てサロン西新井deあだち絵本シアター 大人のための絵本講座	子育てサロン 西新井		15	14
10月23日(水)	読み語り連続講座(初心者編) ワークショップ「読み比べ」	生涯学習センター	神保 和子 氏 (家庭文庫 子どもの本の家 ちゅうりつぷ主宰、中央大学 非常勤講師)	30	22
10月30日(水)				50	41
11月13日(水)	読み語り連続講座(経験者編) わらべうた			35	32
11月20日(水)	読み語り連続講座(経験者編) 昔話			35	30
12月11日(水)	読み語り連続講座(経験者編) もっと楽しもう！紙芝居		株式会社童心社	30	29
12月18日(水)	読み語り講座 ブックトークとストーリーテリング		神保 和子 氏 (家庭文庫 子どもの本の家 ちゅうりつぷ主宰、中央大学 非常勤講師)	30	28
			合 計	320	281

読書推進事業・講演会・特別映画会等

令和6年度

開催日	内 容	会 場	講師・協力団体等	定員 (人)	参加人数 (人)
5月24日(金)	ドットリボンママフェスタ出展 あだちはじめてえほんPR、絵本の出張貸出	庁舎ホール	—	入場自由	97
6月16日(日)	図書館にはたらく犬がやってくる!	生涯学習センター	公益財団法人日本補助犬協会	100	77
7月18日(木)	子育てサロン東保木間deあだち絵本シアター 親子いっしょに読み語りを楽しもう!	子育てサロン 東保木間	聞かせ屋。けいたろう 氏 (絵本作家)	40	28
8月29日(木)	子育てサロン西新井deあだち絵本シアター 親子いっしょに読み語りを楽しもう!	子育てサロン 西新井		40	36
10月12日(土)	あだち区民まつり「A-Festa」出演 紙芝居・ワークショップ	荒川河川敷	劇団どろんこ座 (紙芝居屋)	入場自由	563
10月13日(日)					
10月19日(土)	あだち絵本シアター 科学工作と絵本の読み語り	中央図書館	科学読物研究会	50	45
12月15日(日)	あだち絵本シアター アニメーションと生演奏de絵本を楽しもう	綾瀬小学校「わくわく にこにこ図書」の森	祐彩(ゆうせい) 氏 (絵本作家)	200	173
2月11日(火)	あだち絵本シアター お腹のあかちゃんのための絵本の楽しみ方	竹の塚地域学習セン ター	聞かせ屋。けいたろう 氏 (絵本作家)	30	20
3月15日(土)	絵本の世界へようこそ「あだち絵本シアター」 おじいちゃんがおぼけになったわけ	西新井文化ホール	中井貴恵with大人と子供の ための読みきかせの会	600	566
合 計				1,060	1,605

読書啓発物の配布

令和6年度

作成物	配布先	配布部数(冊)
あつまれおもしろい本(小学生向けおすすめ本リスト)	区立小学校・図書館・図書受渡窓口	48,000
ティーンズ向け図書情報誌(Teen's Scope)	区立中学校・区内高等学校・図書館等	54,216
図書館だより「かけはし」	図書館・図書受渡窓口・関係施設	9,207
合 計		111,423

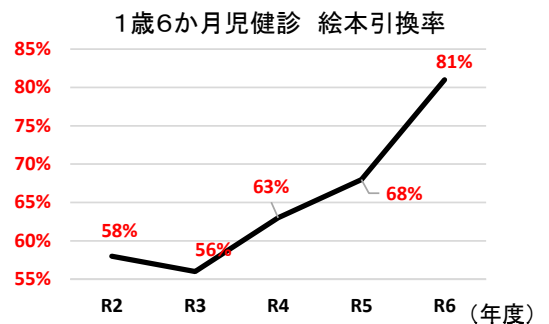
統計資料

あだちはじめてえほん事業(3～4か月児健診) 令和6年度

会 場	回数	健診の参加 人数(人)	配付絵本 冊数
江北保健センター	34	762	759
千住保健センター	24	438	437
竹の塚保健センター	44	1,248	1,225
中央本町地域・保健総合支援課	34	723	718
東部保健センター	32	845	846
合 計	168	4,016	3,985

あだちはじめてえほん事業(1歳6か月児健診) 令和6年度

地 区	引換券 送付数	引換冊数	絵本 引換率
江北保健センター管轄地域	761	443	58%
千住保健センター管轄地域	453	377	83%
竹の塚保健センター管轄地域	1,334	998	75%
中央本町地域・保健総合支援課管轄地域	720	684	95%
東部保健センター管轄地域	863	857	99%
合 計	4,131	3,359	81%



あだちはじめてえほん事業(1歳6か月児健診)絵本引換場所別の引換冊数

令和6年度

施設名	引換冊数
図書館(15館)	275
児童館(52館)	445
子育てサロン(13か所)	1,281
保健センター(2か所)	1,358
合 計	3,359

※ 1歳6か月児健診は引換券との交換で絵本を配付している。

※ 絵本の引換場所は区内図書館、児童館、子育てサロン。また、令和6年度から中央本町地域・保健総合支援課及び東部保健センターにて直接配付を実施している。

あだちはじめてえほん事業絵本配付実績 ※ 以下からいずれか1冊をお選びいただけます。

3～4か月児用

令和6年度

書名/作者/出版社	配付冊数
くつついた／三浦太郎/こぐま社	1,225
じゃあじゃあびりびり／まついのりこ/偕成社	861
おいしー！べーっ！／レスリー・パトリセリ/パイ インターナショナル	826
いないいないばあ／松谷みよ子/童心社	773
Good evening Mr.moon／林明子 他/福音館書店	300
合 計	3,985

1歳6か月児用

令和6年度

書名/作者/出版社	引換冊数
なでなでなで／にへいたもつ他/KADOKAWA	947
くまさんくまさんにみてるの？／エリック・カール他/偕成社	760
きんぎょがにげた／五味太郎/福音館書店	678
しろくまちゃんのほっとけーき／わかやまけん/こぐま社	644
ごろごろにやーん／長新太/福音館書店	214
くだもの／平山和子/福音館書店	116
合 計	3,359

※ 年度途中に「おいしー！べーっ！」が購入不可となったため「Good evening Mr.moon」を加えた。

行事・催し物

本のとらばーゆ（除籍図書の再活用）

	R5年度	R6年度	前年度比
再活用提供数 （図書館計）	16,891冊	25,261冊	+8,370

※ 足立区立図書館は、図書館ごとに本の再活用を実施しています。詳細は各図書館によって異なりますので事前にお問い合わせください。
なお、中央図書館（学びピア）で行っていた大規模開催は、令和2年度で終了しました。

こどもの読書週間（4月23日～5月12日）関連事業

館名	R5年度			R6年度			前年度比		
	館内イベント参加人数 （人）	学校出張おはなし会		館内イベント参加人数 （人）	学校出張おはなし会		館内イベント参加人数 （人）	学校出張おはなし会	
		実施校数	参加人数（人）		実施校数	参加人数（人）		実施校数	参加人数（人）
中央	939	0	0	1,073	0	0	+134	±0	±0
伊興	268	3	574	326	3	265	+58	±0	-309
梅田	80	1	220	406	1	52	+326	±0	-168
興本	83	0	0	123	0	0	+40	±0	±0
江南	332	0	0	786	1	137	+454	+1	+137
江北	257	2	513	242	1	148	-15	-1	-365
佐野	249	5	697	225	5	660	-24	±0	-37
鹿浜	41	0	0	223	0	0	+182	±0	±0
新田	405	0	0	466	0	0	+61	±0	±0
竹の塚	310	4	694	332	2	263	+22	-2	-431
東和	148	0	0	132	0	0	-16	±0	±0
舎人	189	0	0	446	0	0	+257	±0	±0
花畑	126	0	0	946	0	0	+820	±0	±0
保塚	297	2	401	83	2	472	-214	±0	+71
やよい	536	5	312	0	6	932	-536	+1	+620
合計	4,260	22	3,411	5,809	21	2,929	+1,549	-1	-482

おはなし会

スペシャルおはなし会・クリスマスなど季節のおはなし会を含む

館名	R5年度		R6年度		前年度比	
	実施回数	参加人数 （人）	実施回数	参加人数 （人）	実施回数	参加人数 （人）
中央	195	1,435	183	1,428	-12	-7
伊興	55	744	59	762	+4	+18
梅田	67	870	62	971	-5	+101
興本	72	787	74	774	+2	-13
江南	24	198	22	109	-2	-89
江北	63	638	52	588	-11	-50
佐野	48	446	53	518	+5	+72
鹿浜	66	551	47	534	-19	-17
新田	65	240	64	207	-1	-33
竹の塚	72	738	69	746	-3	+8
東和	64	801	64	746	±0	-55
舎人	128	1,313	132	1,204	+4	-109
花畑	98	858	104	610	+6	-248
保塚	66	981	63	897	-3	-84
やよい	44	326	4	45	-40	-281
合計	1,127	10,926	1,052	10,139	-75	-787

映画会

館名	R5年度		R6年度		前年度比	
	実施回数	参加人数 （人）	実施回数	参加人数 （人）	実施回数	参加人数 （人）
中央	49	609	50	627	+1	+18
伊興	4	87	4	64	±0	-23
梅田	10	172	11	227	+1	+55
興本	11	194	11	185	±0	-9
江南	1	4	1	2	±0	-2
江北	3	49	3	43	±0	-6
佐野	13	364	13	409	±0	+45
鹿浜	9	54	0	0	-9	-54
新田	10	104	9	80	-1	-24
竹の塚	3	33	2	13	-1	-20
東和	2	45	1	15	-1	-30
舎人	36	37	34	45	-2	+8
花畑	10	142	13	80	+3	-62
保塚	0	0	0	0	±0	±0
やよい	2	35	0	0	-2	-35
合計	163	1,929	152	1,790	-11	-139

その他（こどもの読書週間事業の参加人数を含む）

（単位：人）

内 容	館 名	R5年度	R6年度	前年度比	内 容	館 名	R5年度	R6年度	前年度比
子ども 一日図書館員	中 央	23	23	±0	工作教室等	中 央	0	0	±0
	伊 興	7	8	+1		伊 興	58	60	+2
	梅 田	2	2	±0		梅 田	49	0	-49
	興 本	4	4	±0		興 本	60	27	-33
	江 南	7	2	-5		江 南	17	0	-17
	江 北	4	4	±0		江 北	0	0	±0
	佐 野	8	8	±0		佐 野	6	9	+3
	鹿 浜	12	9	-3		鹿 浜	74	209	+135
	新 田	6	4	-2		新 田	19	25	+6
	竹の塚	13	16	+3		竹の塚	232	76	-156
	東 和	3	0	-3		東 和	88	24	-64
	舎 人	15	12	-3		舎 人	572	100	-472
	花 畑	0	0	±0		花 畑	38	44	+6
	保 塚	8	8	±0		保 塚	22	16	-6
	やよい	35	0	-35		やよい	57	229	+172
小 計		147	100	-47	小 計		1,292	819	-473
出張おはなし会	中 央	1,843	2,032	+189	季節のイベント 春秋読書週間イベント 夏イベント ブックラリー 図書館探検 かるた大会等	中 央	2,307	2,998	+691
	伊 興	823	1,164	+341		伊 興	606	755	+149
	梅 田	587	652	+65		梅 田	159	177	+18
	興 本	485	430	-55		興 本	357	264	-93
	江 南	367	738	+371		江 南	3,811	4,292	+481
	江 北	961	563	-398		江 北	289	0	-289
	佐 野	1,403	1,389	-14		佐 野	1,176	1,555	+379
	鹿 浜	849	606	-243		鹿 浜	0	1,545	+1,545
	新 田	349	288	-61		新 田	1,532	1,322	-210
	竹の塚	1,593	438	-1,155		竹の塚	1,432	3,120	+1,688
	東 和	52	22	-30		東 和	209	331	+122
	舎 人	700	630	-70		舎 人	6,790	5,218	-1,572
	花 畑	616	702	+86		花 畑	1,154	1,032	-122
	保 塚	1,451	1,572	+121		保 塚	854	10	-844
	やよい	1,072	2,250	+1,178		やよい	1,428	0	-1,428
小 計		13,151	13,476	+325	小 計		22,104	22,619	+515
児童・生徒の職場体験	中 央	23	23	±0	その他 図書館見学会 朗読会 講演会 奉仕活動受入等	中 央	541	692	+151
	伊 興	24	16	-8		伊 興	741	830	+89
	梅 田	29	28	-1		梅 田	95	58	-37
	興 本	24	16	-8		興 本	2,055	2,450	+395
	江 南	4	2	-2		江 南	788	1,647	+859
	江 北	20	21	+1		江 北	3,413	3,587	+174
	佐 野	21	26	+5		佐 野	1,379	1,090	-289
	鹿 浜	91	6	-85		鹿 浜	966	330	-636
	新 田	0	0	±0		新 田	412	363	-49
	竹の塚	48	49	+1		竹の塚	5,688	4,494	-1,194
	東 和	4	5	+1		東 和	611	591	-20
	舎 人	44	29	-15		舎 人	948	1,018	+70
	花 畑	83	29	-54		花 畑	1,740	3,067	+1,327
	保 塚	41	30	-11		保 塚	602	520	-82
	やよい	30	0	-30		やよい	555	633	+78
小 計		486	280	-206	小 計		20,534	21,370	+836
						合 計	57,714	58,664	+950

※ 実績については、外部委員等による評価を行い、事業内容の質の向上を図っている。

各図書館の資料費

令和6年度決算

	中 央	伊 興	梅 田	興 本	江 南	江 北	佐 野	鹿 浜
図書購入数(冊)	15,449	3,322	3,451	3,401	2,624	3,135	2,895	3,328
雑誌購入数(冊)	4,520	1,736	2,024	1,673	1,183	1,780	1,478	1,716
CD・DVD等 購入数(点)	306	---	---	---	---	---	---	---
図書購入費(円)	37,166,547	5,636,914	6,125,763	5,931,716	3,995,953	5,310,781	4,746,108	5,844,561
雑誌購入費(円)	5,026,702	1,592,676	2,058,064	1,517,654	1,033,136	1,569,277	1,354,112	1,568,273
CD・DVD等 購入費(円)	1,534,767	---	---	---	---	---	---	---
購入費計(円)	43,728,016	7,229,590	8,183,827	7,449,370	5,029,089	6,880,058	6,100,220	7,412,834
来館者一人あたりの 金額(円)	89	39	52	46	63	43	69	67
蔵書数に占める今年度 購入冊数の割合(%)	2.6%	6.2%	4.5%	4.9%	5.8%	4.8%	5.1%	5.5%

図書館名	新 田	竹の塚	東 和	舎 人	花 畑	保 塚	やよい	計
図書購入数(冊)	2,520	3,532	3,341	3,269	3,422	3,251	3,217	60,157
雑誌購入数(冊)	1,527	1,754	1,774	1,863	1,834	1,769	1,445	28,076
CD・DVD等 購入数(点)	---	---	---	---	---	---	---	306
図書購入費(円)	4,076,978	5,824,893	5,816,787	5,615,404	5,708,282	5,531,272	5,424,709	112,756,668
雑誌購入費(円)	1,331,000	1,623,938	1,632,749	1,692,861	1,708,213	1,565,209	1,382,934	26,656,798
CD・DVD等 購入費(円)	---	---	---	---	---	---	---	1,534,767
購入費計(円)	5,407,978	7,448,831	7,449,536	7,308,265	7,416,495	7,096,481	6,807,643	140,948,233
来館者一人あたりの 金額(円)	88	31	41	48	35	40	2,671	3,422
蔵書数に占める今年度 購入冊数の割合(%)	4.5%	6.0%	5.5%	5.6%	4.9%	5.3%	5.5%	4.2%

※ あだちはじめてえほん事業5,803,820円(5,850冊)は表内に含まない。

※ 乳幼児養育世帯訪問事業 121,440円(140冊)は表内に含まない。

※ 電子図書館の電子書籍購入経費 11,812,872円は表内に含まない。

※ 「蔵書数に占める今年度購入冊数の割合」における「蔵書数」は、閉架書庫の図書を含めた冊数とする。なお、中央図書館は蔵書の約60%が閉架書庫の図書であり、閉架書庫の図書を除いて算出した場合は「6.7%」となる。

令和7年度予算

	中 央	伊 興	梅 田	興 本	江 南	江 北	佐 野	鹿 浜
図書購入費(円)	44,953,200	5,045,000	6,806,000	6,230,000	4,243,000	6,112,000	5,300,000	5,579,000
雑誌購入費(円)	5,192,600	1,607,000	2,186,000	1,574,000	1,055,000	1,641,000	1,408,000	1,603,000
CD・DVD等 購入費(円)	1,580,600	---	---	---	---	---	---	---
購入費計(円)	51,726,400	6,652,000	8,992,000	7,804,000	5,298,000	7,753,000	6,708,000	7,182,000

	新 田	竹の塚	東 和	舎 人	花 畑	保 塚	やよい	計
図書購入費(円)	5,094,000	5,323,000	5,635,000	5,438,000	6,338,000	5,545,000	5,247,000	122,888,200
雑誌購入費(円)	1,364,000	1,680,000	1,685,000	1,742,000	1,741,000	1,600,000	1,587,000	27,665,600
CD・DVD等 購入費(円)	---	---	---	---	---	---	---	1,580,600
購入費計(円)	6,458,000	7,003,000	7,320,000	7,180,000	8,079,000	7,145,000	6,834,000	152,134,400

※ あだちはじめてえほん事業5,940,000円は表内に含まない。

※ 乳幼児養育世帯訪問事業690,360円は表内に含まない。

※ 電子図書館の電子書籍購入12,732,500円は表内に含まない。

特別区の統計資料

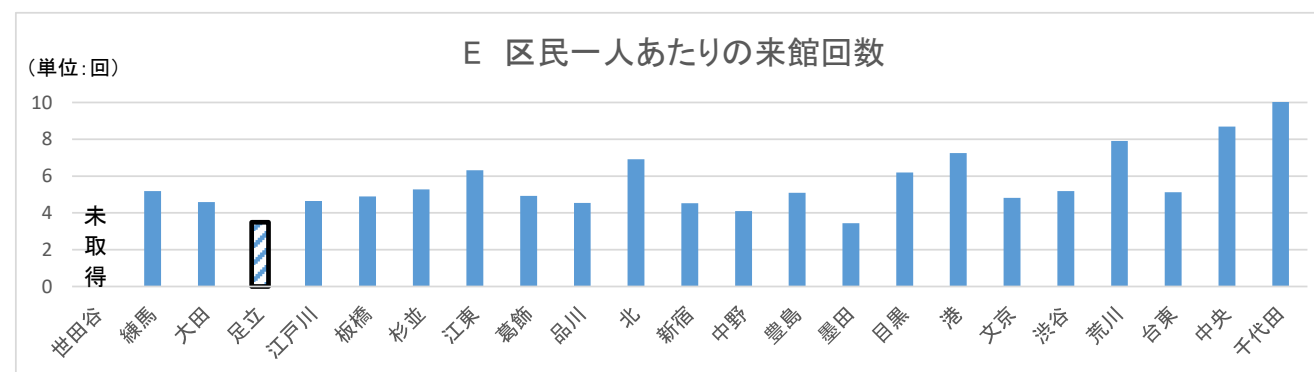
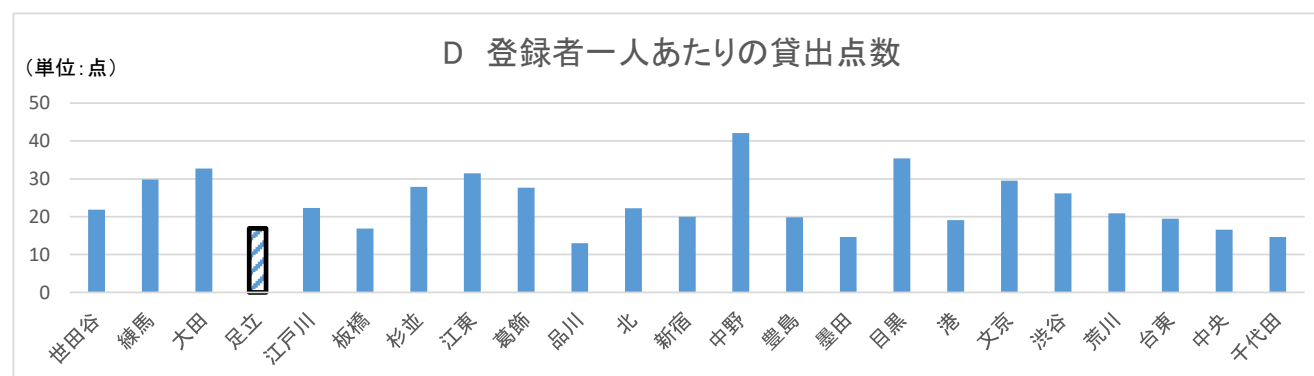
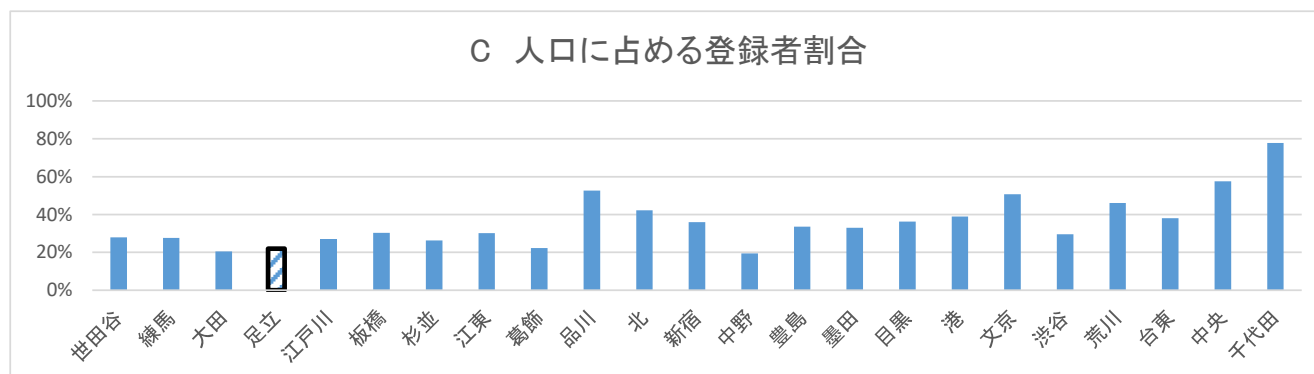
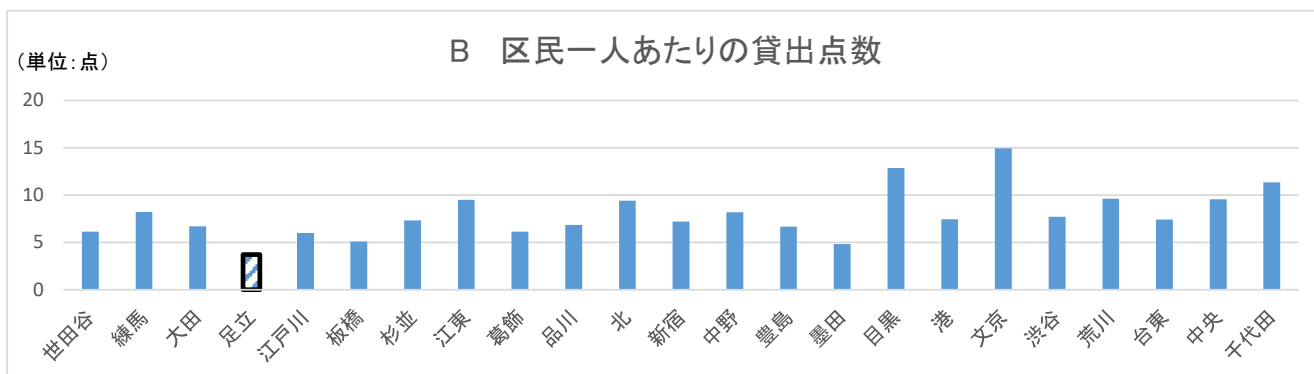
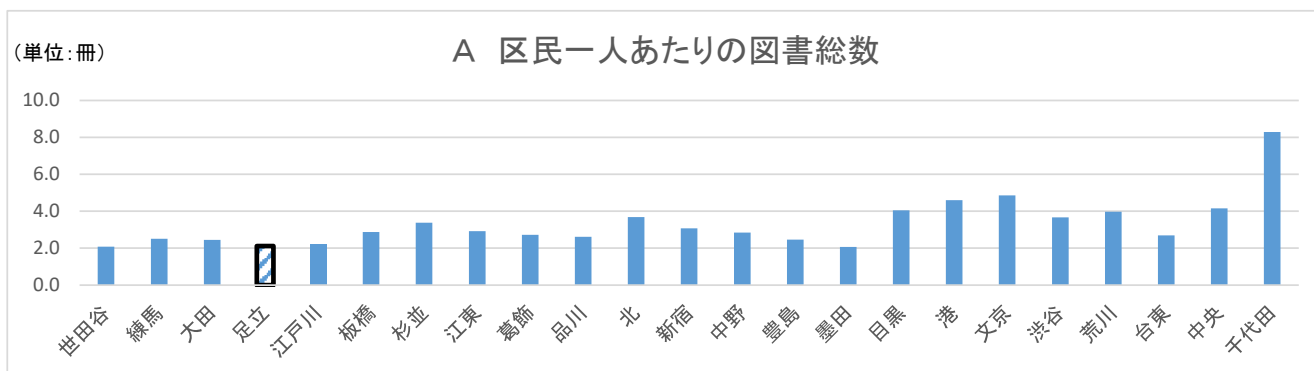
令和7年3月31日現在

足立区と他22区の図書館の比較(令和6年度実績)

自治体名	人 口 (人)	図書総数 (冊)	貸出点数 (点)	登録者数 (人)	来館者数 (人)	図書 館数	A 区民一 人あた りの図 書総数 (冊)	B 区民一 人あた りの貸 出点数	C 人口に 占める 登録者 割合	D 登録者 一人あ たりの 貸出点 数	E 区民一 人あた りの来 館回数 (回)
世田谷	926,103	1,925,846	5,670,545	259,335	未取得	16	2.1	6.1	28.0%	21.9	-
練馬	747,771	1,877,261	6,142,272	206,153	3,871,886	13	2.5	8.2	27.6%	29.8	5.2
大田	742,842	1,818,548	4,971,068	151,976	3,412,600	16	2.4	6.7	20.5%	32.7	4.6
足立	700,370	1,482,021	2,601,459	153,771	2,444,222	15	2.1	3.7	22.0%	16.9	3.5
江戸川	694,180	1,538,517	4,132,373	185,088	3,211,150	12	2.2	6.0	26.7%	22.3	4.6
板橋	580,912	1,668,469	2,966,609	175,846	2,841,606	12	2.9	5.1	30.3%	16.9	4.9
杉並	579,634	1,961,487	4,249,569	152,524	3,055,107	13	3.4	7.3	26.3%	27.9	5.3
江東	543,152	1,591,602	5,155,946	164,090	3,426,883	12	2.9	9.5	30.2%	31.4	6.3
葛飾	470,812	1,280,168	2,894,139	104,639	2,317,926	13	2.7	6.1	22.2%	27.7	4.9
品川	414,581	1,082,745	2,842,300	218,026	1,884,366	11	2.6	6.9	52.6%	13.0	4.5
北	363,789	1,341,722	3,418,414	153,834	2,516,216	13	3.7	9.4	42.3%	22.2	6.9
新宿	352,395	1,084,588	2,538,282	127,004	1,594,988	11	3.1	7.2	36.0%	20.0	4.5
中野	342,165	973,655	2,805,887	66,675	1,401,025	7	2.8	8.2	19.5%	42.1	4.1
豊島	294,595	727,710	1,967,685	99,027	1,497,759	7	2.5	6.7	33.6%	19.9	5.1
墨田	287,766	596,880	1,387,473	94,800	991,014	4	2.1	4.8	32.9%	14.6	3.4
目黒	282,281	1,141,866	3,627,743	102,410	1,746,338	8	4.0	12.9	36.3%	35.4	6.2
港	268,783	1,236,229	1,998,231	104,652	1,949,719	8	4.6	7.4	38.9%	19.1	7.3
文京	235,380	1,143,266	3,519,104	119,284	1,134,451	10	4.9	15.0	50.7%	29.5	4.8
渋谷	231,976	852,248	1,792,202	68,574	1,202,559	9	3.7	7.7	29.6%	26.1	5.2
荒川	222,450	885,332	2,141,086	102,558	1,760,203	5	4.0	9.6	46.1%	20.9	7.9
台東	216,696	584,203	1,608,536	82,619	1,108,362	5	2.7	7.4	38.1%	19.5	5.1
中央	188,694	785,176	1,800,905	108,630	1,639,950	4	4.2	9.5	57.6%	16.6	8.7
千代田	68,999	572,275	783,295	53,628	1,286,684	5	8.3	11.4	77.7%	14.6	18.6

※ 出典「令和7年度 東京都公立図書館調査」

※ 自治体の並び順は人口が多い順としている。



足立区立図書館のサービス内容

令和7年9月現在

【内容】	
資料の貸出・閲覧	
1 資料閲覧	3 2
2 利用登録	3 2
3 個人貸出	3 3
4 団体貸出	3 3
5 本・雑誌の予約	3 4
6 電子書籍貸出サービス（あだち電子図書館）	3 4
7 図書館システム	3 5
調べものに関するサービス	
8 レファレンスサービス	3 5
9 Wi-Fi サービスについて	3 6
10 インターネット検索の利用について	3 6
11 オンラインデータベースの利用（中央図書館）	3 7
12 国立国会図書館デジタル化資料送信サービス（中央図書館）	3 8
子ども向けサービス	
13 あだちはじめてえほん事業	3 8
14 あだち読書通帳	3 8
15 あかちゃんタイム	3 9
16 綾瀬小学校地域開放型図書室「わくわく にこにこ 図書の森」	3 9
障がい者サービス	
17 活字を読むことが困難な方へのサービス（中央図書館）	4 0
18 図書館への来館が困難な方へのサービス（中央図書館）	4 1
19 区立図書館に「りんごの棚」設置	4 1
その他	
20 中央図書館に「足立 ゆかりの人と作品」を設置	4 2

足立区立図書館のサービス内容

1 資料閲覧

(1) 資料の所蔵

足立区立図書館では約153万6千点の資料を所蔵しており、一般的な小説・絵本から専門的な辞書・年鑑・行政資料などが揃っていますので、教養・娯楽から、研究・調査まで役立てることができます。

(2) 資料の閲覧

各図書館には閲覧席を設置しており、館内で資料の閲覧が可能です。中央図書館ではCD・ビデオ・DVDの視聴・閲覧も可能です。

(3) 資料を探したい場合

図書館にある資料を探したい時には、各図書館に設置している利用者用検索機（OPAC）をご利用ください。利用者用検索機（OPAC）は書名・著者名・出版社名・発行年・ジャンルなどを指定して、本や雑誌を探すことができます。またCDの場合は、歌手名、演奏者などから探すことも可能です。

(4) インターネットを用いた図書資料の検索システム

利用者用検索機（OPAC）と同等の機能を持った図書資料の検索システムをインターネット上で公開しています。

2 利用登録

(1) 登録できる方

個人貸出カードの発行には利用登録が必要です。利用登録ができる方は下記のとおりです。

ア 区内在住・在勤・在学の方

イ 足立区以外の22区と草加市・八潮市・川口市の方

(2) 有効期限

区内在住の方が5年間、区内在学・在勤の方と区外利用の方が3年間です。

(3) 手続き場所

個人貸出カードの登録・更新・再発行・変更の手続きは、区立図書館及び図書受渡窓口で行うことができます。

(4) 貸出カードのデザイン（4種類）

ア 足立区の読み語りイメージキャラクター「ハムハム」

イ 中央図書館と荒川

ウ 足立区にゆかりのある桜やチューリップ

エ 「名所江戸百景 千住の大はし（歌川広重作）」

※ エは千住宿開宿400年記念事業の一環として令和7年9月から令和8年3月までの期間限定で発行（作成枚数：10,000枚）

3 個人貸出

登録区分による貸出冊数の上限は下表のとおりです。

利用登録 できる方 資料種別	区内在住・在勤・在学 の方（区内利用者）	足立区以外の２２区と草加 市・八潮市・川口市の方 （区外利用者）
図書・雑誌	全館合計で２０冊まで 貸出期間２週間	全館合計で１０冊まで 貸出期間２週間
C D	全館合計で３組まで 貸出期間２週間	全館合計で３組まで 貸出期間２週間
ビデオ・DVD ※中央図書館窓口での み貸出・予約できま す。	全館合計で２組まで 貸出期間２週間	全館合計で２組まで 貸出期間２週間

4 団体貸出

１０人以上で構成されている区内の官公署、学校、保育所、社会教育団体、会社、地域団体等は、団体登録の申請ができます（令和７年３月３１日時点、２，９４７団体）。申請をして認められた団体は、図書の団体貸出ができます（令和６年度２３６，３９７冊貸出）。

登録は毎年度更新の申請が必要です（ただし、区立小中学校は除く）。

- （１）貸出 全館合計で５０冊まで（ただし、視聴覚資料は利用不可）
- （２）貸出期間 １か月

5 本・雑誌の予約

足立区立図書館が所蔵している資料は、貸出の予約をすることができます。

(1) 予約方法

各図書館窓口とインターネットから予約できます。

(2) 予約できる冊数

	区内在住・在勤・在学の方 (区内利用者)	足立区以外の22区と草加市・八潮市・川口市の方 (区外利用者)
図書・雑誌	全館合計で20冊まで	全館合計で10冊まで
C D	全館合計で3組まで	全館合計で3組まで
ビデオ・DVD ※中央図書館窓口 でのみ貸出・予約 できます。	全館合計で2組まで	全館合計で2組まで

(3) リクエスト

リクエストとは、足立区立図書館が所蔵していない資料の購入や、取り寄せ等を希望することです。区内利用者は各図書館窓口もしくは足立区立図書館HPで希望する図書・雑誌のリクエストができます。

ア 購入要望

足立区立図書館で所蔵していない本の購入要望を足立区立図書館ホームページから行うことができます。お寄せいただいた購入要望は、図書購入の選定に活用させていただきます。

イ 区外図書館資料借受申込

足立区立図書館が所蔵していない資料を区外図書館に借りる申し込みを、各図書館窓口及び足立区立図書館ホームページから行うことができます。

6 電子書籍貸出サービス（あだち電子図書館）

インターネットを用いたサービスであり、自宅や外出先等から利用者自身のパソコンやスマートフォン等を使って読書が可能です。

(1) 利用対象者

足立区立図書館の個人貸出カードの利用登録があり、期限が有効な貸出カードを保持している方

(2) 利用方法

個人貸出カード番号と図書館マイページのログイン用パスワードで利用が可能

(3) 貸出数、期間

電子図書 2冊まで 貸出期間2週間

7 図書館システム

全ての区立図書館と図書受渡窓口図書館を結ぶオンラインの図書館システムにより、利用者情報や資料の貸出・返却等の情報を一元的に管理しています。

資料の貸出・返却の他に、利用者は図書館システムにより以下のサービスの利用が可能です。

(1) オンラインサービス

- ア 蔵書の検索・予約
- イ 読書履歴の照会
- ウ レファレンス受付
- エ 未所蔵資料の購入要望（リクエスト）受付
- オ 利用仮登録申請
- カ パスワード申請

(2) 貸出・返却のセルフ手続き

ＩＣタグにより資料が管理されているため、自動貸出機・自動返却機により、カウンターで手続きせずに貸出、返却が可能です。

※ 自動貸出機と自動返却機が設置されている施設は、区立図書館１５館・区政資料室・産業情報室・男女参画プラザ・消費者センターです。

(3) 中央図書館の予約資料受け取りコーナー

- ア 予約照会機から発行されるレシートにより、自分の予約した本がコーナー内のどの棚に置かれているかを確認することができます。
- イ 利用者ご自身で棚から資料を取り出して、自動貸出機による貸出処理を行うことが可能です。

8 レファレンスサービス

(1) 概要

図書館では利用者の調べものをお手伝いするサービスとして、レファレンスサービスを行っています。利用者の相談に応じて、調べている内容、知りたい情報が載っている資料を提供します。

(2) 情報提供及び回答

参考資料としてインターネットの情報（希望情報を取り扱っているホームページの情報）などを提供できます。

ご相談に対してすぐに回答できない場合には、質問をお預かりして後日返答することもあります。

※ 美術品の鑑定、古文書の解読、宿題・クイズの解答、法律や医療などの相談は不可

(3) 区外への調査

足立区所蔵の資料で探せない内容については、都立図書館や国会図書館へ調査依頼を行うこともできます。

9 Wi-Fiサービスについて

足立区立図書館では調べものや学習用として館内に、Wi-Fiサービスを導入しています。

各館所定の方法でログインし、館内ルール及び利用規約を遵守のうえご利用いただいています。

10 インターネット検索の利用について

足立区立図書館では、情報検索用にインターネット端末を設置しています。

(1) 利用条件

ア 利用対象者は中学生以上です（小学生以下でも保護者の同伴があれば利用可能）。

イ 利用希望の方は、利用申請書をご記入いただき、個人貸出カードまたは本人確認できるものをカウンターにご提示ください。

ウ 受付時間は各図書館の開館時間から閉館時間の30分前までです。

エ 利用時間は1回30分です。端末は利用終了時に再起動され、利用履歴が削除されます。

(2) 閲覧範囲

ア 閲覧できる範囲は無料サイトです。これに加え、中央図書館では国立国会図書館デジタル化資料送信サービスとオンラインデータベース（5コンテンツ）の閲覧と印刷も可能です。

イ 公序良俗を保つために、各端末にはフィルタリングソフトを導入しており、閲覧できないサイトがあります。

ウ 中央図書館で閲覧できるオンラインデータベース以外のページの印刷はできません。

(3) 禁止行為

ア メール送受信、掲示板への書き込み、チャット・ゲーム等閲覧以外の行為

イ 図書館が複製に関して著作権者の承認を得ているコンテンツ以外の印刷

ウ ダウンロード、ソフトウェアのインストール、音楽の配信

エ プログラムの改変、設定の変更

オ 外部記憶装置の使用

カ 図書館のサービス目的である、調査研究・学習・教養の範囲を逸脱した利用（例：アダルトサイト、出会い系サイト、暴力残虐画像を集めたサイト、悪口や誹謗中傷を載せたサイト、犯罪を助長するようなサイト、毒物・薬物情報を載せたサイト等のアクセス）

キ 著作権を侵害する利用

ク プライバシーを侵害する利用

ケ 音を出す利用

コ その他、館長が不適切と認める利用

11 オンラインデータベースの利用（中央図書館）

中央図書館では、オンラインデータベース（商用データベース）の閲覧および印刷ができます。利用する際には、インターネット検索の申請と併せてお申し出ください。

オンラインデータベースの閲覧・印刷は中央図書館でのみ利用できます。地域図書館ではご利用できません。

データベースには著作権があります。印刷の際は著作権を逸脱しない範囲に制限されますのでご了承ください。

データベースの印刷は有料です。料金は以下のとおりです。

	モノクロ	カラー（B4 サイズまで）	カラー（A3 サイズ）
料金	10 円	50 円	80 円

利用できるデータベース

データベース名	内容
朝日新聞クロスサーチ （朝日新聞社）	<ul style="list-style-type: none"> ・ 朝日新聞記事データベース 1985 年以降の記事検索 ・ 週刊朝日（ニュース面） 2000 年 4 月以降の記事検索 ・ A E R A 1988 年 5 月以降の記事検索 ・ 朝日新聞縮刷版 1945 年から 1999 年までの紙面と記事検索 概ね 1935 年から 1999 年までの全国の地域面 ・ 知恵蔵（最新版現代用語約 8,000 語）
日経テレコン 2 1 ＜公共図書館版＞ （日本経済新聞デジタルメディア）	日経 4 紙の記事検索 <ul style="list-style-type: none"> ・ 日本経済新聞（1981 年 10 月以降） ・ 日経産業新聞（1981 年 10 月以降） ・ 日経流通新聞（M J）（1985 年 10 月以降） ・ 日経金融新聞（1987 年 10 月～2008 年 1 月） 見出しのみ 1975 年から検索できる記事もあります。
法情報総合データベース D1-Law （第一法規株式会社）	<ul style="list-style-type: none"> ・ 現行法規（現行法検索） ・ 現行法規（履歴検索） ・ 判例体系 ・ 法律判例文献情報
官報情報検索サービス （独立行政法人国立印刷局）	<ul style="list-style-type: none"> ・ 1947 年（昭和 22 年）以降の官報の検索 （本紙、号外、政府調達公告版、資料版、目録）
MagazinePlus （日外アソシエーツ株式会社）	明治から現在までの雑誌・論文情報（見出し）の検索 <ul style="list-style-type: none"> ・ 雑誌・論文記事全般 ・ 明治・大正・昭和戦前期雑誌 ・ 学術誌・学会年報・研究紀要・論文集 ・ 一般誌・ビジネス経済誌 ・ 文芸誌 ・ 地方史誌

12 国立国会図書館デジタル化資料送信サービス（中央図書館）

令和5年1月から、国立国会図書館でデジタル化した図書や雑誌のうち絶版などで現在手に入らないものについて、中央図書館にて閲覧と複写（印刷）ができるようになりました。

（１）利用条件

- ア 利用対象者は中学生以上（小学生以下でも保護者の同伴があれば利用可能）
- イ 利用希望の方は、利用申請書を記入し、個人貸出カードまたは本人確認できるものをカウンターに提示
- ウ 受付時間は、閲覧・複写共に開館時間から閉館時間の30分前まで
- エ 利用時間は1回30分
- オ 端末は利用終了時に再起動され、再起動とともに利用履歴を削除

（２）閲覧範囲

国立国会図書館がデジタル化した資料のうち、絶版などで現在手に入らない図書・古典籍・雑誌・博士論文が閲覧できます。お探しの図書や雑誌などが対象となっているかどうかは、国立国会図書館ウェブサイト内の「国立国会図書館デジタルコレクション」で確認できます。

（３）複写（印刷）について

複写（印刷）は有料です。料金は次のとおりです。

	モノクロ	カラー（B4、A4、B5 サイズ）	カラー（A3 サイズ）
料金	10 円	50 円	80 円

13 あだちはじめてえほん事業

乳幼児の読書習慣定着のため、健診時にあわせて絵本を配付しています。

（１）3～4か月児向け

5か所の保健センターで行っている健診時に、4冊の絵本の中から、希望する1冊を配付しています。

（２）1歳6か月児向け

健診の案内に絵本の引換券を同封し、図書館、児童館、子育てサロン（区内13か所）において、6冊の絵本の中から希望する1冊を配付しています。

また、令和6年度から中央本町地域・保健総合支援課及び東部保健センターでは、健診時にその場で絵本を配付しています。

14 あだち読書通帳

子どもの読書習慣定着のために本を読んだ日やタイトル、お気に入り度などを記入して読書記録を残すことができる「あだち読書通帳」を、区立図書館等で配布しています。

令和7年8月から、読書通帳に50冊分を記録した子どもに「ペットボトルカバー」のプレゼントを開始しました。

15 あかちゃんタイム

周りに気兼ねせず、赤ちゃんと一緒に図書館を利用いただけるよう、区立図書館全館で「あかちゃんタイム」を実施しています。

各図書館の実情に沿った運用をしており、実施日時・場所は各館で異なります。

16 綾瀬小学校地域開放型図書室「わくわく にこにこ 図書の森」

「こどもが本と出会う場所」として、令和4年7月に綾瀬小学校地域開放型図書室「わくわく にこにこ 図書の森」を開設しました。児童書や絵本を中心に約4,000冊の本を所蔵しています（令和7年9月現在）。

(1) 開設場所

綾瀬小学校（綾瀬3-12-15）

(2) 利用対象者

小学生、乳幼児とその保護者（区内に在住・在学・在勤の方、その他当区が認めている近隣地区【22区、草加市、八潮市、川口市】に居住している方）

※ 保護者の入室は、小学生または乳幼児と同伴のときのみ。

(3) 開設日

ア 土曜日・日曜日・祝日（土曜授業、学校行事がある日は除く）

イ 夏休み・春休み期間で学校行事がない平日

(4) 開設時間

午前9時から午後5時まで

(5) 利用可能なサービス

ア 図書の閲覧・貸出・返却（学校図書館の本は貸出不可）

イ 受託事業者及びボランティアによるおはなし会

ウ 映画会

エ 子どもが楽しめる玩具等（知育玩具、折り紙、万華鏡、ボードゲーム）

(6) 令和6年度に開催したイベント

NO.	実施日	イベント名
1	6月29日（土）	プラバンづくり体験イベント
2	8月14日（水） 17日（土）	夏の映画会
3	8月18日（日）	サイエンスおはなし会
4	11月24日（日）	SDGsイベント ① 本の帯を使ってちぎり絵で遊ぼう ② ペットボトルがキーホルダーに！？
5	2月24日（月・祝）	クリアファイルデコレーション
6	3月26日（水） ～4月 3日（木）	春の特別絵本展示・貸出会
7	3月29日（土）	クレヨンハウス書店員による講演会 「読まないなんてもったいない！とっておきの推したい！絵本のこと」

17 活字を読むことが困難な方へのサービス（中央図書館）

（１）利用対象者

身体障害者手帳（視覚障がい）をお持ちの方、または墨字のままでは図書の利用が困難な方で、以下のいずれかに該当する方

ア 足立区に在住、在勤、在学する方

イ 足立区内の福祉施設等に入所している方

ウ 足立区に隣接する特別区（葛飾区・北区・荒川区・墨田区）に在住する方

（２）サービスの内容

ア 録音図書・点字図書の貸出サービス

（ア）内容：デージー版¹の録音図書や点字図書を貸し出し

※ 足立区で所蔵がない場合、全国の図書館から取り寄せて貸し出し

（イ）貸出冊数：20冊まで

※ 足立区に隣接する特別区（葛飾区・北区・荒川区・墨田区）に在住する方は10冊まで

（ウ）貸出期間：1か月

（エ）郵送対応：身体障害者手帳（視覚障がい）をお持ちの方は、郵送での貸出・返却ができます。郵送にかかる費用は無料です。

イ 録音図書の再生機の貸出サービス

（ア）内容：デージー版の録音図書が再生できる機器を貸し出し

（イ）貸出期間：3か月

ウ 対面朗読サービス

（ア）内容：音訳ボランティアが、図書等を対面で朗読

（イ）利用可能日：毎週火・水・木・金曜日（いずれも祝日は除く）

（ウ）時間：午後1時から午後4時までの間で、最大2時間まで

（エ）事前予約：利用される前の週の金曜日までに、事前の予約が必要

（オ）その他：印刷された文書を音声で読み上げる音声読書器も利用可能

エ パーソナルコンピュータの利用

（ア）内容：パーソナルコンピュータによるインターネットへの接続、音声読み上げソフトや点訳ソフト、点字プリンタの利用が可能

（イ）利用時間：午前10時から午後5時まで ※ 要事前予約

¹ デージー（DAISY）とは、Digital Accessible Information System の略で、視覚障がい者や普通の印刷物を読むことが困難な人々のためにカセットに代わるデジタル録音図書の国際標準規格です。本をパラパラとめくるように、章や節、ページを自由に検索することができます。再生には専用の再生機やソフトが必要です。

18 図書館への来館が困難な方へのサービス（中央図書館）

中央図書館では、図書館に来館することが困難な方を対象に図書宅配サービスを行っています。対象者は以下の（１）と（２）両方に該当する方です。

（１）利用対象者

以下のいずれかに該当する方

ア 身体障害者手帳をお持ちで、両下肢、体幹又は移動機能に係る障がいの等級が１級又は２級の方

イ 身体障害者手帳をお持ちで、心臓、じん臓、呼吸器、ぼうこう、直腸、小腸、ヒト免疫不全ウイルスによる免疫又は肝臓の機能に係る障がいの等級が１級から３級までの方

ウ 愛の手帳をお持ちで、区分が１度又は２度の方

エ 介護保険被保険者証をお持ちで、区分が要介護５の方

（２）居住要件

以下のいずれかに該当する方

ア 足立区に在住、在勤、在学する方

イ 足立区内の福祉施設等に入所している方

ウ 足立区に隣接する特別区（葛飾区・北区・荒川区・墨田区）に在住する方

（３）貸出期間

３０日

（４）貸出冊数

ア （２）のア・イの方 １回５冊、合計２０冊まで（視聴覚資料を除く）

イ （２）のウの方 １回５冊、合計１０冊まで（視聴覚資料を除く）

（５）費用

郵送含め無料

19 区立図書館に「りんごの棚」設置

区立図書館では、視覚障がいや知的障がい等によって本を読むことが難しい方も、「見る・触れる・聞く・感じる」などで気軽に読書体験ができる「りんごの棚」^２を設置しています。

（１）設置している本

点字付き絵本、さわる絵本、布絵本、ＬＬブック（やさしい言葉やピクトグラム、図などを使ってわかりやすく書かれた本）、マルチメディアデージー、オーディオブック、大きな文字の本、障がいを知るための本等

^２ 「りんごの棚」とは、１９９３年にスウェーデンの図書館で始まった「特別なニーズのある子どもたちのための資料を展示した棚」です。名前の由来は、ロンドンの障がい児向け図書館にある、言語障がいのある子どもたちのためのおもちゃから来ています。この棚の設置は国内外の多くの図書館で広がっています。

20 中央図書館に「足立 ゆかりの人と作品」を設置

中央図書館では、足立区にゆかりのある作家の作品や、足立区が舞台となっている作品を収集し、「足立 ゆかりの人と作品」コーナーとして展示しています（10月1日現在約500冊）。展示コーナーでは、下記の足立ゆかりの人の「人物紹介」や「作品地図」の掲示も行っています。

（1）足立ゆかりの人（五十音順）

- ア 梶よう子
 - イ 聞かせ屋。けいたろう
 - ウ 北野武
 - エ 朱川湊人
 - オ 千葉さな
 - カ 塚本ユージ（祐彩）
 - キ 堀口茉純
 - ク 森鷗外
 - ケ 吉村昭
- （以上、五十音順）

足立区立図書館のあゆみ

足立区立図書館のあゆみ

年	あゆみ(答申類含む)	サービス内容等
1948 (昭和23)	足立区立第三中学校にGHQの読書席開設	アメリカの図書5,000冊一般に公開
1949	東京民事部読書席あり	図書 1,500冊程度(「区勢要覧」)
1950	4月 図書館法公布 9月 梅島図書館開館 12月 千住図書館開館	閲覧料 大人3円 児童2円 11月 日比谷図書館から5,500冊余が寄贈される 閲覧料徴収
1951		4月 閲覧料が無料になる
1952	3月 移動図書館「きぼう」号誕生	5月 移動図書館 貸出開始 7月 梅島、千住 個人貸出開始
1954		5月 梅島、千住 夜間貸出(水曜17～19時)閲覧なし
1955 (昭和30)		開館時間 梅島 火・木 9～21時 他 9～17時 千住 木・金 9～21時 他 9～17時
1959		5月 梅島・千住 団体貸出開始(1ヵ月 30冊) 6月 レコードコンサート定期開催 梅島(第1土曜) 千住(第3土曜)
1960 (昭和35)	8月 千住図書館 千住竜田町へ移転	開館時間 木・金 4月～11月 9～21時まで 12月～3月 9～20時まで
1961	8月 移動図書館車 2代目	
1962	2月 宮城図書館開館	5月 閲覧開始 7月 レコードコンサート、映画会定例化 8月 貸出開始(中学生以上)
1963		10月 一般用図書 閉架式に変更
1965 (昭和40)	4月 新田図書館開館 10月 宮城図書館増築完成	11月 宮城図書館 一般用図書 一部閉架式に
1966		1月 宮城図書館 児童 個人貸出開始 5月 宮城図書館 夜間開館実施(火曜のみ15回) 10月 新田図書館 貸出開始
1967	7月 中央図書館開設準備室設置	4月 宮城図書館 専任の館長就任 7月 宮城図書館 夜間開館実施(火曜のみ5回) 団体貸出開始 10月 梅島図書館 貸出休止 11月 梅島図書館 夜間開館・閲覧休止 (学習室は利用可)
1969	3月 梅島図書館廃館	レコードコンサート

足立区立図書館のあゆみ

年	あゆみ(答申類含む)	サービス内容等
1970 (昭和45)	4月 中央図書館開館	千住（第1土曜） 新田（第4土曜） 夜間開館 千住(木・金)20時まで
	東京都「図書館政策の課題と対策」を発表	図書館交換車 巡回開始(週1回) 中央図書館 団体貸出(週1回 木曜 50冊 1ヶ月間) 中央図書館 レコードコンサート(週1回) 6月 中央図書館 貸出方式をブラウン式へ変更
1971	4月 常東出張所図書室が独立し、常東図書館として開館 第18出張所図書室が独立し、中川図書館として開館	4月 中央図書館 夜間開館開始(木・金19時30分まで) 6月 千住図書館 夜間開館開始(木・金19時30分まで)
1972	4月 移動図書館車 3代目	4月 移動図書館 サービスコース増設(週2回4コースに)
1973	8月 花畑図書館開設準備室設置	
1974	4月 花畑図書館開館	おはなし会 定例化 中央図書館 週2回 花畑図書館 月2回 5月 第3日曜日が休館日に
1975 (昭和50)		3月 事務研究会発足 6月 入館票が無記名になる
1976		12月 中央図書館 団体貸出週2回貸出を常時貸出へ
1977		4月 個人貸出を2冊から3冊へ(花畑図書館を除く)
1978	4月 竹の塚図書館開設準備室設置	4月 足立区立図書館資料除籍基準を策定 6月 中央図書館内に参考図書コーナーを設置 団体奉仕室を階下に、中学生閲覧室を2階に移す
1979	4月 竹の塚図書館開館 6月 社会教育委員会制度発足	4月 カナによる図書館のコンピュータシステム稼働 花畑図書館も3冊貸出へ
1980 (昭和55)	4月 やよい図書館開設準備室設置 6月 宮城図書館改築工事開始	
1981	4月 東和・佐野図書館開設準備室設置 5月 やよい図書館開館	
1982	5月 東和・佐野図書館開館	5月 漢字による図書館のコンピュータシステム稼働
1983	4月 舎人図書館開設準備室設置	11月 「足立区図書館構想及び実施計画について」作成
1984	3月 中川図書館廃館 4月 保塚図書館開設準備室設置 6月 舎人図書館開館	3月 「視力障害者用録音物等郵送貸出要綱」策定 5月 中央図書館 視力障害者用録音テープの貸出開始
1985	4月 江北図書館開設準備室設置	

年	あゆみ(答申類含む)	サービス内容等
(昭和60)	6月 保塚図書館開館 8月 「足立区行政改革大綱(案)」	8月 地域図書館の公社委託及び移動図書館の廃止をもちこむ 9月 竹の塚・やよい・東和図書館で夜間開館試行(木曜9時まで)
1986	3月 区議会で「委託条例」可決 4月 鹿浜・伊興・興本図書館開設準備室設置 宮城・新田図書館を「江北図書館分館」として公社委託 6月 江北図書館開館(公社委託) 11月 郷土博物館開館	6月 江北図書館で年中無休(年末年始除く)・夜間開館実施(20時30分まで) 中央図書館郷土資料室の資料を移管
1987	4月 中央図書館組織改正(係制廃止) 9月 移動図書館廃止	
1987	10月 鹿浜・伊興・興本図書館開館(公社委託) 竹の塚・やよい・東和・佐野・舎人・保塚図書館6館を公社委託	10月 中央図書館他公社委託館で通年・夜間開館(20時まで)を実施 花畑・やよい図書館でコンピュータに切り替え 11月 東和図書館の「おはなし会」の一部をボランティアに依頼
1988 (昭和63)		4月 ファクシミリを全館に導入 5月 中央図書館児童室 午前から開室 10月 中央・千住・常東図書館でコンピュータに切り替え オンライン化し貸出冊数を3冊から5冊に増冊 中央図書館でCD貸出開始、利用時間を拡大
1989 (昭和64) (平成元)		1月 1日2回巡回のメールカー開始 3月 宮城・新田を除く全館オンライン化 9月 中央図書館内装工事(3か年計画) 3月 中央図書館視力障害者に対する一斉呼びかけ実施(カセットテープの貸出)
1990	4月 花畑図書館を公社委託	7月 利用者用端末機を各館に設置
1991	5月 足立区立図書館利用調査を実施 11月 第一回(仮)生涯学習総合施設検討委員会(新中央図書館)	1月 宮城・新田図書館切り替えにより全館オンライン化 4月 中央図書館視力障害者に対する対面朗読及び自館作成テープ貸出開始 10月 「図書館のお客様にお聞きました」発刊
1992	7月 第6期社会教育委員会議答申 「生涯学習時代における区立図書館のあり方と基本的方策について」 10月 廃棄図書の再活用を区民に拡大	10月 「本のとらば一ゆ」(廃棄本の配布)を中央図書館で実

足立区立図書館のあゆみ

年	あゆみ(答申類含む)	サービス内容等
		施 ※ 以後1999年までの間、毎年度ごとに数館で実施 社会教育委員会議答申に基づき新中央図書館に焦点 をしばり基本計画をまとめる
1993 (平成5)	11月 「足立区新中央図書館基本計画」策定	
	3月 花畑図書館改築のため休館	
1994	1月 足立区図書館三層構想部会・答申	1月 「三層構想システムにおける中核館設置構想について」提示
	3月 「事務検討委員会障害者サービス部会」一次報告	3月 「すべての人が利用できる施設をめざして」発刊
1995	3月 (仮)生涯学習総合施設基本計画・基本設計の策定	
1996	4月 新中央図書館開設準備担当設置	
	8月 花畑図書館改築開館	
1997	5月 新田図書館改築開館	「おもしろい本あつまれ」区内全小学校配布
1998 (平成10)		
1999	4月 梅田図書館開設準備担当設置	
2000	3月 千住図書館の廃館	
	4月 図書館法改正により地域図書館への非常勤館長配置	4月 やよい・伊興・鹿浜図書館に非常勤館長を配置
	7月 新中央図書館開館 梅田図書館開館 区政情報室・女性センター(改称男女参画プラザ)・消費者センターが図書館オンラインに接続	6月 千寿桜小学校図書室の一般開放開始 7月 全館新オンラインシステムに移行 足立区立図書館ホームページ開設 (アドレス http://www.lib.adachi.tokyo.jp/)
		貸出冊数20冊に拡大 ビデオの貸出開始(中央) 千寿桜小学校図書室との相互貸借開始
		10月 「本のとらばーゆ」中央図書館に統合して実施
2001	4月 地域図書館への非常勤館長配置	竹の塚・花畑・興本・新田・佐野図書館に非常勤館長配置
		4月 足立区版ブックスタート事業開始 各図書館・保健センターで「子どもの本の宝箱」配布 学校図書館ボランティア事業実施 (小学校14校、中学校8校)
	12月 「子どもの読書活動の推進に関する法律」制定	7月 DVDの貸出開始(中央) 12月 ※ 4月23日を「子ども読書の日」とする
2002	4月 地域図書館への非常勤館長配置生涯学習課より「学校図書館ボランティア事業」移管	4月 常東・梅田・宮城・江北・舎人・保塚・東和に非常勤館長を配置(地域図書館は全て非常勤館長となる) 「Meet the books」区内全中学校に配布
	8月 国「子どもの読書活動推進計画」策定	7月 竹の塚図書館でビジネス支援コーナーを開設
2003 (平成15)	3月 「足立区子ども読書活動推進計画」策定	
	4月 地域図書館の区直営化を実施 図書館業務の一部委託を実施	梅田・舎人・保塚・宮城コミュニティ図書館の直営化 梅田・舎人・保塚図書館で一部業務委託
		4月 「子ども読書の日事業」全館で実施

年	あゆみ(答申類含む)	サービス内容等
2004	10月 やよい図書館大規模改修 4月 地域図書館の区直営化を推進	6月 ビジネスコーナー開設(中央) 3月 千寿桜小学校図書室の一般開放終了 4月 東和・佐野・江北・やよい・新田コミュニティ図書館の直営化 東和・佐野・江北・やよい図書館で一部業務委託 学校図書館ボランティアを全小中学校に配置 6月 肢体不自由者を対象に宅配サービスを開始 10月 図書館HPに子どもページ設置
2005	4月 中央図書館の一部業務委託を実施 常東図書館の運営をNPOに委託 7月 「文字・活字文化振興法」制定	2月 おはなし会の一部をボランティアにより実施(中央) 4月 区内全小中学校及び中学校の一部を対象に学校配送サービス実施 セット貸開始 花畑・竹の塚図書館の区直営化及び一部業務委託 ※ 10月27日を「文字・活字文化の日」とする
2006	3月 文部科学省これからの図書館の在り方 検討協力者会「これからの図書館像ー地域を支える 情報拠点をめざしてー」を提言 4月 あだち産業センターが図書館オンラインに接続 6月 第12期社会教育委員会議 「足立区における新しい時代に対応した図書館サービ スの展開に向けての基本的考え方」を諮問 7月 ～読み語り推進キャンペーン実施 (2008年度までの3か年実施)	3月 花畑図書館内に「朱川文庫」設置 4月 学校配送サービスの対象を区内全中学校に拡大 7月 インターネット予約開始
2007	4月 鹿浜・伊興・興本・新田コミュニティ図書館を指定管理 者へ移行	4月 中央図書館の業務委託を拡大 中央図書館に学校図書館支援係を設置 中央図書館管理係分室(梅田図書館内)に図書館指 導員職を配置 6月 中央図書館に利用者用インターネット端末3台設置 9月 インターネット予約サービスの冊数制限の撤廃
2008 (平成20)	4月 竹の塚・花畑図書館を指定管理者制度へ移行 6月 第12期社会教育委員会議答申	3月 16ミリフィルムの貸出事業終了 4月 宮城コミュニティ図書館夜間開館実施(20時まで) 10月 地域図書館に利用者用インターネット端末設置 11月 YA機関紙「Teen's Scope」第50号発行
2009	3月 「足立区図書館計画」策定 「第二次足立区子ども読書活動推進計画」策定 4月 舎人・保塚図書館を指定管理者制度へ移行 9月 第1回子ども読書活動推進会議開催	1月 区政資料室、男女参画プラザ、あだち産業センターが 受取指定館となる 6月 子ども読書活動推進事業 「絵本画家スズキコージ氏と万国旗を作ろう」開催 8月 勤労福祉会館(綾瀬プルミエ)内に図書受渡し窓口開 設 竹の塚図書館耐震工事のため休館(～2010年1月) 中央図書館有料データベース提供開始(聞蔵、日経テ レコン21)

年	あゆみ(答申類含む)	サービス内容等
2010 (平成22) 国民読書年	12月 新図書館システム選定委員会開催 (～2010年2月まで3回開催)	10月 子ども読書活動推進事業(～2010年2月) 「親子で楽しむ読み語りと音楽のハッピーコンサート」 開催 外に、江北・鹿浜・興本・伊興・佐野図書館で開催
	2月 第2回子ども読書活動推進会議開催 第13期社会教育委員会議 「図書館に関する協議」実施 4月 やよい・東和・佐野・江北図書館を指定管理者制度 へ移行 7月 第3回子ども読書活動推進会議開催 8月 佐野図書館がセンター耐震補強工事のため休館 (～2011年4月まで)	1月 子ども読書活動推進事業(多文化を知るおはなし会) 「英語で楽しむおはなし会～ニュージーランドを知ろう ～」 2月 プレパパとプレママのためのおはなし会モデル実施 (千住保健総合センター及び中央本町保健総合セン ター) 4月 中央図書館地域図書館調整係設置(梅田図書館内) 中央図書館子ども読書推進係設置 (学校図書館支援係と読書支援係を統合) 5月 学校配送サービス変更 (中学校への貸出停止し、図書を全中学校へ配本) 6月 子ども読書活動推進事業 「絵本作家あきびんごさんと動物を描いて遊ぼう！」 開催
2011	1月 新図書館システム稼働 2月 第4回子ども読書活動推進会議開催 4月 区立図書館が地域のちから推進部へ組織移管 7月 第5回子ども読書活動推進会議開催 10月 第6回子ども読書活動推進会議開催	10月 国民読書年記念事業 「あだちどくしょラリー2010」開催 11月 子ども読書活動推進事業 「絵本とともに旅をして」絵本作家川端誠氏 開催 外に、新田・梅田・保塚図書館で開催 12月 新中央図書館開館10周年記念講演 「イラストレーターなかだえりさんに聞く千住さんぽ」
	2月 第7回子ども読書活動推進会議開催	1月 区外利用者のインターネット予約受付を開始 2月 電子メールによる延滞資料の督促を開始 多文化を知るおはなし会 「ポールさんのえいごでたのしむおはなし会」 3月 東日本大震災により11日から31日まで臨時休館 避難者支援の出張おはなし会(東京武道館) 4月 東日本大震災に伴う節電計画により、日中のみ開館 (4月28日まで) 5月 学校配送サービス変更(6学年のみ1箱に) 10月 子ども読書活動推進事業 「絵本作家 鈴木のりたけさんがやってくる」 「新幹線運転士経由、絵本作家行き」 外に、興本図書館で開催 12月 森まゆみ氏講演会 「30年代下町パラダイスーおたがいさまの楽しい暮らし」
2012	2月 第7回子ども読書活動推進会議開催	2月 プレパパとプレママのためのおはなし会 (全保健総合センターで実施) 3月 多文化を知るおはなし会 「マイケルさんといっしょにたのしもう！」 えいごでおはなし会 4月 区制80周年事業を各図書館で実施

年	あゆみ(答申類含む)	サービス内容等
2013 (平成25)	8月 舎人図書館がセンター耐震補強工事のため休館 (～2013年3月まで)	(～2013年3月まで) あかちゃんタイムを開始(新田) 5月 あかちゃんタイムを開始(鹿浜、花畑、江北、興本) 7月 子ども読書活動推進事業 絵本作家 飯野和好氏 「おっと、痛快。絵本の読み語りの旅でい！千住の宿」 10月 「足立の昔がたり」を刊行 区制80周年記念事業「北村薫氏トークイベント」 『本の魅力——読む、書く、そして編む楽しみ』 あかちゃんタイムを開始(中央、やよい、伊興) 11月 「足立の昔がたり」電子書籍化
	12月 第8回子ども読書活動推進会議開催	1月 あかちゃんタイムを開始(竹の塚) 2月 多文化を知るおはなし会 「アメリカ・中国への旅 3ヶ国語でおはなし会」 3月 大森望氏・豊崎由美氏トークイベント2 「平成24年度の文学界を斬る！」 4月 ギャラクシティと東京電機大学内に図書受渡窓口を開設 6月 子ども読書活動推進事業 超大型絵本がやってくる「おまえ うまそうだな」 8月 「あだち絵本ガイド101」電子書籍化 12月 なぎら健壺氏トークイベント 「あたしが千住に惚れた理由(わけ)」 子ども読書活動推進事業 絵本作家 いしかわこうじさんといっしょに「ペーパー わんこ作り&読み語り」
	3月 常東コミュニティ図書館廃館	2月 多文化を知るおはなし会 「イギリスってどんな国 英語でおはなし会」 3月 「あだち子どもの本たんけんたい」完成、電子書籍化 4月 あかちゃんタイム開始(梅田、東和) 6月 子ども読書活動推進事業 「絵本作家 加藤休ミさんとクレヨンでかこう！『おおきな おすし』」 「足立の昔がたり」視覚障がい者用DAISY図書完成 12月 梶よう子氏トークイベント 「江戸の下町文化と絆」
	4月 梅田図書館を指定管理制度へ移行	4月 『あだちはじめてえほん事業』を開始 5月 子ども読書活動推進事業 「絵本作家 山口マオさんとみんなでかこう！『きょだ いわにわに』」 7月 中学生の利用時間を午後8時までに延長 10月 図書館利用の3大悪さ撲滅標語を募集 11月 子ども読書活動推進事業 「絵本作家 平田昌広&平田景 メオトよみ えほんラ イブ」 12月 多文化を知るおはなし会 「韓国ってどんな国？」
2014		1月 押井守氏トークイベント
2015	4月 宮城コミュニティ図書館を指定管理制度へ移行 (地域図書館14館全て指定管理化) 7月 中央図書館15周年	
2016		

年	あゆみ(答申類含む)	サービス内容等
2017	<p>5月 督促訪問事業開始</p> <p>6月 東和図書館が改修工事のため休館 (～2017年8月まで)</p> <p>7月 東和図書館において仮図書受渡窓口を開設 江北図書館が改修工事のため休館 (～2017年3月まで)</p>	<p>「押井守の世界観を語る～創作の魅力」</p> <p>2月 多文化を知るおはなし会 「Let's go! 英語でおはなし会」</p> <p>3月 学校配送サービス終了</p> <p>6月 子ども読書活動推進事業 「絵本作家 高畠那生とはではでチーターを描こう!」</p> <p>11月 子ども読書活動推進事業 「絵本作家 はたこうしろうさんと『絵本の世界で自由に遊ぼう!』」</p> <p>12月 柚木麻子氏トークイベント 「もと本大好き少女が語る 本好き子どもを育てるコツ」</p>
	<p>1月 図書館システム更新</p> <p>4月 江北図書館再開 読み語りボランティアグループが「子供の読書活動優秀実践団体」として、文部科学大臣表彰を受賞</p> <p>6月 興本図書館が改修工事のため休館 (～2018年4月まで)</p> <p>7月 興本図書館に仮図書受渡窓口を開設 全館で本を持ち運ぶ親子向けバッグの貸し出しを開始</p> <p>8月 東和図書館が改修工事のため全面休館 (～2017年8月まで)</p> <p>9月 東和図書館再開</p> <p>10月 中央図書館に公衆無線LAN(Wi-Fi)導入</p>	<p>1月 CD、ビデオ、DVDの貸出期間が7日間から14日間に変更</p> <p>2月 多文化を知るおはなし会 「フランス語・英語おはなし会」</p> <p>6月 子ども読書活動推進事業 「石井聖岳さんと『ふってきました』の世界で遊ぼう」</p> <p>10月 返却期限を守ろう標語募集</p>
2018 (平成30)	<p>3月 宮城コミュニティ図書館 移転のため廃館 やよい図書館に公衆無線LAN(Wi-Fi)導入</p> <p>4月 江南コミュニティ図書館開設(宮城コミュニティ図書館が移転・名称変更)興本図書館再開 興本図書館・江南コミュニティ図書館に公衆無線LAN(Wi-Fi)導入 区内個人向けの貸出カードのデザイン追加</p> <p>9月 保塚図書館が改修工事のため休館 (～2019年8月まで)</p> <p>10月 江北・東和・舎人・花畑図書館に公衆無線LAN(Wi-Fi)導入</p>	<p>1月 子ども読書活動推進事業 「絵本作家accototoのふくだとしおさんと絵本をつくろう!」</p> <p>2月 多文化を知るおはなし会 「ドイツ語おはなし会」</p> <p>6月 子ども読書活動推進事業 「pipioといっしょにおはなしとあそびのじかん」</p>

年	あゆみ(答申類含む)	サービス内容等
2019 (平成31) (令和元)	<p>4月 伊興・梅田・佐野・鹿浜・竹の塚・新田コミュニティ図書館に公衆無線 LAN (Wi-Fi)導入</p> <p>8月 保塚図書館再開 保塚図書館に公衆無線LAN(Wi-Fi)導入 区立図書館全館で利用可能となる</p> <p>9月 伊興図書館が改修工事のため休館 (～2020年7月まで)</p>	<p>1月 子ども読書活動推進事業 「たのしもう みてみよう 紙芝居！！」</p> <p>2月 多文化を知るおはなし会 「こんにちは、スウェーデン」</p> <p>4月 調べ学習利用のための学校への資料配送開始</p> <p>6月 子ども読書活動推進事業 「塚本ユージさんと絵本の1ページを、親子でつくろう！」</p> <p>7月 『Teen's Scope 112号』から区立中学校全生徒への配布拡大</p> <p>10月 障がい者サービスの資料配送サービス対象拡充 子ども読書活動推進事業 「手紙はすてきなおくりもの～おもしろい、たのしい手紙をつくってだそう！～」</p> <p>11月 中央・江南コミュニティ図書館で閲覧席の持ち込みパソコン用の電源供給開始 以降、全館での電源供給を進め、環境が整い次第順次電源提供する</p>
2020 (令和2)	<p>3月 「足立区読書活動推進計画」策定</p> <p>7月 伊興図書館再開</p> <p>9月 佐野図書館が改修工事のため休館 (～2020年12月まで) 鹿浜図書館が改修工事のため休館 (～2021年7月まで)</p>	<p>2月 多文化を知るおはなし会 「フィリピンを知ろう！」</p> <p>3月 足立区立図書館ホームページリニューアル 新型コロナウイルス感染拡大防止のため、館内利用制限</p> <p>4月 緊急事態宣言のため、全館休館 (～2021年5月まで)</p> <p>9月 「読む団地」ジェイヴェルデ大谷田でオンライントークイベント「本から始まる、ご近所づきあい」を開催</p>
2021 (令和3)	<p>1月 佐野図書館再開</p> <p>7月 鹿浜図書館再開</p>	<p>1月 障がい者サービスの資料配送サービス冊数拡充 アウトリーチ事業 「いろんな絵本大集合！～図書館から絵本がやってくる～」 「あだち絵本シアター」で絵本の読み語り動画を作成</p> <p>2月 多文化を知るおはなし会 「世界の主食めぐり」</p> <p>6月 子ども読書活動推進事業 「としょかんに生物園がやってくる」</p> <p>7月 「あだち電子図書館」として電子書籍の提供開始</p> <p>10月 ティーンズ向け読書活動推進事業 「出版のプロと歴史のプロが教える『本の制作ウラ話』」</p>

年	あゆみ(答申類含む)	サービス内容等
2022 (令和4)	<p>1月 図書館システム更新</p> <p>3月 「梅田八丁目複合施設基本構想・基本計画」策定</p> <p>7月 綾瀬小学校地域開放型図書室 「わくわくにこにこ図書の森」を開設</p>	<p>1月 図書館資料のICタグ管理を開始</p> <p>3月 アウトリーチ事業 「絵本の世界へようこそ『はなさかじいさん』」</p> <p>4月 中央図書館が「子供の読書活動優秀実践図書館」として文部科学大臣表彰を初受賞</p> <p>10月 読み語りボランティアグループが、区制90周年特別表彰を受賞 区制90周年記念特別展「琳派の花園あだち」開催にあわせて、特製しおりを区立図書館、図書受渡窓口、一部の区内書店、郷土博物館で配布 アウトリーチ事業 「絵本の読み聞かせ＆出張絵本図書館」 子ども向け読書活動推進事業 「宇宙エレベーターの秘密」</p> <p>11月 区制90周年記念事業 「中学生向け電子図書館体験キャンペーン」 全区立中学生に対し、電子図書館のIDとパスワードを配付(期間は令和5年9月末まで)</p> <p>12月 区制90周年記念事業 「東京藝術大学との共催によるコンサート『音と本が彩る夜』」</p>
2023 (令和5)	<p>9月 やよい図書館が改修工事のため休館 (～2025年3月まで)</p> <p>11月 公募型プロポーザル方式により、梅田八丁目複合施設設計業務委託事業者を特定</p>	<p>1月 国立国会図書館デジタル化資料送信サービスの利用開始</p> <p>2月 多文化トークイベント 「世界のじゃんけん」</p> <p>3月 アウトリーチ事業 「絵本の世界へようこそ『はなさかじいさん』」</p> <p>4月 全館に図書除菌機設置</p> <p>7月 図書貸出カードの電子化を開始 中央図書館に「りんごの棚」(バリアフリー図書の棚)設置 あだち絵本シアター「絵本と音楽を楽しもう」 ポンテポルタ千住</p> <p>8月 あだち絵本シアター「読み語り&絵本講座」 子育てサロンおおよた、子育てサロン西新井</p> <p>10月 図書館システムと「あだち電子図書館」を連携</p> <p>12月 あだち絵本シアター「紙芝居を楽しもう」 「読む団地」ジェイヴェルデ大谷田 あだち絵本シアター「ペーパーわんこを作ろう」 わくわくにこにこ図書の森</p>
2024 (令和6)	<p>2月 「足立区読書活動推進計画」改定 「未返却図書資料対策プラン」策定</p> <p>3月 商業施設3か所にブックポスト設置</p>	<p>2月 あだち絵本シアター「絵本の世界へようこそ」 シアター1010</p> <p>3月 中央図書館が国立国会図書館の「レファレンス協同</p>

年	あゆみ(答申類含む)	サービス内容等
2025 (令和7)	3月 図書館協議会設置	データベース事業企画協力員賞を受賞 イベント「えほんのくに」 シアター1010
		4月 あだちはじめてえほん事業において、保健センターの 2か所(中央本町、東部)にて出張配付を開始
		6月 図書館を使った調べる学習コンクール応援企画 「図書館にはたらく犬がやってくる！」 生涯学習センター
		7月 あだち絵本シアター「読み語り&絵本講座」 子育てサロン東保木間 貸出延長の期間を7日から14日に変更
	8月 令和6年度第1回足立区立図書館協議会	8月 あだち絵本シアター「読み語り&絵本講座」 子育てサロン西新井
		10月 あだち絵本シアター「科学工作と絵本の読み語り」 中央図書館
	11月 令和6年度第2回足立区立図書館協議会	11月 中央図書館に「足立 ゆかりのひとと作品」コーナー を設置
		12月 あだち絵本シアター「アニメーションと生演奏で絵本を 楽しもう」 わくわくにこにこ図書館の森
	1月 令和6年度第3回足立区立図書館協議会	1月 国立国会図書館「視覚障害者等用データ収集に 係る覚書」締結
	2月 令和6年度足立区図書館協議会答申 「図書館サービスデザインアクションプランの策定につ いて」	2月 あだち絵本シアター「お腹のあかちゃんのための絵本 の楽しみ方」 竹の塚地域学習センター
	3月 やよい図書館再開	3月 あだち絵本シアター「絵本の世界へようこそ『おじい ちゃんがおばけになったわけ』」 西新井文化ホール

足立区立図書館の概要

令和7年7月1日現在

図書館の概要

※ 中央以外は５０音順

館名	所在地・電話・ 駐車場	開館 時間	休館日	規模・面積(図書館部分)	蔵書数 (図書のみ) 令和5年3月31日時点	座席数 ※0内 は、うち 閲覧席 数	職員数	開館年
中央	千住 5-13-5 5813-3740 56 台(障 6)【有料】 30 分間 100 円	午前9 時から 午後8 時	月末 館内整理 日 特別整理 期間 年末年始 毎月月末 が土日祝 日にあた る時はそ の直前の 平日。 3 月は曜 日にかか わらず 31 日。 館内整理 日は主に 第二、第 三月曜日 のどちら かです。 くわしく は各館へ お問い合わせくだ さい。	学びピア 2 1 1 階～3 階 6,537 m ²	一般 474,388 児童 117,136	371 (185)	常 勤 24 人 非常勤 29 人 (一部業務委託)	昭和 44 年 4 月 平成 12 年 7 月移転
伊興	伊興 2-4-22 3857-8501 24 台(障 2)【無料】			センター 3 階建 1 階、地下 1 階 644 m ² 伊興地域学習センター内	一般 40,158 児童 13,476	43 (30)	指定管理者 (R3.4～R8.3) 21 人	昭和 62 年 10 月 令和 2 年 7 月改修
梅田	梅田 7-13-1 3840-4646 5 台(障 1)【無料】			梅田図書館 4 階建 2 階、3 階 2,760 m ²	一般 51,722 児童 24,364	178 (137)	指定管理者 (R5.4～R9.3) 13 人	平成 12 年 7 月
興本	興野 1-18-38 5650-4991 8 台(障 1)【無料】			センター 2 階建 1 階 822 m ² 興本地域学習センター内	一般 42,757 児童 26,522	61 (51)	指定管理者 (R3.4～R8.3) 29 人	昭和 62 年 10 月 平成 30 年 4 月改修
江南	小台 2-4-18 3913-0460 13 台(障 1)【無料】			センター 1 階建 1 階 346 m ² 江南センター内	一般 28,301 児童 16,925	25 (24)	指定管理者 (R3.4～R8.3) 16 人	昭和 37 年 2 月 平成 30 年 4 月移転
江北	江北 3-39-4 3890-4488 29 台(障 3)【無料】			センター 2 階建 1 階 882 m ² 江北センター内	一般 42,186 児童 22,589	79 (67)	指定管理者 (R3.4～R8.3) 21 人	昭和 61 年 6 月 平成 29 年 4 月改修
佐野	佐野 2-43-5 3628-3275 11 台(障 1)【無料】			センター 3 階建 3 階 672 m ² 佐野センター内	一般 37,489 児童 19,683	62 (22)	指定管理者 (R3.4～R8.3) 16 人	昭和 57 年 5 月 平成 23 年 4 月改修
鹿浜	鹿浜 6-8-1 5809-4006 17 台(障 1)【無料】			センター 2 階建 1 階 688 m ² 鹿浜センター内	一般 39,337 児童 20,737	72 (44)	指定管理者 (R3.4～R8.3) 15 人	昭和 62 年 10 月 令和 3 年 7 月改修
新田	新田 2-2-2 3912-1767 9 台(障 1)【無料】			都営住宅 1 2 階建 2 階 384 m ² 新田センター内	一般 34,836 児童 20,553	33 (33)	指定管理者 (R3.4～R8.3) 18 人	昭和 40 年 4 月 平成 9 年 5 月移転
竹の塚	竹の塚 2-25-17 3859-9966 10 台(障 1)【無料】			センター 4 階建 3 階 544 m ² 竹の塚センター内	一般 37,952 児童 20,451	32 (32)	指定管理者 (R3.4～R8.3) 18 人	昭和 54 年 4 月
東和	東和 3-12-9 3628-6203 14 台(障 1)【無料】			センター 3 階建 2 階、3 階 588 m ² 東和センター内	一般 36,336 児童 24,804	38 (30)	指定管理者 (R3.4～R8.3) 17 人	昭和 57 年 5 月 平成 29 年 9 月改修
舎人	舎人 1-3-26 3857-0771 28 台(障 1)【無料】			センター 3 階建 2 階 850 m ² 舎人センター内	一般 34,992 児童 22,974	57 (35)	指定管理者 (R6.4～R11.3) 12 人	昭和 59 年 6 月 平成 25 年 3 月改修
花畑	花畑 4-16-8 3850-2601 26 台(障 1)【無料】			センター 3 階建 3 階 1,129 m ² 花畑センター内	一般 46,835 児童 23,277	65 (39)	指定管理者 (R5.4～R10.3) 24 人	昭和 49 年 4 月 平成 8 年 8 月改築
保塚	保塚町 7-16 3858-1553 7 台(障 1)【無料】			センター 2 階建 2 階 972 m ² 保塚センター内	一般 41,389 児童 19,490	79 (35)	指定管理者 (R6.4～R11.3) 16 人	昭和 60 年 6 月 令和元年 8 月改修
やよい	中央本町 3-15-1 3852-1433 19 台(障 1)【無料】			センター 3 階建 3 階 1,087 m ² 中央本町センター内	一般 37,695 児童 20,773	117 (64)	指定管理者 (R3.4～R8.3) 19 人	昭和 56 年 5 月 令和 7 年 3 月改修

足立区立図書館の概要

図書受渡窓口

図書館やインターネットで予約した図書資料等の貸出・図書資料等の返却、個人貸出カードの作成・登録内容変更・更新手続き等、蔵書検索機による資料の検索と予約ができます。(予約はビデオ・DVDを除く)

図 書 受 渡 窓 口	電 話	所 在 地	開館時間	休館日
■区政資料室 (足立区役所中央館2階)	3880-5830	中央本町1-17-1	午前8時30分から午後5時	土・日曜、祝日、年末年始、特別整理期間
エル・ソフィア2階				
■男女参画プラザ	3880-5222	梅田7-33-1	午前9時から午後8時 ※ただし、梅田地域学習センター休館日は午後5時30分まで	日曜、祝日、月末、年末年始、特別整理期間
■消費者センター	3880-5385			
■産業情報室 (あだち産業センター1階)	3870-1221	千住1-5-7	午前9時から午後9時	年末年始、特別整理・施設点検等臨時休館日 ※ 開館日の午後8～9時までと毎月月末(土日祝日の場合は直前の平日、ただし3月は31日)は貸出・予約不可。
勤労福祉会館 (綾瀬ブルミエ1階)	3838-3583	綾瀬1-34-7-102	午前9時から午後8時	毎月月末(土日祝日の場合は直前の平日)、年末年始、勤労福祉会館休館日
こども未来創造館 (ギャラクシティ1階)	5242-8161	栗原1-3-1	午前9時から午後8時	ギャラクシティ休館日(8月以外の第2月曜、年末年始、施設点検日等) ※ 第2月曜が祝日の場合は翌火曜
東京電機大学 (東京千住キャンパス1号館1階)	3870-8161	千住旭町5	午前9時から午後8時	大学休校日(日曜、祝日、年末年始、お盆休み、創立記念日、学園祭等)

■印の窓口は所蔵資料を貸出しています。

綾瀬小学校地域開放型図書室「わくわく にこにこ 図書の森」

子どもと保護者が本と出会い、様々なかたちで楽しめる場所として、綾瀬小学校で「わくわく にこにこ 図書の森」を開設しています。

名 称	電 話	所 在 地	開設日・時間	利用対象者
わくわく にこにこ 図書の森 (綾瀬小学校図書室内)	5813-3740	綾瀬3-12-15	土、日、祝日、夏休み・春休みの一部 ※ 土曜授業、学校行事がある日を除く 午前9時から午後5時	小学生、乳幼児とその保護者 ※ 区内在住・在学・在勤、その他当区が認めている近隣地区在住の方 ※ 保護者の入室は、小学生や乳幼児を同伴のときのみ

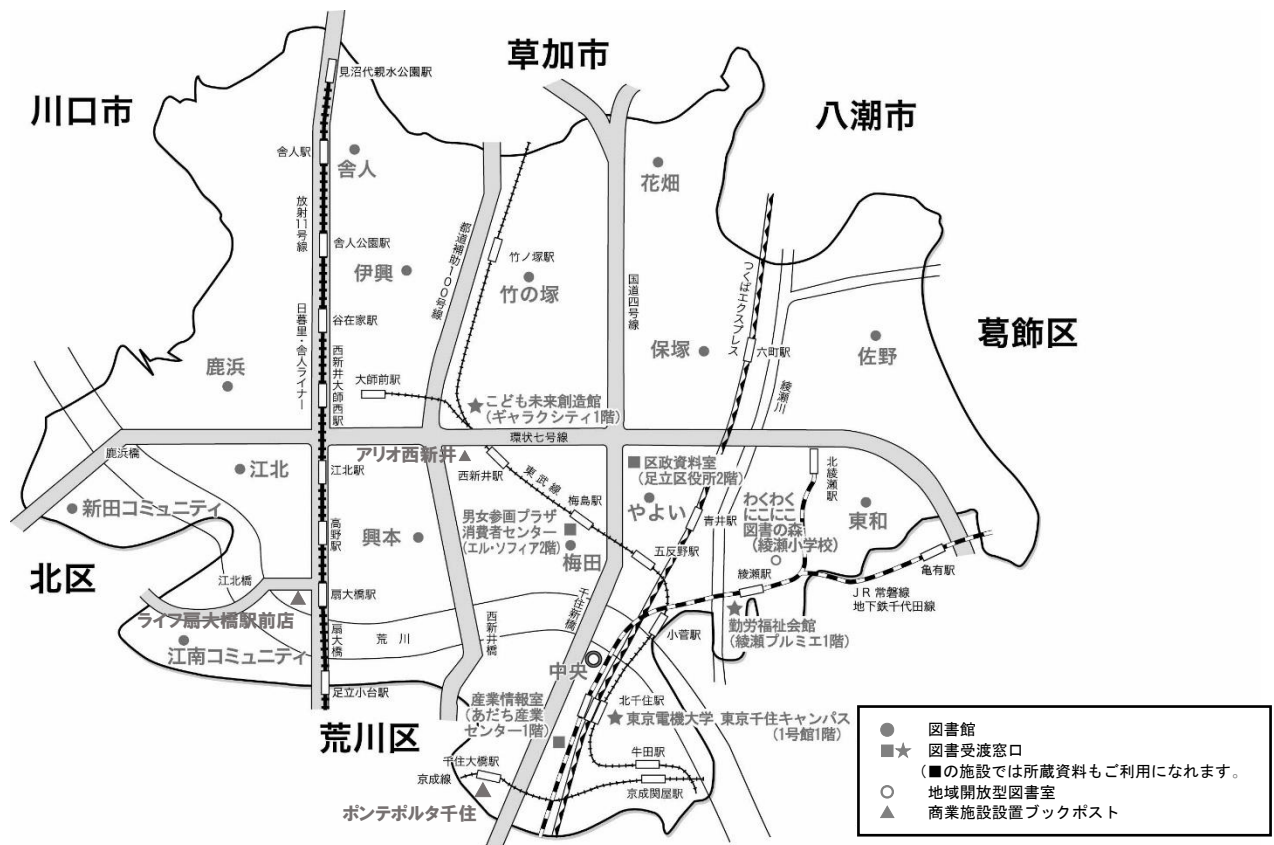
図書返却用ブックポスト(区内商業施設への設置)

図書館で借りた本を返却することができます。

返却できるもの＝本、雑誌、DVD、CD

※ DVD、CD は専用の袋に入れてください。

施設名・設置場所	所 在 地	運用時間
アリオ西新井 アリオモール1Fインフォメーションカウンター横	西新井栄町1-20-1	午前10時から午後9時まで
ポンテポルタ千住 1Fくまざわ書店前	千住橋戸町1-13	午前10時から午後9時まで
ライフ扇大橋駅前店 1Fレーンレジ後方	扇2-26-1	午前9時30分から午前0時まで



(足立区立図書館アクセスマップ)

関係法令等

- ・ I F L A－U N E S C O公共図書館宣言 2 0 2 2 （2 0 2 2 年 7 月 1 8 日採択）
- ・ 社会教育法 （昭和二十四年六月十日 法律第二百七号）
- ・ 図書館法（昭和二十五年四月三十日 法律第百十八号）
- ・ 学校図書館法（昭和二十八年八月八日 法律第百八十五号）
- ・ 子どもの読書活動の推進に関する法律（平成十三年十二月十二日法律第百五十四号）
- ・ 文字・活字文化振興法（平成十七年七月二十九日 法律第九十一号）
- ・ 公立図書館の設置及び運営上の望ましい基準（文部科学省告示第 132 号、平成十三年七月十八日）、（文部科学省告示第 172 号、平成二十四年十二月十九日改正）
- ・ 視覚障害者等の読書環境の整備の推進に関する法律（令和元年六月二十八日 法律第四十九号）
- ・ 足立区立図書館条例 昭和 44 年 3 月 31 日 条例第 10 号
- ・ 足立区立図書館館則 昭和 62 年 9 月 9 日 教育委員会規則第 5 号

足立区の図書館 令和6年度事業報告書

令和7年11月発行

発行 足立区

編集 足立区 地域のちから推進部 生涯学習支援室 中央図書館

120-0034 東京都足立区千住 5-13-5

電話 03(5813)3740



知ると分かる。すると変わる。



SDGs MODEL ADACHI