

# 平成29年度

## 絆のあんしんネットワーク

### 活動報告事例集

平成30年9月

足立区地域のちから推進部 絆づくり担当課



足立区孤立ゼロプロジェクト推進活動



## はじめに

各地域包括支援センターの報告事例を拝見し、本当に心強く、地域の皆様の意欲的な活動に心から敬意と感謝を表します。

特に今回は、どのセンターも「男性の地域参画をいかに促すか」をテーマに検討を重ねられ、様々な事業を展開されるなど、実践的な活動に結び付けていただき、うれしい限りです。地域特性や資源を生かした工夫が随所に見られ、そのパワーには圧倒されます。

区では現在「地域包括ケアシステム」の将来を見越したビジョン策定に取り組んでいます。団塊世代がすべて後期高齢者となる2025年を控え、高齢者お一人おひとりの価値観や意思が尊重される人生設計を可能とするためには、行政ばかりでなく、医療・介護事業者はもとより、地域の皆様にも積極的な関わりをお願いしなくてはなりません。

区の調査でも、「相談相手がいる」「地域と関わりを持っている」高齢者の健康度や幸福度が高いことが明らかになっています。ほんの少しずつ力を出し合うことによって、互いに支えあいながら生きていける、そのような地域社会を足立区で実現するために、今後とも、「絆のあんしんネットワーク」の発展に、大きな期待を寄せています。

平成30年9月1日

足立区長

近藤 や よ い



## 事業概要

- ◆孤立ゼロプロジェクト～絆のあんしんネットワークとは～  
・・・・・・・・・・ 2－3
- ◆寄り添い支援活動について・・・・・・・・・・ 4

## 活動報告

- ◆基幹・・・・・・・・・・ 6
- ◆あだち・・・・・・・・・・ 7
- ◆伊興・・・・・・・・・・ 8
- ◆入谷・・・・・・・・・・ 9
- ◆扇・・・・・・・・・・ 10
- ◆江北・・・・・・・・・・ 11
- ◆さの・・・・・・・・・・ 12
- ◆鹿浜・・・・・・・・・・ 13
- ◆新田・・・・・・・・・・ 14
- ◆関原・・・・・・・・・・ 15
- ◆千住西・・・・・・・・・・ 16
- ◆千寿の郷・・・・・・・・・・ 17
- ◆千住本町・・・・・・・・・・ 18
- ◆中央本町・・・・・・・・・・ 19
- ◆東和・・・・・・・・・・ 20
- ◆中川・・・・・・・・・・ 21
- ◆西綾瀬・・・・・・・・・・ 22
- ◆西新井・・・・・・・・・・ 23
- ◆西新井本町・・・・・・・・・・ 24
- ◆はなはた・・・・・・・・・・ 25
- ◆一ツ家・・・・・・・・・・ 26
- ◆日の出・・・・・・・・・・ 27
- ◆保木間・・・・・・・・・・ 28
- ◆本木関原・・・・・・・・・・ 29
- ◆六月・・・・・・・・・・ 30

# 目次

## 資料編

- ◆平成29年度絆のあんしんネットワーク連絡会実施一覧  
・・・・・・・・・・ 32－38
- ◆孤立ゼロプロジェクト進捗状況・・・・・・・・・・ 39
- ◆地域包括支援センター 担当圏域別人口・・・・・・・・ 40－41
- ◆絆のあんしん協力員・協力機関登録数・・・・・・・・ 42
- ◆ふれあいサロン活動について・・・・・・・・・・ 43－49
- ◆地域包括支援センター 一覧・・・・・・・・・・ 50

# 孤立ゼロプロジェクト ～絆のあんしんネットワーク～とは？

このプロジェクトは、地域の方々や協力事業者などがネットワークを組み、いくつになっても人と人との交流がある、笑顔あふれる“お互いさまのまち”をみんなのちからで築いていく活動です。

プロジェクトのつながりを「絆のあんしんネットワーク」と呼び、互いに少しずつ“ちから”を出し合って、無理のない範囲で助け合って生きていくという、緩やかなつながりが目標です。

高齢者に何か異変があった場合には、“地域のネットワーク”で気づき、必要などころにつなげる体制を整えています。

## 気づく

- 孤立ゼロプロジェクト実態調査による“気づき”
- 町会・自治会活動による“気づき”
- 絆のあんしん協力機関(ページ右下参照)の事業活動時の“気づき”
- 絆のあんしん協力員(ページ右下参照)の見守り、声かけ活動による“気づき”
- ご近所づきあいによる“気づき”

## つなげる

- 連絡を受けた地域包括支援センター(ページ右下参照)が専門機関などの必要なサービスへ“つなげる”
- 「話し相手がほしい」「ちょっとした相談相手がほしい」方には、地域包括支援センターが絆のあんしん協力員の紹介へ“つなげる”

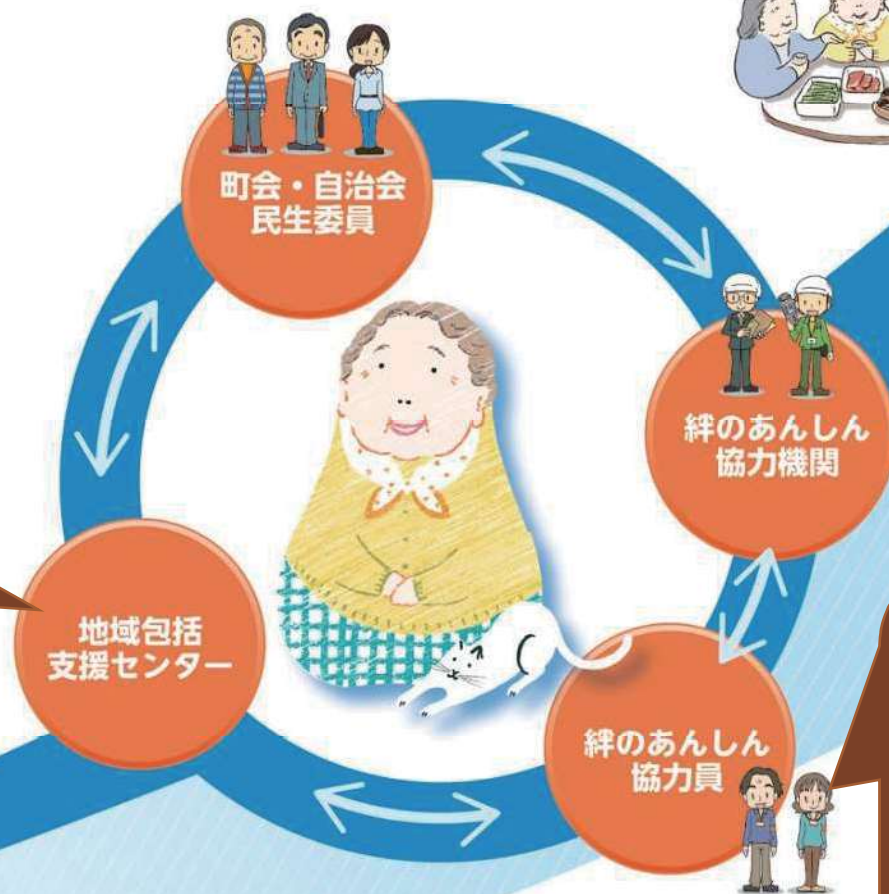


## ● 孤立ゼロプロジェクト実態調査

介護保険サービスを利用していない70歳以上の単身の世帯と75歳以上の方のみの世帯へ「世間話をする頻度」「困りごとの相談相手」などについて、町会・自治会、民生・児童委員のみなさんが、区の情報をもとに聞き取り調査を行います。調査の結果、孤立のおそれがあると判断された場合には、関係機関や必要な行政サービスにつなぎます。

# 居場所づくり 社会参加へ

- 絆のあんしん協力員などが、地域のイベントや教室、サロンの活動を紹介“居場所づくり”
- 自ら進んで地域活動や地域社会に参加し、年齢にかかわらず、生きがいを持って日々を送っていただくことを目指す“社会参加へ”



## 寄り添う (声かけ・見守り)

- 町会・自治会活動や日常のご近所づきあいの中で、声かけや見守りで“寄り添う”
- 絆のあんしん協力員も話し相手になるほか、声かけや見守りで“寄り添う”

### ● 地域包括支援センター

足立区から委託を受けた公的な「高齢者の総合相談窓口」です。高齢者やご家族の方の総合的な相談に応じて、必要な場合は訪問による支援も行います。

### ● 絆のあんしん協力員

地域の高齢者に気を配り、地域包括支援センターからの依頼を受け、支援を必要とする方に対して見守りや声かけなどの活動を行います。

### ● 絆のあんしん協力機関

商店、新聞配達店、薬局などの事業者に登録していただき、地域に支援を必要とする方がいた場合、地域包括支援センターに連絡をとるなどの活動を行います。



# 寄り添い支援活動について

## ■寄り添い支援活動とは

絆のあんしん協力員による孤立のおそれがある方への定期的な訪問活動です。

家族や地域社会とのつながりが極端に少ない方（その疑いがある方も含む）に対して、気づき・見守り活動から一歩踏み込んで、定期的な訪問活動を行い、顔の見える関係を築き、社会的孤立状態を解消することを目的としています。

## ■寄り添い支援活動の流れ





# 活動報告

---

次ページからは「絆のあんしんネットワーク」における地域包括支援センター・絆のあんしん協力員・絆のあんしん協力機関の活動について、各地域包括支援センターから提出された報告書をご紹介します。

報告書右上に記載した絆のあんしん協力員・絆のあんしん協力機関数は、平成30年7月1日現在のものです。

なお、報告書で紹介するサロンについては、巻末の資料編(43ページ～)に詳細を記載しています。

名称について以下のとおり記載しています。

- ・絆のあんしんネットワーク連絡会→絆のあんしん連絡会
- ・絆のあんしん協力員→協力員
- ・絆のあんしん協力機関→協力機関

本文中に登場する「わがまちの孤立ゼロプロジェクト」とは、町会・自治会等の活動の中で、「声かけ」・「訪問」・集会室や会館を使った高齢者の「居場所づくり」などで、日常的な見守り・交流を行う団体に区が物品を提供し、応援する事業です。

**基幹地域包括支援センター**

**TEL 5681-3373**

協力員 55

協力機関 30

**地域課題を絆のあんしん連絡会でも検討**

平成 29 年度の絆のあんしん連絡会では、梅島・島根地域の課題である「男性の居場所や活躍」「地域のゴミ問題」等をテーマに取り上げ、開催しました。

「男性の居場所や活躍」については、協力員や協力機関の皆様との意見交換を中心に行い、男性が参加しやすい居場所について考えていきました。また、「地域のゴミ問題」については、株式会社アールキューブの杉山氏をお招きして、講義をいただいたほか、隣接している地域包括支援センター関原（15 ページで紹介）と合同で 11 月に連絡会を開催し、地域を広げて意見交換を行いました。

**■絆のあんしん連絡会の内容**

- 5 月 22 日 男性の生きがいづくりを考えよう
- 8 月 9 日 男性の居場所を考えよう
- 9 月 25 日 孤立から起こる問題～見守りの大切さ～
- 11 月 20 日 地域のゴミ問題の解決から孤立を防ぐ（地域包括支援センター関原と共催）
- 3 月 15 日 地域の男性の居場所について



男性の生きがいについて意見交換



ゴミ屋敷を防ぐために見守りが重要であることがわかりました

**■絆のあんしん協力員 伊藤さんの紹介**

～元民生委員として培った経験とネットワークを活かして～

伊藤さんは平成 19 年より協力員として活動されています。伊藤さんは地域の相談役のような存在で、地域の方が日々相談（伊藤さん曰く、「おしゃべり」）に来られるとのこと。「二人だけで話すと、本人が思いのまま自由に話せるのよ」と伊藤さん。ちょっとした挨拶だけでは聞き出せないような悩みや困りごとを引き出し、心配だと感じると地域包括支援センターへつなげてくださっています。



地域と包括のパイプ役として元気に活躍しています

**地域包括支援センターあだち TEL 3880-8155**

協力員 20  
協力機関 25

**元気な地域を目指して ～地域の居場所づくりを支援！！～**

「地域包括支援センターあだち」のエリアには、住区センター等の公共施設がなく、「地域の方たちが気軽に集える場がない」ということが課題でした。そこで、絆のあんしん連絡会等で「地域の居場所づくり」について話し合いを重ね、地域に「ふれあいサロン」が立ち上がりました。

地域でのサロン活動が活発になると、情報は口コミ等ですぐに広まり、今では月に何か所ものサロンに参加されている方も多くいらっしゃいます。参加されている方からは、「お友だちが出来て楽しい」という声が多く、地域の集まりの場が増え、つながりが出来ることで、地域の高齢者が益々元気になってきています。

平成 29 年度は、町会ごとにサロンの立ち上げを支援することを目標とし、男性の居場所づくりや介護予防のための体操サロンの立ち上げ等に向け、地域の方たちと一緒に取り組んでいきました。

**■地域に3カ所目のサロンが誕生しました！（「シュシュ絆」「わくわくお茶ペリサロン」に続いて）**

平成 29 年 9 月に梅田一丁目の地域に新しく誕生した「いきいきユメロード」は、もとも診療所だった「聡明館」を会場とした珍しいサロンです。

会場がなかなか見つからず困っている時、建物を管理する方が、社会福祉協議会の発行する広報誌で「居場所を募集している」という記事を見て、地域貢献のためにと応募されたことがきっかけとなり、開催が決まりました。

他の地域の方や男性も数名参加されていて、お茶を飲みながらゆったりとお話しをしたり、脳トレや折り紙などをしたりと、思い思いに過ごされています。ボランティアの方の手品等の催しも大変好評です。

「いきいきユメロード」活動の様子



**【いきいきユメロード】**

日 時 毎月第 1 木曜日（祝日中止）

13 時 30 分～15 時 30 分

場 所 聡明館（梅田 1-13-17 旧千住耳鼻科）

参加費 100 円

連絡先 地域包括支援センターあだち

**■男性をもっと元気に！「あだち Men's 倶楽部」がオープン！**

平成 29 年 6 月より、月 1 回程度、地域の男性に定期的集まって頂き「男性を中心とした遊びの場をつくっていこう」と、話し合いを重ねました。9 月・12 月・2 月には実際に麻雀や花札・将棋等のお試し会を開催。また、会の名称も「あだち Men's 倶楽部」と決まり、入念な準備の末、平成 30 年 3 月に遂に第一回を開催することができました。

「あだち Men's 倶楽部」打ち合わせの様子



**【あだち Men's 倶楽部】**

日 時 毎月第 4 金曜日

13 時 30 分～15 時 30 分

場 所 足立 2 丁目アパート集会室  
（足立 2-44-3）

参加費 100 円

連絡先 地域包括支援センターあだち



**地域包括支援センター伊興**

**TEL 5837-1280**

協力員 42

協力機関 18

## 町会行事に参加し、絆のあんしんネットワーク関係強化

「地域包括支援センター伊興」は、絆のあんしん連絡会での講義や地域課題の検討を通し、ネットワークの構築を進めてきました。平成29年度から地域包括支援センター職員が積極的に地域行事に参加し、協力員の方々や地域の方々とも街中で挨拶ができる関係づくりに努めました。今回は2つの町会の行事を紹介します。

### ■ 伊興中央町会の奉納踊り大会

踊り、山車、神輿が出てと、盛大なお祭りでした。休憩を入れながら地域を4時間程かけてまわり、地域の方々（高齢者や子ども）も道端に出て、担ぎ手に水を掛けて労うなど楽しんでいました。祭りをきっかけに街が一つになり、文字通り地域のちからを感じることができました。



奉納踊り大会の様子（伊興中央町会）

### ■ 伊興南町会のお楽しみ会

餅つき、各種屋台、更に茨城県下妻市からは地ビールや野菜の販売があり、「特別養護老人ホーム伊興園」も余興（エイサー団）に参加されていました。玉乃井部屋の力士が慣れた手つきで突いたお餅に、行列ができ、飛ぶように売られていました。特に、餅つきを初めて見る子どもにとっては貴重な経験になり、「日本の伝統行事や食文化を継承していきたい」と願う、町会長の思いが子どもたちに伝わった様子でした。



お楽しみ会の様子（伊興南町会）

### ■ 絆のあんしん協力員の紹介

新しく協力員に登録された方を紹介します。竹ノ塚駅近くの接骨院で院長をされている栗原良介さんです。主に接骨院への来院者を見守ることで、「地域高齢者の方々へ貢献ができれば」と熱い思いを語っていただきました。

更に、石倉道子さんと安東正勝さんを加え、新たに3名の協力員に登録いただきました。



接骨院院長の栗原協力員

**地域包括支援センター入谷**

**TEL 3855-6362**

協力員 23

協力機関 18

**男性の居場所づくりの話し合いから、男性向け食事会の開催へ**

平成 29 年 6 月 2 日の絆のあんしん連絡会は「男性が集まる場～継続的に通うための仕組みを考える～」をテーマに開催。絆づくり担当課より「男性高齢者の孤立の現状」、基幹地域包括支援センターより「足立区の男性の集まる場の具体例」の話聞き、グループワークに臨みました。



連絡会の様子



「足立区の男性の集まる場の具体例」の講義

**■様々な意見が交わされました**

「なぜ男性は外に出ないのか?」「その理由は何か?」「どのような場所なら興味を持って参加するのか?」など話し合い、男性は背中を押せば出てくることもあるので、「農作業や公園清掃、散歩、ラジオ体操をしてはどうか」「食事であれば男性の興味を引くのではないかと」の意見が出ました。

**■ついに食事会が始動!**

グループワークを受け、男性向け食事会を9月に開催する事となり、参加者の皆さんで「談らん会」という会の名前も決まりました。幹事の太田さんは、「少しでも明るく和やかに、話ができればいいですね。」と話します。毎月1回、皆さんが集まりやすいように、らくらく教室後に開催。現在は約10名の男性が食事を楽しんでいます。



「談らん会」の様子

**【談らん会】**

日 時：毎月1回月曜  
 11時45分～12時30分  
 会 場：足立翔裕園（入谷9-15-18）  
 地域交流センター  
 参加費：500円（食事代）  
 連絡先：地域包括支援センター入谷



**地域包括支援センター一扇**

**TEL 3856-7007**

協力員 69

協力機関 25

**地域の絆のあんしん協力員が活躍中！**

「地域包括支援センター一扇」では、介護予防教室の参加者や、認知症訪問支援事業の調査対象者と関わる中で、地域の頼れる方々を発掘し、協力員として寄り合い支援活動を行っていただけるよう取り組んできました。

**■絆のあんしん協力員 田中テツさんを紹介します！**

田中テツさんは、平成 25 年に協力員兼語らいパートナーに登録されました。昨年 5 月より高浦きくえさんへの寄り添い支援活動で活躍されています。高浦さんはひとり暮らしで、地域の「ふれあいサロン」への参加に興味を持たれていました。現在、田中さんが月一度自宅からサロンへ同行し、地域との交流を楽しんでおられます。



高浦さん(左)と田中協力員(右)

**【高浦さん】**

サロンは色々なものを見せてもらえてとても楽しい。月に一度の参加を本当に楽しみにしています。これからもよろしくお願いします

**【田中協力員】**

待ってくれている人がいると思うと、日々の生活に緊張感がうまれます。近所の付き合いが少なくなっているので、これからも地域で力になりたいです。

田中様の寄り添い支援によって地域のつながりが広がりました。今後のさらなるご活躍に期待します！

**■男性が大活躍！「サロンみのり」**

協力員の糸井美恵子さんと地域のボランティアの滝田博次さんが代表となり、社会福祉協議会の「ふれあいサロン」に登録し、平成 29 年 9 月から毎月開催しています。

この日は、脳トレ、カラオケ、輪投げなどを皆さんで自由に楽しんでいました。「サロンみのり」では、男性参加者が買い出しなどの準備を積極的に行ったり、趣向を凝らした歌集を作ったりなど、大活躍されています。



輪投げの進行役を務める  
滝田さん



糸井協力員

**【サロンみのり】**

日 時：毎月第 2 水曜日  
13 時 30 分～15 時 30 分  
場 所：田中稲荷神社  
(本木北町 14-3)  
参加費：200 円  
連絡先：基幹包括支援センター  
(6807-2460)

**地域包括支援センター江北**

**TEL 5839-3640**

協力員 14  
協力機関 15

**地域と共に絆を育んでいます**

「地域包括支援センター江北」では、地域住民、町会・自治会、民生・児童委員等と連携して住民主体の地域づくりを目指しています。

**■江北六丁目団地夏祭りに参加しました**

平成 29 年 8 月 5 日、毎年恒例の「江北六丁目団地夏祭り」に、地域包括支援センターの職員がボランティアとして参加しました。当日は併設するハピネスあだちの職員とともに、司会や屋台のお手伝い、余興にも飛び入りで。地域住民の方々と交流を深めることが出来ました。今後も継続的に参加し、地域との絆を育み、住み心地の良い地域づくりに貢献できるよう取り組んでいきます。



ステージでの司会も務めました



日が暮れても大勢の人で賑わいました

**■民生・児童委員協議会 江北地区会長の中村さんにお話を伺いました**

**○活動内容を教えてください。**

地域の見守り・声かけ活動を行っています。なかでも児童虐待、一人暮らしの高齢者の孤独死が増えている為、訪問活動を重視しています。また、生活困窮者・高齢者・母子家庭・障がい者などの相談、助言、関係機関との連携等の対応をしています。

**○活動の中で大変なことは何ですか。**

個人情報保護の観点から、以前より情報が得にくくなってきていることが、対応の遅れなどにつながっています。地域においては、オートロックによって連絡が難しいことや、若年層の流入により、短期間での転居による実態把握の困難さと、交流の希薄さが感じられますが、可能な限り情報の収集に努めて参ります。



中村地区会長



**地域包括支援センターさの**

**TEL 5682-0157**

協力員 53

協力機関 34

## さのだからできる地域のつながり

足立区の北東にある「地域包括支援センターさの」のエリアでは、電車もなく移動は主にバスです。だからこそ、強い絆で結ばれた地域の実現に取り組んでいます。

### ■絆のあんしん連絡会

平成 29 年度は「男性高齢者の居場所づくり」をテーマに、絆のあんしん連絡会を開催しました。男性高齢者が参加しやすい活動は何か、どのように周知するか等を話し合いました。

「料理がいいのでは」という意見が出され、今後、地域で「男の料理教室」を開催する予定となりました。



連絡会の様子

### ■「六木四丁目町会サロン」

平成 29 年 6 月から月 2 回のペースでサロンを開催しています。「あだちらくらく体操」の DVD を使った運動や脳トレ等も行い、全体的にはおしゃべりが中心です。男性の参加者が少ないため、サロンとは別に週 3 回グラウンドゴルフを開催したところ、男性高齢者も顔を出してくれるようになりました。



サロンの様子

### ■移動型スーパーが地域を回っています

「ベニスーパー佐野店」の移動スーパー「とくし丸」佐藤さんは、主に買い物に行くことが困難な家庭を訪問しています。

「地域包括支援センターさの」のエリアの他、花畑、保木間、綾瀬、中川周辺を回っています。約 150 名の利用者があり、その 9 割弱が高齢者です。ほとんどが個人宅への訪問で、購入いただいた商品を部屋まで運ぶことも多くあります。週 2 回訪問しているので、利用者の様子の変化や部屋の違和感にも気づくようになりました。心配な方がいれば、地域包括支援センター等に連絡をしています」と佐藤さん。



佐藤さんと移動スーパー

問い合わせ先：「移動スーパーとくし丸」090-1551-1094 担当 佐藤

**地域包括支援センター 鹿浜**

**TEL 5838-0825**

協力員 68

協力機関 23

**参加してよかったと思える絆のあんしん連絡会**

「地域包括支援センター鹿浜」では、男性の居場所づくりの他、消費者問題を落語で考えたり、もしもの為の老い支度講座等を実施しました。

参加者の興味を引くだけでなく、日頃の生活の役に立つ耳寄りな情報を交えて開催し、参加してよかったと思える連絡会を目指してきました。

**■平成 29 年 5 月 17 日 男性の居場所づくりについて**

男性の居場所づくりについて、1部では講義、2部ではグループワークを実施しました。みなさんととても真剣に今後の居場所づくりについて議論されていたのが印象的でした。



高齢者の居場所についての講義風景



グループワークの様子

**■「サロンなごみ」の紹介**

都営鹿浜五丁目団地北部自治会と協力員が運営スタッフとなり誕生した「サロンなごみ」。歌や体操、ビデオ鑑賞、おしゃべり、手工芸など、毎回スタッフが企画を練って参加者の方々を楽しませてくれています。名前の通り、みなさんの心を“なごませる”ほっこり暖かいサロンです。



サロンなごみの様子



サロンなごみのスタッフ

日 時：毎月第2月曜日 13時～15時  
場 所：鹿浜5丁目団地第2集会所

参加費：100円  
連絡先：地域包括支援センター 鹿浜



地域包括支援センター新田

TEL 3927-7288

協力員 55

協力機関 33

## 「男の料理教室」始めました！

絆のあんしん連絡会で男性が参加しやすい居場所について話し合った際、「活動が明確」「共通の趣味・役割がある」が一例に挙げたことを参考に、新田地域学習センターと合同で「男の料理教室」をスタートさせました（平成 29 年度は 4 回開催）。徐々にリピーターが増えてきたため、平成 30 年度も引き続き参加者の輪を広げていきます。

### ■「男の料理教室」開催時の工夫

次の点を意識して、男性が参加しやすい居場所を目指しました。

- ・男性に好まれるメニュー
- ・2～3 名 1 グループと少人数にする
- ・調理器具と食材はあらかじめセット
- ・洗い物の少ない作り方を工夫する
- ・グループ毎に職員が付き、調理器具の使い方などをアドバイス



熱心に料理する様子

### ■今までに作った料理の数々



豚の生姜焼き



ハンバーグ



鮭のホイル焼き

### ■参加者やご家族からのお話

参加男性より

何回か参加しているとみんな顔見知りになります。以前は、顔は知っていても話かけることはありませんでしたが、町中で会うと話をするようになりました。はじめて参加する人にも、色々教えてあげたいですね。

奥様より

普段料理をしない主人に料理教室の参加を勧めました。「おじいちゃんがごはんを作ってくれるから食べにおいで」と孫たちを呼んで、みんなに振る舞ってもらいました。作り方が丁寧で、本当においしかった。また参加を勧めます。

**地域包括支援センター関原**

**TEL 3889-1487**

協力員 105

協力機関 53

**懐メロライブから「梅田クラブ」発足！**

平成 29 年度は「男性の地域での活躍を考える」をテーマに、絆のあんしん連絡会を実施しました。4月、6月と2回にわたり会議を重ね、音楽をテーマにした「懐メロライブ」を開催することが決まりました。

**■テーマは音楽♪**

参加者 150 名を見込み、梅田地域学習センターを予約し、開催日も 8 月 30 日に決定。

ここからの協力員のやる気は頼もしく、着々と準備が進んできました。



グループワークの様子



大盛況の懐メロライブ

**■懐メロライブ 開催！**

梅田地域学習センター(エルソフィア)の 4 階ホールにて、生バンド演奏、ウクレレとフラダンスなど、お楽しみ満載のプレ開催となりました。

参加者 132 人と大盛況。楽しい時間を共有できました。そのうち男性が 55 人。受付、会場設営、入場者の誘導等、協力員の抜群のチームワークでスムーズに進行できました。

参加者からは、「次いつやるの?」と問い合わせが多数あったことから、「ふれあいサロン」として「梅田クラブ」が発足しました。

「梅田クラブ」の特徴は、町会・自治会の垣根を越えて、地域のために協力員が生き生きと活動していること。「地域のちから」を実感しました！

**【梅田クラブ】**

日 時：毎月第 2 水曜日（祝日の場合中止）  
10 時～11 時 30 分

参加費：200 円

場 所：福寿会法人会議室（梅田 7-18-11）

連絡先：基幹地域包括支援センター  
(6807-2460)



第 1 回目 1 月 17 日（水）開催  
35 名が参加されました



# 地域包括支援センター千住西 Tel 5244-0248

協力員 57  
協力機関 37

## 「一人暮らしだけど、ひとりじゃない！」地域づくり・仲間づくり



オレオレ詐欺



ごみ屋敷化



認知症・徘徊



孤独死・発見

「千住西エリア」では上記の全国的な問題に加え、次のような地域課題の解決へ向けて・・・

- ① トポスやイトーヨーカ堂がなくなり、買物(下着等衣料品)がとても不便になった。
- ② 町会・自治会が高齢化している。若い人へ引き継ぎたいが担い手がない。
- ③ アパート等の住まいが老朽化し取り壊しになる。高齢期の住み替え問題 等

加速する超高齢社会に町会・自治会の意識は高まり、地域の会合に職員が出席させてもらうことも増えてきました。これから一人暮らしの高齢者の方が増えていく中、「一人暮らしだけど、ひとりじゃない！」といえる地域づくり・仲間づくりを目指し、地域と連携して取り組んでいます。

### ■わがまちの孤立ゼロプロジェクト

#### 情報共有会(千住河原町自治会)

課題：「食事が作れなくなったらどうする？」  
～高齢者の配食サービスを知りたい～

千住河原町自治会は、「自然体の見守り」を目標に、定期的に見守り報告会を実施しています。今回は、区内で配食サービスを行う3社の協力をいただき配食の試食会を行いました。たとえば、一人暮らしの方へ見守りが必要になったとき、手渡しのお弁当はいかがでしょうか…？



千住河原町自治会の配食サービス試食



絆のあんしん連絡会「生活トラブル」

### ■絆のあんしん連絡会

課題：「生活トラブル・早期発見！」  
～被害に気づくポイントと対応方法～

高齢者を狙う訪問販売・勧誘やインターネットに関わる相談が増えています。「高齢者見守りハンドブック」をもとに、地域住民と、協力員と協力機関で被害に気づくポイントと対応方法について学びました。

**地域包括支援センター千寿の郷 TEL3881-1691**

協力員 17  
協力機関 19

**男の遊び場 「遊悠友（ゆうゆうゆう）サロン」が誕生！！**

平成 26 年度に男の遊び場として、「男の将棋クラブ」が誕生し、平成 29 年度からは、「遊悠友（ゆうゆうゆう）サロン」と更にバージョンアップしました。将棋だけでなく、囲碁、マーじゃんなども楽しむことができる男性限定のサロンです。サロンの看板は大工経験者に教わりながら、サロンメンバーで作りました。

**■毎月運営会議を実施**

サロンにはロコミやポスター、まちでチラシを見た方や、ケアマネジャーからの紹介で参加された方など、毎回 20 名程の参加があります。月 1 回運営委員会を開催し、「定着してもらうためにどうしたらよいか」等、運営について話し合っています。今後の展開に乞うご期待！！



←サロンの様子  
↓事務局長の中山さん



**■サロンは息抜き/中学生との交流も…**

「サロンは息抜きでもあり、楽しみでもあります。これから、将棋や囲碁、マーじゃん以外の活動もできたらと思っています」と、運営委員の細貝さん。

「夏休みには、中学生も遊びに来てくれて対局でき、楽しかったです。将棋を通じて、多世代とも交流できるのはいいですね」と、同じく運営委員の大谷さん。



運営委員の大谷さん（左）  
と細貝さん（右）

**【遊悠友サロン】**

日 時：毎週水曜日 13 時～16 時

場 所：3 階地域交流スペース

(柳原 1-25-15 みなみ薬局隣)

参加費：無料

連絡先：地域包括支援センター千寿の郷



## 地域包括支援センター千住本町 TEL3888-1510

協力員 23  
協力機関 36

### 男性が気軽に参加できるサークルとは

平成 29 年度は「男性の居場所づくり」をテーマに、男性が活動に参加しない理由や、どうやったら活動に参加してくれるかを議論してきました。その結果、男性は身体を動かすことが好きな方が多く、プライドをくすぐるようなネーミングが重要だと結論づけました。

#### ■「千住男男（だんだん）キレイ隊」の誕生

平成 29 年 4 月より、男性が参加できる場をつくるため、地域の皆さんと一緒に話し合いを重ねてきました。その結果、「千住のまちをキレイにしたい」という思いから、大人から子どもまで多くの方が集う「千住ほんちょう公園」をキレイにする男性限定の「千住男男キレイ隊」が結成されました。

平成 30 年 1 月 19 日、いよいよ始動。「千住男男キレイ隊」によるクリーン活動で千住ほんちょう公園を清掃した後、千住本町住区センターに場所を移し、お茶を飲みながら今後の活動を自主的に決めました。



公園がキレイになると気分も晴れやかに



今後の活動について話し合います

#### ■今後の活動

今後の活動内容はみんなでざっくばらんに決めていきます。まずは隊員を増やすことを目標にしているそうです。

興味のある男性の方のご参加をお待ちしております。

##### 【千住男男キレイ隊】

日 時：毎月第 3 金曜日 10 時～12 時  
場 所：千住ほんちょう公園  
(千住 4-22-1)

参加費：無料

連絡先：地域包括支援センター千住本町



千住男男キレイ隊のメンバー



# 地域包括支援センター中央本町 TEL3852-0006

協力員 93  
協力機関 29

## いろいろあります地域の見守り

足立区内では、現在いろいろな見守りの形が見受けられますが、区外の地域では、どんな見守り活動が行われているのか？「地域での見守り実践あれこれ」というテーマのもと、平成 29 年 10 月に絆のあんしん連絡会を開催しました。

### ■所変われば見守りも変わる？ 松戸市「コミュニティ五番街」(絆のあんしん連絡会)

千葉県松戸市のマンション自治会の一つで、独自の見守り活動をしている「コミュニティ五番街」の方々を講師としてお招きしました。高齢化が急激に進んだ「コミュニティ五番街」では、マンション内での孤立死をきっかけに、有志で見守り活動を組織化。活動を通して、「(比較的地縁が薄い都市型の見守りでは)双方の顔が見えない・見えるのバランスがとれた関係づくりを段階的に進めていくことが大事」との考えに至ったそうです。



新井節子運営員による講演

活動の例として、①見守りに抵抗がある人でもお願いの手をあげやすい戸外ごみ出し支援から関係を育み、②「カレーをみんなで食べる会(毎月1回)」に参加してもらうといった、段階を追った無理のない関係づくりの方法について説明をいただきました。

### ■「地域の今昔・会長インタビュー(青井四丁目第四自治会)」

「わがまちの孤立ゼロプロジェクト」に取り組む青井四丁目第四自治会の高山会長から、地域の様子や今の取り組みについて伺いました。

#### 【地域での交流の様子】

**高山会長**：平屋住宅の集まりでしたが、平成元年に集合住宅に改築され、当時の世代がそのまま高齢化してきました。子どもたちが巣立ってからは高齢者同士の交流として集会室を利用してカラオケを開いています。



青井四丁目第四自治会のみなさん

#### 【現在の自治会の取り組み】

**高山会長**：自治会内の高齢化が進む中で、月1回の全体清掃に併せて行う区の美化活動にも30人位の方が参加。参加者を通じ安否確認を実施しています。また美化活動の欠席者で心配な方がいれば、挨拶訪問をしています。



ある日の清掃活動

**地域包括支援センター東和**

**TEL 5613-1200**

協力員 43

協力機関 31

## 顔の見える関係づくりを目指して

「地域包括支援センター東和」の絆のあんしん連絡会では、平成 28 年度は「住んでいる地域の機関を身近に感じてもらいたい」をテーマとして行いましたが、平成 29 年度は「顔の見える関係づくりを目指して」をテーマに、地域で大きな役割を担う関係機関を招き、絆のあんしん連絡会を開催しました。

### ■絆のあんしん連絡会

平成 29 年度の絆のあんしん連絡会は下記の内容で実施しました。

- 5 月 13 日 男性の社会参加及び地域での活躍等を考える
- 6 月 29 日 福祉事務所の新たな体制と地域での役割  
講師：東部福祉課 保護第五係 末永氏
- 9 月 27 日 困ったときはどうしたらいいの？ ～そんな時こそ医療連携室へ～  
講師：東和病院 地域医療連携室 近藤氏
- 12 月 22 日 知っておきたい！誤嚥性肺炎と口腔ケア  
講師：都立駒込病院 歯科口腔外科 小川氏
- 3 月 30 日 精神疾患を持つ方への接し方 ～妄想のある方へのかかわり方～  
講師：大内病院 精神科認定看護師 井出氏

協力員、協力機関、民生・児童委員の方々より「高齢男性の社会参加、地域との交流」をテーマとしてアンケートを実施し、貴重なご意見を頂きました。今後も「顔の見える関係づくり」を目指し、かつ、親しみやすく関係が繋がれるよう取り組んでいきたいと考えています。



東部福祉課 末永氏



都立駒込病院 小川氏



大内病院 井出氏

### ■絆のあんしん協力員の石田さんに聞きました

石田さんは綾瀬自治会の孤立ゼロプロジェクト実態調査の調査員として訪問をする中で、单身の方々の「何か力になれば」と感じ、協力員に登録されたとのこと。

利用者の F さんからは、「この歳になるとなかなか友人ができない。友人ができたみたいで来てくれると安心する」と温かいお話がありました。お互いが笑顔で話をされていたのがとても印象的です。



石田協力員(左)と F さん(右)



**地域包括支援センター中川**

**TEL 3605-4985**

協力員 49

協力機関 30

## 男性が社会参加できる活動の場づくり

平成 29 年度は「男性の社会参加」をテーマに絆のあんしん連絡会を開催しました。年間を通して、地域住民主体での介護予防教室の企画・開催、男性の居場所づくりを目標に取り組みました。

### ■男性が参加しやすいテーマの検討

7 月は、男性の傾向や特徴などを共有したうえで、「男性が関心を持ちやすいテーマ」について企画案を出し合いました。検討の結果、「歴史を知る講座」に決定しました。

10 月は、効果的な案内方法について検討し、協力員の皆様一人ひとりに声掛けをお願いしました。



絆のあんしん連絡会の様子

### ■実行委員会

絆のあんしん連絡会で立ち上がった実行委員会にて、テーマは「中川歴史さんぽ」に決定しました。

散策経路の下見も含めて、計 4 回の実行委員会で、詳しい内容、講師や日程、散策の経路について検討しました。皆さん、積極的に取り組んでくださいました。



実行委員会で検討中

### ■「中川歴史さんぽ」開催

10 月には「歴史講座」を開催し、58 名が参加、地域の歴史を学びました。11 月には中川地域の史跡を巡る「史跡散策」を行い、参加者 30 名のうち 19 名が男性ということで、男性の歴史に対する興味や関心の高さがうかがえました。

参加者からは「散策に参加して友人ができた」、「歴史は面白い。自分の住んでいる地域の歴史を知って愛着が増した」などの感想が聞かれました。

今後も、継続的な活動へむけての検討や既存の活動の活性化について取り組んでいきます。



中川歴史さんぽの様子  
講師の話に真剣に耳を傾けています

## 地域包括支援センター西綾瀬 Tel 5681-7650

協力員 19

協力機関 14

### 既存の社会資源に男性の参加者を増やすため、取り組みました！

平成 29 年度は、男性の孤立予防のために、毎月「地域包括支援センター西綾瀬」で行っている認知症カフェ「おひさまカフェ」を題材に、絆のあんしん連絡会を開催しました。

連絡会では、なぜ男性の参加者が少ないのか、どのような取り組みを行うと男性参加率が向上するのか、カフェの内容や誘い方の工夫について話し合いを重ね、ボランティアの方々のご協力を頂き、試行しました。



絆のあんしん連絡会での議論の様子

#### ■おひさまカフェで囲碁・将棋コーナーを設置

「男性は何かきっかけがあれば、興味を持つ人がいるのかも？」「町会等で顔馴染みの人が声をかけ続けてみては？」「カフェのチラシを工夫してみてはどうか？」「男性が参加しやすい囲碁、将棋や麻雀があると継続して来てくれるのかもしれない…」と皆でアイデアを出し合い、カフェの要素として取り入れました。昨年度と比べ、囲碁・将棋を楽しみに来てくださる男性が増えました。

目的があると誘いやすい・参加しやすいということが分かった反面、実際に集える「場」がまだまだ少ない地域がある事も分かりました。



真剣に将棋を指しています

#### 【おひさまカフェ】

日 時：毎月第 4 土曜

14：00～16：00

場 所：西綾瀬在宅サービスセンター

(西綾瀬 3-2-1)

参加費：100 円

連絡先：地域包括支援センター西綾瀬

#### ■絆のあんしん協力機関の紹介

西綾瀬郵便局では、地域包括支援センターの広報誌や行事案内の掲示の他、来店される高齢者のお客様の中で、心配なご様子の方がいれば、ご案内等を行っています。また、何かあれば地域包括支援センターと連携を取りながら、日々の見守り活動を行っています。



田中局長（左）と山田主任（右）



## 地域包括支援センター西新井 TEL 3898-8391

協力員 28  
協力機関 31

### 地域の健康や支えあいの居場所づくりを目指して

平成 29 年度は、男性の活躍できる場所についての意見交換を中心に、絆のあんしん連絡会を開催しました。

協力員、協力機関の皆さんのご意見やお力をいただき、それぞれの得意分野を発揮した地域づくりへ向けて進んでいます。

#### ■地域の健康づくりと見守りで活躍中～絆のあんしん協力機関・大田乳業の紹介～

協力機関である大田乳業は、日頃から牛乳などの配達を通して、地域とのふれあいを大切にしています。「地域包括支援センター西新井」で実施している介護予防教室の骨密度測定に参加していただきました。また、地域の高齢者施設の祭りでは「出張骨密度測定会」を実施し、健康の秘訣も聞けるなど、参加者の皆さんは大満足。地域住民が健康であることが地域の活性化につながると考えています。



骨密度測定会



ただいま測定中

#### ■絆のあんしん連絡会～男性が参加しやすいサロンの意見交換会～

基幹地域包括支援センター地域福祉課より、サロンの現状や必要性などの講義を受け、「男性に来てもらうにはどうしたらよいか」を話し合い、「サロン名は大事」「話は苦手だが健康や病気の話は聞く」等意見があがりました。それらを参考にし、協力機関である大内病院からのご協力もあり、介護予防教室の男性卒業生によるサロンが誕生！サロン名は「西新井男師」！西新井大師のお膝元で、健康マージャンに健康将棋やカラオケ、大内病院の医師の講義など、身体に良いサロンを目指していきます。



絆のあんしん連絡会の様子

#### 【西新井男師（にしあらいだんし）】

日 時：第 4 火曜日 10 時～12 時

場 所：居宅支援事業所ひだまり

（西新井 5-41-1 大内病院近く）

参加費：無料

連絡先：基幹地域包括支援センター

（6807-2460）

## 地域包括支援センター西新井本町 TEL3856-6511

協力員 19  
協力機関 23

### 地域に高齢者の新しい居場所が出来ました!!

これまで、西新井栄町地域には「ふれあいサロン」がありませんでしたが、平成29年8月に民生・児童委員と協力機関との共同で「サロン栗の実」が立ち上がりました。

#### ■きっかけ

民生委員として地域で活動していた秋本さんは、地域で孤立している高齢者を心配されていたそうです。ある時、民生・児童委員の研修会で「ふれあいサロン」を知ることとなり、「高齢者に地域とつながりを持ってもらえるような居場所を自分も作りたい」と考え、「基幹地域包括支援センター」へ相談されたそうです。

時を同じくして、協力機関に登録した「レイス治療院」の平賀さんは、事務所の空きスペースを地域のために役立てたいと思い、地域包括支援センターへ相談されました。

こうして、秋本さんと平賀さんの思いが一つとなって「サロン栗の実」が立ち上がりました。

#### ■開催内容

秋本さん、そして地域の方にもスタッフとしてご協力をいただきながら、毎月開催しています。参加者は6~7名ほどで、お知り合いの方からの紹介や、チラシを見てサロンを知ったことが、参加のきっかけとなったとのこと。

サロンでは、体操やゲームをしたり歌を歌ったりするほか、お茶やお菓子をいただきながら会話を楽しむなど、和気あいあいとした明るい雰囲気で開催されています。

#### 【サロン 栗の実】

日時：毎月第2火曜日  
9時30分~11時30分  
会場：レイス治療院（西新井栄町2-24-12）  
費用：100円  
連絡先：基幹地域包括支援センター  
(6807-2460)



代表者の秋本民生委員



レイス治療院の平賀さん



スタンプカードもあります

昔、サロンのある周辺には栗林があったとのこと。「栗の実」という名前は、この地域の子ども会やサッカーチームの名前にもなるなど、地域の方にはとてもなじみがあることから秋本さんが名付けられました。

**地域包括支援センターはなはた TEL3883-0048**

協力員 22  
協力機関 16

**「花畑エリアで地域デビュー連続講座」から引きこもり予防への呼び掛け**

「地域包括支援センターはなはた」では、社会福祉協議会、花畑地域学習センターと共催して、花畑地域にお住まいのシニア世代（あえて高齢者という言葉は使いません）の方々が、いつまでもお元気で活躍できるようにと、就労・地域参加・地域貢献活動を支援する連続講座を開催しました。

**■「明日からできる花畑・地域活動のしおり」はシニアのための便利帳**

この講座は、シニア世代の「まだまだ働きたい!」「ボランティアをして人の役に立ちたい!」「趣味を見つけない!」「友達を見つけない!」「いつまでも健康でありたい!」等、さまざまな思いを身近な場所で実現するために行われています。



60歳からの就労についての講座の様子



そば打ち同好会サークル体験の様子

講座参加者にお配りした「明日からできる花畑・地域活動のしおり」には、花畑地域で行われているサークル活動や健康体操教室、そしてボランティア、サロン活動の一覧が掲載されており、家で何もすることがなく退屈に過ごしている方に、「近くでこんなことやっているよ!」と情報をご案内できる冊子です。

絆のあんしん連絡会では、専門相談協力員・協力員・協力機関・他関係者にも、「明日からできる花畑・地域活動のしおり」をお配りしています。

引きこもりの心配のある方を見掛けた時には、この冊子を活用して、外に出るよう呼びかけのお願いをしました。

花畑のシニア世代の方々が、元気に活躍するための便利帳。ご希望の方は「地域包括支援センターはなはた」までお問い合わせ下さい。



しおりの見本



<b>地域包括支援センター一ツ家</b> <b>TEL 3850-0300</b>	協力員    26
	協力機関    37

### 誘い合って居場所へ行こう

「地域包括支援センター一ツ家」では、絆のあんしんネットワークを通じてサロンや体操教室、その他さまざまな「居場所」の活性化に取り組み、孤立予防の地域づくりを目指しています。

#### ■絆のあんしんネットワーク連絡会（平成 29 年 5 月 31 日開催）

サロン等の居場所づくりの活動をされている方々や協力員、協力機関の皆さん、町会・自治会や民生・児童委員の皆さんなど 22 名の関係者が集まり、「誘い合って居場所に行こう」をテーマにグループワークを行い、孤立しがちな男性でも行きやすい居場所づくりや周知方法、誘い方などについて、以下のようなご意見や実践報告をいただきました。

<p>★雰囲気★</p> <ul style="list-style-type: none"> <li>・いつでもオープンしている</li> <li>・知り合いがいて話ができる</li> <li>・ドアが開いていて、開放的</li> <li>・自宅から歩いて行ける</li> <li>・放っておいてくれる</li> <li>・担い手が男性である</li> </ul>	<p>★活動★</p> <ul style="list-style-type: none"> <li>・役割や仕事がある</li> <li>・飲食できる</li> <li>・祭りやイベント</li> <li>・健康チェック</li> <li>・スポーツ</li> <li>・ゲームやマージャン</li> </ul>	<p>★誘い方・周知方法★</p> <ul style="list-style-type: none"> <li>・数日前に電話で誘う</li> <li>・一緒にその場に行く</li> <li>・妻について行く</li> <li>・知り合いについて行く</li> <li>・手伝ってほしいと頼まれる</li> </ul>
---	---	--

#### ■「お休み処」とサロン「マハロ」の 多世代交流イベント (平成 29 年 12 月 9 日開催)

社会福祉協議会の「ふれあいサロン」である「マハロ」と花保商店会の地域の交流の場、「お休み処」が協力して多世代交流イベントを企画しました。当日は約 60 名の高齢者と小学生が参加し、参加された方の中には普段あまり接することのない小学生と交流ができ、うれしい気持ちとともに、刺激を受け、世代の垣根を越えて親しみが持てる等の感想を頂き、イベントは大成功に終わりました。



地域の小学生との交流の様子

小学生たちは、事前にお休み処で実施された高齢者疑似体験で学んだ高齢者への心配りを発揮し、地域の方にお披露目することができました。

協力員が友人を誘い、普段の参加者に加えて新たな参加者もいらっしやった様子でした。「場所は知ってたけど入ったことなかったわ」という声も聞こえました。

## 地域包括支援センター一日の出 TEL 3870-1184

協力員 26  
協力機関 20

### 垣根なく多世代とつながる、みんなにやさしい地域づくり

「地域包括支援センター一日の出」では、日ノ出町団地を拠点に世代を越えた活動が盛り上がりを見せています。子どもや子育て世代と高齢者が互いに見守り、見守られ、支え合う地域を目指し取り組んできました。

#### ■地域に家族のような居場所を～ひので※地域食堂～

協力機関に登録している「NPO ワーカーズコープ」を中心に世話人会が発足し、季節に合った食事と交流の場を提供しています。3ヶ月に1度、日ノ出町団地の集会室で子どもから高齢者まで多世代が楽しく交流しながら食事ができます。「日の出わくわくクラブ学童保育室」の子ども達が調理を手伝い、皆で作る食事は毎回美味しい！と大好評です。家族のようなあたたかい居場所を地域でつくることを目指しています。



参加者は毎回約 100 人！  
みんなでワイワイおいしくいただきます



季節のイベントも同時開催！  
10月は仮装した子供たちによる  
ハロウィンパレードを実施

#### ■認知症の理解を多世代へ～小学生向け認知症サポーター養成講座実施～

日頃から、地域の見守りについて情報交換をしている協力機関の「日の出わくわくクラブ学童保育室」に通う子ども達を対象に、認知症サポーター養成講座を開催しました。

小学生が理解しやすいようゲームを交えて認知症の方の脳の仕組みを学び、認知症の方への対応をロールプレイで体験しました。今後も地域の協力機関と連携を深め、様々な世代・コミュニティを対象に認知症サポーター養成講座を実施し、認知症の方にもやさしい地域づくりを考えています。



32名の小学生サポーターが誕生！



**地域包括支援センター保木間 TEL 3859-3965**

協力員 63  
協力機関 43

**男性の居場所づくり ～男のそば打ち～**

「地域包括支援センター保木間」で行った絆のあんしん連絡会で、男性が参加したいと思う内容、男性を誘うにはどうしたらよいかをグループで話し合い、様々な意見があがりました。その中で楽しく料理も食事もできる、「男のそば打ち」を行うことにしました。

**■第1回 「男のそば打ち」(平成29年7月) 参加者5名**

地域で日頃の社会参加が少ない男性をメインに声かけしてお誘いしました。そば打ちは初めての方がほとんどでしたが、皆さん手際よく作ることができました。同席頂いた「そば打ち同好会」の女性に、てんぷらを揚げていただき、みんなで一緒に食べました。自分たちで作ったそばは格別で、「このような機会をどんどん作ってほしい」「次回も参加したい」という声があがりました。



初めてのそばうちに挑戦



完成したそばとてんぷら！

**■第2回 「男のそば打ち」(平成29年10月) 参加者9名**

社会参加の少ない男性を誘い出すのは難しいことがわかり、第2回は地域の65歳以上の方を対象に、声掛けや回覧、掲示板を利用して誘いました。その結果、第1回よりも増え、参加者9人に。友人に声をかけられて一緒に参加した方、奥様に誘われて参加した方などがいらっしゃいました。今後は地域の方が主体となり男のそば打ちを続けていくことを考えています。



グループの方と協力しながら、そばを作りました



## 地域包括支援センター一本木関原 Tel5845-3330

協力員 45  
協力機関 28

### 絆のあんしん協力員・協力機関の新しい仲間が増えました！

長年、地域を見守っていただいている方々を協力員・協力機関に迎え、地域の見守りの輪がより一層強まりました。

#### ■田内協力員の紹介 ～常連さんや地域の方々に気にかけて見守りしています～

関原で長年床屋を営んでおり、町会の役員として活躍する傍ら、地域の方々の見守り活動を行っています。



床屋の前にて

近くには幼稚園があるため園児が安全に通園できるように、環境を整えたり、ごみ集積所の清掃をするなど、積極的に行っています。「いつも元気にお店に来ていた人が来ないので心配だよ」と気になることがあると地域包括支援センターの職員にお知らせいただいています。「困っている人を見ると放っておけないんだ」と笑顔でお話されていました。



親しみやすい  
雰囲気の内店

#### ■協力機関の紹介「更生施設本木荘」～地域との関係づくりを大切にしています～

自立した生活を営むことが困難になった方々の支援を行っている「更生施設本木荘（関原 1-4-29/3848-1077）」の職員の皆さんに、日頃より地域貢献、地域とのつながりを持ちたいというあたたかい思いがあります。

入所、通所されている皆さんにもその思いが伝わり、地域との関係を構築しています。毎年、夏祭り、餅つきを開催し、地域の皆さんと楽しく参加されています。週2日公園の清掃活動、地域食事会の会場（本木荘の会議室にて地域高齢者の方に向けて食事サービス）の提供を行っています。自立支援担当主査の岩田氏は「これからも地域とのつながりを大切にしていきたい」と絆のあんしん連絡会や認知症カフェで話されていました。



連絡会で講師をお願いしました



地域行事の様子



## 地域包括支援センター六月

TEL 5242-0302

協力員 44

協力機関 18

### 絆のあんしん協力員の方や地域の方々と立ち上げた認知症カフェ

「地域包括支援センター六月」では、絆のあんしん連絡会で居場所づくりや孤立のおそれのある方への支援について話し合いを行いました。

その結果、居場所づくり及び、認知症になっても安心して暮らせる地域づくりの一環として、認知症カフェを立ち上げることとなりました。

#### ■六月オレンジほっとカフェ

絆のあんしん連絡会をきっかけにして、「ゆうあいの郷六月」で平成 29 年 4 月からオレンジカフェ(認知症カフェ)が始まりました。認知症の方、ご家族の方だけでなく、認知症予防に興味のある地域の方も毎回 10 名～15 名参加しています。

2 名の協力員がスタッフ兼話し相手として活躍しています。また、他の協力員の方も近所の方に声をかけて一緒に参加してくださっています。

この「六月オレンジほっとカフェ」では、いろいろ質問されたり、なにかやらされたりすることはありません。名札も名簿もありません。ご相談がある場合は個別に対応をしています。

また、途中から参加しても、途中で退席しても自由となっていますが、開催時間中に職員が「認知症について」の講話を 20 分程度行っています。

「六月オレンジほっとカフェ」は、和やかな雰囲気の中でコーヒー等を飲みながら、悩み事相談や情報交換ができる楽しい集いの場にしていきたいと思っています。

どうぞ、お気軽にお越しください。



ボランティアの野口さん（左）と  
占部さん（右）



和やかなカフェタイムです

#### 【六月オレンジほっとカフェ】

日 時：毎月第四月曜日

13:30～15:00

場 所：ゆうあいの郷六月

(六月 1-6-1)

参加費：飲み物一杯目のみ無料

連絡先：地域包括支援センター六月

# 資料編

---

## 平成29年度 絆のあんしんネットワーク連絡会 実施一覧

## ■絆のあんしんネットワーク連絡会

絆のあんしん協力員、絆のあんしん協力機関、民生・児童委員など関係者が集まり、福祉啓発・能力向上のための勉強、ネットワークづくり、地域の状況把握、活動の方向性、地域の課題などについて話し合う定例会。開催頻度は概ね年6回。

地域包括支援センター	開催日	参加人数	内容
基幹	平成29年5月22日	22	男性のいきがづくりを考えよう
	平成29年8月9日	15	男性の居場所を考えよう
	平成29年9月25日	15	福祉整理の現場から見える「地域の見守りと支援の大切さ」 講師: あんしんネット 整理コーディネーター 杉山氏
	平成29年11月20日 【基幹・関原合同】	58	介護事業者の立場から見たゴミ問題・ゴミ捨て活動体験の報告 講師: あんしんネット 整理コーディネーター 杉山氏
	平成30年3月15日	6	基幹エリアの男性の居場所について
あだち	平成29年6月9日	24	男活してみませんか? ~いきいきセカンドライフ~
	平成29年9月6日	26	地域で出来る見守り活動 ~活動報告会~ 講師: NPO活動支援センター 宮本氏、NPO法人足立ほがらかネットワーク 福田氏、民生委員 沢村氏
	平成29年12月5日	24	わたしにも出来るこんな事~絆のあんしんネットワーク活動入門編~
	平成30年3月6日	7	地域を知ろう! ~絆のあんしんネットワーク活動準備編~
伊興	平成29年4月22日	23	男性の社会参加および地域での活躍等を考える
	平成29年6月24日	23	緊急時の対応 講師: アサヒサンクリーン 阿部氏
	平成29年8月26日	30	地域で支えるお年寄りの終活について 講師: 終活コンシェルジュ 菊池氏
	平成29年10月14日	28	定年退職後の地域活動について 講師: 男ボラ粹生倶楽部 副委員長 荒氏、基幹地域包括支援センター 地域福祉課 斉藤氏
	平成29年12月16日	28	高齢者の消費生活トラブルについて 講師: 足立区消費者センター 消費生活相談員 藤沢氏
	平成30年2月24日	23	男性の社会参加について
入谷	平成29年6月2日	32	男性が集まる場~継続的に通うための仕組みを考える~
	平成29年7月27日	34	地域包括支援センターを知ろう! 講師: 高齢福祉課 在宅支援係 柴田氏
	平成29年10月11日	24	特別養護老人ホームを知ろう! 講師: 紫磨園 生活相談員 手川氏、足立翔裕園 阿部氏、ケアホーム足立 施設長 安田氏、古千谷苑 生活相談員 荒井氏
	平成30年2月2日	19	わたし達の町の災害特性 ~特に水害について~ 講師: 足立区災害対策課長 八鍬氏
	平成30年3月14日	18	理想の居場所を考えよう ~7丁目サロンの設立を振り返る~
扇	平成29年5月31日	44	男性の居場所づくり・社会参加について



地域包括支援センター	開催日	参加人数	内容
扇	平成29年7月26日	30	男性の居場所づくり・社会参加について
	平成29年11月29日	21	高齢者世帯の災害対策について日ごろからできること 講師: 足立区災害対策課長 八鍬氏
	平成30年1月31日	32	人生のエンディングに備えよう～自分らしく古い支度～ 講師: 権利擁護センターあだち 時枝氏
	平成30年3月28日	24	平成29年度の活動報告
江北	平成29年5月24日	25	足立の福祉の“いま”を知る 講師: 基幹地域包括支援センター 地域福祉課 花本氏
	平成29年7月26日	18	家庭の食中毒予防について 講師: 足立保健所 生活衛生課 吉村氏
	平成29年11月22日	15	高齢者を支える福祉用具 講師: 株式会社 トーカイ 足立営業所 高橋氏
	平成30年1月31日	19	地域で防ごう! 消費者被害 講師: 足立区消費者センター 消費生活相談員 小貫氏
	平成30年3月28日	18	高齢者の権利擁護について
さの	平成29年5月20日	31	高齢者の居場所づくり
	平成29年7月15日	33	地域の居場所の作り方 講師: 基幹地域包括支援センター 地域福祉課 下鳥氏
	平成29年9月16日	30	男性高齢者の居場所づくり ・地域のサロンの紹介 ・地域と個人でできることを考える
	平成29年11月18日	11	男性高齢者の居場所づくり ・地域資源の情報共有
	平成30年1月20日	29	男性高齢者の居場所づくり ・第一回から第四回のまとめ
	平成30年3月17日	30	男性高齢者の居場所づくり
鹿浜	平成29年5月17日	33	高齢者・男性の居場所について 講師: 基幹地域包括支援センター 地域福祉課 平氏
	平成29年7月20日	15	認知症について理解しよう 講師: 医療法人社団大和会大内病院 東京都認知症疾患医療センター 北村氏
	平成29年9月27日	21	地域の高齢者の見守りについて ～消費者被害にあわないために～ 講師: 全国消費者生活相談員協会 光宗氏
	平成30年1月24日	19	もしものための古い支度 講師: 権利擁護センターあだち 時枝氏
	平成30年3月14日	24	第1部: 落語・詐欺の電話にやもう出んわ 第2部: 地域ケア会議 男性のいばしょづくりについて ～経過と今後の展望～
新田	平成29年5月24日	17	男性が気軽に参加できる地域の取り組み・周知方法について考える (新田地域)
	平成29年7月26日	25	男性が気軽に参加できる地域の取り組み・周知方法について考える (江南地域)
	平成29年9月27日	14	男性が参加しやすい取り組み・周知方法について考える(新田地域)

資料編 絆のあんしんネットワーク連絡会実施一覧

地域包括支援センター	開催日	参加人数	内容
新田	平成29年11月22日	17	男性が参加しやすい取り組み・周知方法について考える(江南地域)
	平成30年1月24日	13	お出かけマップ(仮)について考える(新田地域)
	平成30年3月22日	19	お出かけマップ(仮)について考える(江南地域)
関原	平成29年5月18日	43	男性の地域での活躍を考える①
	平成29年6月15日	45	男性の地域での活躍を考える②
	平成29年7月20日	43	福祉整理の現場から見える「地域の見守りと支援の大切さ」 講師:あんしんネット 整理コーディネーター 杉山氏
	平成29年11月20日 【基幹・関原合同】	58	介護事業者の立場から見たゴミ問題・ゴミ捨て活動体験の報告 講師:あんしんネット 整理コーディネーター 杉山氏
	平成30年3月20日	49	「食と栄養の常識・非常識」正しい食習慣で楽しく健康に
千住西	平成29年5月17日	21	これから暮らしに役立つサービスを知ろう
	平成29年5月30日	27	ひとり暮らしになっても、地域とつながっていくために ～もっと男性の参加・活躍を増やそう!～
	平成29年7月12日	29	ひとり暮らしになっても、地域とつながっていくために ～もっと男性の参加・活躍を増やそう!パート2～
	平成29年8月16日	26	生活トラブル・早期発見～被害に気づくポイントと対応方法～ 講師:足立区消費者センター 消費生活相談員 青陰氏
	平成30年1月19日	25	ひとり暮らしになっても、地域とつながっていくために ～もっと男性の参加・活躍を増やそう!パート3～
	平成30年2月14日	36	生前整理・遺品整理のプロから学ぶ「片付けのコツ」
千寿の郷	平成29年4月25日	21	2017年度足立区重点政策について～予算編成のあらましを読み解く～
	平成29年6月27日	23	男の居場所づくりについて～遊悠友サロンの取り組みから考える～
	平成29年7月25日	21	地域の情報共有・交換～熱中症予防訪問等を通じて～
	平成29年9月26日	27	これからの地域について考える「高齢者サロンに取り組んで～サロンから見える地域の実態～」講師:NPO法人 たんぽぽ会 事務局長 中村氏
	平成29年11月28日	21	郵便窓口で認知症のお客様にどのように対応すべきか 講師:足立柳原郵便局長 渡辺氏、上野郵便局長 千島氏
	平成30年3月14日	4	協力員同士の交流
	平成30年3月27日	19	下半期の活動の振り返り
千住本町	平成29年4月25日	17	男性が参加したいと思える居場所づくりについて
	平成29年6月23日	33	男性が参加しているサロンについて

地域包括支援センター	開催日	参加人数	内容
千住本町	平成29年8月29日	30	男性が参加できるサークルを作ってみよう
	平成29年10月23日	26	男性が参加できるサークルを作ろう
	平成29年12月7日	22	男性のためのサークル作る！
	平成30年2月27日	28	男性の居場所づくり
中央本町	平成29年5月26日	10	女性だけでなく、男性も輝く介護予防自主グループはどのようにしてできたのか「げんきに歩こう会」の活動事例を振り返り
	平成29年8月4日	43	高齢期に注意が必要な糖尿病という病気～見守り支援をする際のポイントあれこれ～ 講師：看護師 須藤氏、地域医療連携室 社会福祉士 武藤氏
	平成29年10月31日	36	地域での見守りの実践あれこれ～コミュニティ五番街の活動から見たこと～
	平成30年3月20日	35	自宅での看取りについて考える～住み慣れた地域で最後まで過ごすこと～
東和	平成29年5月19日	14	男性の社会参加及び地域での活躍等を考える
	平成29年6月29日	31	福祉事務所の新たな体制と地域での役割 講師：東部福祉課 保護第五係 末永氏
	平成29年9月27日	30	困ったときはどうしたらいいの？～そんな時こそ医療連携室へ～ 講師：東和病院 地域医療連携室 近藤氏
	平成29年12月22日	25	知っておきたい！誤嚥性肺炎と口腔ケア 講師：都立駒込病院 歯科口腔外科 小川氏
	平成30年3月30日	31	精神疾患を持つ方への接し方～妄想のある方へのかかわり方～ 講師：大内病院 精神科 認定看護師 井出氏
中川	平成29年5月23日	15	男性の地域での活躍の場・仕組みづくりについて考える
	平成29年7月14日	31	地域活動参加へのきっかけづくりを考える
	平成29年9月22日	23	地域活動への参加 きっかけをつかみにくい男性への案内方法について
	平成29年12月1日	15	中川歴史さんぽ開催報告・振り返り
	平成30年1月25日	6	孤立ゼロプロジェクト寄り添い支援活動意見交換会
	平成30年3月20日	14	今年度の振り返り
西綾瀬	平成29年5月19日	30	男性が地域で活躍できる役割・仕組みについて ～孤立しない！させない！地域づくりを～
	平成29年7月21日	16	男性が地域で活躍できる役割・仕組みについて② ～おひさまカフェの男性参加率をあげるには～
	平成29年9月15日	9	協力員を中心に見守り・個別の寄り添い支援活動の振り返り、意見交換
	平成29年11月17日	25	男性が地域で活躍できる役割・仕組みについて③ ～孤立しない！させない！地域づくりのために「参加できる場、誘いあう活動」をみつけよう～



資料編 絆のあんしんネットワーク連絡会実施一覧

地域包括支援センター	開催日	参加人数	内容
西綾瀬	平成30年1月19日	25	認知症学習会～住み慣れた地域での暮らしを支えるために～ 講師: 認知症疾患医療センター 大内病院 看護師 北村氏
	平成30年3月16日	17	平成29年度事業報告 平成30年度絆のあんしん連絡会に関する意見交換
西新井	平成29年5月22日	22	男性が地域で活躍できる役割・仕組みについて考えてみましょう
	平成29年7月31日	22	消費者教室「悪質商法から高齢者を守ろう」
	平成29年11月29日	20	男性の居場所、サロンについて考えてみましょう！ 講師: 基幹地域包括支援センター 地域推進課 平氏
	平成30年1月31日	23	高齢者の精神疾患をもつ方への関わり方 講師: 大内病院 精神科 認定看護師 井出氏
	平成30年3月28日	15	地域の事故・防犯等最新情報について 今年度の西新井地域ふれあいサロン報告と今後のサロン活動について
西新井本町	平成29年4月4日	8	地域ケア会議について 情報交換・意見交換 どんなことが地域で起こっているか
	平成29年6月6日	20	「男性の孤立・男性が地域で活躍できる役割や仕組みについて」グループワーク
	平成29年8月1日	20	あんしんネットワーク関係者の活動内容について
	平成29年10月3日	20	意見交換会(地域の見守り、通報に関して何が出来るか)
	平成29年12月5日	19	男性の孤立防止に関する寸劇
	平成30年2月6日	13	地域支援マップとは
はなはた	平成29年5月31日	38	男性の社会参加・地域とのつながりを促進するにはどうしたらよいか
	平成29年7月26日	30	孤立予防とフレイル予防
	平成29年9月27日	35	活動の報告「花畑地域資源マップの紹介」「活動サークルの紹介、蕎麦打ち同好会、桑袋サロン」「男性が集う場所、繋がりをつくるためにはどうしたらいいか」グループワーク
	平成29年11月29日	39	はなはたエリア内外の「男性の集い場」や活動の紹介 包括はなはた企画「男性の集い場」計画の報告
	平成30年1月31日	36	男性の集いの場経過報告、はなはたエリアで地域デビュー講座報告
	平成30年3月28日	31	今年度振り返り情報交換会「男性の社会参加」への取り組みに関するご意見、ご要望等
一ツ家	平成29年5月31日	22	あんしんして暮らしたい！誘い合って「居場所」に行こう
	平成29年7月19日	25	あんしんして暮らしたい！誘いたくなるイベントを考えよう
	平成29年9月27日	22	あんしんして暮らしたい！「地域にあるサロン・居場所を巡ろう」
	平成29年11月29日	22	あんしんして暮らしたい！「地域にあるサロン・居場所を巡ろう②」

地域包括支援センター	開催日	参加人数	内容
一ツ家	平成30年1月31日	21	あんしんして暮らしたい！「居場所のこれからを考えよう」
	平成30年3月26日	13	今年度の絆のあんしんネットワークを振り返ろう
日の出	平成29年4月18日	25	今年度の足立区における地域ケア会議について
	平成29年5月30日	23	男性の居場所づくりについて
	平成29年6月20日	24	「自分達の住む地域でできそうな取り組みを考える」グループワーク
	平成29年8月15日	15	地域の活動を見える化！マップ作りについて
	平成29年10月17日	19	地域の活動を見える化！マップ作りについて
	平成29年12月19日	19	①男性の居場所づくりや活動について ②地域の活動を見える化！マップ作りについて
	平成30年2月20日	25	「男性向けの活動の場づくり」に向けて
保木間	平成29年5月20日	51	男性の社会参加について
	平成29年7月15日	35	防犯・振り込め詐欺について
	平成29年9月16日	40	男性の社会参加について
	平成29年11月18日	30	男性の社会参加について「足立区の認知症への取り組み」
	平成30年1月20日	40	インフルエンザ・ノロウイルスについて
	平成30年3月17日	42	絆のあんしんネットワークについて
本木関原	平成29年5月25日	30	「男性の社会参加・社会活動」についての話し合い
	平成29年8月24日	19	熱中症予防について 講師：大塚製薬 保土田氏
	平成29年10月26日	21	みんなで支え合うまちづくり 講師：基幹地域包括支援センター 地域福祉課 桑原氏
	平成29年12月7日	24	更生施設本木荘～地域の社会資源に繋がらない方への支援～ 講師：本木荘 自立支援担当主査 岩田氏
	平成30年3月22日	21	今年度の振り返り・来年度へ向けて
六月	平成29年5月26日	26	地域活動に参加してみようという動機や意欲を持ってもらうためには？
	平成29年7月28日	36	孤立している男性高齢者に地域とのつながりを持ってもらうためには？
	平成29年9月29日	28	大地震に備えて 講師：足立区災害対策課長 八鍬氏

資料編 絆のあんしんネットワーク連絡会実施一覧

地域包括支援センター	開催日	参加人数	内容
六月	平成29年11月24日	27	地域ケア中会議の報告
	平成30年1月24日	25	孤立防止策研究発表(アークシェアード・ピーアーク足立)
	平成30年3月23日	27	ふれあいポリス・絆づくり担当課より情報提供、アンケート報告、来年度連絡会の日程
西部ブロック合同	平成29年10月31日	20	地域を支えるみんなの居場所 講師:基幹地域包括支援センター 地域福祉課 平氏
中部ブロック合同	平成30年1月24日	74	「ごみ屋敷にならないために地域で出来ること」 講師:足立区ごみ減量推進課 生活保全課 足立消防署
日の出 千寿の郷	平成29年5月23日	58	第7回常東地域あんしん拡大推進会議 住民GW認知症への理解を具体的に地域へどのようにひろげていくか 事業所GW対応事例からみえる地域課題
	平成29年7月12日	19	第1回常東地域あんしん拡大推進会議 専門機関会議(事業所)
	平成29年8月22日	18	第2回常東地域あんしん拡大推進会議 専門機関会議(事業所)
	平成29年9月28日	18	第1回常東地域あんしん拡大推進会議 住民グループ会議
	平成29年9月29日	17	第3回常東地域あんしん拡大推進会議 専門機関会議(事業所)
	平成29年10月30日	48	第8回常東地域あんしん拡大推進会議
	平成29年11月28日	13	第4回常東地域あんしん拡大推進会議 専門機関会議(事業所)
	平成29年12月19日	13	第5回常東地域あんしん拡大推進会議 専門機関会議(事業所)
	平成30年1月23日	12	第6回常東地域あんしん拡大推進会議 専門機関会議(事業所)
	平成30年2月28日	49	第9回常東地域あんしん拡大推進会議
	平成30年3月27日	17	第7回常東地域あんしん拡大推進会議 専門機関会議(事業所)



## 孤立ゼロプロジェクト進捗状況（平成30年5月末現在）

## 1 孤立ゼロプロジェクト推進活動開始町会・自治会について

平成30年3月末で全ての町会・自治会が孤立ゼロプロジェクト推進活動1回目調査が終了しました。また、2回目の調査を実施した町会・自治会が5割を超えました。

全町会・自治会数	調査開始町会・自治会数	実施率/終了率
440団体（※1）	440団体（※2）	100%
上記のうち2回目以上調査終了数 245団体		55.68%

※1 調査後に休会した4団体を含む ※2 調査後に解散した5団体を除く

## 2 高齢者実態調査実施状況について

累計の調査世帯数は42,000世帯を超え、孤立のおそれがある世帯が5,176世帯見つかりました。孤立のおそれの割合については約13%となっています。

調査世帯数	孤立なし	孤立のおそれ	入院・不在等	不同意
42,744世帯 (52,177人)	31,411世帯 (38,947人)	5,176世帯 (6,420人) 13.40%	4,106世帯 (4,339人)	2,051世帯 (2,471人) 5.31%

## 3 調査世帯のその後の対応について

実態調査にて「孤立のおそれ」「入院・不在等」「不同意」の判定が出た世帯に対して、地域包括支援センターがアセスメントを行ったところ、3,684世帯が地域社会や支援につながる結果となりました。

	地域包括支援センターにより状況確認中	孤立状態でないと判断	地域社会や支援につながった			
			絆のあんしん協力員の訪問	地域包括支援センターによる支援	介護保険サービス開始	地域社会とつながった世帯
孤立のおそれ 5,176世帯	271世帯 (5.2%)	2,994世帯 (57.8%)	71世帯 (1.4%)	530世帯 (10.2%)	780世帯 (15.1%)	530世帯 (10.2%)
入院・不在等 4,106世帯	506世帯 (12.3%)	2,570世帯 (62.6%)	13世帯 (0.3%)	330世帯 (8.0%)	396世帯 (9.6%)	291世帯 (7.1%)
不同意 2,051世帯	179世帯 (8.7%)	1,101世帯 (53.7%)	5世帯 (0.2%)	279世帯 (13.6%)	225世帯 (11.0%)	262世帯 (12.8%)
合計 11,333世帯	956世帯 (8.4%)	6,665世帯 (58.8%)	89世帯 (0.8%)	1,139世帯 (10.1%)	1,401世帯 (12.4%)	1,083世帯 (9.6%)

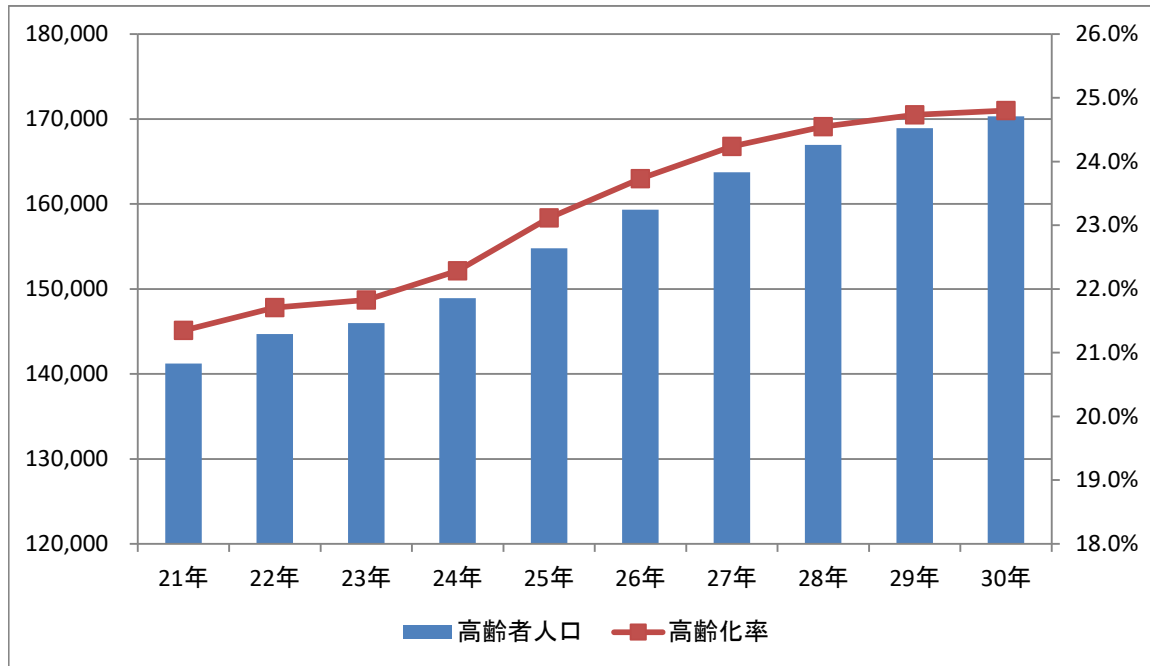
※調査後の転出・死亡等2,175世帯含む

No.	センター名	主 な 町 丁	総人口	高齢者数	高齢化率	前期	前期	後期	後期	単身	単身
			(人)	(人)	(%)	高齢者数	高齢化率	高齢者数	高齢化率	高齢者数	高齢者率
			A	B	B/A	C	C/A	D	D/A	E	E/A
1	基幹	梅島、島根、中央本町1	26,585	5,950	22.38	2,976	11.19	2,974	11.19	2,052	7.72
2	あだち	足立、梅田1、中央本町2	18,616	4,633	24.89	2,362	12.69	2,271	12.20	1,615	8.68
3	伊興	伊興、伊興本町、東伊興、西伊興、西竹の塚	34,605	8,203	23.70	3,975	11.49	4,228	12.22	2,552	7.37
4	入谷	入谷、舎人、古千谷、古千谷本町	31,986	7,760	24.26	3,967	12.40	3,793	11.86	2,164	6.77
5	扇	扇、興野、本木東・西・南・北町	27,774	7,229	26.03	3,367	12.12	3,862	13.91	2,278	8.20
6	江北	江北、堀ノ内	20,944	6,936	33.12	3,093	14.77	3,843	18.35	2,420	11.55
7	さの	佐野、大谷田2～5、六木、加平、北加平、神明、神明南、辰沼	47,801	11,682	24.44	6,201	12.97	5,481	11.47	3,399	7.11
8	鹿浜	鹿浜、加賀、皿沼、椿、谷在家	34,106	8,487	24.88	4,154	12.18	4,333	12.70	2,555	7.49
9	新田	新田、宮城、小台	27,925	5,766	20.65	2,810	10.06	2,956	10.59	1,857	6.65
10	関原	梅田2～8	23,179	5,527	23.84	2,743	11.83	2,784	12.01	1,818	7.84
11	千住西	千住桜木、緑町、龍田町、中居町、宮元町、仲町、河原町、橋戸町	27,648	6,255	22.62	3,151	11.40	3,104	11.23	2,170	7.85
12	千寿の郷	柳原、関屋町、曙町、東1	15,175	3,684	24.28	1,928	12.71	1,756	11.57	1,224	8.07
13	千住本町	千住1～5、千住元町、柳町、大川町、寿町	22,019	5,976	27.14	2,803	12.73	3,173	14.41	2,187	9.93
14	中央本町	中央本町3～5、青井1・3～6、西加平	24,600	6,363	25.87	3,111	12.65	3,252	13.22	1,803	7.33
15	東和	綾瀬、東綾瀬、谷中、東和1・3	54,607	9,755	17.86	5,112	9.36	4,643	8.50	3,208	5.87
16	中川	東和2・4・5、中川、大谷田1	29,546	7,556	25.57	3,998	13.53	3,558	12.04	2,553	8.64
17	西綾瀬	西綾瀬、弘道、青井2	18,793	4,541	24.16	2,052	10.92	2,489	13.24	1,538	8.18
18	西新井	西新井、栗原	34,033	8,157	23.97	3,818	11.22	4,339	12.75	2,755	8.10
19	西新井本町	西新井本町・西新井栄町	24,462	5,878	24.03	2,774	11.34	3,104	12.69	2,069	8.46
20	はなはた	花畑、南花畑5	21,600	6,954	32.19	3,306	15.31	3,648	16.89	2,438	11.29
21	一ツ家	一ツ家、平野、六町、保塚町、南花畑1～4	32,903	8,098	24.61	3,943	11.98	4,155	12.63	2,360	7.17
22	日の出	日ノ出町、旭町、東2	11,588	3,287	28.37	1,560	13.46	1,727	14.90	1,156	9.98
23	保木間	保木間、東保木間、西保木間、	32,209	9,025	28.02	4,433	13.76	4,592	14.26	3,230	10.03
24	本木関原	関原、本木1・2	15,670	4,492	28.67	2,032	12.97	2,460	15.70	1,458	9.30
25	六月	六月、東六月町、竹の塚	28,456	8,138	28.60	3,673	12.91	4,465	15.69	2,867	10.08
足立区全体			686,830	170,332	24.80	83,342	12.13	86,990	12.67	55,726	8.11

この資料は地域包括ケア推進課で参考資料として、福祉部の電算システムからの情報に基づき作成したものです。一般に公開しているデータとは抽出条件が異なるため、世帯数や人口が異なります。取り扱いにご注意ください。

**高齢者人口推移**

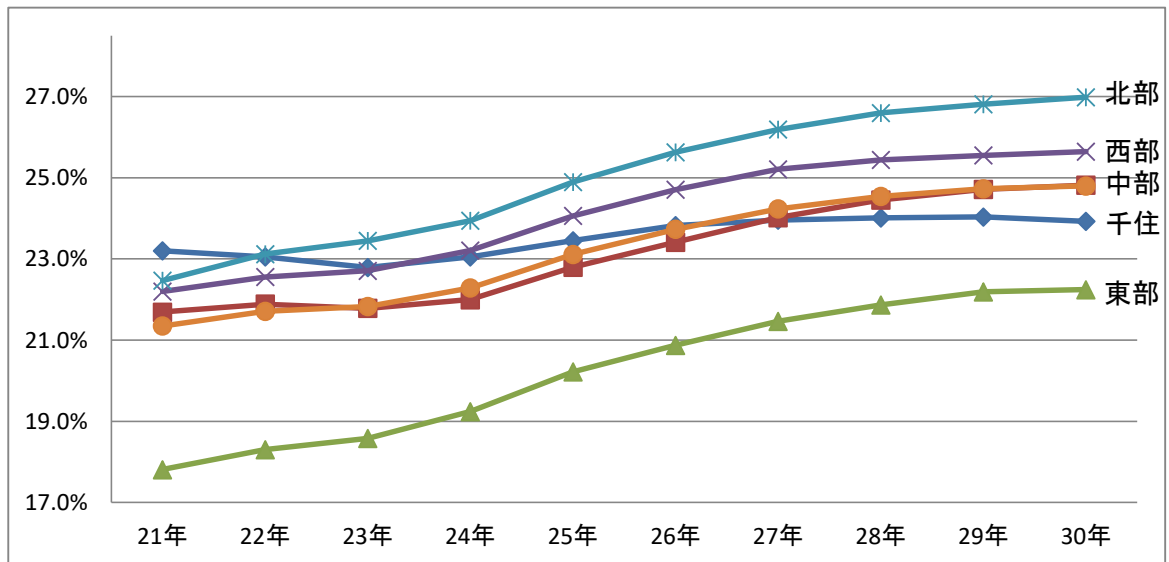
平成21年から平成30年までに高齢者人口は約29,000人増加し、高齢化率は21.3%から24.8%まで上昇しました。



平成30年4月1日現在

**ブロック別高齢化率推移**

平成21年の高齢化率は千住ブロックが23.2%と最も高かったのですが、平成30年では5ブロック中4番目の高齢化率となっています。代わって、最も高齢化率が高いのは北部ブロックで27.0%となっています。



平成30年4月1日現在

千住ブロック＝地域包括支援センター（新田、千住西、千住の郷、千住本町、日の出）管内  
 中部ブロック＝地域包括支援センター（あだち、基幹、関原、中央本町、本木関原）管内  
 東部ブロック＝地域包括支援センター（さの、東和、中川、西綾瀬）管内  
 西部ブロック＝地域包括支援センター（入谷、扇、江北、鹿浜、西新井、西新井本町）管内  
 北部ブロック＝地域包括支援センター（伊興、はなはた、一ツ家、保木間、六月）管内



絆のあんしん協力員・協力機関登録数

平成30年7月1日現在

No.	センター名	絆のあんしん 協力員数	絆のあんしん 協力機関数	絆のあんしん協力機関内訳								
				町会・自治会	老人クラブ	郵便事業 株式会社	消防・ 電力・ ガス	金融機関	新聞	配食 サービス	医療機関	その他 (商店等)
1	基幹	55	30	4	5	2	1	1	2	2	8	5
2	あだち	20	25	1	4	2	0	0	2	0	11	5
3	伊興	42	18	2	6	4	1	0	2	0	3	0
4	入谷	23	18	2	4	3	0	3	0	0	4	2
5	扇	69	25	2	5	2	0	1	3	1	7	4
6	江北	14	15	4	0	2	0	0	3	0	1	5
7	さの	53	34	5	10	2	0	2	4	1	5	5
8	鹿浜	68	23	9	2	3	0	2	0	1	3	3
9	新田	55	33	2	2	2	0	2	1	0	10	14
10	関原	105	53	7	2	1	0	1	1	1	10	30
11	千住西	57	37	3	5	5	2	1	3	1	8	9
12	千寿の郷	17	19	0	2	2	0	1	0	0	2	12
13	千住本町	23	36	2	7	2	0	3	0	1	8	13
14	中央本町	93	29	7	8	2	0	1	2	2	3	4
15	東和	43	31	1	5	5	0	3	2	0	7	8
16	中川	49	30	2	7	4	0	1	3	2	8	3
17	西綾瀬	19	14	3	6	2	0	1	0	0	2	0
18	西新井	28	31	0	5	3	0	2	2	1	12	6
19	西新井本町	19	23	0	3	4	0	3	2	1	8	2
20	はなはた	22	16	3	6	3	0	2	0	0	2	0
21	一ツ家	26	37	4	9	3	0	2	1	2	9	7
22	日の出	26	20	2	2	1	0	1	2	0	5	7
23	保木間	63	43	16	4	3	0	1	3	2	6	8
24	本木関原	45	28	1	3	2	0	1	1	0	8	12
25	六月	44	18	4	5	3	1	1	1	0	2	1
-	その他(※)	0	14	0	0	0	1	0	0	5	2	6
△	合計	1078	700	86	117	67	6	36	40	23	154	171

※その他(荒川区5件、葛飾区1件、世田谷区1件、千代田区1件、北区1件、江東区1件、練馬区1件、埼玉県さいたま市1件、埼玉県三芳町1件、兵庫県西宮市1件)

## ふれあいサロン活動について

### 1 ふれあいサロンとは

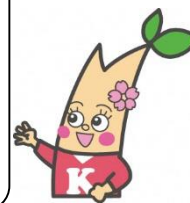
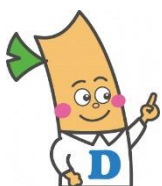
地域の皆さんが運営する、皆さんが主役の、仲間づくり・居場所づくり・生きがいづくりのための「交流の場」です。高齢の方同士、障がいのある方同士、子育て中の親子同士や多世代にわたって交流するなど自由な発想で活動しています。

高齢者や障がい者が集まって交流する「高齢者・障がい者サロン」と子育て中の親子と地域住民が交流する「のびのび親子ひろば」があり、足立区社会福祉協議会が支援している事業です。

#### ～ふれあいサロンの登録条件～

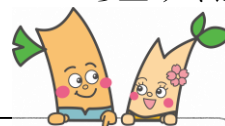
- 1 区民等の自主的・自発的活動であること。
- 2 登録メンバー（協力者）が3人以上であること。  
（メンバーの過半数は足立区在住または在勤）
- 3 開催回数が原則月1回以上であること。
- 4 政治的、宗教的活動を目的としないこと。
- 5 営利を目的としないこと。
- 6 参加希望者の制限を行わないこと。

（ただし会場の定員による場合を除く）



### 2 登録サロンの各種支援

足立区社会福祉協議会では、各サロンからの相談以外にもサロンの立ち上げや運営に関する支援を行います。



- 1 サロン活動保険の加入（保険料は足立区社会福祉協議会が負担）
- 2 広報のお手伝い（チラシの作成や印刷など）
- 3 活動に対する助成金支援
  - ・立ち上げ時助成金（上限1万円まで。お茶や食べ物などの消耗品は除く。）
  - ・会場使用料助成金（1回1,500円まで、月の上限3,000円まで）

### 3 お問い合わせ

足立区社会福祉協議会 基幹地域包括支援センター 地域福祉課  
〒121-0816 足立区梅島3-28-8 こども支援センターげんき1階  
電話番号：6807-2460/ファックス：5681-3374

受付時間：月曜日から金曜日 9時～17時

（土曜日、日曜日、祝日、12月29日から1月3日を除く）

## ふれあいサロン一覧(H30.8現在)

高齢者・障がい者サロン						
NO	サロン名	開催場所	開催場所住所	開催日	時間	活動内容
1	松葉会	中央南集会所	足立1丁目	第2火曜	13:00-15:00	おしゃべり、簡単な手芸
2	シュシュ絆	中央南集会所	足立1丁目	第2・第4火曜	13:00-15:00	おしゃべり、歌、老化防止の取り組み
3	スマイル体操会	中央南集会所	足立1丁目	第2・第4木曜	10:00-11:00	体操、おしゃべり
4	わくわくお茶べりサロン	五反野西町会会館	足立2丁目	第2月曜	13:00-15:00	唱歌、脳トレ、折り紙、塗り絵、体操
5	あだちMen's倶楽部	足立2丁目アパート集会所	足立2丁目	第4金曜	13:30-15:30	麻雀、花札、将棋、オセロなど
6	いきいきユメロード	聡明館	梅田1丁目	第1木曜	13:30-15:30	おしゃべり、歌、塗り絵など
7	ご近所サロンふれんど	旧スナックふれんど	梅島2丁目	第1・第3水曜	13:30-15:30	お茶飲み、折り紙、体操、歌
8	サロンそよ風	足立ケアコミュニティそよ風	梅島2丁目	第2・第4日曜	10:00-12:00	体操、歌、折り紙、おしゃべり
9	サロン春の小川	基幹地域包括支援センター会議室	梅島3丁目	第1・第3月曜	13:30-15:30	おしゃべり、体操、合唱
10	しまねサロン	島根4丁目第2アパート集会所	島根4丁目	第4日曜日	9:00-12:00	おしゃべり、交流など
11	レインボー	バンビ保育園	梅田5丁目	第3日曜	11:00-13:00	お茶のみ、おしゃべり、読み語り、折り紙など
12	梅田サロン	梅田住区センター	梅田6丁目	第2月曜	13:00-16:00	おしゃべり、茶話会、歌、編み物、折り紙など
13	わかば健康クラブ	福寿会 在宅総合ケアセンター3階 法人会議室	梅田7丁目	毎週月曜	9:30-11:00	体操、おしゃべり、うた
14	だんだんサロン	梅田地域学習センター	梅田7丁目	第2・第4日曜	13:30-17:00	英語でおしゃべり
15	TOKYOサロン	梅田地域学習センター	梅田7丁目	第1・第3・第5日曜	13:30-17:00	英語でおしゃべり
16	梅島うたの会	梅田地域学習センター第2学習室	梅田7丁目	第3火曜	13:30-15:00	体操、歌など
17	梅田クラブ	福寿会 在宅総合ケアセンター3階 法人会議室	梅田7丁目	第3水曜	10:00-11:30	歌、音楽を通しての交流
18	サロンプラウド	プラウドシティ梅島マンション3階多目的ルーム	梅田7丁目	第2・第4金曜	13:00-16:00	歌、百人一首、体操、おしゃべりなど
19	元気会	リライズガーデン西新井集会所	梅田8丁目	第2火曜	13:00-15:00	おしゃべり、手芸、食事会
20	サロンセキ	代表者者宅	青井1丁目	第1月曜	10:00-12:00	おしゃべり、お茶、食事
21	ニコニコサロン	五反野スカイハイツ集会所	中央本町3丁目	第1・第3水曜	10:00-12:00	おしゃべり、体操、歌など
22	サロン たんぽぽ	五反野スカイハイツ集会所	中央本町3丁目	第4木曜	13:30-15:30	おしゃべりなど
23	サロン けやき	五反野住宅集会所	中央本町3丁目	第3水曜	10:00-12:00	おしゃべり、折り紙、体操など
24	なごみの会	中央本町4丁目団地自治会第1集会所	中央本町4丁目	第4日曜	14:00-16:00	お茶のみ、手芸、カラオケなど
25	本関らくらくサロン	足立区愛恵まちづくり記念館	関原1丁目	第1・第3火曜	13:00-15:00	体操、茶話会
26	ユーモア会	中部地域会議室(関原集会所)	関原2丁目	第1木曜	13:30-15:00	おしゃべり、折り紙、脳トレなど



## ふれあいサロン一覧(H30.8現在)

高齢者・障がい者サロン						
NO	サロン名	開催場所	開催場所住所	開催日	時間	活動内容
27	梅田男談サロン	地域包括支援センター関原会議室	関原2丁目	第1・第3火曜	12:30-16:00	男性限定で麻雀・囲碁・将棋・詩吟など
28	楽楽サロン梅田	地域包括支援センター関原	関原2丁目	第2・第4火曜	10:00-11:30	体操、歌など
29	本関男暖会	槍ヶ岳居宅介護支援事業所	関原2丁目	第4金曜	10:00-12:00	おしゃべり、清掃活動
30	笑楽絆サロン	代表者宅	関原3丁目	第4木曜	13:00-15:00	おしゃべり、お茶のみ、民謡など
31	サロン ニューライフ	マンション集会室	小台2丁目	第3木曜	13:00-15:00	おしゃべり、体操、コーラス、情報交換
32	おだいサロン	小台町民会館	小台2丁目	第3火曜	14:00-15:30	おしゃべり、ゲーム、軽い体操
33	たのしんで〜ん	新田1丁目アパート第2集会室	新田1丁目	第3日曜	13:00-15:00	おしゃべり
34	虹の会	宮の前サロン	宮城1丁目	第2火曜	14:00-17:00	おしゃべり、エコキャップ数えなど
35	すみれ会	宮城第1団地集会室	宮城1丁目	第2・第4木曜	12:00-15:00	おしゃべり、合唱、軽い昼食、カラオケ
36	カフェみやぎ1	宮城第1丁目アパート集会室	宮城1丁目	第4土曜	13:00-15:30	おしゃべり、お茶飲み、ゲーム、歌など
37	サロンファークロス千住桜木	ファークロス薬局千住桜木	千住桜木2丁目	第2木曜	14:30-16:00	おしゃべり、体操など
38	サロンドくつろぎ	CANデイサービスセンター北千住内	千住龍田町	第1日曜	14:00-16:00	おしゃべり、らくらく体操
39	かたつむり	アスナロルーム	千住仲町	第3木曜	14:00-16:00	リハビリ体操 レクリエーション
40	ゑびす会	ゑびす屋	柳原2丁目	第2水曜	14:30-15:30	おしゃべり 歌など
41	はなみずき	NPOはなみずき事務所	千住2丁目	第3水曜	10:00-11:30	おしゃべり、手芸、脳トレなど
42	千寿おとこ組	学びピア	千住5丁目	第2水曜・第4木曜	13:30-15:30	おしゃべり、スポーツスタッキング
43	なでしこの会	千住大川太田ビル	千住大川町	第3木曜	13:30-16:00	おしゃべり、お茶
44	元町ほのぼのサロン	元宿神社社務所	千住元町	第1金曜	10:30-12:00	図世代交流、おしゃべり
45	ふれあい歌サロン千住柳の会	千住柳町住区センター	千住柳町	第3日曜	13:00-16:00	おしゃべり、カラオケ、合唱、体操
46	千住すみれ会	千住柳町住区センター	千住柳町	第2木曜・第4水曜	13:45-15:00	セラバンドを使った体操など
47	あずまおちゃっこ会	千住東町住宅集会室	千住東2丁目	第2水曜	10:00-12:00	おしゃべり、体操、お茶、歌
48	男の健康クラブ日・東・旭	千住東町住宅集会室	千住東2丁目	第3金曜	10:00-12:00	おしゃべり、運動
49	はればれサロン	コーシャハイム北千住集会所	日ノ出町	第4月曜	13:30-15:30	お茶のみ、ミニ講座、地域住民との交流
50	ボナサロン	ボナハイツ中川管理組合	大谷田2丁目	第2水曜	14:00-16:00	うた、脳トレ、おしゃべりなど
51	むつみ会	加平住区センター	加平1丁目	月1回不定期	13:00-15:00	おしゃべり、脳トレなど、地域のささえあいづくり
52	のんのんクラブ	そんぽの家S北綾瀬	北加平町3丁目	毎週木曜(第5は開催なし)	9:30-11:30	おしゃべり、体操など

## ふれあいサロン一覧(H30.8現在)

高齢者・障がい者サロン						
NO	サロン名	開催場所	開催場所住所	開催日	時間	活動内容
53	ゆうゆうクラブ	アミカの郷亀有	佐野1丁目	毎週月曜(第5も含む)	10:00-11:30	おしゃべり、体操、脳トレ
54	さのすこやかくらぶ	訪問看護ステーション樹2階	佐野2丁目	毎週月曜	10:40-12:30	健康体操など
55	かがやきサロン	神明天祖神社社務所	神明3丁目	第3日曜	13:00-16:00	談話、手芸など
56	神明南ひまわり	代表者宅	神明南1丁目	第4木曜	13:00-15:00	おしゃべり、脳トレ
57	サロンきずな	六木団地自治会第1集会所	六木1丁目	第3日曜	13:00-16:30	らくらく体操、おしゃべり、歌、輪投げなど
58	サロンぽぷら	代表者宅	六木4丁目	第2水曜	13:00-15:00	歌、おしゃべり
59	綾瀬サロン	足立区勤労福祉会館	綾瀬1丁目	第2・第4水曜	9:30-12:30	英語でおしゃべり
60	さわやかサロン	足立区勤労福祉会館	綾瀬1丁目	第1・第3・第5水曜	9:30-12:30	英語でおしゃべり
61	心の集い	スタッフ宅	綾瀬2丁目	第3金曜	11:00-14:00	おしゃべり、お食事、お茶
62	花鳥サロン	SOMPOケア そんぽの家S綾瀬、他	綾瀬2丁目	毎週火曜	14:30-16:30	英語と書道でおしゃべり
63	綾瀬サロンほっとミックス	レックスハイツ綾瀬ステーションタワー1階集会室	綾瀬4丁目	第3木曜	10:00-12:00	おしゃべり、健康体操、歌、セミナーなど
64	おさんぽサロン	介護予防型リハビリ「さんぽ道」	谷中3丁目	第3土曜	13:30-15:00	多世代で集まって運動やおしゃべりなど
65	ななかまど いきいきサロン	弘道住区センター	弘道2丁目	第2金曜 偶数月のみ第2・第4金曜	10:00-11:30	脳トレ、朗読など
66	しまいとこサロン	特養 紫磨園	入谷3丁目	第2・4金曜	10:00-11:30	おしゃべり、歌、体操
67	7丁目サロン	店舗	入谷7丁目	第1木曜	13:00-15:00	おしゃべり
68	いいとこサロン	特養 翔裕園内地域交流スペース	入谷9丁目	第1・第3・第5金曜	10:00-11:30	体操、おしゃべり、歌、折り紙など
69	こちや橋サロン	福祉の家	古千谷本町2丁目	第2木曜	10:00-12:00	おしゃべり、カラオケ、体操
70	ユリノキ	舎人公園	舎人公園1丁目	第1・第3・第5水曜	9:00-10:00	筋力トレーニング、交流しながらウォーキング
71	扇ことぶき会ハッピーランチ	都営住宅内	扇1丁目	最終土曜	11:30-13:30	昼食会
72	サロンTSK	扇三丁目第二団地自治会集会所	扇3丁目	第2水曜	14:00-16:00	お茶、おしゃべり
73	サロンみのり	田中稲荷神社社務所	本木北町	第2水曜	13:30-15:30	おしゃべり、ゲーム、カラオケなど
74	ばあばサロン	代表者宅	本木南町	第1日曜	13:00-15:00	おしゃべり、脳トレ、手あそび、講演会など
75	めだかの学校	特養 ハピネスあだち内	江北3丁目	第3月曜	13:00-16:00	絵手紙、書道、その他
76	のびのびサロン	江北3丁目自治会集会室	江北3丁目	第2・第4土曜	10:00-13:00	おしゃべり、健康体操、お茶
77	ひまわり会	江北3丁目第3アパート集会室(11号棟)	江北3丁目	毎週月曜	13:00-16:00	カラオケ、おしゃべりなど
78	江北らくらく体操	江北4丁目アパート集会室	江北4丁目	第3日曜	10:00-12:00	体操、おしゃべり、運動など

## ふれあいサロン一覧(H30.8現在)

高齢者・障がい者サロン						
NO	サロン名	開催場所	開催場所住所	開催日	時間	活動内容
79	ニコニコ会	江北6丁目団地集会所	江北6丁目	毎週月・水・土	12:00-17:00	健康麻雀・囲碁・オセロ・パッチワークなど
80	茶々の会	代表者宅	堀之内1丁目	最終火曜	13:30-16:00	おしゃべり、交流
81	サロンなごみ	鹿浜5丁目団地第2集会所	鹿浜5丁目	第2月曜	13:00-15:00	体操、歌、脳トレ、おしゃべりなど
82	サロンつばき	椿町民会館	椿2丁目	第2・第4火曜	10:00-12:00	手芸、おしゃべり
83	サロンいろり	谷在家団地第2集会所	谷在家3丁目	第1・第3木曜	13:00-15:00	おしゃべり、合唱、脳トレ、らくらく体操
84	手話と体操で若返ろう会	谷在家団地第1集会所	谷在家3丁目	第3日曜	13:00-16:00	体操、手話、おしゃべり
85	体操クラブつどい	谷在家福祉園	谷在家3丁目	毎週金曜	14:30-16:00	体操、交流
86	大人の隠れ家 銀木犀	銀木犀西新井大師	栗原4丁目	第2・第4水曜	14:00-16:00	体操・カラオケ・おしゃべり・卓球など
87	サロン・あじさい	都市機構栗原団地集会所	栗原2丁目	第4木曜	10:30-12:00	おしゃべり、体操など
88	チューリップ	地域包括支援センター西新井	西新井2丁目	第4水曜	9:30-11:30	おしゃべり、歌、折り紙、ぬり絵など
89	絵手紙和の会	高齢者在宅サービスセンター西新井集会所	西新井2丁目	第3金曜	10:00-12:00	絵手紙を通じた交流
90	西新井いきいきサロン	介護用品の店いきいき	西新井5丁目	第2金曜	13:00-17:00	おしゃべり
91	若松さんち	ハンド・イン・ハンド	西新井5丁目	第3水曜	12:00-14:00	おしゃべり、野菜作り、食事会など
92	西新井男師	居宅介護支援事業所ひだまり	西新井5丁目	第4火曜	10:00-12:00	健康体操、健康麻雀など
93	サロン 栗の実	レイス治療院	西新井栄町2丁目	第2火曜	9:30-11:30	体操 レクリエーション おしゃべり
94	しゃべり場Kカフェ	JKK西新井本町住宅集会所	西新井本町2丁目	第2土曜	12:30-16:30	おしゃべり、体操など
95	いこう！ふれあいサロン	竹の塚ハイツ集会所	伊興1丁目	第3日曜	10:00-12:00	体操、ゲーム、懇談、お茶のみ
96	コスモスの会	代表者宅	西伊興2丁目	第1土曜	13:30-15:30	おしゃべり
97	おしゃべり広場	おじゃんせ(集会室)	西竹の塚1丁目	第1木曜	13:00-15:00	おしゃべり、制作、紙芝居、歌
98	ともしびサロン	東伊興住区センター	東伊興1丁目	月1回土曜(不定期)	10:00-12:00	おしゃべり・童謡、ボール体操
99	和楽会	花畑地域学習センター	花畑4丁目	第2土曜	13:00-15:00	おしゃべり、手話、体操など
100	サロンおおとり	鶯宿会館	花畑6丁目	第2・第4水曜	13:00-16:00	おしゃべり、将棋、トランプなど
101	サロン桑袋	桑袋団地第1集会所	花畑8丁目	第3金・翌日の土曜	13:00-16:00	お茶飲み、輪投げ、カラオケ、体操など
102	ひつじ	カフェひなた	平野1丁目	第2土曜	14:00-16:00	お茶飲み、おしゃべりなど
103	平一くつろぎサロン	平野1丁目団地集会所	平野1丁目	第4木曜	14:00-16:00	おしゃべり、健康麻雀、トランプなど
104	なかま茶家ひがくり	そんぽの家S足立保塚	保塚町	第3金曜	14:00-15:30	お茶飲み、情報交換、仲間づくりなど

## ふれあいサロン一覧(H30.8現在)

高齢者・障がい者サロン						
NO	サロン名	開催場所	開催場所住所	開催日	時間	活動内容
105	ふれあいサロン マハロ	サウンドハウスマハロ	南花畑1丁目	第2土曜	14:00-16:00	健康体操 歌 おしゃべり
106	サロン作食楽	代表者宅	南花畑3丁目	第4火曜日	11:00-13:00	おしゃべり、料理
107	サロン白樺	花畑第3団地集会所	南花畑4丁目	第2木曜	11:00-13:00	食事会、交流、芸能お楽しみ会
108	きららおしゃべりサロン	きららハウス花畑	南花畑4丁目	第2日曜	14:00-15:30	お茶とお菓子でおしゃべり、地域交流、体操
109	原ことぶきサロン	代表者宅	西保木間3丁目	第1・第3土曜	13:00-15:00	ぬりえ、お喋り
110	サロン公社	公社西保木間住宅集会所	西保木間4丁目	第3水曜	13:00-16:00	お茶飲み会
111	お喜楽サロン	保木間第4アパート第2集会所	東保木間1丁目	月1回土曜(不定期)	10:00-13:30	食事会、おしゃべりなど
112	ひだまり	代表者宅	保木間1丁目	第1・第3木曜	13:30-16:00	おしゃべり、ゲーム
113	スマイルサロン	ふちえ明生苑	保木間4丁目	第3日曜	13:30-16:30	ヒーリングミュージック、らくらく体操、テーブルゲーム
114	ほっとカフェ虹	竹の塚地域学習センター	竹の塚2丁目	第2日曜	14:00-16:30	不登校についての語り合い
115	みんなの談話室	ピーくんシェアプラザ2階	竹の塚6丁目	第4月曜	13:00-15:00	おしゃべり、将棋、障がい者と地域との交流
116	六月中ふれあいいいききサロン	六月中学校	六月1丁目	年3回(10・12・1月)	12:30-15:30	中学生と高齢者の交流体験
117	ほっとサロン万葉	足立万葉苑	六月2丁目	第4火曜	14:00-15:30	おしゃべり、歌、体操、お茶など



ふれあいサロン一覧(H30.8現在)

のびのび親子ひろば						
NO	サロン名	開催場所	開催場所住所	開催日	時間	活動内容
1	キューピット	KITクラブハウス内(旧入谷南小学校)	入谷8丁目	第1・3木曜	10:00-13:00	自由遊び、体操、ゲーム、紙芝居等
2	りぼん	ハートアイランド新田三番街集会所	新田3丁目	主に第2金曜	10:30-12:00	地域の親子を対象とした交流
3	にこちゃん	易行院	東伊興4丁目	第3金曜	10:30-12:00	0歳児親子の交流
4	みんなのおうち	スーパーヤオミ作業所2階	西竹の塚1丁目	第2・4火曜	10:00-12:00	多世代交流等
5	かわいいあひるの子	イオン西新井店	梅島3丁目	第4火曜	10:00-12:00	スキンシップ遊び、リトミック、幼児向けお話会
6	赤ちゃん育て窓口	マタニティ&ベビーハウスohana	梅島3丁目	第2月曜	10:30-11:30	ママと赤ちゃんのワークショップ
7	ふらっと庵	おじゃんせ	西竹の塚1丁目	第1・3火曜	10:00-12:30	親子で昼食を作り食す
8	こそだて窓口	マタニティ&ベビーハウスohana	梅島3丁目	第3水曜	10:30-11:30	ママと子どものワークショップ
9	ぽこ・あ・ぽこ	希望の苑内地域交流スペース	竹の塚7丁目	不定期(日曜)	13:00-16:00	障害に関する情報、意見交換、親同士の交流
10	カンガルーガーデン	リライズガーデン西新井(ゲストルームなど)	梅田8丁目	不定期	不定期	子育て世代の交流
11	おやこあそびサロン加平	ぷらちなくらぶ	加平1丁目	第1日曜	10:00-11:30	親子で遊び、交流する
12	みらいハウス おうちごはん	みらいハウス	江北1丁目	主に第3金曜	11:00-14:00	ごはんイベント、親子交流
13	koen親子ひろば	神の家族主イエス・キリスト教会	伊興本町2丁目	第2木曜	10:00-13:00	親子交流
14	ママの休憩所キラ☆カフェ	グループホームきらら東綾瀬	東綾瀬2丁目	第1月曜	10:00-12:00	季節にちなんだ工作、親同士の交流
15	リトルトンネル	リライズガーデン西新井(多目的室)	梅田8丁目	主に第3火曜	12:00-15:00	体を使った親子交流と情報交換など
16	あだちママサロン	イオン西新井店	梅島3丁目	毎週水曜	10:30-12:00	親子の居場所作り(工作、お話し会、講座など)

## 地域包括支援センター 一覧

名称	電話番号	ファックス	所在地	主な担当地域
基 幹	(5681) 3373	(5681) 3374	梅島3-28-8	梅島、中央本町1、島根
あだち	(3880) 8155	(3880) 4466	足立4-13-22	足立、中央本町2、梅田1
伊 興	(5837) 1280	(5837) 1282	伊興3-7-4	伊興、東伊興、伊興本町、西伊興、西竹の塚
入 谷	(3855) 6362	(3855) 6360	入谷9-15-18	入谷、舎人、古千谷、古千谷本町
扇	(3856) 7007	(3856) 1134	扇1-52-23	扇、興野、本木東・西・南・北町
江 北	(5839) 3640	(5839) 3643	江北3-14-1	江北、堀之内
さ の	(5682) 0157	(5682) 0158	佐野2-30-12	加平、北加平町、神明、神明南、辰沼、六木、佐野、大谷田2~5
鹿 浜	(5838) 0825	(5838) 0826	皿沼2-8-8	鹿浜、加賀、皿沼、谷在家、椿
新 田	(3927) 7288	(3927) 7289	新田3-4-10	新田、宮城、小台
関 原	(3889) 1487	(3887) 1407	関原2-10-10	梅田2~8
千住西	(5244) 0248	(5244) 0249	千住中居町10-10	千住桜木、緑町、龍田町、中居町、宮元町、仲町、河原町、橋戸町
千寿の郷	(3881) 1691	(3870) 6717	柳原1-25-15	柳原、関屋町、曙町、東1
千住本町	(3888) 1510	(5813) 8336	千住3-7-101	千住、元町、大川町、寿町、柳町
中央本町	(3852) 0006	(3886) 0086	中央本町4-14-20	中央本町3~5、青井1・3~6、西加平
東 和	(5613) 1200	(5613) 1201	東和4-7-23	綾瀬、東綾瀬、谷中、東和1・3
中 川	(3605) 4985	(3605) 9092	中川4-2-14	東和2・4・5、中川大谷田1
西綾瀬	(5681) 7650	(5681) 7657	西綾瀬3-2-1	西綾瀬、弘道、青井2
西新井	(3898) 8391	(3898) 8392	西新井2-5-5	西新井、栗原
西新井本町	(3856) 6511	(3856) 5006	西新井本町2-23-1	西新井本町、西新井栄町
はなはた	(3883) 0048	(3883) 0351	花畑4-39-11	花畑、南花畑5
一ツ家	(3850) 0300	(3850) 0370	一ツ家4-5-11	平野、一ツ家、保塚町、六町、南花畑1~4
日の出	(3870) 1184	(3870) 1244	日ノ出町27-4-112	日ノ出町、旭町、東2
保木間	(3859) 3965	(3859) 6730	保木間5-23-20	西保木間、保木間、東保木間
本木関原	(5845) 3330	(5845) 3338	本木1-4-10	関原、本木1~2
六 月	(5242) 0302	(5242) 0327	六月1-6-1	六月、東六月町、竹の塚

足立区地域包括ケア推進課

足立区絆づくり担当課

足立区中央本町1-17-1 北館1階 (3880) 5885

足立区中央本町1-17-1 南館3階 (3880) 5184





■お問い合わせ先

足立区役所 地域のちから推進部 絆づくり担当課

足立区中央本町1-17-1 足立区役所 南館3階

電話3880-5184