

平成28年度

絆のあんしんネットワーク

活動報告事例集

平成29年8月

足立区地域のちから推進部 絆づくり担当課



足立区孤立ゼロプロジェクト推進活動

はじめに

足立区では昨年度から、夢や希望を持ってたくましく生き抜くためには、どのような施策や事業が重要かを見極めることを主な目的として、「子どもの健康と生活習慣」に関する実態調査を実施しています。初年度は、全小学校1年生を対象に行いました。悉皆の調査は全国初の試みです。

その調査の結果から、たとえ経済的に厳しい環境にあったとしても、保護者に信頼できる相談相手がいる場合には、子どもの健康状態に好ましい影響が見られるということが明らかになりました。社会とのつながりや人との絆が、精神面や健康状態に与える影響は年齢に関係なく同様なのではないのでしょうか？

ご近所付き合いを「面倒くさい」、町会や自治会への入会を「何の得があるの？」と受け取られがちな近年ではありますが、それを「仕方がないですね」と放っておけるほど、区民意識の変容が地域に与える影響は甘いものではありません。人口減少・超高齢社会の有り様を、一人ひとりが我がこととしてとらえ、ほんの少しずつでも力を出し合うこと。それが今、求められていると考えます。

本事例集は、いち早く立ち上がり、行動を起こしてくださった方々の思いや活動の様子をまとめたものです。「誰かがやってくれるだろう」ではなく、「自分に何ができるだろうか」を考える契機としていただくことを心から願っています。

平成29年8月1日

足立区長

近藤 や よ い

事業概要

- ◆孤立ゼロプロジェクト～絆のあんしんネットワークとは～
・・・・・・・・ 2 - 3
- ◆寄り添い支援活動について・・・・・・・・ 4

活動報告

- ◆基幹・・・・・・・・ 6
- ◆あだち・・・・・・・・ 7
- ◆伊興・・・・・・・・ 8
- ◆入谷・・・・・・・・ 9
- ◆扇・・・・・・・・ 10
- ◆江北・・・・・・・・ 11
- ◆さの・・・・・・・・ 12
- ◆鹿浜・・・・・・・・ 13
- ◆新田・・・・・・・・ 14
- ◆関原・・・・・・・・ 15
- ◆千住西・・・・・・・・ 16
- ◆千寿の郷・・・・・・・・ 17
- ◆千住本町・・・・・・・・ 18
- ◆中央本町・・・・・・・・ 19
- ◆東和・・・・・・・・ 20
- ◆中川・・・・・・・・ 21
- ◆西綾瀬・・・・・・・・ 22
- ◆西新井・・・・・・・・ 23
- ◆西新井本町・・・・・・・・ 24
- ◆はなはた・・・・・・・・ 25
- ◆一つ家・・・・・・・・ 26
- ◆日の出・・・・・・・・ 27
- ◆保木間・・・・・・・・ 28
- ◆本木関原・・・・・・・・ 29
- ◆六月・・・・・・・・ 30

目次

資料編

- ◆平成28年度絆のあんしんネットワーク連絡会 実施一覧
・・・・・・・・ 32 - 38
- ◆孤立ゼロプロジェクト進捗状況・・・・・・・・ 39
- ◆地域包括支援センター 担当圏域別人口・・・・・・・・ 40 - 41
- ◆絆のあんしん協力員・協力機関登録数・・・・・・・・ 42
- ◆ふれあいサロン活動について・・・・・・・・ 43 - 49
- ◆地域包括支援センター 一覧・・・・・・・・ 50

孤立ゼロプロジェクト ～絆のあんしんネットワーク～とは？

このプロジェクトは、地域の方々や協力する事業者などがネットワークを組み、いくつになっても地域の人との交流があり、笑顔があふれる“お互いさまのまち”をみんなのちからで築いていく活動です。

プロジェクトにおけるネットワークを「絆のあんしんネットワーク」と呼び、お互いに少しずつ“ちから”を出し合って無理のない範囲で助け合って生きていくという、緩やかなつながりを築きます。

その中で、高齢者に何か異変があった場合には、“地域のちから”で気づき、すぐに連絡できる体制を整えます。

気づく

- 孤立ゼロプロジェクト実態調査による“気づき”
- 町会・自治会活動による“気づき”
- 絆のあんしん協力機関(ページ右下参照)の事業活動時の“気づき”
- 絆のあんしん協力員(ページ右下参照)の見守り、声かけ活動による“気づき”
- ご近所づきあいによる“気づき”

つなげる

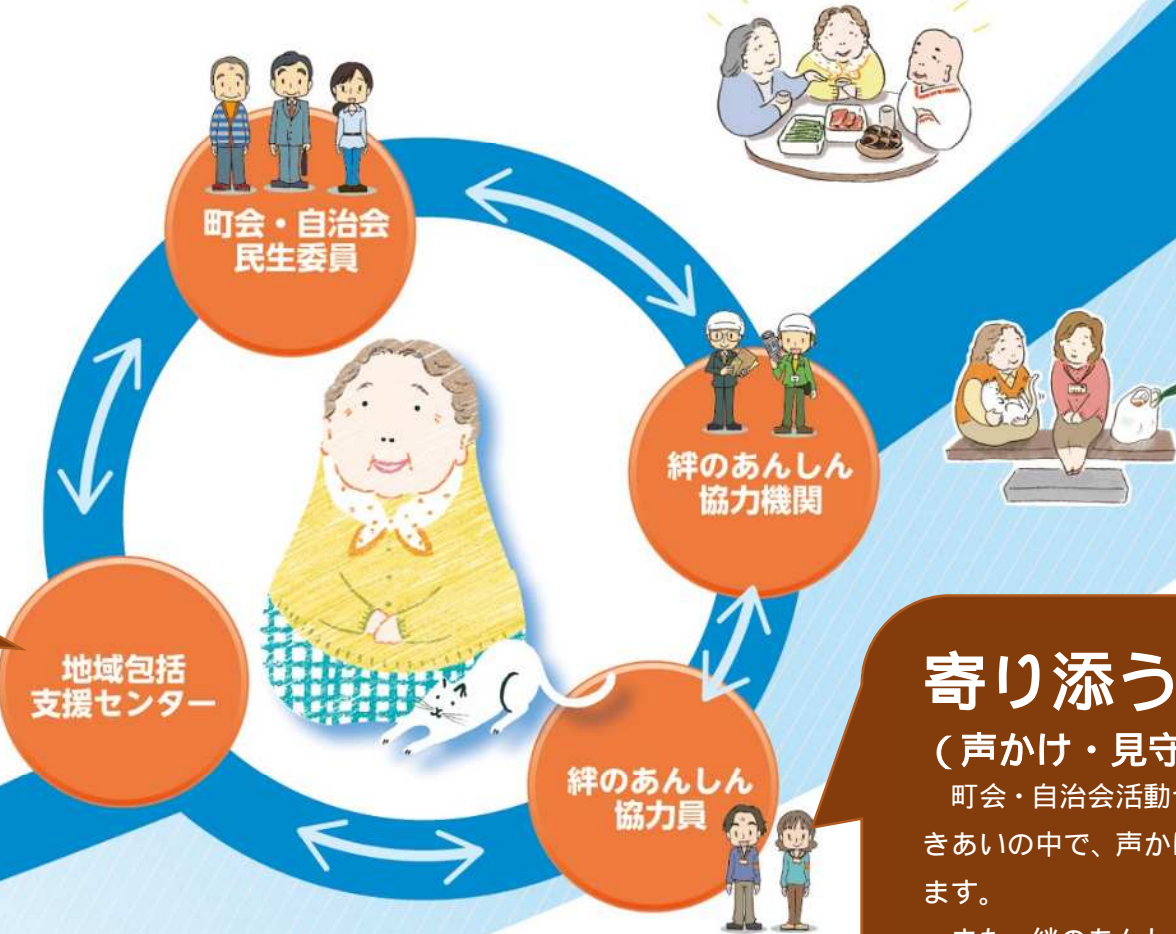
連絡を受けた地域包括支援センター(ページ右下参照)が専門機関などの必要なサービスにつなげます。

「話し相手がほしい」「ちょっとした相談相手がほしい」方には、地域包括支援センターが絆のあんしん協力員をご紹介します。

居場所づくり 社会参加へ

絆のあんしん協力員などが、地域のイベントや教室、サロン活動をご紹介します。

自ら進んで地域活動や地域社会に参加し、年齢にかかわらず、生きがいを持って日々を送っていただくことを目指しています。



寄り添う

(声かけ・見守り)

町会・自治会活動や日常のご近所づきあいの中で、声かけや見守りを行います。

また、絆のあんしん協力員も話し相手になるほか、見守りや声かけなどを行います。詳細は次ページをご覧ください。

孤立ゼロプロジェクト実態調査

介護保険サービスを利用していない70歳以上の単身の世帯と75歳以上の方のみの世帯へ「世間話をする頻度」「困りごとの相談相手」などについて、町会・自治会、民生・児童委員のみなさんが、区の情報をもとに聞き取り調査を行います。調査の結果、孤立のおそれがあると判断された場合には、関係機関や必要な行政サービスにつなぎます。

地域包括支援センター

足立区から委託を受けた公的な「高齢者の総合相談窓口」です。高齢者やご家族の方の総合的な相談に応じて、必要な場合は訪問による支援も行います。

絆のあんしん協力員

地域の高齢者に気を配り、地域包括支援センターからの依頼を受け、支援を必要とする方に対して見守りや声かけなどの活動を行います。

絆のあんしん協力機関

商店、新聞配達店、薬局などの事業者に登録していただき、地域に支援を必要とする方がいた場合、地域包括支援センターに連絡をとるなどの活動を行います。

寄り添い支援活動について

寄り添い支援活動とは

絆のあんしん協力員による孤立のおそれがある方への定期的な訪問活動です。

気づき・見守り活動から一步踏み込んで、家族や地域社会とのつながりが極端に少ない方(その疑いがある方も含む)に対して、定期的な訪問活動を行い、顔の見える関係を築き、社会的孤立状態を解消することを目的としています。

8 ページ、23 ページ、27 ページ、29 ページに実際に活動されている絆のあんしん協力員の記事を掲載しています。

寄り添い支援活動の流れ



活動報告事例

次ページからは「絆のあんしんネットワーク」における地域包括支援センター、絆のあんしん協力員、絆のあんしん協力機関の活動について、各センターから提出された報告書です。

報告書右上に記載した絆のあんしん協力員、絆のあんしん協力機関数は、平成 29 年 6 月 1 日現在のものです。

なお、報告書で紹介するサロンについては、巻末の資料編(43 ページ～)に詳細を記載しています。

名称について以下のとおり記載しています。

絆のあんしんネットワーク連絡会 絆のあんしん連絡会

基幹地域包括支援センター

5681 - 3373

協力員 51

協力機関 25

地域の居場所へつなぐ

見守り対象の方を、支援を受ける側にするのではなく、支援を行う側にするために活躍できる場とつなぎ、かつ地域とのつながりを深めていけることを目標として取り組みました。

ほっとサロン万葉

梅島、島根地区は単身世帯や高齢世帯が多い地区です。孤立ゼロプロジェクトの高齢者実態調査を実施したところ、地域と関わりのない方が多いことに気付かされました。

調査対象のAさん（男性）は自宅に閉じこもりきりの方でした。音楽関係の仕事をしていたとのことで「自分はもともとプロだから、高齢者にピアノを弾く機会があればやる」と話されました。



伴奏アレンジもすばらしい！



ほっとサロン万葉の活動の様子

同時期に足立万葉苑のスペースをお借りして町会・自治会、協力員のご協力により、気軽に参加できる居場所、オレンジカフェ「ほっとサロン万葉」が立ち上がりました。

ホールのピアノをお借りすることができたので、さっそくAさんにピアノの伴奏をお願いしました！！

カフェがオープンすると、近隣の方や施設の利用者、ご家族など20名ほどが参加されます。Aさんのピアノ伴奏に合わせて、皆さん楽しそうに歌っています。

立場が変わった！

地域の方々にとって、カフェは楽しみのひとつです。地域との関わりがなかったAさんにとって、カフェは活躍できる楽しみな場所となりました。

カフェではAさんも地域の方々をつなぎ、関わりあいながら、地域の活動を支える一人となりました。

ほっとサロン万葉に関する連絡先：基幹地域包括支援センター

地域包括支援センターあだち

3880-8155

協力員 30

協力機関 18

地域の居場所づくり講座

平成 28 年度の絆のあんしん連絡会は、「地域の居場所づくりについて」を年間のテーマに設定して開催しました。

講師には足立区 NPO 活動支援センター長の宮本氏をお招きし、地域の居場所の必要性やどんな居場所があるのか、また、自分達の地域には具体的にどんな居場所が必要か、などを皆さんと一緒に考えました。

絆のあんしん連絡会の内容

- 6月 3日(金)コミュニティビジネスとは
- 7月 29日(金)どんな居場所があるの? ~地域の再発見~
- 12月 9日(金)あったらいいな、こんな居場所 ~お茶べり連絡会~
- 3月 3日(金)やってみたいな、こんなこと わくわくベーゴマ交流会



講座の様子



サロン立ち上げ報告

地域に2か所のサロンが誕生!

協力員の方々が中心となって、新たに2か所のサロンが立ち上がりました。

連絡会で立ち上げ報告を行い、地域の居場所についての情報を皆さんと共有しました。

わくわくお茶べりサロン

日 時：第2月曜日 13時～15時
祝日の場合は第3月曜日

会 場：五反野西町会会館

参加費：100円

連絡先：地域包括支援センターあだち

シュシュ絆

日 時：第2・4火曜日
13時～14時半

会 場：足立区中央南集会所

参加費：100円

連絡先：地域包括支援センターあだち

年間を通して地域の居場所について考え、回を重ねるごとに皆さんの居場所への関心が高まっているのを感じます。誰もが住みやすい地域を目指して、今後も皆さんと共に地域づくりに取り組んでいきます。

地域包括支援センター伊興

5837-1280

協力員 40

協力機関 19

絆のあんしん協力員の方々と一緒に作り上げた集いの場づくり

地域住民が主体となり、何か地域でできる事がないかをテーマに、絆のあんしん協力員の方々と話し合いをしました。認知症の方もそうでない方でも気軽に立ち寄れて、お話ができる「カフェ形式の集いの場」を作ろうと、定期的に会議を重ね、今年の1月に「いこうさん・さん」が誕生しました。

「いこうさん・さん」誕生まで

新しくカフェを立ち上げるにあたり、毎月会議を開催し、会議も参加できる方が参加できる時というスタンスで、毎回多くの協力員さんに参加していただき、地域を良くしたいという熱い気持ちを実感する事ができました。

会議では、カフェの名称、開催場所、開催頻度、開催の時間帯・カフェ開催の案内ポスター制作などを協力員の方々と意見交換を重ねて決めていきました。

カフェはまだ2回しか開催していませんが、参加者の介護相談の他、協力員さんと参加者が一緒になり、お話や折り紙などをされ、帰りはみなさん笑顔で次回の再開を楽しみにしています。

絆のあんしん協力員の紹介

今回紹介させていただく協力員は、「いこうさん・さん」カフェの代表をお願いしている小菅さんです。

小菅さんは、カフェ当日は会場に誰よりも早く来て、掃除や机のセッティングをしてくれています。カフェの他にもバンド活動（サウンド・スペース）もしており、高齢者施設の慰問などで演奏するなどご活躍されています。

協力員に登録したきっかけを伺うと、「世の為、人の為を考え、高齢者や地域の住民が今一番困っているのは何なんだと自問自答し、何か力になれないかと考え活動を始めました」とのことでした。

皆さんの「待ってるよ」という声に日々励まされていると話してくれました。



会議の様子



カフェの様子



「いこうさん・さん」の小菅さんとカフェ看板

日時：第2水曜日 10時～11時半 参加費：100円
 場所：東伊興町会館
 連絡先：地域包括支援センター伊興

地域包括支援センター入谷

3855-6362

協力員 25

協力機関 16

「学び、考える」をテーマに絆のあんしん連絡会を開催

平成 28 年度は、「学び、考える」をテーマに絆のあんしん連絡会を 5 回開催しました。参加者が日常生活に欠かせないこと、いずれは考える必要があることをテーマにして行いました。

緩和ケア病棟について

総合病院の医療ソーシャルワーカーを講師に招き、緩和ケア病棟について学びました。

緩和ケアとは、時期にかかわらずがんに伴う体と心の痛みやつらさを和らげるケアで、講義ではその専門病棟について学びました。

最後は参加された方々から、治療に関して多くの質問があがり、緩和ケアについての専門知識を学びました。



多くの質問がありました

健康な食生活を送る上で大切なこと

特別養護老人ホームの栄養士を講師に招き、食事に関して学びました。

チェックリストを活用して普段の食生活を振り返り、良い食生活を送っている人、改善の余地のある人などがいらっしゃいました。

日常生活に関わる内容なので、分かりやすく、共感できる部分が多かったとのことでした。



チェックリストを活用

高齢化が進む都営住宅の入居者管理サービスについて

東京都住宅供給公社西新井窓口センターの職員を講師に招きました。

エリアには大規模な都営住宅もあり、高齢化の問題や、東京都住宅供給公社における様々な入居者管理サービスを学びました。



真剣に聞き入る参加者

地域包括支援センター扇

3856 - 7007

協力員 77

協力機関 23

地域の中で高齢者が集える居場所づくり

地域包括支援センター扇の担当地域に新しいサロンが3か所オープンしました。(*1) 社会福祉協議会のふれあいサロン事業に登録し、地域の高齢者が集える場所が増えました。これからも、地域の方々と協力しながら、住みやすいまちづくりに取り組んでいきます。

「おれんじマップ扇」を活用して地域の情報を共有

「おれんじマップ扇」は地域包括支援センター扇が独自に作成した地域の社会資源をまとめたマップです。

連絡会が開催されるたびに、マップの内容を参加者の皆様と確認し合い、地域で高齢者が集える場所の情報を随時更新しました。

その中で、地域包括支援センターが把握していなかった情報をたくさん共有できました。地域によって様々な取り組みをしていることが分かり、集える場所が少ない地域もあるという気づきの機会にもなりました。また、「おれんじマップ扇」をより活用しやすくするための意見交換も行いました。



「おれんじマップ扇」を活用して、地域の取り組みを共有しました。

扇カフェ

「扇カフェ」は、物忘れが心配な方や介護予防に興味のある方、外に出て人と話したい方などが参加されています。

協力員の皆様には、参加者のご案内やお話し相手になっていただき、カフェの運営にご協力いただいています。地域の心配な高齢者へお声かけいただき、孤立を防ぐことにも力を貸していただいております。強力なサポートメンバーです。



参加者の方と会話する協力員

連絡先：地域包括支援センター扇

*1: なかよしサロン(第3水曜, 13時~15時)、ばあばサロン(第1日曜, 13時~15時)、“スター”サロン(第2火曜, 14時~16時)連絡先はいずれも地域包括支援センター扇まで

地域包括支援センター江北

5839-3640

協力員 18

協力機関 14

地域の方と共に学び、考える

地域包括支援センター江北では、様々な活動を通して、地域の方との関係を構築しながら、一緒に学び、考えを共有できる試みに取り組みました。

西部ブロック合同 あんしん・やすらぎ交流会

平成 28 年 10 月 23 日に西部ブロック(包括江北・入谷・扇・鹿浜・西新井・西新井本町)主催で、協力員の皆様にご参加いただく交流会を開催しました。

前半は「みんなで支えあうまちづくり～地域の居場所を考えてみよう～」というテーマで講演を実施し、後半はグループワークを行いました。

グループワークでは「このグループでサロンを作るならどんなものにしようか」という内容で話し合うなど、見ず知らずの方同士で活発な意見交換が交わされました。



グループワークの様子

「よってカフェ江北」がオープン

ハピネスあだちに併設しているセンターでは、平成 29 年 2 月から「よってカフェ江北」を開催しています。

対象者は、認知症の方やそのご家族様、地域の方々と設定していますが、特に制限などは設けていませんのでどなたでも参加可能となっています。

主な内容として、認知症に関する相談や情報提供、脳トレグッズを用いた認知症予防などを実施しています。相談に関しては専門職員を配置しておりますので「地域に認知症の気になる人がいる」「ご自身のもの忘れに関して相談したい」等々、認知症に関する事であればお気軽にご利用ください。



お気軽にご利用ください

連絡先：地域包括支援センター江北

地域包括支援センターさの

5682-0157

協力員 57

協力機関 32

認知症をテーマに絆のあんしん連絡会を4回開催

平成28年度は、「認知症」をテーマに絆のあんしん連絡会を4回開催しました。

認知症の方や家族を地域で支えるためにはどんなことが必要なのか、参加者とともに考えました。

第1回 認知症講座～症状編～

認知症の理解を深めるために、認知症高齢者の推計、認知症の種類や症状について、クイズを交えながら学びました。

認知症は他人事ではなく、自分のこととして捉えて考えていかなければならないと感じました。



認知症講座の様子

第2回 認知症講座～対応編～

寸劇を通して、認知症の方への対応を「良い例」「悪い例」で学びました。

実際に地域で徘徊高齢者を保護したことがある参加者が非常に多く、そのときの対応を話していただくと、会場から大きな拍手が上がりました。

また、認知症の方を介護されているご家族より思いを語っていただきました。ご本人に対してどのように声をかけてもらいたいのか、地域で安心して暮らしていくためにはどのようなことが必要だと思いか等、ご家族の立場からお話いただきました。



認知症高齢者の対応について寸劇の様子

第3回 徘徊模擬訓練の説明

徘徊模擬訓練の実施に向けて説明会を行いました。他の自治体で行われている訓練の様子をビデオで見てください、イメージを持っていただきました。

第4回の連絡会は、いよいよ徘徊模擬訓練を実施します。徘徊高齢者役には地域の介護支援専門員等にもご協力いただき準備を進めました。

第4回 徘徊模擬訓練

過去3回の連絡会を経て、ついに徘徊模擬訓練の本番を迎えました。

参加者の皆様の感想では「高齢者の気持ちを考えながら質問することの難しさを感じた」「身近に起きそうなことでも、一人ではどのように取り組んでよいか分かりづらい点を、皆で確認することができて良かった」等の意見がありました。

今後も絆のあんしん連絡会を通して、誰もが安心して生活できる地域を目指していきたいと思えます。

地域包括支援センター鹿浜

5838-0825

協力員 68
協力機関 21

絆のあんしん連絡会

平成 28 年度の絆のあんしん連絡会は、下記の内容で実施しました。

5月 17日(火)虫歯と歯槽膿漏は細菌が原因

7月 29日(金)認知症について理解しよう

9月 27日(火)振り込め詐欺 その他の事件・事故について

12月 14日(水)もの忘れが出てきても自分らしく生活するために

2月 21日(火)落語「消費者問題小噺アラカルト」

今後も多くの方々に参加していただける連絡会を目指していきます。

落語「消費者問題小噺アラカルト」

消費者問題を落語形式で講演していただきました。会場内は終始笑い声が絶えず、参加者から「わかり易くて楽しい」「時間を忘れて聞き入ってしまった」など、大好評でした。



落語による講演会を開催しました



演者の方と記念撮影しました

サロンいろいろ

谷在家団地にサロンが誕生しました。「サロンいろいろ」は協力員 5 名が運営スタッフとなり、血圧測定、歌や体操、おしゃべり、手工芸など毎回、工夫を凝らした企画でみなさんと楽しい時間を過ごしています。名前の通り、みんなで“いろいろ”を囲むような暖かく和やかなサロンです。



サロンいろいろの様子



サロンいろいろのスタッフ一同

日 時：第 3 木曜日 13 時～15 時

参加費：50 円

場 所：谷在家団地第二集会室

連絡先：代表 三輪さん(3857-1787)

地域包括支援センター新田

3927-7288

協力員 40

協力機関 32

高齢者の居場所を増やす取り組み

平成 28 年 9 月 16 日、「地域で交流の場をつくろう」というテーマで絆のあんしん連絡会を開催したところ、新田・宮城・小台地域の高齢者が気軽に集まれる場所が少ないことが分かりました。事実、歩行が大変で環七通りや橋を渡ってまで出かけたくないと感じている声も聞こえてきており、より自宅の近所に居場所を作る必要がありました。

ふれあいサロン「たのしんで～ん」オープン



開催に向け準備を進めてこられた有志の皆様

(左から村岡さん
小坂さん/杉本さん/
鈴木さん/高橋さん/
黒坂さん)

11 月の連絡会では、新田一丁目アパート住民の大半が高齢者との意見があがり、「新田一丁目の高齢者が環七通りを渡らずに集える居場所づくり」に向けて、有志が立ち上がりました。もちろん、協力者はアパートの方だけではありません。

「自治会・町会という垣根を超え、住み慣れた新田地域をより良い町に、サロンの名前のように楽しい新田・たのしんでんにしていきたいです」と話していた有志の方々の笑顔が印象的でした。

サロンは 1 月 15 日にプレオープンしました。参加した男性（90 代）は「私くらいの年になると、昔の話をする仲間が減ってしまう。自分の話したいことを話し、それを聞いてくれる人のいる居場所があればみんな家に閉じこもっていないはず」「これからも続けてほしいし、皆さんに話題を提供していきたい」と話され、非常に和やかなおしゃべりの場になりました。今後もこのような居場所を増やしていきたいと思っています。

ふれあいサロン「たのしんで～ん」

日 時：第 3 日曜日 13 時～15 時

場 所：都営新田一丁目アパート自治会 第二集会室 会費 100 円

連絡先：地域包括支援センター新田



歌謡曲や歴史の話をされる男性
若い世代との話にも積極的です



時折皆さんと席を移動して色々な方とお話されています

地域包括支援センター関原

3889-1487

協力員 111

協力機関 44

絆のあんしん協力員が活躍するカフェ

絆のあんしん協力員が活躍する「サンかふえ梅田」がスタートしました。

「サンかふえ梅田」という名前には認知症の方、そのご家族、お友達、地域住民、みんなで「参加」するという意味が込められています。

主役は参加者と

絆のあんしん協力員！

「サンかふえ梅田」では協力員7名が活躍しています。

参加者も協力員も当日が来るのを楽しみにしています。

「参加者の方々との関わりをととても楽しんでます。また、協力員同士の横のつながりもできて有意義ですよ」と協力員は声をそろえておっしゃっています。



かふえがある日は...

センター内の会議室のテーブル

をセッティング

お茶の準備・片づけ

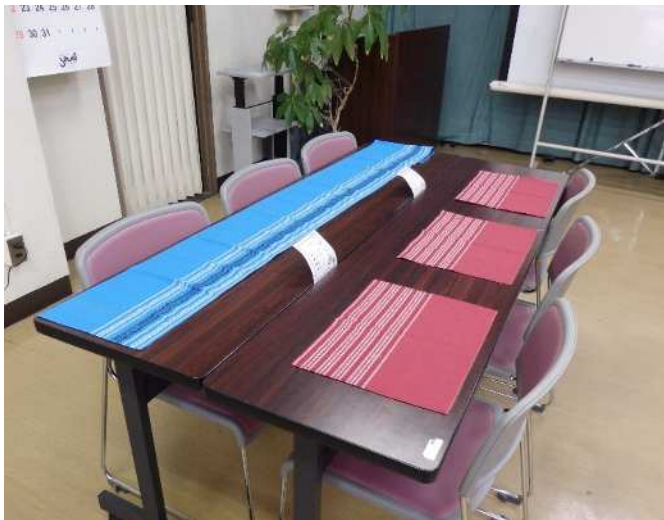
その日の催し事の準備

参加者との交流

歌う・体操する・笑う！

～ で協力員さんが担ってくれているのはどれでしょうか？

答えは...全部です!!



着物の帯を再利用したランチョンマットは地域の方が提供してくれました。

開催している場所がセンター内の会議室のため、ランチョンマットやメニュー表、観葉植物を置いたりして、少しでも楽しい雰囲気を感じてもらえるよう工夫しています。

連絡先: 地域包括支援センター関原

地域包括支援センター千住西	5244-0248	協力員	55
		協力機関	36

どうする！？地域の絆を深めるあんしんまちづくり～地域の取り組み～

地域における個別課題の解決にむけて、地域包括支援センターや様々な主体が連携して取り組みました。

北千住公園パークホームズ自治会

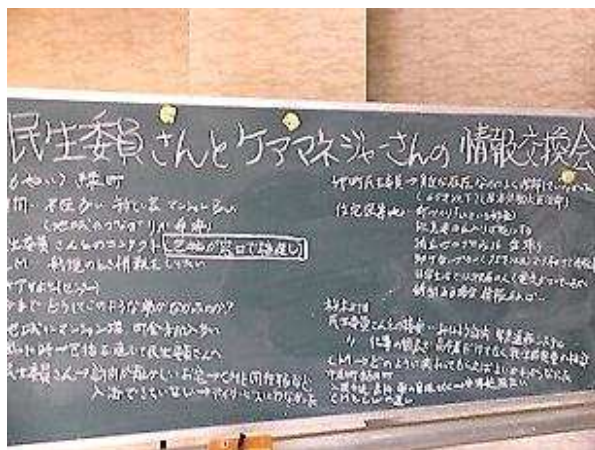
課題：高齢化する住民・一人暮らしが増加
平成 28 年 5 月 29 日（土）12 時～

北千住公園パークホームズはマンションです。ここにお住まいの方々が年々高齢化し、特に単身世帯が増えていることがわかりました。自治会では、住民向けに配食サービス試食会＆脳トレを開催しました。

あだち配食サービス店であるペコペコ亭・まごころ弁当・クック123の3社のご協力をいただきました。



配食試食会の様子



情報交換での意見

民生・児童委員とケアマネの情報交換会

課題：民生・児童委員と
ケアマネの役割を知る
平成 28 年 4 月 25 日（月） 13 時～

千住西エリアの民生・児童委員とケアマネジャーの顔合わせ＆情報交換会を開催しました。

地域包括ケアシステムの構築について理解を深め、その後グループに分かれて話し合いました。「徘徊のある方の場合には互いに協力体制を取ろう」等、活発な意見交換になりました。

ファークロス薬局千住桜木(*1)

課題：絆のあんしん協力機関の取り組み
薬局で「薬と健康の広場」を開催
平成 28 年 10 月 19 日（水） 10 時～

薬と健康の広場にて、千住西の出前講座（脳トレと音楽体操）を行いました。

「いっけん簡単そうで難しいなあ...」
地域住民さんと薬剤師さんと一緒に脳トレにチャレンジ！アハハッ 声を出して笑いあふれる楽しいイベントになりました。



薬と健康の広場にて脳トレに挑戦！

*1: 足立区千住桜木 2-11-7(3870-9871)

地域包括支援センター千寿の郷

3881-1691

協力員 17
協力機関 21

住民主体の居場所「いきいきサロン」(コミュニティ食堂)が誕生！！

地域の方が楽しく食事をして、ゆっくり過ごせる居場所をつくりたいとの思いから、「いきいきサロン」が誕生しました。

NPO法人「たんぼぼ会」(絆のあんしん協力機関)が運営

調理や配膳は8人程のボランティアが分担して行っています。利用者の約9割が単身世帯の高齢者のため、食事を提供しながら「どなたが来ているのか、来ていないか」「食事をどれくらい食べたか」など目配りを欠かしません。気になる高齢者について地域包括支援センターと情報共有をし、サロンが「気づく、見守る、つながる」場になっています。

日 時：毎週月曜日 11時半～13時

場 所：足立健康友の会 事務所1階 柳原1-9-13

連絡先：NPO法人 たんぼぼ会(3870-2034)



ボランティアも一緒に食事をしながら
利用者の様子を伺います



全て手作りのお料理です

いきいきサロンで活躍中の絆のあんしん協力員

笹本さんが活動して感じたこと

単身世帯の方の生活状況からみて、きちんとした食事をとれていない人がいることがわかりました。サロンに来ることで、栄養バランスのよい食事を取ることができ、顔見知りになって行き来できるようになればお互いに助け合える関係にもなれます。サロンがそのお役に立てればと思います。

本間さんが心がけていること

できるだけ参加された方々に声をかけるようにしています。相手に気にかけてもらっているということが伝わり、また来ていただけるよう心がけています。

ただ食事をするだけではなく、ゆとりのある時間のなかで楽しく過ごせる居場所を目指したいと思います。



地域包括支援センター千住本町	3888-1510	協力員 22
		協力機関 32

絆のあんしん協力機関を増やそう！

「個人での活動はちょっと…」と負担に思う方でも、団体としての活動であれば気持ち楽になるのでは？また、今ある社会資源の活用という視点からも、現在活動中の団体に、絆のあんしん協力機関になっていただくようお願いしています。現在 32 事業者にご登録いただいています。

「千寿おとこ組」 ～平成 28 年度に新しく絆のあんしん協力機関に登録～

「千寿おとこ組」は、男性限定のサロンとしてスポーツスタッキング(*1)を通し交流を深めています。

最近では、住区センターや町会に出張し、スポーツスタッキングを披露するなどして活動の幅を広げています。

「仕事をリタイアした男性たちが、生きがいを持って第二の人生を楽しんでほしい！」との思いで「千寿おとこ組」も協力機関に登録いただきました。男性高齢者の孤立予防を推進しています。



スポーツスタッキングで交流を深めます



「千寿おとこ組」のみなさん

「千寿おとこ組」の組長！

清水さんからのメッセージ

「楽しくにぎやかに、スポーツスタッキングをしましょう！男性ならどなたでも参加OK。交流の場としておとこ組を活用してください。男同士の絆を深めましょう！」

日 時：第 2 水曜日・第 4 木曜日
13 時半～15 時半
場 所：生涯学習センター
千住 5-13-5
連絡先：地域包括支援センター千住本町



*1: 複数のカップを積み上げたり崩したりしてスピードを競うスポーツ。

地域包括支援センター中央本町

3852-0006

協力員 86

協力機関 23

現在進行形の地域のすがたを知る

平成 28 年 7 月 28 日(木)に「地域の団体・活動紹介(第一弾)お互いの活動を知り合う会」というテーマのもと、絆のあんしん連絡会を開催しました。

開催趣旨

わたしたちの地域には、どのような高齢者を取り巻く地域の団体や活動があるのか、現在進行形の地域のすがたを絆のあんしんネットワーク関係者の中で再点検を試みようというものでした。

講師による講義、グループワーク

前半では、先進的な活動の数々を地域で繰り広げておられる、2 法人の代表者の方（NPO 法人足立ほがらかネットワーク、NPO 法人足立さくら会）に具体的な活動内容、日々の事例を説明いただきました。

後半は、前半の説明、講義を踏まえて、当日の参加者 36 名がグループに分かれて「最近、地域で気になること、感じること」、「地域で行っている活動、始めたきっかけ」、「こんな活動ならやってみたい、こんな活動が必要」などをテーマに意見交換を行いました。

時間の制約もあり 30 分程度の意見交換でしたが、どのグループの席からも熱を帯びた意見、町会・自治会、老人会やサロン、介護予防の自主グループ活動、そして NPO 活動など、お互いの活動のヒントになる多岐にわたる生の活動・支援事例の数々が飛び交いました。

連絡会の終了後、ありがたいことにたくさんの好評の声をいただきました。「具体的な活動をいくつか聴いて自分でもやってみたくなった」、「イメージ、興味がでてきた」、「何かできることがあれば活動で協力したい」などなど。ありがとうございます！！

これからも、第二弾、第三弾と「地域の団体・活動紹介」をテーマに連絡会を行い、地域みなさんと顔の見える関係づくりを深められたらと思っております。



足立ほがらかネットワーク 添田会長による講義



足立さくら会・淵脇理事長による講義

地域包括支援センター東和

5613 - 1200

協力員 47

協力機関 31

住んでいる地域の機関を身近に感じてもらいたい

平成 28 年度の絆のあんしん連絡会は、下記の内容で実施しました。

6月 3日(金)高齢者を狙う悪質商法の手口、被害発見のポイント

9月 30日(金)最新の犯罪傾向と防止法

12月 22日(木)感染症予防～インフルエンザ・肺炎・ノロウイルス～

3月 18日(土)119番から救急車到着まで～あなたができること～

今後も、参加されている方々に少しでも有益な情報をお伝えし、身近な機関の方と顔の見える関係が築けるように取り組んでいきます。



サロン続々登場

おさんぽサロン

主催は協力員の石山さんです。

石山さんは「地域の方達の憩いの場として提供したい」と温かい言葉で話されていました。

日 時：第 3 土曜日 13 時半～15 時

場 所：介護予防型リハビリ「さんぽ道」
谷中 3-8-18

連絡先：ケアサポート谷中(3629-3755)



参加者全員で体操！

サロンはなまる

主催されているのは協力員の秋山さんです。

秋山さんは「現代の暮らしに合った一日一日を充実した生活を送ってほしい」と意気込み強く話されていました。

日 時：第 4 金曜日 14 時～16 時

場 所：随時変更するため、下記にお問合せください

連絡先：代表 秋山さん(6479-9963)

基幹地域包括支援センター
地域福祉課(6807-2460)



サロンの開始前の自己紹介

地域包括支援センター中川

3605-4985

協力員 49

協力機関 28

介護事業者も含めた、支えあいの地域づくりを目指して

平成 28 年度、地域の介護事業所へ絆のあんしん協力機関の登録を呼びかけ 3 事業所が登録しました。登録した事業所と絆のあんしん協力員との意見交換の場を設けて、顔の見える関係づくりに取り組みました。

ケアマネジャーと絆のあんしん連絡会

11 月には協力員の方からの要望もあり、「地域包括ケアシステムと日常生活総合支援事業について」の勉強会を行いました。内容や趣旨について学ぶとともに、地域のケアマネジャーの方も含めて「自分たちの地域にあったらよいと思うサポート」について意見交換も行いました。皆さんからのご意見は今後の活動に活かしていきたいと思えます。



みなさん真剣に話を聞いています

読売新聞の方の声からゴミ捨て支援に

協力機関である読売センター亀有北口(*1)では配達の中で、心配な方がいないか、配達先の方に異常はないかと日々見守り活動をして下さっています。

そんな読売新聞の方の「地域の力になりたい」という声から、ご自身でゴミ捨てができない方への支援につながりました。ゴミ捨ては介護保険サービスでも時間の関係もあり、調整が難しい支援のひとつです。

朝の配達後の空いた時間を使って、ゴミ捨て支援や古紙回収と一緒に訪問者の安否確認も行っており、その活動には、社員だけに限らず、新聞配達をしている学生までもが活動に協力してくれています。まだまだ試行錯誤の状態ではありますが、今後も支援を必要としている方へ支援がつけられるよう、調整を進めていく予定です。



今後のゴミ捨てをお願いしました



読売センター亀有北口前にて

*1: 東和 2-21-8(3605-4767)

地域包括支援センター西綾瀬

5681-7650

協力員 19

協力機関 13

いきいきクラブ「翔寿会」～自治会の若い世代と一緒に活動！～

いきいきクラブ「翔寿会」は絆のあんしん協力機関に登録している弘道二丁目中央自治会に所属している老人会です。多世代と協力しながら実施する様々な活動を紹介します。

多世代とのふれあい

「翔寿会」は老人会として独立した取り組みをしつつ、自治会員としても青少年部など多世代の方々と協力し、ふれあいながら、楽しんで活動しています。

また、行事の際は一人ひとりに声をかけて参加を呼びかけることを続け、今では大勢の参加が得られるようになりました。



今日も頑張っています！



変わらずお過ごしですか？

友愛訪問

孤立ゼロプロジェクト実態調査による見守り対象者に限らず、自治会の長寿祝い対象者である全 235 世帯を複数のグループに分け、毎月分担して訪問しています。約半年かけて全世帯を回り、各世帯を年 2 回訪問します。

今後、気がかりな高齢者がいた場合には、報告会の場で取りまとめを行い、地域包括支援センターへ報告する流れを検討しています。



カレーライスのお食事会

ひとり暮らしの方からは「皆で食べると、よりおいしい！」と好評です。多世代で集まることのできる場にしたしたいと思います。



お誕生会

敬老のお誕生日会では自治会の若い方々にスタッフとして参加してもらいました！

<p>地域包括支援センター西新井</p>	<p>3898-8391</p>	<p>協力員 30 協力機関 31</p>
----------------------	------------------	---------------------------

地域で活躍される力

地域包括支援センター西新井では、日々の中で自然と目配りや見守りの活動をしていただけるような絆のあんしんネットワークの充実を心がけています。

今回は、地域で活躍されている心強い「3つの力」をご紹介します。

2つの力・絆のあんしん協力員のご紹介

自分も元気をもらいながら活動～石井協力員～

石井さんは福祉関係の仕事をしており、地域でも知識を生かしたいという気持ちから孤立ゼロプロジェクト始動初期の平成25年4月に協力員になりました。

現在寄り添い支援活動をしている相手の方は、話好きな方や無口な方など様々です。無口の方が「留守の際は必ずドアに貼紙して留守を知らせてくれると、訪問を受け入れてくれているんだなと嬉しくなります。」と話されていました。「無理せずできる範囲で続けたい。自分も元気をもらえますから」とのことでした。これからもよろしくをお願いします。



海外のボランティア経験を生かして～工藤協力員～

工藤さんは施設やサロンで傾聴ボランティアの活動や寄り添い支援活動をしています。

ご主人の仕事の都合で生活したアメリカでは、時間があれば様々な形で日常的にボランティアをすることが普通だったとのこと。日本へ戻り義母の介護を経験。この流れでボランティアを始めたそうです。「訪問先でたわいのない話でも楽しみに待っていてくれるのは嬉しいです。ボランティアは特別なことではない。今後でもできることをやっていきたいです」と話す工藤さん。これからもよろしくをお願いします。



3つめの力・絆のあんしん連絡会

2か月に1回、連絡会を開催しています。日頃の活動への思いや不安、住む地域のことなどの意見交換や情報共有をする場として皆さんが真剣に向き合っています。これからも皆さんの「力」を生かせるような連絡会を開催したいと思います。



情報交換会の様子

地域包括支援センター西新井本町

3856-6511

協力員 22
協力機関 21

絆のあんしん協力員が立ち上げたふれあいサロン

絆のあんしん連絡会で居場所づくりについての講義を重ね、ついに絆のあんしん協力員の小出さんを中心としたふれあいサロン(*1)が立ち上がりました。

発足のきっかけ

小出さんは「気軽に集まれる居場所作り」に関心を持っておられたそうです。ある時、梅島のサロンに参加され、代表の方と知り合った事で「自分自身が社会的に孤立しないように居場所を作りたい。同じ様な思いを持った方々に来て欲しい。その為にもみんなで楽しめる場所を作りたい」と思いを強くし、「しゃべり場 Kカフェ」の立ち上げに至ったそうです。



代表の小出さん

参加者、内容

平均参加人数 10 名程度です。立ち上がったばかりなので初めての方でもとても馴染みやすい雰囲気です。興味のある方は是非、参加してみてください。お茶とお菓子を楽しみながら、楽しくおしゃべりができる場を提供しています。



全て手作りのメニュー表や
フラワーアレンジメント



楽しくおしゃべりをして
盛り上がりました

日 時：第 2 土曜日 13 時半～16 時
場 所：西新井本町住宅 2 号棟 1 階 集会所
西新井本町 2-30-18
参加費：100 円
連絡先：代表 小出さん(3890-2513)

*1:ふれあいサロンについては 43 ページ参照。

地域包括支援センターはなはた

3883-0048

協力員 25
協力機関 15

桑袋団地自治会による居場所づくり

桑袋団地自治会には約 1,000 世帯の中にご高齢の方が 650 名余りいらっしゃいます。以前から孤立ゼロプロジェクトにも積極的に取り組んでおり、自治会長からは「住民の意識が変わった」と話がありました。

そこで、次のステップとして基幹地域包括支援センター地域福祉課の協力のもと、住民参加型の居場所づくり講習会を 7 月から 9 月に 4 回行いました。認知症への理解や居場所づくりの大切さを認識していただきながら、打ち合わせを重ねました。

そして、10 月から団地の集会所にて、自治会長をはじめ絆のあんしん協力員や有志の方を中心にカフェやサロンの立ち上げを行いました。

認知症カフェ、「サロン桑袋」の開催

自治会から「町会・自治会の枠を気にすることなく気兼ねなく参加してほしい」というありがたいお申し出のもと、認知症カフェと「サロン桑袋」がスタートしました。

「とにかくお喋りがしたい」と毎回参加して下さるおひとり暮らしの方。折り紙、編み物などを好む方、輪投げや卓球などを好む方、それぞれが思い思いの時間を過ごしています。

不定期ですが、団地内に住んでいる健康運動指導士さんが体操指導に来てくれることもあります。これが大人気で、指導士さんが来てくれるのを今か今かと待っています。

「 号棟の 号室の さん、包括さん関わりある?」「ちょっと心配なので時間のあるときに話を聞きに行ってくれないか」など団地内住民を心配する声も聞かれます。

全員が「見守る側」であり、同時に「見守られる側」であるということを今後も広めていきたいと考えています。



毎回、簡単な脳トレに頭をひねる！！



大人気の運動の時間

サロン桑袋

日 時：第 3 金曜日 13 時～16 時

第 3 土曜日 13 時～16 時

場 所：自治会集会室

連絡先：地域包括支援センターはなはた

地域包括支援センター一ツ家

3850-0300

協力員 30
協力機関 35

私たちの防災力を高めよう

平成 28 年度の絆のあんしん連絡会は、社会的な孤立防止や居場所づくり、消費者被害など、毎回地域の福祉力が必要とされるテーマを取り上げて、講義やグループワークを行いました。

9月16日の開催では防災をテーマに講義と映像学習、質疑応答を実施しました。足立消防署の方を講師としてお招きし、地震などの災害時に住民の力、地域の協力体制が必要不可欠であることを教えていただきました。



そんぽの家S 足立保塚で開催

なかま茶屋ひがくり

連絡会をきっかけに立ち上がったサロン「なかま茶家ひがくり」では、のぼり旗が完成しました。

サロン参加者の習字の先生が題字を書いてくださり、味わいのある素敵なのぼり旗ができました。

日時：第3金曜日 14時～15時半

場所：そんぽの家S 足立保塚
保塚町 4-31

連絡先：基幹地域包括支援センター
地域福祉課(6807-2460)



のぼり旗を披露

絆のあんしん協力機関 アオイ薬局

等潤病院の向かいにあるアオイ薬局

(*1)は訪問による薬剤管理指導を行います。

薬が残っていると話す方や、いつもと同じ薬の飲み方を改めて尋ねてくる方は、薬がきちんと飲めていない可能性があります。その場合は相談しながら、薬に日付や色線をつけたりして、自己管理のしやすいようお手伝いします。



*1:一ツ家 4-4-14(3859-0611)

地域包括支援センター日の出

3870-1184

協力員 27

協力機関 17

絆のあんしんネットワークに男性のちからが増えました！

地域男性の活動参加を促進するため、男性の絆のあんしん協力員の活躍を多くの方々に紹介しました。平成 28 年度は 6 名の男性が新たに登録してくださり、その中から新たな活動が生まれています。

サロン あずまおちゃっこ会

千住東町住宅自治会の集会室を借りて毎月第 2 水曜日の午前 10 時～11 時半まで開催しています。ここに住む協力員の方が中心となり身近な所で気軽に集える場所があったら、という思いから平成 29 年 1 月に発足しました。

代表は男性の協力員の中石さんで、他の協力員も運営サポートをしています。お茶やコーヒーを飲んでお喋りする時間や歌を歌ったり、気功法による体操をして和やかな雰囲気です。



中石さんと運営メンバーの方



皆でおしゃべり、笑顔がたくさん

絆のあんしん協力員 島村さんの紹介

島村さんは以前、流通関係の仕事をしていた経験を生かして NPO 法人を立ち上げ、区内で「ハートデリ」(*1)という買い物代行等のサービスを地域の高齢者の方に提供しながら見守り活動に取り組んでいます。

高齢者の方は遠慮して言い出せないことも多いと感じており、見守りながら「本当はどの様なことを思っているのだろうか」と一人ひとりに「心をこめて」対話することを大切にしているそうです。



協力員の島村さん

*1:「ハートデリ」に関するお問合せは代表番号 090-9294-1012 まで

地域包括支援センター保木間

3859-3965

協力員 69

協力機関 47

地域のことは地域の力で・・・居場所ができました！

地域の中に高齢者が集まれるような居場所をたくさん作り、サロンなどで高齢者を見守れる体制をつくっていきたいと思います。11月の絆のあんしん連絡会では「居場所づくり」について社会福祉協議会の方に話をさせていただきました。

いどばたサロン(第3木曜日 10時半～11時半 都営西保木間一丁目自治会集会室)

平成29年1月に立ち上がったサロンで、毎月1回おしゃべりや体操、昔の遊びを行っています。都営西保木間一丁目自治会の役員の方々が、団地内で孤独死があったことをきっかけに、地域で見守り体制をつくりたいと思いサロンをつくりました。今は、新しく転入してくる方も多く、住んでいても話をする人は少ないということですが、サロンをきっかけに交流をもてるようにしたいとのことです。



体操もサロンのメンバーで行っています



手づくりお手玉で遊びました

西四栄寿会(第2金曜日 13時～15時 西保木間4丁目都住自治会集会室)

毎月1回の茶話会と年1回の健康教室を行っています。

健康教室は平成27年度に竹の塚保健センターから引き継ぎ、地域包括支援センターがお手伝いをさせていただいています。包括の看護師等による血圧測定、健康相談のほか東京足立病院の理学療法士さんが健康体操を一緒に行い、皆様の若さと健康を保つためのプログラムを組んでいます。これからも体操を続け生き生きと暮らしていきたいと皆様はりきっています！



セラバンドを使った体操



理学療法士による健康体操

地域包括支援センター本木関原

5845-3330

協力員 40
協力機関 27

らくらく教室から居場所づくりへ

らくらく教室に参加されていた方から「このまま体操を続けていきたい」との希望があり、本木関原の地域に体操中心の「本関らくらくサロン」が立ち上がりました。

体操の講師を行ってくださるのは地域のデイサービスの職員さんです。地域の居場所をこれからも作っていきたいと考えています。



「本関らくらくサロン」での講師

日 時：第1・3火曜日 13時～15時

場 所：関原の森 愛恵まちづくり記念館 関原 1-21

連絡先：地域包括支援センター本木関原

デイサービス槍ヶ岳 ～子供から高齢者まで幅広く見守り活動を行っています～

「デイサービス槍ヶ岳」(関原 2-25-4/5888-7841)の職員の皆さんは、地域の方々と交流を持ちたい！地域貢献したい！と熱い思いをお持ちです。

商店街を利用している子供から高齢者まで、明るい挨拶や声掛けを心掛けています。朝の清掃活動を職員一同積極的に行い、地域に根差しています。

職員の吉田さんは運動指導員の資格を活かしてサロンでの講師を行っています。毎回わかりやすく元気に！楽しく！行っています。今後も長く続けていきたいと話しています。



朝の清掃活動中の様子

田中協力員の活動 ～笑顔での訪問、心掛けています～

田中さんは平成27年2月から一人暮らしのTさんに寄り添い支援活動をしています。

昨年の夏、Tさんを訪問したところいつもと様子が違うことに気付き、すぐに地域包括支援センターに連絡をいただきました。包括職員が訪問して救急搬送し、しばらく入院となりましたが、今は元気に過ごされています。

田中さんは「早く気がついて良かった。これからも訪問活動を続けていきます」と笑顔でおっしゃっています。Tさんをはじめ職員一同、田中さんの優しさと細かい気づきに感謝しています。



利用者Tさん(左) 田中さん(右)

地域包括支援センター六月

5242-0302

協力員 50
協力機関 19

絆のあんしん連絡会

平成 28 年度の絆のあんしん連絡会は、下記の内容で実施しました。

5 月 27 日（金）孤立ゼロプロジェクトの進捗報告、認知症カフェについて

7 月 29 日（金）悪質商法から身を守る

9 月 30 日（金）いま、居場所を作りたい 3 つの理由

11 月 25 日（金）年末に向けての防犯対策について

1 月 27 日（金）事例検討～困難なケースを地域でどうやって見守るか～

3 月 24 日（金）居場所づくりについて

基本的に 2 か月に 1 回、奇数月の第四金曜日の午前中に開催しています。毎回 20 名程度の方々が参加していただき、にぎやかに意見を交換しています。



悪質商法から身を守る



皆さん熱心に意見を交換しています

絆のあんしん協力機関の紹介

ピーアーク ピークンプラザ

創業の地である足立区をみんなで良くしていきたい、その為に力になれることはないかと、平成 28 年 7 月に協力機関に登録しました。

足立区内のイベント等にボランティアとして参加したり、清掃や声かけ活動を行ったりと、今後も継続していきたいとのことでした。

また、「シェア・プラザ」(イベント・レンタルルーム)を無料で貸し出しており、ミーティングやサロンなどに、是非活用してくださいとお話いただきました。

シェア・プラザについてのお問い合わせ
竹の塚 6-8-4 ピークン plaza 2F
080 - 2291 - 1570

Fun For Life



住本さん

尻高さん



シェア・プラザ内の様子

資料編

平成28年度 絆のあんしんネットワーク連絡会 実施一覧

絆のあんしんネットワーク連絡会
 絆のあんしん協力員、絆のあんしん協力機関、民生・児童委員など関係者が集まり、福祉啓発・能力向上のための勉強、ネットワークづくり、地域の状況把握、活動の方向性、地域の課題などについて話し合う定例会。開催頻度は概ね年6回。

地域包括支援センター	開催日	参加人数	内容
基幹	平成28年5月30日	37人	孤立の怖さ～高齢者の孤立を防ぐためにどう見守るか～、ふれあいポリスからの情報提供 講師：西新井警察署 ふれあいポリス 宮田氏
	平成28年7月22日	31人	見守り活用術 グループワーク「見守り活動の共有」
	平成28年10月28日	13人	地域の中での居場所～サロンってなんだろう～
	平成29年2月21日	15人	詐欺の現状と対策 講師：西新井警察署 ふれあいポリス 佐々木氏、宮田氏
	平成29年3月24日	16人	体験サロンでできるレクリエーション
あだち	平成28年6月3日	24人	地域の居場所づくり講座～コミュニティビジネスとは～ 講師：足立区NPO活動支援センター センター長 宮本氏
	平成28年9月2日	21人	地域の居場所づくり講座～どんな居場所があるの？地域の再発見～ 講師：足立区NPO活動支援センター センター長 宮本氏
	平成28年12月9日	16人	地域の居場所づくり講座～あったらいいな、こんな場所 お茶べり連絡会～ 講師：足立区NPO活動支援センター センター長 宮本氏
	平成29年3月3日	24人	地域の居場所づくり講座～やってみたいな、こんなこと わくわくペーゴマ交流会～ 講師：足立区NPO活動支援センター センター長 宮本氏
伊興	平成28年4月23日	22人	古い支度講座
	平成28年6月25日	24人	高齢者の栄養・食事について 講師：管理栄養士 根岸氏
	平成28年7月23日	12人	見守り寄り添い支援活動について、孤立ゼロプロジェクト支援対象者の定期訪問の依頼 住民主体型カフェの開催について 絆のあんしん協力員のみで開催
	平成28年8月27日	18人	防災について 講師：西新井消防署 大友氏
	平成28年9月10日	5人	地域について考える～地域福祉推進の活動を通してもしくは地域住民として～ 専門相談協力員のみで開催
	平成28年10月29日	23人	介護保険制度について
	平成28年12月24日	18人	高齢者の消費生活トラブルについて 講師：足立区消費者センター 高松氏
平成29年2月25日	25人	個人情報保護について 講師：パナソニックエイジフリー株式会社 山口氏	
入谷	平成28年5月20日	22人	古い支度について～入棺体験もしてみよう～ 講師：溜屋近藤商店 横田氏
	平成28年7月20日	21人	緩和ケア病棟について 講師：賛育会病院 地域連携室 医療ソーシャルワーカー 森氏
	平成28年10月11日	14人	健康な食生活を送る上で大切なこと 講師：足立翔裕園 管理栄養士 望月氏
	平成28年12月6日	15人	地域における薬剤師の役割について 講師：株式会社アインホールディングス 運営統括本部地域連携部 地域課長 阿久津氏 株式会社アインファーマシーズ アイン薬局舎人店 薬局長 関根氏
	平成29年3月1日	21人	高齢化が進む都営住宅の入居者管理サービスについて

地域包括支援センター	開催日	参加人数	内容
扇	平成28年5月25日	29人	見守り手帳の説明・活用方法、「おれんじマップ」の説明 地域の社会資源に関するグループワーク
	平成28年7月28日	13人	地域での居場所づくりについて 講師：基幹地域包括支援センター 地域福祉課 課長 結城氏
	平成28年11月30日	13人	地域の社会資源について
	平成29年1月31日	22人	「おれんじマップ」扇の改訂に向けて
	平成29年3月23日	22人	サロンの活動報告・寄り添い支援活動報告会
江北	平成28年6月15日	20人	おうちの中の危険な所 講師：パナソニックエイジフリー株式会社 スーパーバイザー 山口氏
	平成28年8月31日	18人	悪質商法から身を守ろう！ 講師：足立区消費者センター 山本氏
	平成28年11月29日	15人	足立区高齢者自殺について考えよう 講師：足立区こころとからだの健康づくり課 課長 馬場氏
	平成29年1月27日	27人	足立区の震災・防災対策 講師：西新井警察署 ふれあいポリス 佐々木氏
	平成29年3月24日	1人	今年度の振り返り
さの	平成28年5月21日	29人	地域ごとの意見交換会
	平成28年7月16日	27人	熱中症と脱水について
	平成28年9月17日	22人	認知症講座～症状編～
	平成28年11月19日	24人	認知症講座～対応編～
	平成29年1月21日	31人	認知症 徘徊模擬訓練の説明
	平成29年3月18日	36人	認知症 徘徊模擬訓練
鹿浜	平成28年5月17日	22人	虫歯と歯槽膿漏は細菌が原因 講師：東京都立駒込病院 歯科口腔外科医長 千葉氏
	平成28年7月29日	21人	認知症について理解しよう 講師：東京都認知症疾患医療センター 看護師 芹沢氏
	平成28年9月27日	20人	振り込め詐欺、その他の事件・事故について 講師：西新井警察署 ふれあいポリス 佐々木氏、宮田氏
	平成28年12月14日	19人	もの忘れが出てきても自分らしく生活するために 講師：権利擁護センターあだち 坂田氏
	平成29年2月21日	27人	落語「消費者問題小噺アラカルト」 講師：落語家 桂竹千代氏

絆のあんしんネットワーク連絡会一覧

地域包括支援センター	開催日	参加人数	内容
新田	平成28年5月10日	13人	配食サービスについて
	平成28年7月12日	15人	区内で発生している特殊詐欺の傾向とその対策
	平成28年9月16日	13人	地域で交流の場をつくろう～居場所の必要性について考えるパート～
	平成28年11月29日	14人	地域で交流の場をつくろう～居場所の必要性について考えるパート～
	平成29年1月31日	25人	地域で交流の場をつくろう～居場所の必要性について考えるパート～
	平成29年3月17日	29人	地域包括支援センター新田の事業報告と参加者の意見交換
関原	平成28年4月8日	21人	10地区 民生・児童委員研修における事例検討
	平成28年6月10日	55人	定期巡回・随時対応型訪問介護看護について
	平成28年10月14日	35人	知ってあんしん 老人ホーム
	平成28年11月15日	35人	長引く咳には要注意！
	平成29年3月14日	88人	在宅医療について、絆のあんしん協力員と事業所ケアマネジャーとの意見交換
千住西	平成28年4月20日	12人	見えてきた地域課題「地域包括ケアシステムとは」
	平成28年6月15日	19人	高齢者の介護保険外サービスを学ぼう！
	平成28年10月19日	16人	介護施設について、意見交換しよう
	平成29年1月18日	17人	介護予防・日常生活支援総合事業について
	平成29年3月15日	20人	年度末の意見交換
千寿の郷	平成28年4月26日	17人	28年度足立区重点政策について
	平成28年6月28日	16人	認知症の方の対応を考える～薬局から薬の管理と認知症について～ 講師：みなみ薬局 薬剤師 織田氏
	平成28年6月30日	11人	28年度の地域包括業務に関する足立区の方針共有 協力員同士で全体の交流
	平成28年7月26日	15人	28年度上半期振り返り～熱中症予防訪問を通じて～
	平成28年9月27日	20人	無料定額診療について 講師：柳原病院 相談室 名田部氏
	平成28年10月25日	16人	介護予防・日常生活総合事業について 講師：基幹地域包括支援センター 地域福祉課 田嶋氏
	平成29年1月24日	14人	地域包括支援センターの活動について
	平成29年3月23日	15人	28年度下半期の活動の振り返り、地域の情報交換、意見交換 特殊詐欺について～新たな手口と注意喚起～ 講師：千住警察署 ふれあいポリス
	平成29年3月28日	8人	絆のあんしん協力員の活動について 講師：足立区絆づくり担当課 染谷氏

地域包括支援センター	開催日	参加人数	内容
千住本町	平成28年4月27日	13人	改めて「孤立ゼロプロジェクト」とは
	平成28年6月15日	15人	現場は語る！地域の見守りと支援の大切さ 講師：アールキューブ株式会社・あんしんネット事業部 石見氏
	平成28年10月21日	18人	思わぬ事態に役立つ救急対応
	平成29年1月11日	11人	今、居場所づくりが必要な理由 講師：基幹地域包括支援センター 地域福祉課 課長 結城氏
	平成29年3月28日	15人	懇談会
中央本町	平成28年7月28日	36人	地域の団体・活動紹介(第一弾)お互いの活動を知り合う会 講師：NPO法人 足立ほがらかネットワーク 会長 添田氏 NPO法人 足立さくら会 理事長 淵脇氏
	平成28年10月12日	27人	福祉事務所の現状と高齢者支援について 講師：足立福祉事務所 中部第二福祉課保護第5係 係長 田澤氏
	平成29年3月17日	27人	高齢者と動物飼育の現状について 講師：獣医師 栗原氏
東和	平成28年6月3日	32人	高齢者を狙う悪質商法の手口、被害発見のポイント 講師：足立区消費者センター 藤沢氏
	平成28年9月30日	31人	最新の犯罪傾向と防止法 講師：綾瀬警察署 ふれあいポリス 一戸氏、交通総務課 大場氏
	平成28年12月22日	32人	感染症予防～インフルエンザ・肺炎・ノロウイルス～ 講師：東部保健センター 地域保健係長 飯倉氏
	平成29年3月18日	29人	119番から救急車到着まで～あなたができること～ 講師：足立消防署 大谷田出張所 所長 窪田氏
中川	平成28年5月20日	21人	孤立ゼロプロジェクト 絆のあんしんネットワークについて 講師：足立区絆づくり担当課 大場氏
	平成28年7月15日	21人	ペットと暮らす高齢者への支援 講師：まるち動物病院 院長 親跡氏
	平成28年9月16日	26人	心の病気を理解しよう 講師：医療法人社団成仁 成仁医院 保健師 林氏
	平成28年11月18日	30人	介護予防・日常生活支援事業とは 講師：足立区地域包括ケアシステム推進担当課 係長 小木曾氏
	平成29年1月20日	21人	高齢者の権利を守るために 講師：権利擁護センターあだち 阿部氏
	平成29年3月17日	26人	認知症サポーター養成講座 講師：地域包括支援センター中川 認知症地域支援推進員 長瀬氏

絆のあんしんネットワーク連絡会一覧

地域包括支援センター	開催日	参加人数	内容
西綾瀬	平成28年5月20日	9人	食からつながるネットワーク～このまちの地域資源を確認しよう～
	平成28年7月15日	9人	おひさまカフェの報告、食からつながるネットワーク～このまちの地域資源を確認しよう～
	平成28年9月16日	10人	お買い物マップの最終確認
	平成28年11月18日	9人	このまちに「必要な事」と、私たちに「できる事」について考える
	平成29年1月20日	9人	このまちに「必要な事」と、私たちに「できる事」について考える
	平成29年3月17日	19人	このまちに「必要な事」と、私たちに「できる事」について考える
西新井	平成28年5月27日	17人	地域の安全～高齢者被害の防止や防災について考えてみましょう～ 講師:西新井警察署 ふれあいポリス 佐々木氏 足立区危機管理課 係長 近藤氏
	平成28年7月29日	24人	あんしんネットの小さな勉強会 講師:あんしんネット 事業部部长 整理コーディネーター 石見氏
	平成28年11月25日	19人	見守りの資源～機械が見守る緊急通報システム、人が見守るサロンについて～
	平成29年1月27日	24人	専門相談協力員及び絆のあんしん協力員からの近況報告
	平成29年3月24日	15人	認知症サポーター養成講座 講師:地域包括支援センター西新井 認知症地域支援推進員 平野氏
西新井本町	平成28年4月5日	13人	認知症カフェについて
	平成28年6月7日	9人	男談サロンの活動について 講師:男談サロン主催者 鴨谷氏、榎本氏、渡辺氏
	平成28年8月2日	8人	総合事業について
	平成28年10月4日	15人	総合事業について 講師:基幹地域包括支援センター 地域福祉課 課長 結城氏、平氏
	平成28年12月6日	15人	「孤立させない地域づくり」をテーマにした寸劇
	平成29年2月7日	9人	地域支援マップについて 情報交換(支援マップの修正・更新)・意見交換・振り返り
はなはた	平成28年5月25日	17人	どうする? どうしたい? 顔の見える地域づくり～グループワークと発表～
	平成28年7月27日	23人	ケアマネジャーの仕事・役割について、ケアマネジャーに聞きたいこと
	平成28年9月28日	10人	ケアマネジャーと意見交換
	平成28年11月30日	18人	在宅生活が難しくなったときの住まい方
	平成29年1月25日	24人	高齢者の生活支援 講師:権利擁護センターあだち 平山氏
	平成29年3月22日	20人	今年度の振り返り

地域包括支援センター	開催日	参加人数	内容
一ツ家	平成28年5月20日	12人	あんしんして暮らしたい！「地域を見守っている人たちのサロンをつくろう」支援者たちのサロン「ケアラズカフェ」ってどんなところ？ 講師：基幹地域包括支援センター 地域福祉課 課長 結城氏
	平成28年7月30日	6人	あんしんして暮らしたい！「地域で防ごう！消費者被害」 講師：足立区消費者センター 小貴氏
	平成28年9月16日	25人	あんしんして暮らしたい！「私たちの防災力を高めよう」 講師：足立消防署 防災安全係 主任 吉田氏
	平成28年11月28日	14人	あんしんして暮らしたい！「孤立と居場所について」 講師：基幹地域包括支援センター 地域福祉課 堀氏
	平成29年1月20日	15人	あんしんして暮らしたい！「サロンを体験してみよう」 講師：基幹地域包括支援センター 地域福祉課 堀氏
	平成29年3月22日	17人	あんしんして暮らしたい！～「居場所」を振り返ろう～
日の出	平成28年4月19日	13人	認知症デイサービスセンターについて
	平成28年6月21日	18人	生活支援コーディネーターの役割について 講師：基幹地域包括支援センター 地域福祉課 田嶋氏、高橋氏
	平成28年8月21日	19人	支えあいの地域づくりに向けて情報交換
	平成28年10月18日	22人	支えあいの地域づくりに向けて情報交換 講師：特定非営利法人ワーカーズコープ 日の出わくわくクラブ(足立区学童保育室) 嶋田氏 望月氏
	平成28年12月20日	16人	高齢者を取り巻く犯罪、事故などのお話し 講師：千住警察署 ふれあいポリス 朝倉氏、皆川氏 常東地域あんしん拡大推進会議～振り返りと意見交換
	平成29年2月21日	26人	足立区における「介護予防・日常生活支援総合事業」ってどんな内容？ 新しく当エリアで開始した「居場所づくり」のお話
保木間	平成28年5月21日	30人	精神疾患の理解と対応について 講師：東京都認知症疾患医療センター 精神保健福祉士 昼間氏
	平成28年8月20日	43人	防災についての講座 講師：足立消防署 警防課防災安全係 地域担当係長 楠美氏
	平成28年11月19日	30人	地域づくりについて 講師：基幹地域包括支援センター 地域福祉課 齊藤氏
	平成29年2月18日	38人	都住保木間町アパート自治会長より 「絆のあんしんネットワーク合同研修会・感謝状贈呈式を終えて」
本木関原	平成28年5月26日	30人	水害対策について 講師：足立区災害対策課 課長 菅野氏
	平成28年7月28日	21人	古い支度について～後見人制度などを中心に～ 講師：権利擁護センターあだち 阿部氏
	平成28年8月25日	21人	古い支度について～後見人制度などを中心に～ 講師：権利擁護センターあだち 阿部氏
	平成28年10月6日	17人	絆のあんしんネットワークに寄せる思いをかたろう
	平成29年1月26日	23人	詐欺被害・予防策について 講師：西新井警察署 ふれあいポリス 佐々木氏、宮田氏
	平成29年3月23日	22人	今年度の振り返り、来年度に向けて

絆のあんしんネットワーク連絡会一覧

地域包括支援センター	開催日	参加人数	内容
六月	平成28年5月27日	17人	孤立ゼロプロジェクト進捗状況報告、認知症カフェについて
	平成28年7月29日	20人	悪質商法から身を守る 講師:足立区消費者センター 高松氏
	平成28年9月30日	20人	いま、居場所を作りたい3つの理由 講師:基幹地域包括支援センター 地域福祉課 堀氏
	平成28年11月25日	26人	年末に向けての防犯対策について 講師:西新井警察署 ふれあいポリス 佐々木氏
	平成29年1月27日	27人	事例検討～困難なケースを地域でどうやって見守るか～
	平成29年3月24日	17人	居場所づくりについて
西部ブロック合同	平成28年10月23日	16人	みんなで支えあうまちづくり～地域の居場所づくりを考えましょう～ 講師:基幹地域包括支援センター 地域福祉課 平氏
中部ブロック合同	平成29年1月25日	84人	輝く 絆のあんしんネットワーク～広げよう見守りの輪～ 講師:基幹地域包括支援センター 地域福祉課 堀氏
日の出千寿の郷	平成28年5月19日	37人	第3回常東地域あんしん拡大推進会議
	平成28年8月24日	39人	第4回常東地域あんしん拡大推進会議
	平成28年11月30日	42人	第5回常東地域あんしん拡大推進会議
	平成29年2月22日	47人	第6回常東地域あんしん拡大推進会議
千住西千住本町	平成28年8月23日	27人	自転車運転者のための安全運転講習会

孤立ゼロプロジェクト進捗状況

1 孤立ゼロプロジェクト推進活動開始町会・自治会について

平成29年5月末で全ての町会・自治会が孤立ゼロプロジェクト推進活動を開始しました。また、2回目の調査を実施した町会・自治会が4割を超えました。

全町会・自治会数	調査開始町会・自治会数	実施率/終了率
438団体(1)	438団体(2)	100%
調査終了町会・自治会数	417団体	95.21%
上記のうち2回目以上調査終了数	176団体	40.18%

1 調査後に休会した4団体を含む 2 調査後に解散した2団体を除く

2 高齢者実態調査実施状況について

累計の調査世帯数は38,000世帯を超え、孤立のおそれがある世帯が4,667世帯見つかりました。孤立のおそれの割合については13%前後で大きな変化はありません。

区分	調査世帯数	孤立なし	孤立のおそれ	入院不在等	不同意
70歳以上 単身世帯	29,980世帯	21,571世帯	3,575世帯 13.44%	3,375世帯	1,459世帯 5.48%
75歳以上 のみ世帯	8,310世帯 (16,570人)	6,642世帯 (13,234人)	1,092世帯 (2,184人) 13.48%	207世帯 (414人)	369世帯 (738人) 4.55%
合計	38,290世帯 (46,550人)	28,213世帯 (34,805人)	4,667世帯 (5,759人) 13.45%	3,582世帯 (3,789人)	1,828世帯 (2,197人) 5.27%

3 調査世帯のその後の対応について

実態調査にて「孤立のおそれ」「入院・不在等」「不同意」の判定が出た世帯に対して、地域包括支援センターがアセスメントを行ったところ、2,567世帯が介護保険等の支援につながりました。

	地域包括支援センターにより状況確認中	孤立状態ではないと判断	絆のあんしん協力員の訪問	地域包括支援センターによる支援	介護保険サービス等開始
孤立のおそれ 4,667世帯	457世帯 (9.8%)	2,836世帯 (60.8%)	97世帯 (2.1%)	685世帯 (14.7%)	592世帯 (12.7%)
入院不在等 3,582世帯	664世帯 (18.5%)	2,250世帯 (62.8%)	14世帯 (0.4%)	358世帯 (10.0%)	296世帯 (8.3%)
不同意 1,828世帯	300世帯 (16.4%)	1,003世帯 (54.9%)	9世帯 (0.5%)	345世帯 (18.9%)	171世帯 (9.4%)
合計 10,077世帯	1,421世帯 (14.1%)	6,089世帯 (60.4%)	120世帯 (1.2%)	1,388世帯 (13.8%)	1,059世帯 (10.5%)

調査後の転出・死亡等1,388世帯含む

地域包括支援センター担当圏域別人口

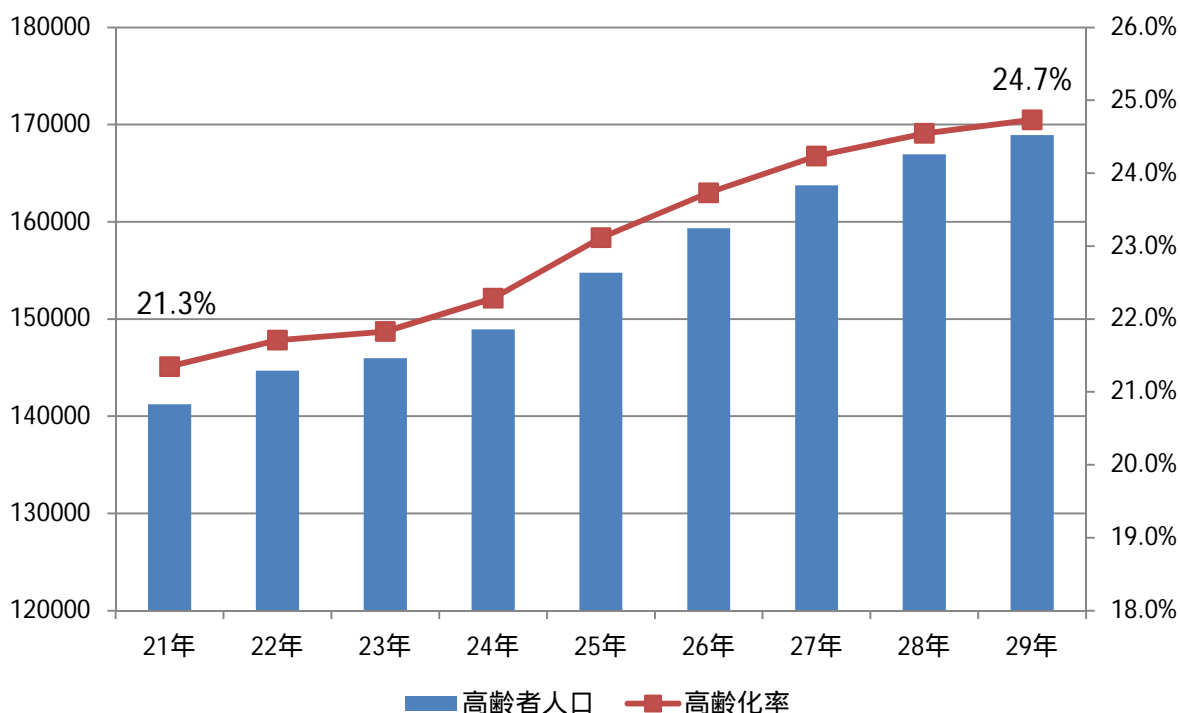
平成29年6月1日現在

	センター名	主 な 町 丁	総人口	高齢者数	高齢化率	前期	前期	後期	後期	単身	単身
			(人)	(人)	(%)	高齢者数	高齢化率	高齢者数	高齢化率	高齢者数	高齢者率
			A	B	B/A	C	C/A	D	D/A	E	E/A
1	基幹	梅島、島根、中央本町1	26,313	5,877	22.33	2,979	11.32	2,898	11.01	2,022	7.68
2	あだち	足立、梅田1、中央本町2	18,668	4,618	24.74	2,357	12.63	2,261	12.11	1,590	8.52
3	伊興	伊興、伊興本町、東伊興、西伊興、西竹の塚	34,243	8,131	23.74	4,103	11.98	4,028	11.76	2,472	7.22
4	入谷	入谷、舎人、古千谷、古千谷本町	31,955	7,681	24.04	4,077	12.76	3,604	11.28	2,101	6.57
5	扇	扇、興野、本木東・西・南・北町	27,603	7,160	25.94	3,406	12.34	3,754	13.60	2,211	8.01
6	江北	江北、堀ノ内	21,105	6,944	32.90	3,209	15.20	3,735	17.70	2,400	11.37
7	さの	佐野、大谷田2～5、六木、加平、北加平、神明、神明南、辰沼	47,578	11,573	24.32	6,385	13.42	5,188	10.90	3,300	6.94
8	鹿浜	鹿浜、加賀、皿沼、椿、谷在家	34,025	8,395	24.67	4,213	12.38	4,182	12.29	2,443	7.18
9	新田	新田、宮城、小台	27,449	5,791	21.10	2,836	10.33	2,955	10.77	1,811	6.60
10	関原	梅田2～8	23,135	5,513	23.83	2,785	12.04	2,728	11.79	1,789	7.73
11	千住西	千住桜木、緑町、龍田町、中居町、宮元町、仲町、河原町、橋戸町	27,536	6,213	22.56	3,181	11.55	3,032	11.01	2,130	7.74
12	千寿の郷	柳原、関屋町、曙町、東1	15,129	3,656	24.17	1,925	12.72	1,731	11.44	1,211	8.00
13	千住本町	千住1～5、千住元町、柳町、大川町、寿町	22,010	5,985	27.19	2,884	13.10	3,101	14.09	2,166	9.84
14	中央本町	中央本町3～5、青井1・3～6、西加平	24,453	6,280	25.68	3,138	12.83	3,142	12.85	1,746	7.14
15	東和	綾瀬、東綾瀬、谷中、東和1・3	54,002	9,607	17.79	5,124	9.49	4,483	8.30	3,100	5.74
16	中川	東和2・4・5、中川、大谷田1	29,255	7,416	25.35	3,958	13.53	3,458	11.82	2,450	8.37
17	西綾瀬	西綾瀬、弘道、青井2	18,759	4,579	24.41	2,136	11.39	2,443	13.02	1,536	8.19
18	西新井	西新井、栗原	33,657	8,124	24.14	3,890	11.56	4,234	12.58	2,697	8.01
19	西新井本町	西新井本町・西新井栄町	24,287	5,852	24.10	2,839	11.69	3,013	12.41	2,048	8.43
20	はなはた	花畑、南花畑5	21,697	6,927	31.93	3,415	15.74	3,512	16.19	2,366	10.90
21	一ツ家	一ツ家、平野、六町、保塚町、南花畑1～4	33,253	8,119	24.42	4,124	12.40	3,995	12.01	2,303	6.93
22	日の出	日ノ出町、旭町、東2	11,455	3,280	28.63	1,580	13.79	1,700	14.84	1,136	9.92
23	保木間	保木間、東保木間、西保木間、	32,291	8,918	27.62	4,563	14.13	4,355	13.49	3,112	9.64
24	本木関原	関原、本木1・2	15,645	4,474	28.60	2,085	13.33	2,389	15.27	1,426	9.11
25	六月	六月、東六月町、竹の塚	28,511	8,153	28.60	3,769	13.22	4,384	15.38	2,849	9.99
足立区全体			657,701	163,389	24.84	81,982	12.46	81,407	12.38	52,393	7.97

この資料は地域包括ケアシステム推進担当課で参考資料として、福祉部の電算システムからの情報に基づき作成したものです。一般に公開しているデータとは抽出条件が違いため、世帯数や人口が異なります。取り扱いにご注意ください。

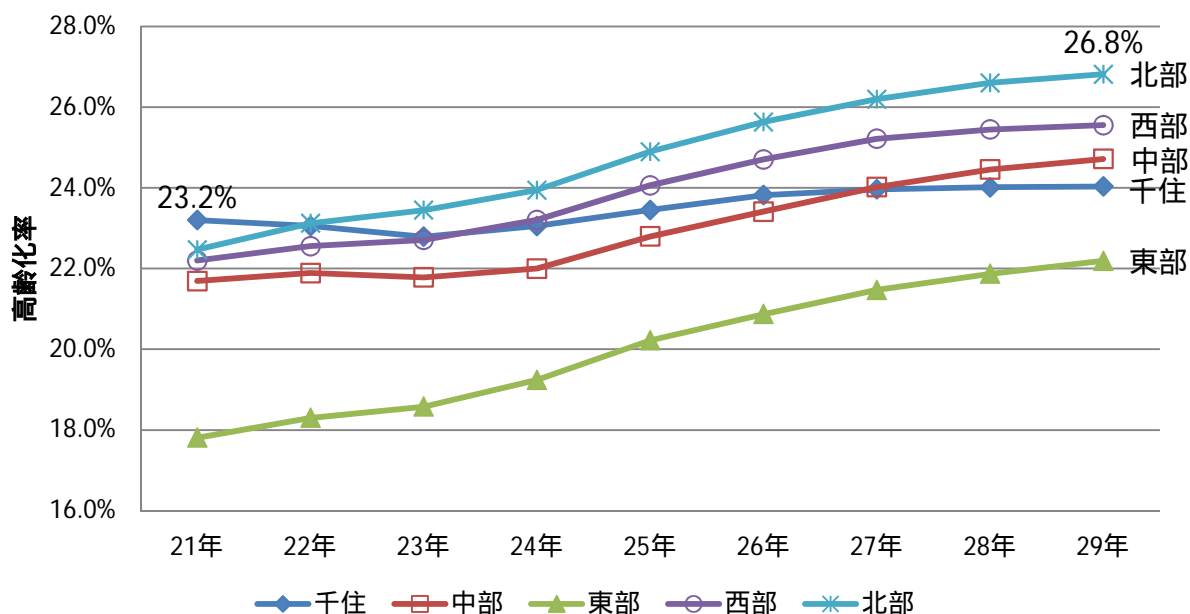
高齢者人口推移

平成21年から平成29年までに高齢者人口は約27,000人増加し、高齢化率は21.3%から24.7%まで上昇しました。



ブロック別高齢化率推移

平成21年の高齢化率は千住ブロックが23.2%と最も高かったのですが、平成29年には5ブロック中4番目の高齢化率となっています。代わって、最も高齢化率が高いのは北部ブロックで26.8%となっています。



千住ブロック＝地域包括支援センター（新田、千住西、千住の郷、千住本町、日の出）管内
 中部ブロック＝地域包括支援センター（あだち、基幹、関原、中央本町、本木関原）管内
 東部ブロック＝地域包括支援センター（さの、東和、中川、西綾瀬）管内
 西部ブロック＝地域包括支援センター（入谷、扇、江北、鹿浜、西新井、西新井本町）管内
 北部ブロック＝地域包括支援センター（伊興、はなはた、一ツ家、保木間、六月）管内

上記2つのグラフは各年4月1日付データから算出

絆のあんしん協力員・協力機関登録数

平成29年6月1日現在

No.	センター名	絆のあんしん 協力員数	絆のあんしん 協力機関数	絆のあんしん協力機関内訳								
				町会・自治会	老人クラブ	郵便事業 株式会社	消防・電 力 ガス	金融機関	新聞	配食 サービス	医療機関	その他 (商店 等)
1	基幹	51	25	1	5	2	1	1	2	2	6	5
2	あだち	30	18		4	2			2		6	4
3	伊興	40	19		7	4	1		3		3	1
4	入谷	25	16	1	4	3		3			3	2
5	扇	77	23	1	6	2		1	3	1	5	4
6	江北	18	14	2	2	2			3		1	4
7	さの	57	32	2	10	2		2	4	1	5	6
8	鹿浜	68	21	8	2	3		2		1	3	2
9	新田	40	32	1	2	2		2	1		10	14
10	関原	111	44	1	2	1		1	1	1	7	30
11	千住西	55	36	2	5	5	2	1	3	1	8	9
12	千寿の郷	17	21		2	2		1			2	14
13	千住本町	22	32		7	2		3		1	7	12
14	中央本町	86	23	2	8	2		1	2	2	2	4
15	東和	47	31		6	5		3	2		7	8
16	中川	49	28		7	4		1	3	2	8	3
17	西綾瀬	19	13	2	6	2		1			2	
18	西新井	30	31		8	3		2	2	1	9	6
19	西新井本町	22	21		4	4		2	2	1	7	1
20	はなはた	25	15	2	7	3		1			2	
21	一ツ家	30	35	3	11	3		2	1	1	9	5
22	日の出	27	17	1	2	1		1	2		5	5
23	保木間	69	47	16	7	3		1	4	2	6	8
24	本木関原	40	27		3	2		1	1		7	13
25	六月	50	19	3	6	3	1	1	2		2	1
-	その他()	0	12				1			4	1	6
△	合計	1105	652	48	133	67	6	34	43	21	133	167

その他(荒川区4件、葛飾区2件、世田谷区1件、中野区1件、北区1件、江東区1件、埼玉県入間郡1件、兵庫県西宮市1件)

ふれあいサロン活動について

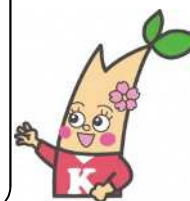
1 ふれあいサロンとは

地域の皆さんが運営する、皆さんが主役の、仲間づくり・居場所づくり・生きがいづくりのための「交流の場」です。高齢の方同士、障がいのある方同士、子育て中の親子同士や多世代にわたって交流するなど自由な発想で活動しています。

高齢者や障がい者が集まって交流する「高齢者・障がい者サロン」と子育て中の親子と地域住民が交流する「のびのび親子ひろば」があり、足立区社会福祉協議会が支援している事業です。

～ふれあいサロンの登録条件～

- 1 区民等の自主的・自発的活動であること。
- 2 登録メンバー（協力者）が3人以上であること。
（メンバーの過半数は足立区在住または在勤）
- 3 開催回数が原則月1回以上であること。
- 4 政治的、宗教的活動を目的としないこと。
- 5 営利を目的としないこと。
- 6 参加希望者の制限を行わないこと。
（ただし会場の定員による場合を除く）



2 登録サロンの各種支援

足立区社会福祉協議会では、各サロンからの相談以外にもサロンの立ち上げや運営に関する支援を行います。



- 1 サロン活動保険の加入（保険料は足立区社会福祉協議会が負担）
- 2 広報のお手伝い（チラシの作成や印刷など）
- 3 活動に対する助成金支援
 - ・立ち上げ時助成金（上限1万円まで。お茶や食べ物などの消耗品は除く。）
 - ・会場使用料助成金（1回1,500円まで、月の上限3,000円まで）

3 お問い合わせ

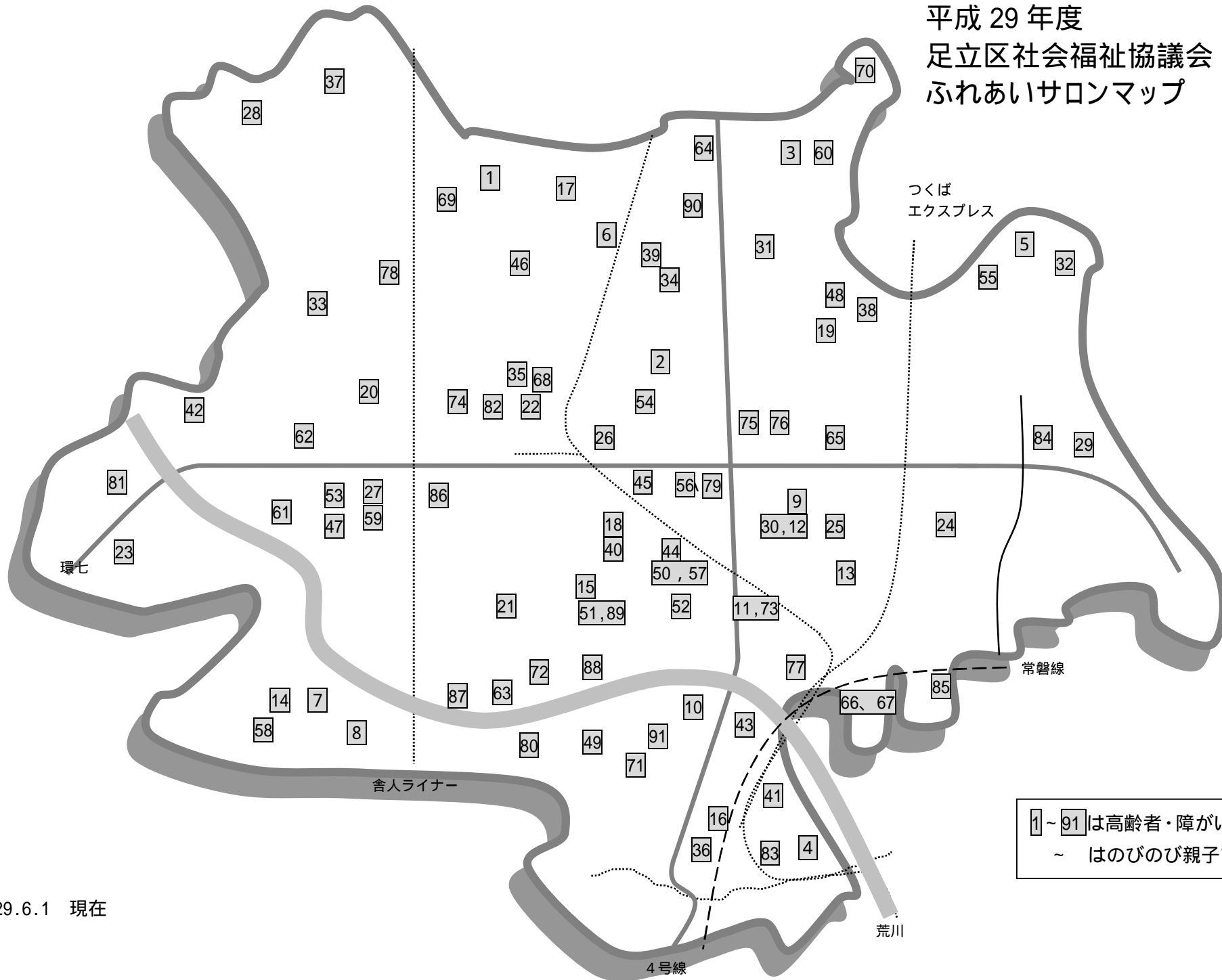
足立区社会福祉協議会 基幹地域包括支援センター 地域福祉課
〒121-0816 足立区梅島3-28-8 こども支援センターげんき1階
電話番号：6807-2460/ファックス：5681-3374

受付時間：月曜日から金曜日 9時～17時

（土曜日、日曜日、祝日、12月29日から1月3日を除く）

平成 29 年度 足立区社会福祉協議会 ふれあいサロンマップ

44



<p>1~91は高齢者・障がい者サロン ~ はのびのび親子ひろば</p>

H29.6.1 現在

ふれあいサロン一覧(H29.6.1現在)

NO	サロン名	開催場所	開催場所住所	開催日	時間	活動内容
1	コスモスの会	代表者宅	西伊興2丁目	第1土曜	13:30～15:00	おしゃべり
2	六月中ふれあいきいきサロン	六月中学校	六月1丁目	年4回	12:30～15:00	中学生と高齢者の交流体験
3	和楽会	花畑地域学習センター	花畑4丁目	第2土曜	13:00～15:00	おしゃべり、手話、体操等
4	糸びす会	糸びす屋	柳原2丁目	第2水曜	14:30～15:30	おしゃべり、歌声、音楽会他
5	サロンぼぷら	代表者宅	六木4丁目	第2水曜	13:00～15:00	歌、クイズ、講座、演奏会
6	おしゃべり広場	おじゃんせ(集会室)	西竹の塚1丁目	第1木曜	13:00～15:00	おしゃべり、制作、ゲーム、歌
7	虹の会	宮の前サロン	宮城1丁目	第2火曜	14:00～17:00	おしゃべり、エコキャップ数え
8	サロン ニューライフ	マンション集会室	小台2丁目	第3木曜	13:00～15:00	おしゃべり、歌、らくらく体操
9	サロンセキ	代表者宅	青井1丁目	第1月曜	10:00～12:00	おしゃべり、お茶、食事
10	なでしこの会	千住大川町西町会事務所	千住大川町	第3木曜	13:00～16:00	おしゃべり、折り紙、合唱、仲良し体操、塗り絵
11	松葉会	中央南集会所	足立1丁目	第2火曜	13:00～15:00	おしゃべり、簡単な手芸
12	ニコニコサロン	五反野スカイハイツ集会室	中央本町3丁目	第1,3水曜	10:00～12:00	おしゃべり、体操、歌等
13	ななかまど いきいきサロン	弘道住区センター	弘道2丁目	第2,4金曜	10:00～11:30	脳トレ、おしゃべり
14	すみれ会	宮城第1都住集会室	宮城1丁目	第2,4木曜	11:00～15:00	おしゃべり、合唱、軽い昼食
15	ユーモア会	中部地域会議室(関原集会室)	関原2丁目	第1木曜	13:30～15:00	おしゃべり、折り紙、脳トレ
16	はなみずき	NPOはなみずき事務所	千住2丁目	第3水曜	10:00～12:00	おしゃべり、手芸、頭の体操、高齢者との交流
17	ともしび会	東伊興住区センター	東伊興4丁目	第4土曜	10:00～12:00	おしゃべり、童謡、ボール体操
18	元気会	マンション集会室	梅田8丁目	第2火曜	13:00～15:00	おしゃべり
19	お喜楽サロン	保木間第4アパート第2集会所	東保木間1丁目	月1回土曜(不定期)	10:00～13:30	食事会、交流
20	ニコニコ会	江北6丁目団地集会所	江北6丁目	毎週月、水、土曜	12:00～17:00	健康麻雀、囲碁、オセロ、パッチワーク
21	ララミー・ガーデン・パーティ	代表者宅	本木2丁目	不定期	14:00～16:00	ガーデンパーティー
22	チューリップ	あいあいサービスセンター	西新井2丁目	第4水曜	10:00～12:00	おしゃべり、歌、折り紙、ぬり絵
23	足立区新田ふるさと会	新田地域学習センター	新田2丁目	第2火曜	13:00～17:00	おしゃべり、お茶会等
24	むつみ会	加平住区センター/綾瀬あかしあ園	加平1丁目/綾瀬7丁目	不定期	13:00～15:00	おしゃべり、地域の絆づくり
25	サロン けやき	五反野住宅集会所	中央本町3丁目	第3水曜	10:00～12:00	おしゃべり、折り紙、体操、その他
26	サロン・あじさい	都市機構栗原団地集会所	栗原2丁目	第4木曜	10:00～12:00	おしゃべり、体操など
27	めだかの学校	ハピネスあだち内	江北3丁目	第3月曜	13:00～16:00	絵手紙、書道、その他

お

ふれあいサロン一覧(H29.6.1現在)

NO	サロン名	開催場所	開催場所住所	開催日	時間	活動内容
28	いいとこサロン	翔裕園内地域交流スペース	入谷9丁目	第1,3,5金曜	10:00～11:30	体操、おしゃべり、歌、折り紙等
29	ボナサロン	ボナハイツ管理センター	大谷田2丁目	第2水曜	14:00～16:00	おしゃべり、親睦、交流等
30	サロン たんぽぽ	五反野スカイハイツ集会室	中央本町3丁目	第4木曜	13:30～15:30	おしゃべりなど
31	ひだまり	代表者宅	保木間1丁目	第1,3木曜	13:30～16:00	おしゃべり、ゲーム、野外散策
32	サロン絆	六木団地自治会第1集会所	六木1丁目	第3日曜	13:00～16:00	おしゃべり、歌、輪投げ
33	サロン鹿浜	都営住宅集会所	鹿浜6丁目	第1土曜	13:00～15:00	おしゃべり、カラオケ、ストレッチ体操
34	ほっとカフェ虹	竹の塚地域学習センター	竹の塚2丁目	第2日曜	14:00～16:30	不登校についての語り合い
35	絵手紙和の会	高齢者在宅サービスセンター西新井	西新井2丁目	第3金曜	10:00～12:00 13:30～15:30	絵手紙を通じた交流
36	かたつむり	アスナロルーム	千住仲町	主に第4木曜	14:00～16:00	おしゃべり、味噌づくりなど
37	しまいいとこサロン	特養 紫磨園	入谷3丁目	第2,4金曜	10:00～11:30	おしゃべり、歌、体操
38	サロン白樺	花畑第3団地集会所	南花畑4丁目	第2木曜	11:00～13:00	食事会、交流
39	みんなの談話室	ピーくんシェアプラザ2階	竹の塚6丁目	第4月曜	13:00～15:00	おしゃべり、将棋、障がい者と地域との交流
40	レインボー	バンビ保育園	梅田5丁目	第3日曜	11:00～12:30	お茶のみ、おしゃべり、ゲーム、情報交換など
41	はればれサロン	コーシャハイム北千住集会所	日ノ出町	第4月曜	13:30～15:30	お茶のみ、ミニ講座、地域住民との交流
42	げんきくらぶ	代表者宅	鹿浜3丁目	毎週月～土	10:00～16:00	お茶会・昼食会・カラオケ
43	千寿おとこ組	学びピア	千住5丁目	第2水曜,第4木曜	13:30～15:30	おしゃべり、スポーツスタッキング
44	だんだんサロン	梅田地域学習センター	梅田7丁目	第2,4日曜	13:00～17:00	英語でおしゃべり
45	サロン春の小川	基幹地域包括支援センター会議室	梅島3丁目	第1,3月曜	13:30～15:30	おしゃべり、体操、合唱
46	いこう!ふれあいサロン	竹の塚ハイツ集会室	伊興1丁目	第2土曜	10:00～12:00	おしゃべり
47	のびのびサロン	江北3丁目自治会 集会室	江北3丁目	第2,4土曜	10:00～13:00	おしゃべり、健康体操、お茶
48	きららおしゃべりサロン	きららハウス花畑	南花畑4丁目	第2日曜	14:00～15:30	お茶とお菓子でおしゃべり、地域交流
49	元町ほのぼのサロン	元宿神社社務所	千住元町	第1金曜	10:30～12:00	おしゃべり、多世代交流
50	TOKYOサロン	梅田地域学習センター	梅田7丁目	第1,3日曜	13:00～17:00	英語でおしゃべり
51	梅田男談サロン	地域包括支援センター関原会議室	関原2丁目	第1,3火曜	12:30～16:00	健康麻雀、囲碁、将棋(男性限定)
52	梅田サロン	梅田住区センター	梅田6丁目	第2月曜	13:00～16:00	おしゃべり、簡単な手芸、折り紙、コーラス
53	ひまわり会	江北3丁目第3アパート集会所	江北3丁目	毎週月曜	13:00～16:00	おしゃべり、カラオケ

お

ふれあいサロン一覧(H29.6.1現在)

NO	サロン名	開催場所	開催場所住所	開催日	時間	活動内容
54	しまねサロン	島根4丁目第2アパート集会室	島根4丁目	第1日曜	13:00～16:00	おしゃべり、交流等
55	かがやきサロン	神明天祖神社社務所	神明3丁目	第4日曜	10:00～16:00	手芸、おしゃべり、食事会等
56	ご近所サロンふれんど	旧スナックふれんど	梅島2丁目	第1,3水曜	13:30～15:30	折り紙、ティータイム、体操など
57	梅島うたの会	梅田地域学習センター第2学習室	梅田7丁目	第3火曜	13:30～15:00	体操、おしゃべり、歌等
58	カフェみやぎ1	宮城第2アパート集会室	宮城1丁目	第4土曜	13:00～15:30	おしゃべり、ゲーム、歌など
59	江北らくらく体操	江北4丁目アパート集会室	江北4丁目	第4日曜	10:00～12:00	体操、運動
60	サロンおおとり	鷲宿会館	花畑6丁目	第2,4水曜	13:00～16:00	おしゃべり、お手玉、将棋、折り紙、トランプ等
61	茶々の会	代表者宅	堀之内1丁目	最終週の火曜	13:30～16:00	おしゃべり、交流など
62	サロンつばき	椿町民会館	椿2丁目	第2,4火曜	10:00～12:00	手芸、おしゃべり
63	なかよしサロン	代表者宅	本木西町	第3水曜	13:00～15:00	おしゃべり、お茶飲み
64	原ことぶきサロン	代表者宅	西保木間3丁目	第1,3土曜	13:00～15:00	おしゃべり、ぬり絵
65	なかま茶家ひがくり	そんぼの家S足立保塚	保塚町	第3金曜	14:00～15:30	おしゃべり、情報交換など
66	綾瀬サロン	足立区勤労福祉会館	綾瀬1丁目	第2,4水曜	9:00～12:30	英語でおしゃべり
67	さわやかサロン	足立区勤労福祉会館	綾瀬1丁目	第1,3水曜	9:00～12:30	英語でおしゃべり
68	大人の隠れ家 銀木犀	銀木犀西新井大師	栗原4丁目	第2,4水曜	14:00～16:00	体操・カラオケ・おしゃべり、卓球等
69	こごや橋サロン	福祉の家	古千谷本町2丁目	第2木曜	10:00～12:00	おしゃべり、カラオケ、体操
70	サロン桑袋	桑袋団地第1集会所	花畑8丁目	第3金曜,第3土曜	13:00～16:00	お茶飲み、輪投げ、カラオケ、折り紙
71	サロンドくつろぎ	CANデイサービスセンター	千住龍田町	第1日曜	14:00～16:00	おしゃべり、らくらく体操等
72	ばあばサロン	代表者宅	本木南町	第1日曜	13:00～15:00	おしゃべり、脳トレ、手遊び、傾聴
73	シュシュ絆	中央南集会所	足立1丁目	第2,4火曜	13:00～15:00	おしゃべり、歌、老化防止の取り組み
74	西新井いきいきサロン	介護用品の店いきいき	西新井5丁目	第2金曜	13:00～17:00	おしゃべり
75	平一くつろぎサロン	平野1丁目団地集会所	平野1丁目	第4木曜	14:00～16:00	おしゃべり、健康マージャン、トランプなど
76	ひつじ	カフェひなた	平野1丁目	第2土曜	14:00～16:00	お茶飲み、おしゃべり
77	わくわくお茶べりサロン	五反野西町会会館	足立2丁目	第2月曜	13:00～15:00	唱歌、脳トレ、折紙、ぬりえ、体操
78	サロンいろいろ	谷在家団地第2集会所	谷在家3丁目	第3木曜	13:00～15:00	おしゃべり、合唱、脳トレ、体操
79	サロンそよ風	足立ケアコミュニティそよ風	梅島2丁目	第2,4日曜	10:00～12:00	体操、歌、折り紙、おしゃべり
80	サロンファークロス千住桜木	ファークロス薬局千住桜木	千住桜木2丁目	第2木曜	14:30～16:00	おしゃべり

ふれあいサロン一覧(H29.6.1現在)

NO	サロン名	開催場所	開催場所住所	開催日	時間	活動内容
81	たのしんで～ん	新田1丁目アパート第2集会室	新田1丁目	第3日曜	13:00～15:00	おしゃべり
82	若松さんち	ハンド・イン・ハンド	西新井5丁目	第3水曜	13:00～15:00	おしゃべり、お茶会
83	あずまおちゃっこ会	千住東町住宅集会室	千住東2丁目	第2水曜	10:00～11:30	おしゃべり、体操、お茶、歌
84	おさんぽサロン	ケアサポート谷中	谷中3丁目	第3土曜	13:30～15:00	情報交換、運動、脳トレ、ゲーム
85	サロンはなまる	東京未来大学福祉保育専門学校 そんぼの家S 綾瀬	綾瀬2丁目	第4金曜	14:00～16:00	おしゃべり、かるた、都道府県ビンゴ
86	しゃべり場Kカフェ	JKK西新井本町住宅集会所	西新井本町2丁目	第2土曜	13:30～16:00	おしゃべり、レクリエーション
87	"スター"サロン	そんぼの家S扇東	扇1丁目	第2火曜	14:00～16:00	おしゃべり
88	本関らくらくサロン	愛恵まちづくり記念館	関原1丁目	第1,3火曜	13:00～15:00	体操、茶話会
89	楽楽サロン梅田	地域包括支援センター関原	関原2丁目	第2,4火曜	10:00～11:30	体操、おしゃべり
90	サロンもえぎ会	日商岩井竹の塚マンション集会室	西保木間1丁目	第2金曜	13:30～15:30	体操、おしゃべり
91	ふれあい歌サロン千住柳の会	千住柳町住区センター	千住柳町	第3日曜	13:00～16:00	カラオケ、合唱、体操、おしゃべり

48

のびのび親子ひろば						
NO	サロン名	開催場所	開催場所住所	開催日	時間	活動内容
	キューピット	KITクラブハウス内(旧入谷南小学校)	入谷8丁目	第1,3木曜	10:00～13:00	自由遊び、体操、ゲーム、紙芝居
	りぼん	ハートアイランド新田3番街集会所	新田3丁目	第2金曜	10:30～12:00	地域の親子を対象とした交流
	にこちゃん	易行院	東伊興4丁目	第3金曜	10:30～12:00	0歳児親子の交流
	みんなのおうち	スーパーヤオミ作業所2階	西竹の塚1丁目	第2,4火曜	10:00～12:00	多世代交流等
	小さなお部屋	学童ひまわり	梅島1丁目	第3木曜	10:30～11:30	親子との交流、読み聞かせ
	かわいいあひるの子	西新井栄町住区センター	西新井栄町3丁目	第4火曜	10:30～12:00	スキンシップ遊び、リトミック、幼児向けお話し会など
	赤ちゃん育て窓口	マタニティ&ベビーハウスohana	栗原3丁目	主に第2月曜	10:30～11:30	ママと赤ちゃんのワークショップ
	ふらっと庵	おじゃんせ	西竹の塚1丁目	第1,3火曜	10:00～12:30	親子で昼食を作り食べる
	こそだて 窓口	興本地域学習センター マタニティ&ベビーハウス ohana/FLAP YARD	興野1丁目 栗原3丁目 扇1丁目	主に第2木曜	10:30～11:30	ママと赤ちゃんのワークショップ
	ぽこ・あ・ぽこ	竹の塚障がい福祉館	竹の塚2丁目	第2日曜	13:00～16:00	障害に関する情報、意見交換、親同士の交流

ふれあいサロン一覧(H29.6.1現在)

NO	サロン名	開催場所	開催場所住所	開催日	時間	活動内容
	カンガルーガーデン	リライズガーデン西新井 (ゲストルーム1、体育館など)	梅田8丁目	不定期	10:30～12:00	子育て世代の交流
	おやこあそびサロン加平	ぷらちなくらぶ	加平1丁目	第4日曜	10:00～11:30	親子で交流する
	みらいハウス おうちごはん	みらいハウス	江北1丁目	主に第3金曜	11:00～14:00	ごはんイベント、親子交流
	Koen親子ひろば	神の家族 主イエス・キリスト教会	伊興本町2丁目	第2木曜日	10:00～13:00	親子の交流

地域包括支援センター 一覽

名 称	電話番号	ファックス	所 在 地	主な担当地域
基 幹	(5681)3373	(5681)3374	梅島3-28-8	梅島、中央本町1、島根
あだち	(3880)8155	(3880)4466	足立4-13-22	足立、中央本町2、梅田1
伊 興	(5837)1280	(5837)1282	伊興3-7-4	伊興、東伊興、伊興本町、西伊興、西竹の塚
入 谷	(3855)6362	(3855)6360	入谷9-15-18	入谷、舎人、古千谷、古千谷本町
扇	(3856)7007	(3856)1134	扇1-52-23	扇、興野、本木東・西・南・北町
江 北	(5839)3640	(5839)3643	江北3-14-1	江北、堀之内
さ の	(5682)0157	(5682)0158	佐野2-30-12	加平、北加平町、神明、神明南、辰沼、六木、佐野、大谷田2~5
鹿 浜	(5838)0825	(5838)0826	皿沼2-8-8	鹿浜、加賀、皿沼、谷在家、椿
新 田	(3927)7288	(3927)7289	新田3-4-10	新田、宮城、小台
関 原	(3889)1487	(3887)1407	関原2-10-10	梅田2~8
千住西	(5244)0248	(5244)0249	千住中居町10-10	千住桜木、緑町、龍田町、中居町、宮元町、仲町、河原町、橋戸町
千寿の郷	(3881)1691	(3870)6717	柳原2-33-6	柳原、関屋町、曙町、東1
千住本町	(3888)1510	(5813)8336	千住2-39	千住、元町、大川町、寿町、柳町
中央本町	(3852)0006	(3886)0086	中央本町4-14-20	中央本町3~5、青井1・3~6、西加平
東 和	(5613)1200	(5613)1201	東和4-7-23	綾瀬、東綾瀬、谷中、東和1・3
中 川	(3605)4985	(3605)9092	中川4-2-14	東和2・4・5、中川大谷田1
西綾瀬	(5681)7650	(5681)7657	西綾瀬3-2-1	西綾瀬、弘道、青井2
西新井	(3898)8391	(3898)8392	西新井2-5-5	西新井、栗原
西新井本町	(3856)6511	(3856)5006	西新井本町2-23-1	西新井本町、西新井栄町
はなはた	(3883)0048	(3883)0351	花畑4-39-11	花畑、南花畑5
一ツ家	(3850)0300	(3850)0370	一ツ家4-5-11	平野、一ツ家、保塚町、六町、南花畑1~4
日の出	(3870)1184	(3870)1244	日ノ出町27-4-112	日ノ出町、旭町、東2
保木間	(3859)3965	(5831)2246	保木間5-23-20	西保木間、保木間、東保木間
本木関原	(5845)3330	(5845)3338	本木1-4-10	関原、本木1~2
六 月	(5242)0302	(5242)0327	六月1-6-1	六月、東六月町、竹の塚

足立区地域包括ケアシステム推進担当課
足立区絆づくり担当課

足立区中央本町1-17-1 北館1階(3880)5885
足立区中央本町1-17-1 南館3階(3880)5184



お問い合わせ先

足立区役所 地域のちから推進部 絆づくり担当課

足立区中央本町1 - 17 - 1 足立区役所 南館3階

電話3880 - 5184