

【資料1】



# 令和5年11月 足立区長定例記者会見

— 第4回 足立区議会定例会前 —

2023 11 22

1

個人情報流出事件を受けて  
業務委託先への緊急立入検査を実施

---

株式会社NTTマーケティングアクトProCX

NTTビジネスソリューションズ株式会社

# 業務委託等における安全管理措置の確認／来年度に向けて

令和5年4月／改正個人情報保護法により立入検査が必要

足立区

委託契約等の約款を変更(各契約書の裏面に記載)

原則1年に一度、実際に業務を遂行している  
場所へ立入検査をすることができる

個人情報を  
取り扱う  
委託先等

3月庁内向け  
説明会実施

10月16日／区民約7,000人の個人情報の流出が判明

平成29年度に実施した「国民健康保険 特定健康診査受診勧奨事業委託」について、当時の受託事業者から第三者への個人情報の流出の報告を受ける

- 受託事業者:株式会社NTTマーケティングアクトProCX
- システム運用保守会社:NTTビジネスソリューションズ株式会社

10月20日～27日／上記報告を受け、緊急の全庁調査を実施

個人情報を取り扱う業務委託先等の洗い出し 1030件

コールセンター設置の有無、再委託の有無等を調査

立入検査済 (11/1現在)	立入除外※	指定管理者	立入検査対象
36件	49件	95件	850件

※ 国の関係機関、指定金融機関等は  
先行検査から除外

まずは 流出が判明した事案に類似する業務委託を先行検査

11月16日検査開始 ⇒ 12月中に検査

【対象】

- コールセンター業務
- 1千人以上の個人情報を取り扱う

6件

【対象】

- 再委託している業務
- 1万人以上の個人情報を取り扱う

7件

【立入検査で確認する共通のポイント】

1. 作業の実施体制
2. 個人情報の管理状況
3. 再委託先の状況把握(個人情報の取り扱いをヒアリング)

区政情報課・情報システム課・ICT戦略推進担当課が  
契約に基づく履行をしているか確認

先行検査の結果を踏まえて  
今後のチェックポイントを整理

ベースとなるチェック項目を  
担当課ごとにカスタマイズ

このあと

各担当課による  
立入検査の実施

※ 合計932件

850-13  
=837件

95件

年度内

可能な限り検査を実施する  
※ 今後の整理により、現地検査以外(書面等)の可能性あり

来年度

検査時期・方法、進捗管理方法などを再検討して改善を図る

# 2

## 6号補正予算①

### 【足立区独自】物価高騰支援策

---

1 小規模事業者

2 介護・障がい福祉施設等

3 私立幼稚園、保育施設等

4 公衆浴場

# ① 頑張る小規模事業者を応援！ 小規模事業者経営改善補助金

第6号補正  
予算に計上

## 支援内容

資材・燃料費高騰など厳しい社会情勢のなか、**機械購入や店舗改修で、積極的に経営改善に取り組む小規模事業者を支援**

第3号補正予算(R5.4.21 第1回臨時会にて議決)

拡充 **済**

- ① 補助上限1,000千円 → **2,000千円**
- ② 補助率1/2 → **2/3**
- ③ 対象者数100者 → **200者**

その後、情報発信

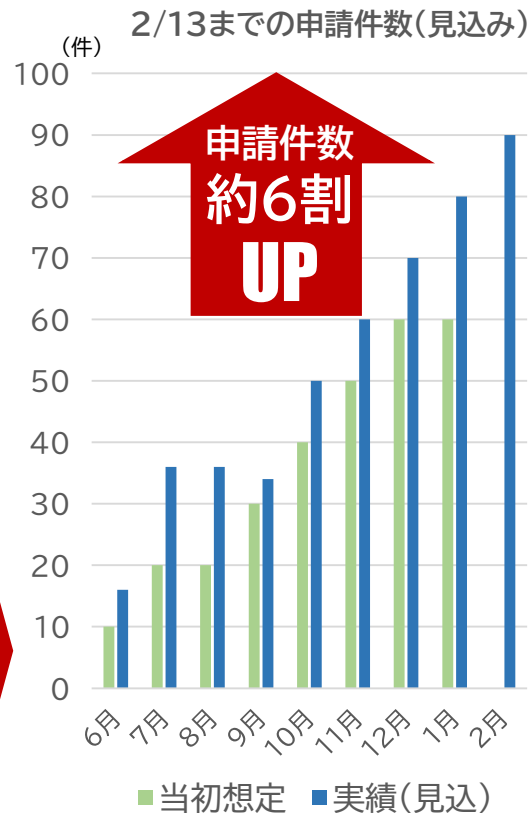
R5.6以降、足立青色申告会や区役所窓口でチラシを配布

**BUT**

地元信用金庫から「知らない事業者が多数いる」「もっと周知が必要では」とアドバイスあり

9/5 区内小規模事業者 **NEW**  
4,718者

チラシを **郵送**



想定を超える反響に、さらに対応

## Point 1 経営改善を望む企業をさらに支援

**472** 者に拡大

(2月延長までの見込みを含む)

上方修正

**202,077**千円

【補正予算の積算根拠】

- 6～9月の申請件数122件の平均申請額は約1,300千円
- 10月以降の想定件数×1,300千円で再計算  
(予算現額)400,000千円－(想定交付額)602,077千円の不足額を補正予算に計上

## Point 2 申請期間の延長

11月30日まで 変更なし  
経営改善計画作成の相談予約

Before 令和6年1月12日(金)



After 令和6年**2月13日**(火)

1か月延長

- ① 相談～申請までに余裕を持たせる
- ② その間、相談員(中小企業診断士)が丁寧にサポート

# ② 区民生活を守る！ 長引く物価・燃料費高騰への対応

第6号補正  
予算に計上

## 令和4年度の対応 済

**背景** 新型コロナウイルスの感染拡大、ロシアによるウクライナ侵略等

### 【主な補正内容】

- **第2回定例会(第3号補正)**  
燃料費高騰の影響を受けた公衆浴場を支援
- **第3回定例会(第5号補正)**  
物価高騰の影響が出ていた光熱水費・燃料代を  
私立幼稚園・保育施設等、介護・障がい福祉施設等へ支援

## 令和5年度上半期の対応 済

■ 令和4年度の支援を継続するため、補正予算計上  
※ 第1回臨時会にて議決(4月21日)

■ 8月には、各事業者、施設へ  
「上半期の支援内容について」  
のアンケート調査・ヒアリングを実施

介護・障がい  
福祉施設の72%  
「期待していた」  
または  
「期待以上の支援」  
と評価

私立幼稚園・  
保育施設の76%  
「大いに  
役に立った」  
と評価

各公衆浴場  
「期待していた  
とおりの  
支援内容」  
と評価

上半期と同様のスキームで算出

## 光熱水費、食材費、燃料(ガス・ 軽油・重油・雑燃)等の支援を実施

R5下半期も

上半期予算額	下半期予算額 (今回の補正額)	年間予算額
介護・障がい福祉施設等 約1,400事業所へ補助		
304,210千円	204,515千円	508,725千円
私立幼稚園、保育施設等 約400施設へ補助		
63,545千円	62,974千円	126,519千円
公衆浴場 24軒へ補助		
13,320千円	13,320千円	26,640千円

**合計280,809千円**

# 3

## 第6号補正予算②

### バス事業者支援と新たな“交通手段”の検討

---

**1 機器導入の負担軽減のための新・補助制度**

**2 デマンドタクシー実証実験 ～入谷・鹿浜地区～**

# 1 機器導入の負担軽減のための補助制度

**NEW**

第6号補正  
予算に計上

バス事業者の機器導入  
に関する喫緊の課題

全事業者  
対象

新紙幣への対応  
(令和6年7月から)

未対応  
事業者

新500円硬貨対応  
(令和3年11月以降)

ICカード決済端末  
の導入

対象

足立区内を起点または終点とする路線の運行に必要な車両(平日1日あたりの運行台数)

- ① はるかぜ11路線※【4社43台】  
※現状12路線。1路線がR6年3月で運行終了予定。
- ② 路線バス(区内を走るはるかぜ以外のバス)【3社269台】

ヒアリングで、複数事業者  
から令和5年度内の  
機器導入の意向があった

6年度開始を  
想定していたが  
5年度に  
一部前倒し

期間

令和5、6年度の2年間  
令和6年度実施予定分については、事業者への補助(契約行為はない)のため、債務負担ではなく当初予算への計上を検討。

補助額

機器導入にかかる費用の

**2分の1**

(概ねの金額・台数については、右表参照)

**補正予算額: 25,000千円**

	事業者名	はるかぜ	路線バス	新紙幣		新500円未対応	ICカード未導入
				R5	R6		
1	東武バスセントラル	○	○	○	○		
2	国際興業		○	○			
3	新日本観光自動車	○			○		○(R6)
4	日立自動車交通	○			○		
5	朝日自動車	○		○		○(R5)	
6	京成タウンバス		○	○			
7	京成バス		○				R6.3運行終了

対応内容	1台あたりの金額	R5年度の予定台数
運賃箱ごと交換	1,000,000~1,200,000円	19台
紙幣センサー調整	170,000円	112台
システムアップデート	50,000~100,000円	134台



# 2-1 区内公共交通の現状

全国的な課題

2024年問題

【動き方改革関連法 猶予期間終了に伴い】

4月から

バスやトラックなどの運転手に「時間外労働の上限規制」「拘束時間の短縮」「休息時間の延長」が適用。全国的に**人手不足に拍車がかかる**と懸念されている。

足立区の課題



※バス経路、エリア等はイメージ

## ① 路線バスの廃止・減便

- はるかぜ3号(西新井・舎人線)
- 北千住線(北千住～南千住)
- その他の複数のはるかぜ路線で、平日も“土休日ダイヤ”に減便

共に令和6年3月終了

主な原因は  
運転手不足

運行補助などがあっても路線維持が困難

## ② ブンブン号の運行終了

- 交通不便地域の解消を目的とした花畑地域の社会実験バス
- 目標収支率(24%)に達せず
- 実験後半は、収入増を図るためシルバーパス利用不可⇒高齢者の利用減

利用者数が想定していた人数の約3割だった

社会実験から本格運行に移行することが出来なかった

## ③ “駅やバス停までが遠い”との意見

- 平成30年「交通に関する意識調査」を実施  
Q.外出時に不便を感じますか？  
→ 鹿浜地区52%(第1位)、入谷地区41%(第4位)
- 上記の2地区は、バス路線が充足し多方面に移動できるが、依然として“不便”との意見が多い

新たな実験  
デマンド交通

既存交通を補完する新たな交通手段を検討する

# 2-2

既存交通網を補完する  
可能性のある新たな交通

# 「デマンドタクシー※」

※ 自宅等と共通乗降場を結ぶ事前予約制のタクシー

第6号補正  
予算に計上

## 入谷・鹿浜地区において、「デマンドタクシー」の実証実験を実施

### デマンドタクシー実証実験の内容 (資料2 席上配布)

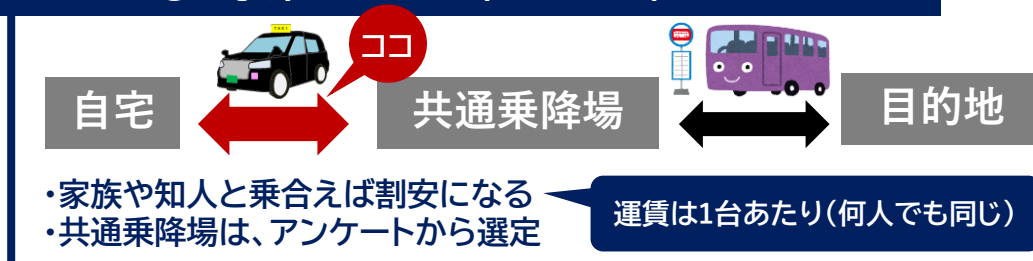
期 間	令和6年6月～12月
運行事業者	入谷・鹿浜地区に営業所等がある希望したタクシー事業者 (令和6年1月公募開始、3月協定締結予定) 【事業者が保有する車両を活用】
事業者補助形式	<p><b>23区初</b></p> <p>運賃差額補助(運賃差額+事務手数料※) を区が支払う ※ 運賃メーター表示額×3%(福祉タクシーと同様)</p> <p><b>【債務負担】</b> R5:0円(ゼロ債務) R6:20,000千円</p>
利用料金 (1回あたり)	<p>通常運賃+送迎料金 【2,000円未満】500円 【2,000円以上】1,000円</p> <p>自身で移動することが困難な方への 割引(左から100円引き) 70歳以上の方/要介護・要支援の認 定を受けている方/身体障害者手帳 の交付を受けている方 など</p>
利用対象者	入谷・鹿浜地区に住み、事前に利用者 登録を行なった方(5月から登録開始) <b>登録証作成:300千円</b>
利用想定人数	対象地区に住民登録のある人数の4% (入谷・鹿浜地区の人口43,000人×4%=1,720人/月) 【積算根拠】1,720人×1,800円(最大見込額)×6か月+866,880円(手数料見込額)=19,443千円
利用可能時間	8時～17時(日・祝は利用不可)【利用の30分前に電話予約】
利用回数	1人につき月8回まで【上限】

### ポイント① 運賃差額補助の選択理由

	運賃差額補助(乗用)	委託運行(乗合)
乗車区間	自宅⇄共通乗降場 (自宅前から乗車できる)	共通乗降場⇄共通乗降場 (乗降場までいく必要あり)
公費負担	実際に利用された回数分 (利用者少でも実費用のみ)	委託費として総価契約 (利用者少の費用リスク)
地域の意見	「他人との乗合いに抵抗を感じる」(アンケート結果より)	
	乗合い不可※(家族や知人は可)	乗合い可※

※道路運送法による

### ポイント② 事業スキーム(イメージ)



### ポイント③ R6年度の事業スケジュール

時 期	内 容
令和6年5月	利用者登録開始
令和6年6～12月	実証実験 (実験期間中に利用実態調査や検証を実施)
令和7年1～3月	① 軽微な見直しの場合(共通乗降場の増減など) →本格実施に向けた準備 ② 大幅な見直しの場合(運賃の改定など) →関係機関協議や道路運送法に基づく法定会議の開催

# 4

**第4回定例会に追加案件として提出予定  
国の住民税非課税世帯への新たな臨時交付金対応**

**可能な限り早期支給を目指して**

# 国の物価高騰対応重点支援地方創生臨時交付金

追加案件を  
提出予定

## 経過

11月2日 閣議決定

「デフレ完全脱却のための総合経済対策」に以下を盛り込む旨を発表

- ① 低所得世帯支援枠を追加拡大
- ② 物価高騰の影響を受けた生活者や事業者を引き続き支援

11月10日 国通知が担当課に届く

- 物価高騰の影響を受けた生活者等への支援を国補正予算案に追加  
(物価高騰対応重点支援地方創生臨時交付金)
- 地方公共団体は、早期執行のため年内予算化に向けて検討

区として、  
現在補正予算  
を計上するよう  
調整中

## 今後の想定

対象世帯	通知発送	初回着金日
令和5年度 住民税非課税世帯 (下の対象世帯除く)	令和6年1月上旬 以降順次	令和6年1月下旬 以降順次
令和5年1月2日以降に 当区に転入した 令和5年度住民税非課税世帯	令和6年1月下旬 以降順次	令和6年2月中旬 以降順次

あだち物価高騰支援臨時給付金の追加支給

令和5年度住民税非課税世帯に  
1世帯あたり 7万円追加

6,647,500千円

※ 補正予算額は、(必要額)7,000,000千円から(不用額)352,500千円を引いた額となります。

実施済

1回目(3号及び4号補正予算)

支給額	1世帯あたり 3万円
対象世帯	令和4・5年度住民税非課税世帯、家計急変世帯
世帯数	約112,750世帯
予算額	3,382,500千円

10月末 申請受付終了

世帯数	101,000世帯
決算見込額	3,030,000千円
不用額	352,500千円

今回

2回目(補正予算を提出予定)

追加支給額	1世帯あたり 7万円
対象世帯	5年度住民税非課税世帯
世帯数	約100,000世帯
必要額	7,000,000千円

※ 世帯数は、前回は「令和4年度は住民税非課税だが令和5年度は住民税課税」という世帯等も対象であった。今回は「令和5年度住民税非課税世帯」のみが対象。

1回目のあだち物価高騰  
支援臨時給付金と合わせて

合計10万円

# 5

**足立区の魅力をさらに区外へ発信**

---

**ふるさと納税返礼品を64品目から136品目へ拡大**

# 選りすぐりの返礼品

令和4年10月1日～  
令和5年10月31日

申込数上位の返礼品はコレッ！

やっぱり1番人気  
おいしいもの

体験

職人技

<p><b>1位</b></p> <p>特選黒毛和牛ハンバーグ</p> <p>申込数 24個</p> <p>寄附金額 14,000円</p>	<p><b>1位</b></p> <p>宇豆基野本店 コース料理 2名様お食事券</p> <p>申込数 55個</p> <p>寄附金額 23,000円</p>	<p><b>1位</b></p> <p>医療器具屋さん が作った耳かき 医療職人の技</p> <p>申込数 24個</p> <p>寄附金額 13,000円</p>
<p><b>1位</b></p> <p>樹苞の手延べ焼小籠包セット</p> <p>申込数 24個</p> <p>寄附金額 15,000円</p>	<p><b>2位</b></p> <p>味問屋明日香 本店コース料理 2名様お食事券</p> <p>申込数 27個</p> <p>寄附金額 70,000円</p>	<p><b>2位</b></p> <p>JOURNEY エンブroidアリー 2WAYボディバッグ</p> <p>申込数 23個</p> <p>寄附金額 87,000円</p>
<p><b>3位</b></p> <p>牛すじ煮込みと牛タンシチューのセット</p> <p>申込数 20個</p> <p>寄附金額 16,000円</p>	<p><b>3位</b></p> <p>あだちの銭湯 “一番風呂” 貸切入浴利用券</p> <p>申込数 8個</p> <p>寄附金額 43,000円</p>	<p><b>3位</b></p> <p>手植え洋服 ブラシお手入れクシセット</p> <p>申込数 12個</p> <p>寄附金額 69,000円</p>

※ 寄附金額は令和5年10月1日現在

令和4年度 ふるさと納税 決算

件数

368件

寄附金  
合計額

114,575千円

※ この決算額は、区外からの寄附(返品あり・なし共)。区内からの寄附(返品なし)は含まない。

おいしいもの、職人技の  
品々を中心に追加しました

株式会社 伊藤鞆製作所

寄附金額  
63,000円

ランドセル  
リメイクアイテム  
3点セット



足立の職人が  
小学生の思い出を残す返礼品

株式会社 ヨックモック

寄附金額  
12,000円

ヨックモック シガール  
30本入り

足立の全国的  
お菓子



ベニスーパー

寄附金額  
12,000円

丸上食品幻の  
ジャンボ餃子



こだわりの手包み製法

寄附金額  
107,000円

株式会社 和宏(minca)

ラウンドジップ  
ウォレット



しなやか、  
堅牢さを備えた  
「革」を提供

その他  
132品目

プラス  
情報

本日から11/28(火)まで

宇都宮パセオ本館1F

区の魅力的な品々の  
PR物産展を開催中！

# 6

## 千住の七不思議がアニメ化

---

千住大橋と大亀

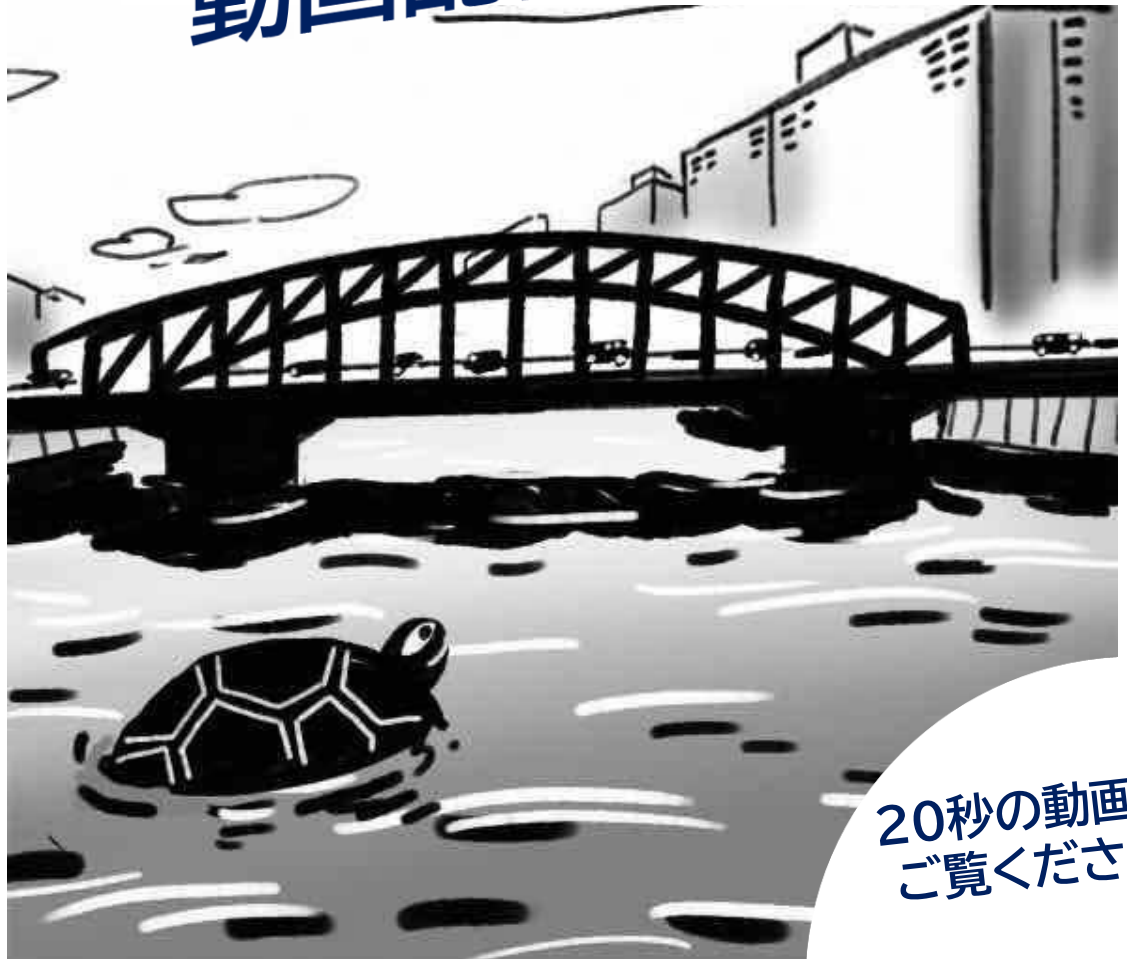
# 千住の七不思議のひとつ「千住大橋と大亀」アニメ完成

## 「千住の七不思議」

- 千住大橋と大亀
- 千住大橋と大緋鯉(おおひごい)
- 牧の野の大蛇
- 片葉の葦(かたはのあし)
- 子福(こふく)さま
- 金蔵寺(こんぞうじ)のそばえんま
- おいてけ堀



令和5年12月中  
動画配信START!



## 「千住大橋と大亀」がアニメ化!

都内初



日本財団が推進する「海と日本プロジェクト」の一環として実施するもので、海と深く関わりを持つ日本という国の「海との関わり」と「地域の学び」を、子供たちに伝え語り継ぐことを目的としたプロジェクト。  
日本中に残された海にまつわる民話を発掘し、その民話のストーリーとその民話に込められた「思い」「警鐘」「教訓」を、親しみやすいアニメ等の映像表現で、次の世代を担う子供たちへ、そして、さらに次の世代へと語り継いでいきます。

20秒の動画をご覧ください





**ADACHI CITY**