



千寿第五小学校と五反野小学校の

統合ニュース

第6号



発行：足立区教育委員会事務局
学校適正配置担当課
電話：03-3880-5426（直通）

この「統合ニュース」は、千寿第五小学校と五反野小学校の統合に関する情報を、両校の地域の方や保護者のみなさんにお知らせするために発行しています。

今後も「統合ニュース」を定期的に発行し、統合に向けた子ども達の活動や説明会等の内容、いただいたご意見を踏まえて教育委員会として決定したことなどをお知らせいたします。

◇両校の保護者会等の主な対応

日にち	千寿第五小学校	五反野小学校
9月12日	保護者説明会	
9月13日		保護者説明会
9月26日		中高層条例に基づく近隣説明会
9月29日	保護者説明会	保護者説明会

1 新しい校章のデザインと校歌のフレーズを募集しました。

8/1（水）から9/6（木）まで募集しました「新しい校章のデザイン」と「新しい校歌のフレーズ」の集計がまとまりました。

新しい校章のデザイン	387点
新しい校歌のフレーズ等	79名

新しい校章については、夏休み明けに各学級の活動などで取り組んでもらった結果、両校の児童からたくさんのアイデアをいただくことができました。ありがとうございました。

現在の千寿第五小学校と五反野小学校の校章の共通点である「桜」をモチーフにしたもののほか、子ども達が様々な想いを込めて描いてくれた素敵なデザインが集まりました。

現在、応募された作品を両校の校長先生、副校長先生、図工の先生などに見てもらっています。今後、ある程度デザインを絞り、デザイナーによる形や色の補正を行ったあと、両校の児童や保護者、地域のみなさまにあらためてお知らせいたします。

また、校歌のフレーズには、主に両校の児童79名から応募いただきました。1枚にいくつでもかけるようにしたため、想いや願いが感じられるフレーズがたくさん集まりました。応募の中には、歌詞そのものを書いてくれたものもありました。

校歌のフレーズについては、作詞・作曲をしていただける方が決まりましたら、作詞の際の参考にさせていただく予定です。現在、教育委員会から作詞・作曲をしていただけないか、お願いをしている方がおりますので、正式に決まりましたらあらためてお知らせいたします。

2 葛西臨海公園に全校交流遠足に行ってきました。



葛西臨海公園と言えば「マグロ」です。



泳ぐ「ペンギン」も大人気でした。

9/6（木）に、子ども達が楽しみにしていた全校交流遠足で「葛西臨海公園」に行ってきました。

当日はとても暑い一日でしたが、海からの風が気持ちよく、両校の児童が楽しく遊びながら交流することができました。

両校の児童と先生方を合わせて約800名、バス18台の大遠足で、行くまでは少し不安もありましたが、24班それぞれが約束を守り、高学年が低学年の面倒をよくみるなど、またひとつ、子ども達のたくましさや優しさを感じる遠足となりました。

今回も、お弁当の用意や持ち物の準備など、保護者のみなさまのご協力に感謝いたします。

統合に向けて子ども達の関係が深まっています。今後ともご協力のほどよろしくお願いいたします。

※児童の交流については、足立区のホームページにも掲載しています。
ライフシーンから探す／学校や教育のこと／小・中学校の適正規模・適正配置 をご覧ください。

【遠足のめあて】

★一緒に水族園を見学したりお弁当を食べながら、友達をたくさん増やそう。

★きまわりを守って行動しよう。



水族園のラストは「サメ・エイ」に直接タッチしてきました。

3 新しい校舎の基本構想・基本計画（案）がまとまりました。

統合ニュース第4号、第5号でお知らせした新しい校舎の配置案や平面計画案について、このたび「基本構想」「基本計画」として案がまとまりました。

「基本構想」とは、新しい校舎を建てる際の基本方針や校舎の建て位置など、計画の基礎となる考え方をまとめたものです。また「基本計画」とは、基本構想に基づいて新しい建物の特徴や具体的な教室等の配置などをお示しするものです。

【校舎の主な特徴】

体育館の上部が「プール」になります。25m×6コースです。

昔の農機具などを展示する「歴史資料室」をつくります。また「メディアコーナー」を併設して、調べ学習などを行える部屋をつくります。

各階に「ワークスペース」を設けます。様々な活動で使っていただける「1教室分」の空間です。

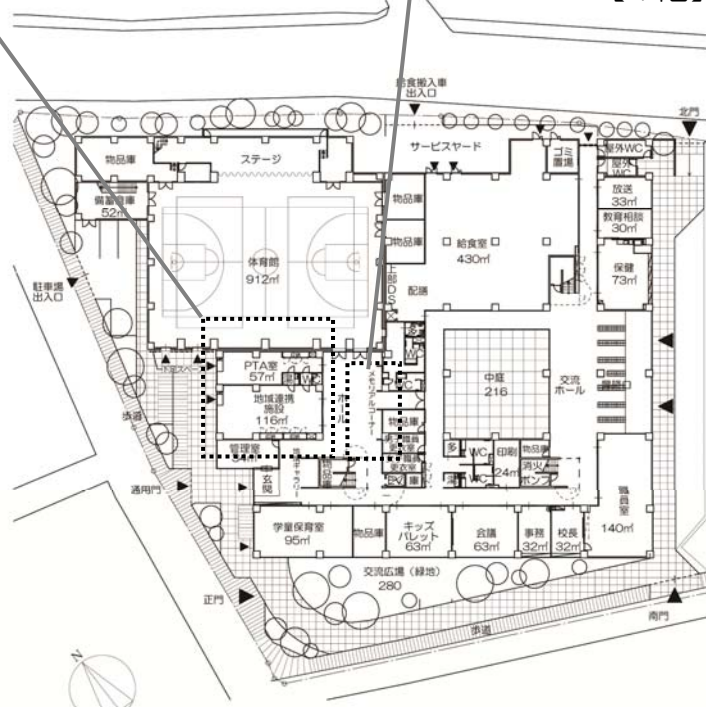
「中庭」を設けることで、校舎内に自然の光や風を取り入れます。また、施設が「回廊型」となり、中庭を中心にどちら側にも行き来することができます。

千寿第五小学校の「知的障がい学級」と、五反野小学校の「弱視障がい学級」を新校にも設置します。また、校舎全体でユニバーサルデザインの手法を取り入れていきます。

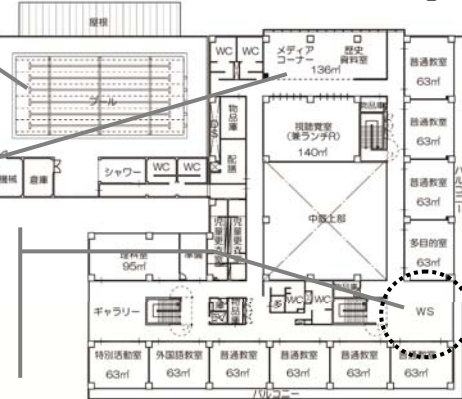
地域の方がいつでも利用できる「地域連携施設」と「PTA室」を併設し、さらに連携を図ります。

千寿第五小学校と五反野小学校の歴史を展示できる「メモリアルコーナー」を設置します。

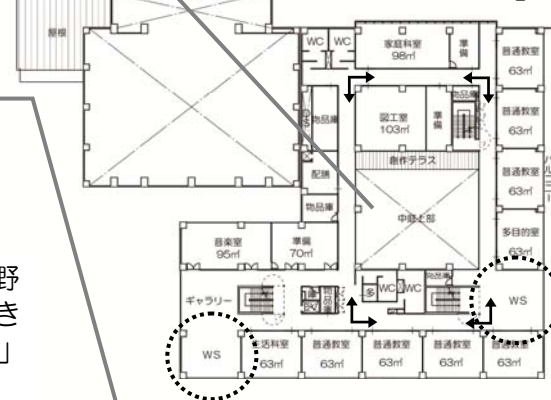
【1階】



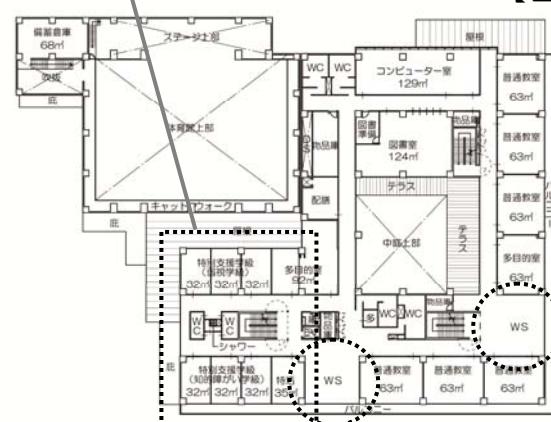
【4階】



【3階】



【2階】



今後も保護者説明会や近隣説明会でご説明と意見交換をさせていただきます。ぜひご参加ください。

※基本構想・基本計画（案）の冊子も、足立区ホームページに掲載しています。

両校の保護者説明会他でいただいた主な意見と教育委員会からの回答

- ◆ 統合後の狭い校舎、校庭での学校生活を教育委員会としてどのように考えているのですか。
- ◆ 将来のためとはいえ、両校の児童が不利益を被ることが正当な代償だと教育委員会は考えているのですか。
- ◆ これまで伝えてきた意見を何も聞いてくれないと思います。意見交換ではなく宣告されただけです。
- ◆ 千寿第五小学校がなくなったら、どこに避難すれば良いのですか。
- ◆ 跡利用計画は、もっと具体的なイメージが湧くように進めることが、地域の理解につながるのではないですか。
- ◆ 千寿第五小学校では反対意見があると聞いています。このまま統合を迎えるとPTA活動などが不安です。
- ◆ 新しい校舎は建て位置が変わるので、近隣のみなさんへの説明を十分に行って理解を得てください。
- ◆ 近隣のみなさんとの良い関係が、子ども達のための良い環境につながります。
- ◆ 学校開放のための夜間照明は、新しい校庭にも設置するのですか。
- ◆ 新校舎の各部屋などには、様々な意見があったと思います。可能なものは取り入れてもらって、地域にとっても良い学校になってほしいと思います。
- ◆ 統合校の先生の配置はどうなるのですか。子ども達が安心できる先生の配置を考えてほしいです。
- ◇ 統合後の2年間は、校庭が狭いなどの制約がありご不便をおかけします。
- ◇ 一般的な改築等でも校庭やプールが無いなどの制約があり、校庭がある中で改築できることはメリットだと考えています。
- ◇ 両校の保護者会等での意見を受けて、増築新校舎の防火性能を強化するなどの対応をしてきました。行政として統合を進める判断をすることも必要だと考えます。
- ◇ 現在、区の資産管理や災害対策部門等と跡利用の検討を進めています。
- ◇ 防災機能を含めて、可能な限り新校舎への移転の時期とあうように跡利用計画の検討を進めていきたいと考えています。
- ◇ 両校の保護者の話し合いの場が必要です。最初は両校の役員の方々で話し合うことが良いと考えています。
- ◇ 9/26（水）に中高層条例に基づく近隣説明会を行います。
- ◇ 来年度からの校舎の解体や建設工事でもご迷惑をおかけします。今後も説明会等を行いながら、丁寧に対応していきます。
- ◇ 区の方針として、改築後の新しい校庭にも夜間照明を設置します。
- ◇ これまで様々な意見をいただきました。今後、詳しい設計を進めていきますので、反映できる部分、できない部分を明確にしながら、可能な部分は取り入れていきます。
- ◇ 毎年ある人事異動で、先生達の入れ替わりがあります。なるべく子ども達が安心できる人員配置を考えていきます。

※紙面の関係上、主なご説明内容を掲載しています。複数の意見や質問および回答をまとめたものがあります。

前回の統合ニュース第5号でお伝えいたしました千寿第五小学校のプールの解体やその他の工事に関する工事禁止の仮処分の申し立てについて、8/13に東京地方裁判所より却下の判断がだされました。現在は、増築新校舎の建つ位置の地盤耐力の確認や基礎工事等を進めています。今後も安全第一に工事を進めていきます。ご理解とご協力をお願いいたします。

また現在、第3回足立区議会定例会で、平成25年4月に「足立小学校」を開校するための条例改正について審議していただいております。その結果や、新しい校章・校歌などについて、あらためて保護者説明会を開催する予定です。ぜひご出席のほどよろしくお願いいたします。

（発行元）：足立区教育委員会事務局 学校教育部 学校適正配置担当課

【担当】 なかむら じんぼ ふなみず ひらの
中村・神保・船水・平野 電話番号：03-3880-5426（直通）