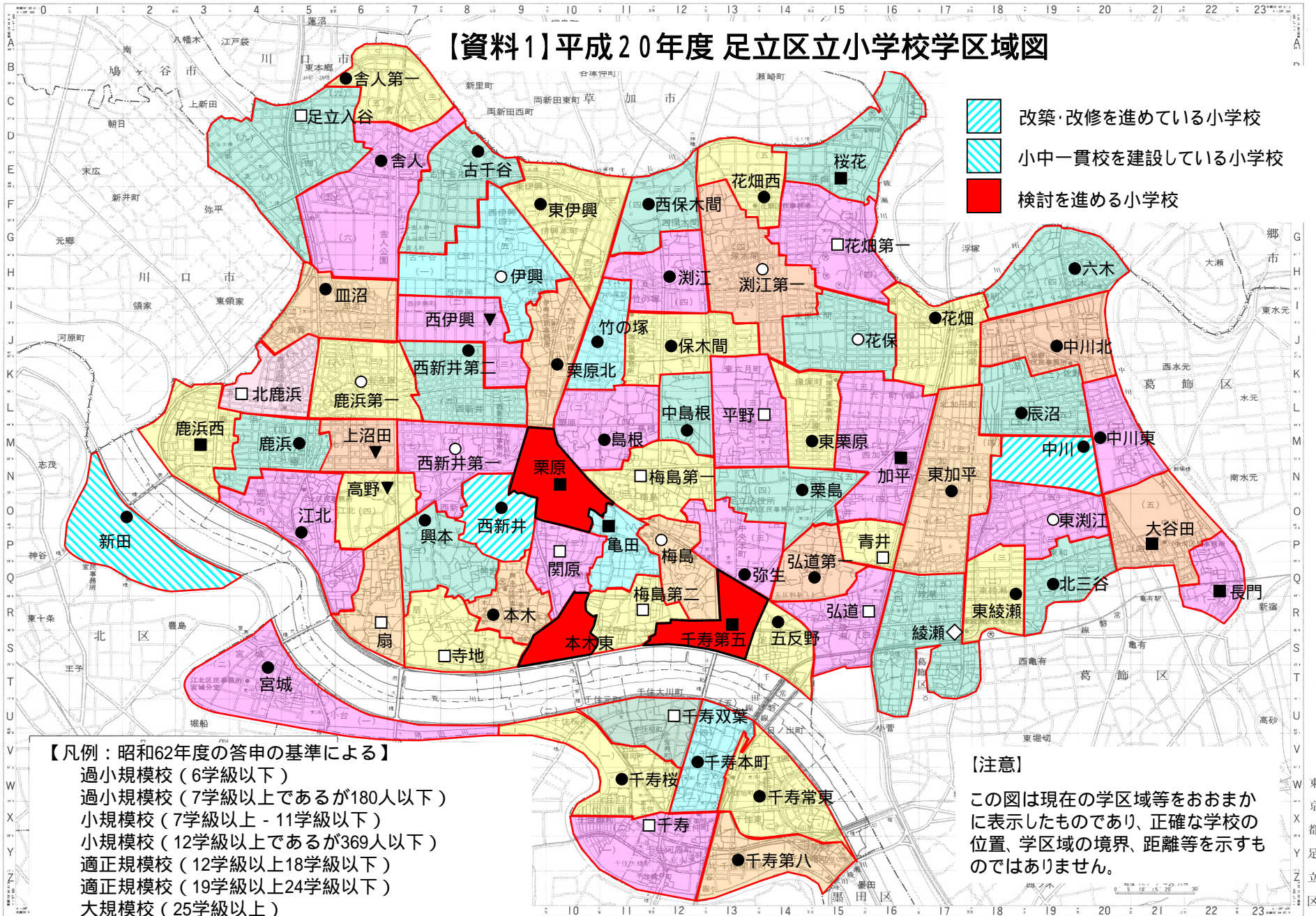


資料編

- 資料1 平成20年度 足立区立小学校学区域図
- 資料2 平成20年度 足立区立中学校学区域図
- 資料3 足立区立小・中学校の児童・生徒数および学級数一覧
- 資料4 昭和54年度以降の児童・生徒数等の推移
- 資料5 平成7年度以降の学校規模（学級数）の推移
- 資料6 平成20年度現在の学区域内居住人数一覧
- 資料7 区立小・中学校の建設年次一覧

【資料1】平成20年度 足立区立小学校学区区域図



- 改築・改修を進めている小学校
- 小中一貫校を建設している小学校
- 検討を進める小学校

【凡例：昭和62年度の答申の基準による】

- 過小規模校（6学級以下）
- 過小規模校（7学級以上であるが180人以下）
- 小規模校（7学級以上 - 11学級以下）
- 小規模校（12学級以上であるが369人以下）
- 適正規模校（12学級以上18学級以下）
- 適正規模校（19学級以上24学級以下）
- 大規模校（25学級以上）
- 大規模校（25学級未満であるが841人以上）

【注意】

この図は現在の学区区域をおおまかに表示したものであり、正確な学校の位置、学区区域の境界、距離等を示すものではありません。

調査印刷 緑川地図印刷株式会社

東京都足立区

1. この図は「足立区立小学校学区区域図」を基に作成したものであり、正確な学校の位置、学区区域の境界、距離等を示すものではありません。
2. この図は足立区管内は隣接する市・町の境界も併せて表示したものである。許可なく複製を禁ずる。

【資料3】平成20年度 足立区立小・中学校の児童・生徒数および学級数一覧（小学校）

平成20年5月1日現在

行政 番号	学校名	児 童 数							学 級 数							19年度 学級数	学 級 増減数
		1年	2年	3年	4年	5年	6年	合計	1年	2年	3年	4年	5年	6年	合計		
01	千寿小学校	56	61	63	52	51	70	353	2	2	2	2	2	2	12	12	
02	千寿本町小学校	104	68	67	100	77	106	522	3	2	2	3	2	3	15	15	
03	千寿双葉小学校	59	42	58	65	49	53	326	2	2	2	2	2	2	12	11	1
04	千寿常東小学校	84	80	68	80	94	98	504	3	2	2	2	3	3	15	16	-1
05	千寿第五小学校	61	34	49	21	43	36	244	2	1	2	1	2	1	9	8	1
06	千寿桜小学校	71	75	82	67	82	81	458	2	2	3	2	3	3	15	15	
07	千寿第八小学校	72	70	64	57	66	61	390	2	2	2	2	2	2	12	12	
08	西新井小学校	87	84	96	100	80	115	562	3	3	3	3	2	3	17	17	
09	西新井第一小学校	90	103	103	119	123	110	648	3	3	3	3	4	3	19	19	
10	西新井第二小学校	104	84	73	104	101	112	578	3	3	2	3	3	3	17	17	
11	西伊興小学校	35	32	37	34	36	35	209	1	1	1	1	1	1	6	7	-1
12	興本小学校	113	114	102	98	93	92	612	3	3	3	3	3	3	18	18	
13	本木小学校	64	54	76	82	59	62	397	2	2	2	3	2	2	13	12	1
14	本木東小学校	10	19	11	18	17	23	98	1	1	1	1	1	1	6	6	
15	寺地小学校	53	55	41	46	47	55	297	2	2	2	2	2	2	12	12	
16	関原小学校	57	65	62	51	53	63	351	2	2	2	2	2	2	12	12	
17	江北小学校	59	46	62	72	67	80	386	2	2	2	2	2	2	12	12	
18	高野小学校	33	28	27	25	30	34	177	1	1	1	1	1	1	6	6	
19	扇小学校	51	55	49	56	42	59	312	2	2	2	2	2	2	12	12	
20	鹿浜小学校	63	72	78	70	73	64	420	2	2	2	2	2	2	12	12	
21	鹿浜第一小学校	130	108	95	118	126	122	699	4	3	3	3	4	4	21	21	
22	北鹿浜小学校	57	60	51	55	62	61	346	2	2	2	2	2	2	12	12	
23	鹿浜西小学校	56	42	51	40	48	47	284	2	2	2	1	2	2	11	11	
24	上沼田小学校	26	10	19	27	29	22	133	1	1	1	1	1	1	6	6	
25	皿沼小学校	73	67	63	68	49	59	379	2	2	2	2	2	2	12	12	
26	新田小学校	75	83	69	59	80	80	446	2	3	2	2	2	2	13	12	1
27	宮城小学校	59	74	52	69	72	67	393	2	2	2	2	2	2	12	12	
28	舎人小学校	69	98	91	88	97	87	530	2	3	3	3	3	3	17	18	-1
29	舎人第一小学校	61	77	50	69	69	66	392	2	2	2	2	2	2	12	12	
30	足立入谷小学校	43	45	51	51	50	48	288	2	2	2	2	2	2	12	12	
31	古千谷小学校	106	98	102	97	78	75	556	3	3	3	3	2	2	16	15	1
32	梅島小学校	146	107	107	136	126	135	757	4	3	3	4	4	4	22	22	
33	梅島第一小学校	47	48	59	46	55	68	323	2	2	2	2	2	2	12	12	
34	梅島第二小学校	45	57	64	60	71	50	347	2	2	2	2	2	2	12	12	
35	島根小学校	107	91	100	90	99	65	552	3	3	3	3	3	2	17	17	
36	中島根小学校	88	91	89	90	92	103	553	3	3	3	3	3	3	18	17	1
37	亀田小学校	37	38	39	54	49	34	251	1	1	1	2	2	1	8	9	-1
38	栗原小学校	51	51	45	33	38	32	250	2	2	2	1	1	1	9	8	1
39	栗原北小学校	86	85	89	64	76	75	475	3	3	3	2	2	2	15	15	
40	栗島小学校	90	95	72	96	76	84	513	3	3	2	3	2	3	16	16	
41	加平小学校	44	29	47	48	59	41	268	2	1	2	2	2	2	11	10	1
42	東栗原小学校	92	78	87	91	71	80	499	3	2	3	3	2	2	15	15	
43	平野小学校	66	83	50	47	57	66	369	2	3	2	2	2	2	13	12	1
44	弥生小学校	96	101	96	93	92	89	567	3	3	3	3	3	3	18	17	1
45	五反野小学校	69	96	98	95	92	62	512	2	3	3	3	3	2	16	16	
46	弘道小学校	50	59	59	68	59	62	357	2	2	2	2	2	2	12	12	
47	弘道第一小学校	67	69	78	81	86	76	457	2	2	2	3	3	3	15	15	
48	青井小学校	44	60	60	61	67	69	361	2	2	2	2	2	2	12	12	
49	綾瀬小学校	127	140	154	156	137	145	859	4	4	4	4	4	4	24	25	-1
50	東綾瀬小学校	80	67	58	76	66	60	407	2	2	2	2	2	2	12	12	
51	東加平小学校	104	91	113	108	100	96	612	3	3	3	3	3	3	18	18	

行政 番号	学校名	児 童 数							学 級 数							19年度 学級数	学 級 増減数
		1年	2年	3年	4年	5年	6年	合計	1年	2年	3年	4年	5年	6年	合計		
52	東渚江小学校	129	136	120	123	115	134	757	4	4	3	4	3	4	22	22	
53	中川小学校	95	107	89	87	91	77	546	3	3	3	3	3	2	17	17	
54	中川北小学校	101	93	99	96	72	99	560	3	3	3	3	2	3	17	16	1
55	辰沼小学校	70	91	81	119	95	107	563	2	3	3	3	3	3	17	18	-1
56	中川東小学校	59	66	75	79	70	85	434	2	2	2	2	2	3	13	13	
57	北三谷小学校	63	88	69	89	70	65	444	2	3	2	3	2	2	14	15	-1
58	大谷田小学校	38	62	67	66	72	65	370	1	2	2	2	2	2	11	12	-1
59	長門小学校	53	36	44	38	24	29	224	2	1	2	1	1	1	8	8	
60	花畑小学校	76	83	65	78	53	49	404	2	3	2	2	2	2	13	12	1
61	花畑第一小学校	45	60	51	50	73	49	328	2	2	2	2	2	2	12	12	
62	花畑西小学校	72	74	93	74	87	110	510	2	2	3	2	3	3	15	16	-1
63	桜花小学校	35	58	48	45	71	62	319	1	2	2	2	2	2	11	12	-1
64	花保小学校	111	125	96	106	112	108	658	3	4	3	3	3	3	19	20	-1
65	六木小学校	107	71	88	81	88	96	531	3	2	3	3	3	3	17	17	
66	渚江小学校	101	105	90	100	84	77	557	3	3	3	3	3	2	17	17	
67	渚江第一小学校	134	127	110	134	120	96	721	4	4	3	4	3	3	21	20	1
68	西保木間小学校	63	81	79	54	67	78	422	2	3	2	2	2	2	13	13	
69	保木間小学校	106	105	104	106	115	103	639	3	3	3	3	3	3	18	18	
70	竹の塚小学校	74	78	74	84	87	72	469	2	2	2	3	3	2	14	15	-1
71	伊興小学校	102	146	140	118	118	139	763	3	4	4	3	3	4	21	23	-2
72	東伊興小学校	111	104	97	106	92	95	605	3	3	3	3	3	3	18	18	
合 計		5,362	5,435	5,305	5,484	5,387	5,430	32,403	169	172	169	172	169	168	1,019	1,020	-1

弘道第一小学校の6年生は、2学級規模の人数ですが、学級維持制度を適用して3学級としています。

学級維持制度とは、1年生から2年生、5年生から6年生に進級する場合に限り、学級経営を円滑に進めるために学級数を維持できる制度です。

【資料3】平成20年度 足立区立小・中学校の児童・生徒数および学級数一覧（中学校）

平成20年5月1日現在

行政 番号	学 校 名	生 徒 数				学 級 数					19年度 学級数	学 級 増減数
		1年	2年	3年	合計	1年	2年	3年	複式	合計		
01	第一中学校	75	102	103	280	2	3	3		8	10	-2
02	千寿桜堤中学校	184	150	195	529	5	4	5		14	15	-1
03	千寿青葉中学校	134	142	81	357	4	4	3		11	10	1
04	第四中学校	227	189	268	684	6	5	7		18	18	0
05	第五中学校	80	29	40	149	2	1	2		5	5	0
06	第六中学校	77	110	103	290	2	3	3		8	8	0
07	第七中学校	94	120	105	319	3	3	3		9	10	-1
08	第八中学校	103	94	68	265	3	3	2		8	7	1
09	第九中学校	172	233	215	620	5	6	6		17	19	-2
10	第十中学校	134	138	97	369	4	4	3		11	10	1
11	第十一中学校	220	228	232	680	6	6	6		18	18	0
12	第十二中学校	173	177	172	522	5	5	5		15	15	0
13	第十三中学校	172	207	146	525	5	6	4		15	13	2
14	第十四中学校	308	312	307	927	8	8	8		24	25	-1
15	江南中学校	48	42	55	145	2	2	2		6	5	1
16	新田中学校	31	58	48	137	1	2	2		5	6	-1
17	江北中学校	68	108	124	300	2	3	4		9	11	-2
18	鹿浜中学校	10	112	125	247	1	3	4		8	10	-2
19	東島根中学校	89	89	59	237	3	3	2		8	8	0
20	洲江中学校	187	228	205	620	5	6	6		17	16	1
21	竹の塚中学校	54	70	62	186	2	2	2		6	6	0
22	東綾瀬中学校	214	226	221	661	6	6	6		18	18	0
23	青井中学校	65	86	70	221	2	3	2		7	7	0
24	花畑中学校	116	75	84	275	3	2	3		8	9	-1
25	蒲原中学校	227	225	266	718	6	6	7		19	19	0
26	西新井中学校	141	160	178	479	4	4	5		13	14	-1
27	入谷中学校	98	66	103	267	3	2	3		8	9	-1
28	上沼田中学校	55	79	48	182	2	2	2		6	6	0
29	伊興中学校	189	181	161	531	5	5	5		15	15	0
30	花畑北中学校	44	62	77	183	2	2	2		6	6	0
31	谷中中学校	145	114	55	314	4	3	2		9	7	2
32	花保中学校	35	74	76	185	1	2	2		5	7	-2
33	栗島中学校	117	133	104	354	3	4	3		10	10	0
34	扇中学校	72	58	57	187	2	2	2		6	6	0
35	加賀中学校	142	113	97	352	4	3	3		10	8	2
36	入谷南中学校	69	86	46	201	2	3	2		7	6	1
37	六月中学校	208	227	220	655	6	6	6		18	18	0
	小 計	4,577	4,903	4,673	14,153	131	137	137		405	410	-5
38	四中夜間（一 般）	2	6	24	32	1	1	1		3	3	0
39	四中夜間（日本語）	2	2	42	46				3	3	3	0
	合 計	4,581	4,911	4,739	14,231	132	138	138	3	411	416	-5

第五中学校の3年生は、1学級規模の人数ですが、学級維持制度を適用して2学級としています。

学級維持制度とは、2年生から3年生に進級する場合に限り、学級経営を円滑に進めるために学級数を維持できる制度です。

【資料3】平成20年度 足立区立小・中学校の児童・生徒数および学級数一覧（特別支援学級）

【小学校】

平成20年5月1日現在

障がい種別	学校名	学級数	1年	2年	3年	4年	5年	6年	計	備考
知的障がい	千寿第五小学校	2	1	3	0	2	2	1	9	
知的障がい	本木小学校	2	3	1	2	2	3	0	11	
知的障がい	関原小学校	2	1	2	2	4	2	2	13	
知的障がい	高野小学校	3	4	3	2	3	3	3	18	
知的障がい	鹿浜第一小学校	3	1	4	4	2	8	4	23	
知的障がい	宮城小学校	1	1	0	1	0	1	0	3	
知的障がい	梅島第二小学校	1	1	2	0	0	3	1	7	
知的障がい	青井小学校	2	1	2	4	2	2	3	14	
知的障がい	東淵江小	2	3	1	1	1	2	5	13	
知的障がい	花畑小学校	3	5	1	1	5	4	7	23	
知的障がい	淵江小学校	3	6	3	2	7	0	2	20	
知的障がい	古千谷小学校	3	1	4	6	3	5	1	20	
知的障がい	平野小学校	3	3	2	5	2	3	2	17	
知的障がい	六木小学校	2	1	2	2	2	4	2	13	
知的障がい	千寿桜小学校	2	2	1	2	1	3	0	9	
知的障がい	桜花小学校	1	0	3	0	0	1	2	6	
知的障がい	千寿常東小学校	2	0	2	1	2	3	3	11	
	計	37	34	36	35	38	49	38	230	
弱視	五反野小学校	1	2	0	2	4	0	1	9	
	計	1	2	0	2	4	0	1	9	
難聴	弥生小学校	1	1	1	0	1	0	0	3	
難聴	中川東小学校	1	0	0	1	0	0	1	2	
難聴	千寿本町小学校	1	1	2	1	0	0	1	5	
	計	3	2	3	2	1	0	2	10	
言語障がい	弥生小学校	4	1	16	10	15	13	9	64	
言語障がい	中川東小学校	2	2	4	5	5	4	2	22	
言語障がい	千寿本町小学校	3	2	14	12	17	8	3	56	
	計	9	5	34	27	37	25	14	142	
情緒障がい	辰沼小学校	2	0	4	1	3	3	6	17	
情緒障がい	保木間小学校	5	3	5	15	7	10	5	45	
情緒障がい	上沼田小学校	3	4	4	4	3	4	5	24	
	計	10	7	13	20	13	17	16	86	

【中学校】

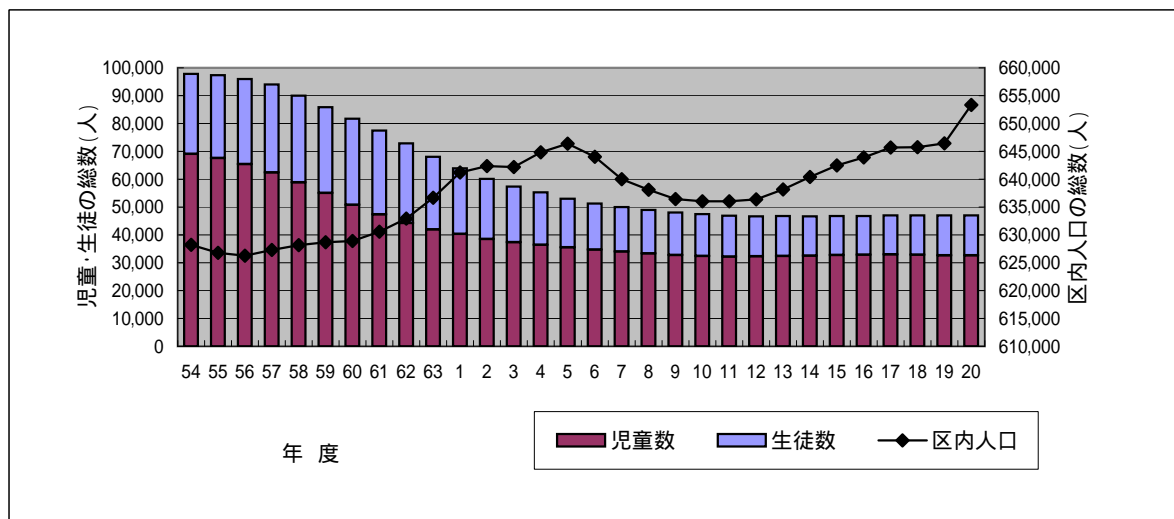
平成20年5月1日現在

障がい種別	学校名	学級数	1年	2年	3年				計	備考
知的障がい	第一中学校	3	8	10	5				23	
知的障がい	第六中学校	2	5	8	3				16	
知的障がい	第七中学校	4	5	12	9				26	
知的障がい	第八中学校	2	5	5	4				14	
知的障がい	第十三中学校	2	4	5	6				15	
知的障がい	東綾瀬中学校	3	7	8	3				18	
知的障がい	伊興中学校	2	4	3	7				14	
知的障がい	栗島中学校	4	14	9	6				29	
	計	22	52	60	43				155	
情緒障がい	第十中	2	0	3	12				15	
情緒障がい	花保中	5	2	20	22				44	
	計	7	2	23	34				59	

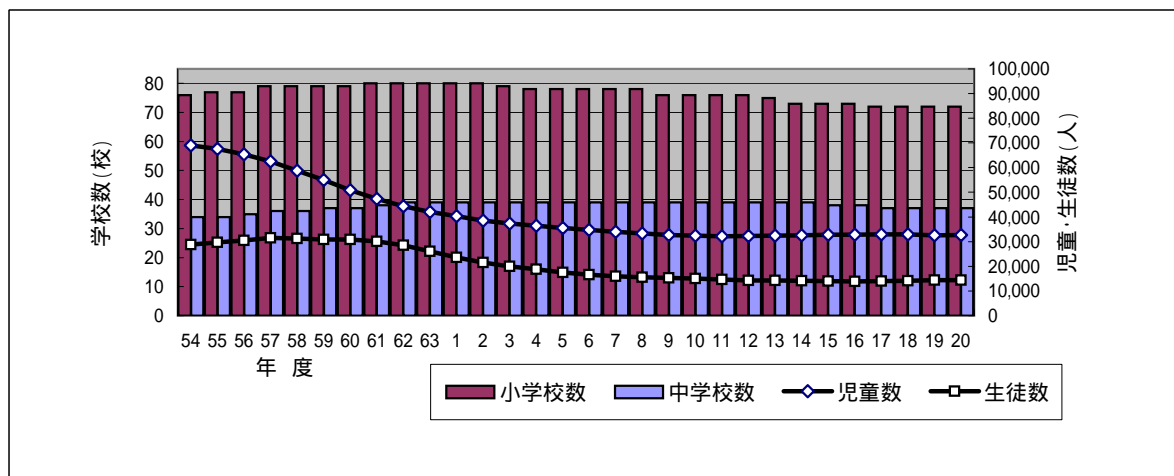
【資料4】昭和54年度以降の児童・生徒数等の推移

年	児童・生徒数			人口比 (a)/(b)	学校数			区内人口 (b)
	児童数	生徒数	合計(a)		小学校	中学校	合計	
54	69,033	28,836	97,869	15.6%	76	34	110	628,213
55	67,590	29,713	97,303	15.5%	77	34	111	626,781
56	65,430	30,493	95,923	15.3%	77	35	112	626,250
57	62,457	31,566	94,023	15.0%	79	36	115	627,276
58	58,814	31,234	90,048	14.3%	79	36	115	628,148
59	55,004	30,832	85,836	13.7%	79	37	116	628,653
60	50,824	30,853	81,677	13.0%	79	37	116	628,923
61	47,383	30,094	77,477	12.3%	80	38	118	630,556
62	44,306	28,558	72,864	11.5%	80	39	119	632,922
63	41,972	26,077	68,049	10.7%	80	39	119	636,661
1	40,315	23,548	63,863	10.0%	80	39	119	641,224
2	38,518	21,568	60,086	9.4%	80	39	119	642,347
3	37,364	20,022	57,386	8.9%	79	39	118	642,177
4	36,436	18,820	55,256	8.6%	78	39	117	644,827
5	35,520	17,447	52,967	8.2%	78	39	117	646,395
6	34,714	16,549	51,263	8.0%	78	39	117	644,005
7	33,992	16,006	49,998	7.8%	78	39	117	640,005
8	33,381	15,592	48,973	7.7%	78	39	117	638,099
9	32,711	15,361	48,072	7.6%	76	39	115	636,427
10	32,459	15,005	47,464	7.5%	76	39	115	636,035
11	32,190	14,668	46,858	7.4%	76	39	115	636,041
12	32,293	14,331	46,624	7.3%	76	39	115	636,370
13	32,441	14,288	46,729	7.3%	75	39	114	638,157
14	32,536	14,127	46,663	7.3%	73	39	112	640,387
15	32,769	14,037	46,806	7.3%	73	38	111	642,460
16	32,846	13,932	46,778	7.3%	73	38	111	643,909
17	32,989	13,970	46,959	7.3%	72	37	109	645,678
18	32,919	14,120	47,039	7.3%	72	37	109	645,770
19	32,602	14,366	46,968	7.3%	72	37	109	646,461
20	32,633	14,386	47,019	7.2%	72	37	109	653,323

昭和54年度以降の児童・生徒数の総数と区内人口の推移



昭和54年度以降の学校数の推移



[数値の基準日]

- ・児童・生徒数は、各年5月1日現在の数値です。
- ・児童・生徒数には、特別支援学級（固定）の人数が含まれます。
- ・生徒数には、第四中学校（夜間）の人数が含まれます。
- ・区内人口は、各年1月1日現在の数値です。
- ・区内人口には、外国人登録人数を含みます。
- ・人口比は、小数点以下第二位を四捨五入しています。

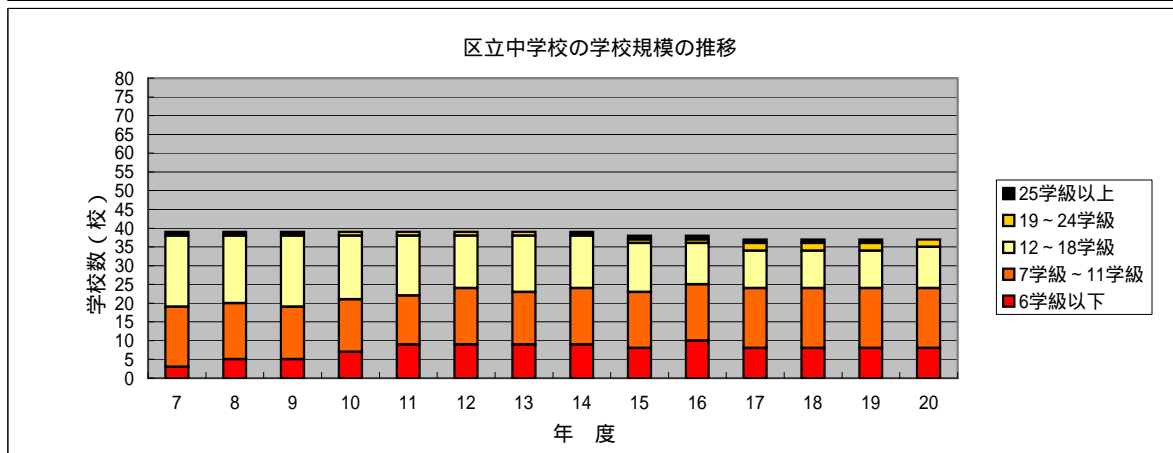
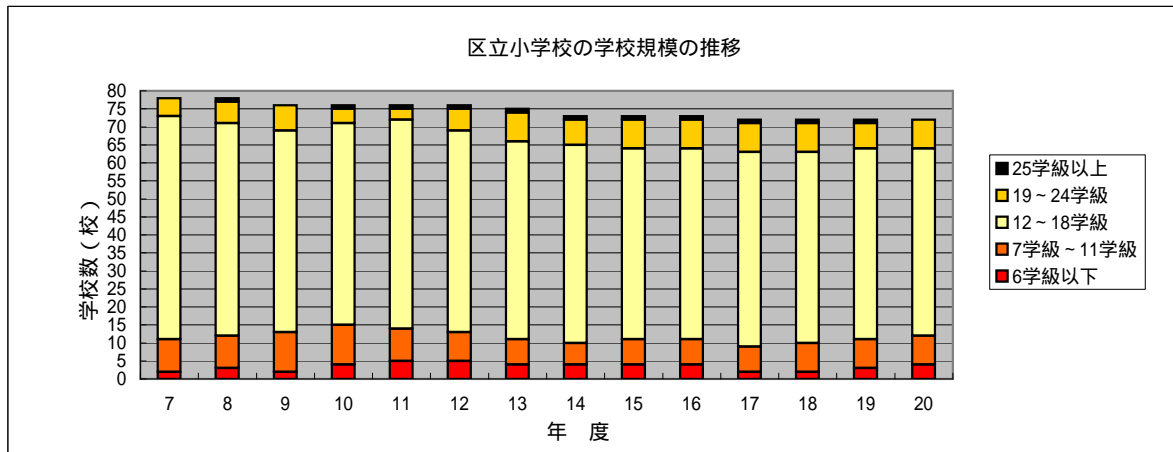
【資料5】平成7年度以降の学校規模（学級数）の推移

年度	小学校 (単位:校)														中学校 (単位:校)														年度
	7	8	9	10	11	12	13	14	15	16	17	18	19	20	7	8	9	10	11	12	13	14	15	16	17	18	19	20	
25学級以上	0	1	0	1	1	1	1	1	1	1	1	1	1	0	1	1	1	0	0	0	0	1	1	1	1	1	1	0	25学級以上
19~24学級	5	6	7	4	3	6	8	7	8	8	8	8	7	8	0	0	0	1	1	1	1	0	1	1	2	2	2	2	19~24学級
12~18学級	62	59	56	56	58	56	55	55	53	53	54	53	53	52	19	18	19	17	16	14	15	14	13	11	10	10	10	11	12~18学級
7学級~11学級	9	9	11	11	9	8	7	6	7	7	7	8	8	8	16	15	14	14	13	15	14	15	15	15	16	16	16	16	7学級~11学級
6学級以下	2	3	2	4	5	5	4	4	4	4	2	2	3	4	3	5	5	7	9	9	9	9	8	10	8	8	8	8	6学級以下
計	78	78	76	76	76	76	75	73	73	73	72	72	72	72	39	39	39	39	39	39	39	39	38	38	37	37	37	37	計

区立学校の学校規模の推移

[数値の基準日]

・各年5月1日現在の数値です。



【資料6】平成20年度現在の学区内居住人数一覧

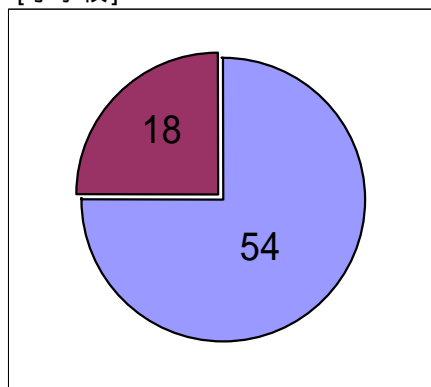
居住人数の傾向

	傾向		校数
	減少	増加	
小学校	54	18	72
中学校	26	11	37

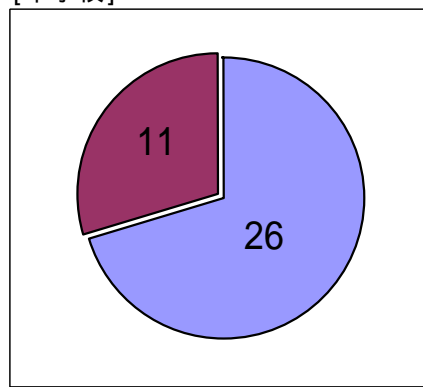
[数値の基準日]

- ・平成20年5月1日現在の数値です。
- ・(a)(b)の平均値は、小数点第二位で四捨五入しています。

[小学校]



[中学校]



■ 減少傾向 ■ 増加傾向 (単位:校)

詳細データ

【小学校】

行政 番号	学校名	学区内に住んでいる児童数(a)																(a)の平 均値	(b)の平 均値	(a)(b) の差	傾向	行政 番号
		学区内に住んでいる児童数(a)										学区内に住んでいる入学前人数(b)										
		14歳	13歳	12歳	11歳	10歳	9歳	8歳	7歳	6歳	5歳	4歳	3歳	2歳	1歳	0歳						
01	千寿小学校	81	86	66	86	64	64	71	76	70	61	62	73	71	67	80	71.8	69.0	-2.8	減少	01	
02	千寿本町小学校	50	40	55	56	53	55	53	63	70	74	74	66	74	80	70	58.3	73.0	14.7		02	
03	千寿双葉小学校	69	70	88	72	65	68	73	54	70	75	54	67	64	77	57	67.0	65.7	-1.3	減少	03	
04	千寿常東小学校	88	92	86	97	93	84	76	81	85	96	87	86	93	79	89	86.0	88.3	2.3		04	
05	千寿第五小学校	60	58	48	52	52	45	60	44	64	61	63	56	67	63	67	52.8	62.8	10.0		05	
06	千寿桜小学校	66	92	60	91	82	89	73	72	78	74	81	79	77	91	90	80.8	82.0	1.2		06	
07	千寿第八小学校	61	68	84	65	77	64	64	68	65	83	69	68	71	76	64	67.2	71.8	4.6		07	
08	西新井小学校	97	84	79	105	67	90	96	84	82	77	86	60	72	56	66	87.3	69.5	-17.8	減少	08	
09	西新井第一小学校	86	80	93	84	113	90	85	90	74	90	85	71	65	78	82	89.3	78.5	-10.8	減少	09	
10	西新井第二小学校	95	80	90	105	88	98	69	66	89	92	75	87	84	72	80	85.8	81.7	-4.1	減少	10	
11	西伊興小学校	70	65	61	69	69	59	65	72	82	75	62	58	64	51	63	69.3	62.2	-7.1	減少	11	
12	興本小学校	91	94	88	86	88	85	92	109	95	90	70	75	72	68	78	92.5	75.5	-17.0	減少	12	
13	本木小学校	65	55	47	56	49	73	55	49	60	52	55	52	55	53	66	57.0	55.5	-1.5	減少	13	
14	本木東小学校	27	27	24	27	34	32	31	26	22	33	28	21	28	26	31	28.7	27.8	-0.9	減少	14	
15	寺地小学校	80	75	64	67	57	66	55	67	70	57	59	57	57	58	47	63.7	55.8	-7.9	減少	15	
16	関原小学校	54	76	59	52	56	53	61	56	57	56	54	50	42	59	61	55.8	53.7	-2.1	減少	16	
17	江北小学校	76	80	53	78	70	72	68	52	65	67	46	54	60	56	67	67.5	58.3	-9.2	減少	17	
18	高野小学校	40	40	31	45	33	34	29	31	39	35	27	33	45	33	39	35.2	35.3	0.1		18	
19	扇小学校	49	64	51	64	54	50	58	62	60	47	55	44	57	62	47	58.0	52.0	-6.0	減少	19	
20	鹿浜小学校	49	60	50	51	69	54	71	58	70	51	52	65	45	63	57	62.2	55.5	-6.7	減少	20	
21	鹿浜第一小学校	130	129	131	142	127	124	119	116	133	116	101	94	81	96	91	126.8	96.5	-30.3	減少	21	
22	北鹿浜小学校	70	72	57	67	65	68	56	58	57	65	56	67	35	52	53	61.8	54.7	-7.1	減少	22	
23	鹿浜西小学校	57	60	47	46	52	44	48	51	52	44	46	44	43	36	34	48.8	41.2	-7.6	減少	23	
24	上沼田小学校	42	41	34	23	28	40	23	26	22	16	27	23	21	19	22	27.0	21.3	-5.7	減少	24	
25	皿沼小学校	73	83	80	61	56	82	62	64	83	77	69	55	51	45	67	68.0	60.7	-7.3	減少	25	
		小計1 10,013										小計1 9,290										

行政 番号	学校名	学区内に住んでいる児童数(a)															(a)の平 均値	(b)の平 均値	(a)(b) の差	傾向	行政 番号	
		学区内に住んでいる児童数(a)										学区内に住んでいる入学前人数(b)										
		14歳	13歳	12歳	11歳	10歳	9歳	8歳	7歳	6歳	5歳	4歳	3歳	2歳	1歳	0歳						
26	新田小学校	69	92	46	87	84	66	70	88	80	90	130	129	129	167	163	79.2	134.7	55.5		26	
27	宮城小学校	73	72	72	74	83	77	71	89	75	74	94	83	68	92	72	78.2	80.5	2.3		27	
28	舎人小学校	75	70	59	73	72	81	78	98	73	61	70	69	62	68	70	79.2	66.7	-12.5	減少	28	
29	舎人第一小学校	54	64	77	60	79	71	62	82	67	71	80	60	66	60	65	70.2	67.0	-3.2	減少	29	
30	足立入谷小学校	68	73	85	87	80	78	83	71	68	70	51	52	50	45	48	77.8	52.7	-25.1	減少	30	
31	古千谷小学校	58	61	71	69	77	86	77	77	84	81	65	76	74	74	66	78.3	72.7	-5.6	減少	31	
32	梅島小学校	90	85	82	96	91	109	103	92	134	96	105	123	114	104	129	104.2	111.8	7.6		32	
33	梅島第一小学校	77	98	86	85	74	72	78	71	63	77	69	81	72	71	79	73.8	74.8	1.0		33	
34	梅島第二小学校	62	59	46	38	65	47	47	55	39	63	48	48	42	47	44	48.5	48.7	0.2		34	
35	島根小学校	86	112	98	87	103	105	98	89	99	91	73	94	89	79	95	96.8	86.8	-10.0	減少	35	
36	中島根小学校	74	101	66	80	76	72	76	72	68	67	61	55	57	53	47	74.0	56.7	-17.3	減少	36	
37	亀田小学校	52	58	50	44	55	50	36	47	39	46	33	29	37	36	35	45.2	36.0	-9.2	減少	37	
38	栗原小学校	52	53	51	51	61	53	61	82	67	91	103	111	124	107	97	62.5	105.5	43.0		38	
39	栗原北小学校	70	76	89	64	65	58	76	75	71	84	72	86	77	81	97	68.2	82.8	14.6		39	
40	栗島小学校	120	119	128	116	113	129	101	126	120	113	104	109	98	106	101	117.5	105.2	-12.3	減少	40	
41	加平小学校	106	98	91	78	99	89	86	72	84	96	78	58	95	87	91	84.7	84.2	-0.5	減少	41	
42	東栗原小学校	58	69	64	80	68	74	74	74	71	64	69	62	71	62	71	73.5	66.5	-7.0	減少	42	
43	平野小学校	68	85	87	77	71	59	67	91	84	64	63	69	68	65	64	74.8	65.5	-9.3	減少	43	
44	弥生小学校	79	120	65	84	67	78	74	81	72	62	91	86	72	65	76	76.0	75.3	-0.7	減少	44	
45	五反野小学校	52	61	38	44	60	60	70	57	56	65	46	67	46	51	43	57.8	53.0	-4.8	減少	45	
46	弘道小学校	84	100	73	78	86	96	81	92	76	70	74	57	74	63	79	84.8	69.5	-15.3	減少	46	
47	弘道第一小学校	82	81	58	64	76	71	68	57	49	42	47	60	55	67	62	64.2	55.5	-8.7	減少	47	
48	青井小学校	51	43	45	41	44	43	33	39	30	27	55	41	28	35	31	38.3	36.2	-2.1	減少	48	
49	綾瀬小学校	124	134	150	147	122	137	135	132	126	125	119	112	120	160	159	133.2	132.5	-0.7	減少	49	
50	東綾瀬小学校	58	56	59	56	65	68	50	55	67	64	80	63	56	71	76	60.2	68.3	8.1		50	
51	東加平小学校	109	124	131	114	113	118	130	101	118	136	113	107	106	127	146	115.7	122.5	6.8		51	
52	東淵江小学校	140	140	149	147	127	131	124	151	145	151	174	175	168	179	184	137.5	171.8	34.3		52	
53	中川小学校	82	98	88	79	90	83	83	75	68	84	84	75	68	96	78	79.7	80.8	1.1		53	
54	中川北小学校	81	80	64	93	66	99	89	83	94	90	82	80	71	95	66	87.3	80.7	-6.6	減少	54	
55	辰沼小学校	126	126	114	124	108	132	107	117	97	102	78	89	70	71	91	114.2	83.5	-30.7	減少	55	
56	中川東小学校	77	72	66	75	66	79	70	71	60	61	67	61	65	71	68	70.2	65.5	-4.7	減少	56	
57	北三谷小学校	67	71	90	67	79	92	81	91	72	75	58	78	66	70	83	80.3	71.7	-8.6	減少	57	
58	大谷田小学校	64	65	62	62	63	61	73	58	44	53	48	60	40	65	55	60.2	53.5	-6.7	減少	58	
59	長門小学校	40	29	43	31	33	43	46	41	56	53	50	57	56	68	52	41.7	56.0	14.3		59	
60	花畑小学校	72	88	62	72	74	80	80	86	86	55	75	64	71	86	74	79.7	70.8	-8.9	減少	60	
61	花畑第一小学校	99	91	101	81	104	73	81	93	71	78	88	75	77	92	73	83.8	80.5	-3.3	減少	61	
62	花畑西小学校	60	54	65	54	53	46	49	46	39	43	38	31	29	28	41	47.8	35.0	-12.8	減少	62	
63	桜花小学校	82	80	64	63	75	49	54	65	44	65	62	47	56	48	47	58.3	54.2	-4.1	減少	63	
64	花保小学校	91	109	92	88	97	86	80	96	98	83	77	89	87	83	96	90.8	85.8	-5.0	減少	64	
65	六木小学校	86	108	84	90	91	85	89	73	112	83	92	82	71	80	77	90.0	80.8	-9.2	減少	65	
66	淵江小学校	72	76	68	82	71	89	70	87	88	75	76	71	82	64	78	81.2	74.3	-6.9	減少	66	
67	淵江第一小学校	140	146	152	129	130	151	143	144	158	132	150	126	128	132	117	142.5	130.8	-11.7	減少	67	
68	西保木間小学校	70	68	65	80	71	70	82	87	72	79	68	72	70	62	71	77.0	70.3	-6.7	減少	68	
69	保木間小学校	121	129	120	100	110	114	107	108	120	102	97	73	87	79	79	109.8	86.2	-23.6	減少	69	
70	竹の塚小学校	41	56	58	50	54	49	57	57	58	46	59	39	46	48	53	54.2	48.5	-5.7	減少	70	
71	伊興小学校	113	135	156	136	129	118	143	143	104	133	115	111	103	107	102	128.8	111.8	-17.0	減少	71	
72	東伊興小学校	85	85	86	101	92	103	104	99	123	110	102	92	80	104	98	103.7	97.7	-6.0	減少	72	
										小計2					小計2					減少傾向数		54
										合計					合計					減少校割合		75.0%

【中学校】

行政 番号	学校名	学区内に住んでいる生徒数(a)															(a)の平 均値	(b)の平 均値	(a)(b) の差	傾向	行政 番号	
		学区内に住んでいる入学前人数(b)																				
		14歳	13歳	12歳	11歳	10歳	9歳	8歳	7歳	6歳	5歳	4歳	3歳	2歳	1歳	0歳						
01	第一中学校	170	174	176	184	179	160	176	191	181	198	186	184	200	200	194	173.3	186.1	12.8		01	
02	千寿桜堤中学校	110	112	115	120	108	107	88	97	109	116	106	109	109	102	109	112.3	106.7	-5.6	減少	02	
03	千寿青葉中学校	135	162	148	163	147	157	146	126	148	149	135	146	141	168	147	148.3	147.8	-0.5	減少	03	
04	第四中学校	139	178	113	136	119	123	134	125	136	124	157	143	144	131	146	143.3	134.8	-8.5	減少	04	
05	第五中学校	142	128	131	141	122	149	142	132	129	136	138	102	126	116	137	133.7	130.8	-2.9	減少	05	
06	第六中学校	154	136	121	138	120	142	122	121	129	125	115	116	118	112	118	137.0	123.0	-14.0	減少	06	
07	第七中学校	59	83	65	56	64	64	69	64	65	57	65	53	46	66	66	69.0	61.3	-7.7	減少	07	
08	第八中学校	143	135	129	121	118	128	109	116	122	110	104	99	89	102	112	135.7	110.8	-24.9	減少	08	
09	第九中学校	204	202	178	178	211	206	186	194	212	205	186	200	193	187	208	194.7	197.2	2.5		09	
10	第十中学校	190	243	223	204	231	211	237	237	235	258	243	296	280	258	266	218.7	246.3	27.6		10	
11	第十一中学校	218	242	169	186	222	227	219	206	181	177	167	184	175	181	184	209.7	192.4	-17.3	減少	11	
12	第十二中学校	184	170	172	172	165	187	193	178	163	171	170	180	163	206	178	175.3	177.2	1.9		12	
13	第十三中学校	200	218	176	198	196	212	216	187	247	205	198	183	167	206	165	198.0	198.3	0.3		13	
14	第十四中学校	197	210	250	220	195	197	227	243	232	230	217	196	187	210	240	219.0	216.2	-2.8	減少	14	
15	江南中学校	73	72	72	74	83	77	71	89	75	74	94	83	68	92	72	72.3	79.3	7.0		15	
16	新田中学校	69	92	46	87	84	66	70	88	80	90	130	129	129	167	163	69.0	106.9	37.9		16	
17	江北中学校	97	113	80	118	85	97	93	90	101	76	86	75	92	89	83	96.7	90.4	-6.3	減少	17	
18	鹿浜中学校	144	148	124	126	155	127	145	128	148	125	127	143	103	120	111	138.7	129.8	-8.9	減少	18	
19	東島根中学校	130	146	152	142	143	133	131	158	157	127	129	131	137	122	127	142.7	136.4	-6.3	減少	19	
20	洲江中学校	183	205	203	164	188	201	199	219	220	194	199	172	185	186	167	197.0	191.2	-5.8	減少	20	
21	竹の塚中学校	122	122	118	143	120	138	137	141	130	129	123	124	119	106	131	120.7	128.4	7.7		21	
22	東綾瀬中学校	229	252	281	254	240	246	258	238	252	263	249	224	221	292	309	254.0	253.8	-0.2	減少	22	
23	青井中学校	138	129	122	107	122	114	106	99	98	108	120	81	102	103	107	129.7	105.6	-24.1	減少	23	
24	花畑中学校	150	129	148	129	140	111	113	128	110	108	117	98	100	109	99	142.3	113.5	-28.8	減少	24	
25	蒲原中学校	229	224	253	228	224	242	216	253	229	241	246	265	253	264	285	235.3	245.5	10.2		25	
26	西新井中学校	219	201	216	245	220	224	191	192	213	215	184	187	180	166	182	212.0	199.9	-12.1	減少	26	
27	入谷中学校	68	73	85	87	80	78	83	71	68	70	51	52	50	45	48	75.3	65.3	-10.0	減少	27	
28	上沼田中学校	58	63	38	58	61	49	52	43	51	55	32	43	50	42	50	53.0	48.8	-4.2	減少	28	
29	伊興中学校	172	198	209	200	225	207	219	209	204	222	190	184	187	190	167	193.0	200.3	7.3		29	
30	花畑北中学校	82	80	64	63	75	49	54	65	44	65	62	47	56	48	47	75.3	56.3	-19.0	減少	30	
31	谷中中学校	246	280	241	260	230	268	232	221	212	222	216	211	180	224	226	255.7	225.2	-30.5	減少	31	
32	花保中学校	146	172	145	144	156	148	135	161	146	122	123	134	135	137	149	154.3	140.8	-13.5	減少	32	
33	栗島中学校	135	139	141	143	130	147	124	145	134	129	120	127	121	130	124	138.3	131.2	-7.1	減少	33	
34	扇中学校	91	94	88	86	88	85	92	109	95	90	70	75	72	68	78	91.0	84.0	-7.0	減少	34	
35	加賀中学校	117	134	117	110	104	128	100	108	127	114	103	96	72	80	88	122.7	102.5	-20.2	減少	35	
36	入谷南中学校	129	134	136	133	151	152	140	180	140	132	150	129	128	128	135	133.0	141.5	8.5		36	
37	六月中学校	214	248	197	207	192	206	185	179	180	175	168	138	157	134	139	219.7	171.7	-48.0	減少	37	
合計		16,769			合計												64,526		減少傾向数		26	
																			減少校割合		70.3%	

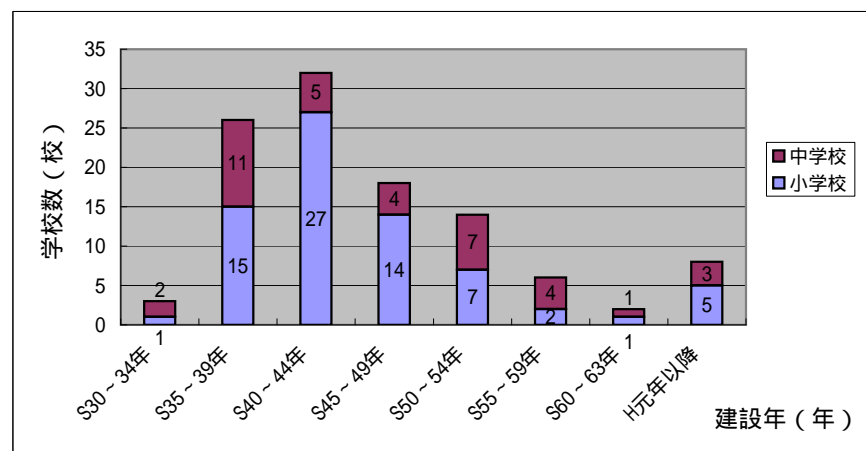
【資料7】区立小・中学校の建設年次一覧

建設年代別学校数

	小学校	中学校	計
S30～34年	1	2	3
S35～39年	15	11	26
S40～44年	27	5	32
S45～49年	14	4	18
S50～54年	7	7	14
S55～59年	2	4	6
S60～63年	1	1	2
H元年以降	5	3	8
	72	37	109

【数値の基準日】

- ・平成20年12月31日現在の数値です。
- ・建設年は、最も古い建物の建設年です。
- ・網掛けは、改修等を実施中または計画中の学校です。



詳細データ

【小学校】

連番	行政番号	学校名	開校年月日	建設年	敷地面積	延床面積	耐震最低 I S 値	50年到達	連番
1	08	西新井小学校	昭和4年4月1日	昭和33年	9,075	6,285	平成22年改築終了予定	H20	1
2	05	千寿第五小学校	大正14年4月1日	昭和35年	6,553	5,640	校舎棟・0.72～0.78 (H20補強済) 体育館・0.78 (H20補強済)	H22	2
3	12	興本小学校	昭和37年4月1日	昭和37年	13,344	5,766	校舎棟・0.74～0.85 (H16補強済) 体育館・H21耐震診断予定 (H22補強工事予定)	H24	3
4	18	高野小学校	昭和38年4月1日	昭和37年	12,964	6,106	校舎棟・0.76～0.79 (H13補強済) 体育館・H21耐震診断予定 (H22補強工事予定)	H24	4
5	53	中川小学校	昭和37年4月1日	昭和37年	12,861	4,778	平成22年改修終了予定	H24	5
6	04	千寿常東小学校	平成14年4月1日	昭和38年	9,563	6,568	校舎棟・0.72 (H16補強済) 体育館・H21耐震診断予定 (H22補強工事予定)	H25	6
7	14	本木東小学校	昭和32年4月1日	昭和38年	6,725	4,905	校舎棟・0.74～0.81 (H13補強済) 体育館・0.81 (H13補強済)	H25	7
8	41	加平小学校	昭和40年4月1日	昭和38年	11,387	6,252	校舎棟・0.30～0.38 (H21補強工事予定) 体育館・H21耐震診断予定 (H22補強工事予定)	H25	8
9	49	綾瀬小学校	昭和37年4月1日	昭和38年	11,396	6,556	校舎棟・0.71～0.77 (H15補強済) 体育館・H21耐震診断予定 (H22補強工事予定)	H25	9
10	52	東洲江小学校	明治44年8月1日	昭和38年	9,134	6,667	校舎棟・0.71～0.74 (H20補強済) 体育館・H21耐震診断予定 (H22補強工事予定)	H25	10
11	60	花畑小学校	明治33年11月28日	昭和38年	10,867	6,043	校舎棟・0.71～0.72 (H18補強済) 体育館・耐震診断中 (H21補強工事予定)	H25	11
12	61	花畑第一小学校	昭和40年4月1日	昭和38年	10,480	6,155	校舎棟・0.71～0.76 (H16補強済) 体育館・0.76 (H16補強済)	H25	12
13	10	西新井第二小学校	昭和39年9月1日	昭和39年	9,953	5,611	校舎棟・0.60以上 (H8補強済) 体育館・耐震診断中 (H21補強工事予定)	H26	13
14	16	関原小学校	昭和7年4月1日	昭和39年	7,209	6,547	校舎棟および体育館・0.60以上 (S62補強済)	H26	14
15	27	宮城小学校	昭和22年4月1日	昭和39年	8,496	6,264	校舎棟・0.72～0.87 (H19補強済) 体育館・耐震診断中 (H21補強工事予定)	H26	15
16	71	伊興小学校	明治9年10月16日	昭和39年	10,890	5,989	校舎棟・0.75 (H9、10補強済) 体育館・耐震診断中 (H21補強工事予定)	H26	16
17	13	本木小学校	明治10年3月10日	昭和40年	6,527	5,652	校舎棟・0.81～0.82 (H12補強済) 体育館・0.81 (H12補強済)	H27	17
18	21	鹿浜第一小学校	昭和41年4月1日	昭和40年	12,636	6,022	校舎棟・0.71～0.76 (H9、10補強済) 体育館・H21耐震診断予定 (H22補強工事予定)	H27	18
19	33	梅島第一小学校	昭和8年4月11日	昭和40年	6,919	5,583	校舎棟および体育館・0.60以上 (H2補強済)	H27	19
20	37	亀田小学校	昭和31年4月1日	昭和40年	11,744	5,373	校舎棟・0.60以上 (H8補強済) 体育館・耐震診断中 (H21補強工事予定)	H27	20
21	47	弘道第一小学校	昭和40年9月1日	昭和40年	10,918	5,975	校舎棟・0.76～0.86 (H18補強済) 体育館・0.77 (H18補強済)	H27	21
22	59	長門小学校	昭和39年4月1日	昭和40年	9,329	4,315	校舎棟・0.72～0.81 (H9、10補強済) 体育館・H21耐震診断予定 (H22補強工事予定)	H27	22

連番	行政番号	学校名	開校年月日	建設年	敷地面積	延床面積	耐震最低 I S 値	50年到達	連番
23	07	千寿第八小学校	昭和13年4月1日	昭和41年	9,439	6,532	校舎棟・0.72～0.89 (H20補強済) 体育館・0.89 (H20補強済)	H28	23
24	09	西新井第一小学校	昭和27年4月1日	昭和41年	10,904	6,191	校舎棟・0.71～0.72 (H19、20補強済) 体育館・H21耐震診断予定 (H22補強工事予定)	H28	24
25	17	江北小学校	明治7年11月1日	昭和41年	8,115	5,675	校舎棟・0.75～0.93 (H17補強済) 体育館・耐震診断中 (H21補強工事予定)	H28	25
26	26	新田小学校	昭和23年4月1日	昭和41年	6,624	6,007	H22移転予定 (小中一貫校)	H28	26
27	44	弥生小学校	昭和28年4月1日	昭和41年	9,329	6,635	校舎棟・0.60以上 (H2補強済) 体育館・新耐震基準 (S57以降建築)	H28	27
28	58	大谷田小学校	昭和25年5月1日	昭和41年	10,599	4,726	校舎棟・0.74 (H19補強済) 体育館・耐震診断中 (H21補強工事予定)	H28	28
29	66	洲江小学校	明治34年5月1日	昭和41年	9,729	6,351	校舎棟・0.71～0.72 (H20補強済) 体育館・H21耐震診断予定 (H22補強工事予定)	H28	29
30	34	梅島第二小学校	昭和19年6月1日	昭和42年	8,198	5,397	校舎棟・0.61 (H11、12補強済) 体育館・耐震診断中 (H21補強工事予定)	H29	30
31	38	栗原小学校	昭和17年7月1日	昭和42年	6,105	4,542	校舎棟・0.72～0.79 (H18補強済) 体育館・0.89 (H18補強済)	H29	31
32	40	栗島小学校	昭和29年4月1日	昭和42年	9,405	5,330	校舎棟・0.71～0.74 (H14補強済) 体育館・0.71 (H14補強済)	H29	32
33	46	弘道小学校	明治11年5月28日	昭和42年	10,680	5,709	校舎棟・0.60以上 (S62補強済) 体育館・新耐震基準 (S57以降建築)	H29	33
34	67	洲江第一小学校	昭和42年4月1日	昭和42年	12,989	6,197	校舎棟・0.77～0.78 (H11補強済) 体育館・H21耐震診断予定 (H22補強工事予定)	H29	34
35	15	寺地小学校	昭和15年9月16日	昭和43年	9,637	6,229	校舎棟・0.75～0.96 (H12補強済) 体育館・0.78 (H12補強済)	H30	35
36	20	鹿浜小学校	昭和23年11月1日	昭和43年	8,118	5,428	校舎棟・0.78～0.83 (H12補強済) 体育館・0.83 (H12補強済)	H30	36
37	57	北三谷小学校	昭和30年2月1日	昭和43年	7,916	5,782	校舎棟・0.71～0.78 (H19補強済) 体育館・耐震診断中 (H21補強工事予定)	H30	37
38	70	竹の塚小学校	昭和43年4月1日	昭和43年	11,593	6,221	校舎棟・0.60以上 (S63補強済) 体育館・H21耐震診断予定 (H22補強工事予定)	H30	38
39	01	千寿小学校	平成14年4月1日	昭和44年	7,681	4,747	校舎棟・0.60以上 (H2補強済) 体育館・新耐震基準 (S57以降建築)	H31	39
40	23	鹿浜西小学校	昭和44年4月1日	昭和44年	10,153	4,226	校舎棟・0.72～0.81 (H16補強済) 体育館・H21耐震診断予定 (H22補強工事予定)	H31	40
41	28	舎人小学校	明治26年1月28日	昭和44年	10,685	6,376	校舎棟・0.72～0.75 (H18補強済) 体育館・新耐震基準 (S57以降建築)	H31	41
42	51	東加平小学校	昭和44年4月1日	昭和44年	10,110	5,593	校舎棟・0.60以上 (H8補強済) 体育館・H21耐震診断予定 (H22補強工事予定)	H31	42
43	68	西保木間小学校	平成9年4月1日	昭和44年	9,945	5,569	校舎棟・0.74～0.77 (H17補強済) 体育館・耐震診断中 (H21補強工事予定)	H31	43
44	19	扇小学校	昭和45年4月1日	昭和45年	8,059	5,027	校舎棟・0.71～0.75 (H14補強済) 体育館・H21耐震診断予定 (H22補強工事予定)	H32	44
45	42	東栗原小学校	昭和45年4月1日	昭和45年	10,963	5,723	校舎棟・0.72～0.73 (H15補強済) 体育館・H21耐震診断予定 (H22補強工事予定)	H32	45
46	45	五反野小学校	昭和27年9月1日	昭和45年	8,693	4,927	校舎棟・0.60以上 (H1補強済) 体育館・H21耐震診断予定 (H22補強工事予定)	H32	46
47	62	花畑西小学校	昭和46年4月1日	昭和45年	10,537	6,412	校舎棟・0.70～0.78 (H17補強済) 体育館・耐震診断中 (H21補強工事予定)	H32	47
48	72	東伊興小学校	昭和46年4月1日	昭和46年	10,350	5,877	校舎棟・0.73～0.92 (H20補強済) 体育館・耐震診断中 (H21補強工事予定)	H33	48
49	11	西伊興小学校	昭和47年4月1日	昭和47年	11,383	5,428	校舎棟・0.72～0.82 (H19補強済) 体育館・H21耐震診断予定 (H22補強工事予定)	H34	49
50	24	上沼田小学校	昭和47年4月1日	昭和47年	9,042	6,195	校舎棟・0.71～0.72 (H20補強済) 体育館・1.22 (H20補強済)	H34	50
51	54	中川北小学校	昭和47年4月1日	昭和47年	11,445	6,376	校舎棟・0.71 (H14補強済) 体育館・H21耐震診断予定 (H22補強工事予定)	H34	51
52	63	桜花小学校	平成9年4月1日	昭和47年	11,826	5,936	校舎棟・0.72～0.74 (H18補強済) 体育館・1.33 (H18補強済)	H34	52
53	64	花保小学校	昭和48年4月1日	昭和47年	9,707	5,639	校舎棟・0.75～0.86 (H19補強済) 体育館・耐震診断中 (H21補強工事予定)	H34	53
54	22	北鹿浜小学校	昭和48年4月1日	昭和48年	10,275	5,698	校舎棟・0.74～0.82 (H14補強済) 体育館・H21耐震診断予定 (H22補強工事予定)	H35	54
55	48	青井小学校	昭和48年4月2日	昭和48年	9,114	4,660	校舎棟・0.71～0.73 (H19補強済) 体育館・耐震診断中 (H21補強工事予定)	H35	55
56	69	保木間小学校	昭和34年9月1日	昭和48年	13,277	6,277	校舎棟・0.71～0.80 (H15補強済) 体育館・耐震診断中 (H21補強工事予定)	H35	56
57	36	中島根小学校	昭和49年4月1日	昭和49年	11,522	4,935	校舎棟・0.74～0.77 (H16補強済) 体育館・耐震診断中 (H21補強工事予定)	H36	57
58	30	足立入谷小学校	平成13年4月1日	昭和50年	10,665	5,668	校舎棟・0.71～1.03 体育館・耐震診断中 (H21補強工事予定)	H37	58
59	31	古千谷小学校	昭和51年4月1日	昭和51年	9,198	5,048	校舎棟・0.77～0.83 (H20補強済) 体育館・0.77 (H20補強済)	H38	59
60	50	東綾瀬小学校	昭和51年4月1日	昭和51年	7,073	4,881	校舎棟・0.74～0.86 (H14補強済) 体育館・0.86 (H14補強済)	H38	60
61	39	栗原北小学校	昭和52年4月1日	昭和52年	9,426	5,820	校舎棟・0.73～0.79 (H20補強済) 体育館・耐震診断中 (H21補強工事予定)	H39	61
62	43	平野小学校	昭和52年4月1日	昭和52年	8,384	6,068	校舎棟および体育館・0.76 (H19補強済)	H39	62
63	55	辰沼小学校	昭和53年4月1日	昭和53年	14,807	6,093	校舎棟・0.73～0.89 (H17補強済) 体育館・耐震診断中 (H21補強工事予定)	H40	63
64	65	六木小学校	昭和54年4月1日	昭和54年	11,581	6,063	校舎棟・0.75～1.19 (H20補強済) 体育館・耐震診断中 (H21補強工事予定)	H41	64
65	56	中川東小学校	昭和55年4月1日	昭和55年	13,787	7,669	校舎棟・0.72～0.74 (H15補強済) 体育館・0.74 (H15補強済)	H42	65
66	25	血沼小学校	昭和57年4月1日	昭和57年	12,735	6,095	校舎棟・0.77～0.92 (H19補強済) 体育館・H21耐震診断予定 (H22補強工事予定)	H44	66
67	29	舎人第一小学校	昭和61年4月1日	昭和61年	9,471	8,969	校舎棟および体育館・新耐震基準 (S57以降建築)	H48	67
68	02	千寿本町小学校	平成3年4月1日	平成5年	6,252	8,889	校舎棟および体育館・新耐震基準 (S57以降建築)	H55	68
69	06	千寿桜小学校	平成4年4月1日	平成6年	8,175	8,987	校舎棟および体育館・新耐震基準 (S57以降建築)	H56	69
70	32	梅島小学校	明治22年10月26日	平成12年	10,366	7,934	校舎棟および体育館・新耐震基準 (S57以降建築)	H62	70
71	35	島根小学校	昭和36年10月1日	平成14年	9,240	7,732	校舎棟および体育館・新耐震基準 (S57以降建築)	H64	71
72	03	千寿双葉小学校	平成17年4月1日	平成19年	7,949	7,551	校舎棟および体育館・新耐震基準 (S57以降建築)	H68	72

【中学校】

連番	行政番号	学校名	開校年月日	建設年	敷地面積	延床面積	耐震最低 I S 値	50年到達	連番
1	16	新田中学校	昭和34年9月1日	昭和33年	6,242	4,214	H22移転予定(小中一貫校)	H20	1
2	19	東島根中学校	昭和35年9月1日	昭和34年	12,500	7,269	校舎棟・0.60以上(H8補強済) 体育館・新耐震基準(S57以降建築)	H21	2
3	12	第十二中学校	昭和22年4月1日	昭和35年	11,380	7,066	校舎棟・0.71~0.79(H15補強済) 体育館・H21耐震診断予定(H22補強工事予定)	H22	3
4	04	第四中学校	昭和22年4月1日	昭和36年	13,863	7,407	平成22年改修終了予定	H23	4
5	09	第九中学校	昭和22年4月1日	昭和36年	13,666	6,884	平成22年改修終了予定	H23	5
6	17	江北中学校	昭和38年4月1日	昭和36年	12,184	7,188	校舎棟・0.75(H13補強済) 体育館・新耐震基準(S57以降建築)	H23	6
7	03	千寿青葉中学校	平成15年4月1日	昭和37年	10,390	6,281	校舎棟・0.71~1.40(H20補強済) 体育館・新耐震基準(S57以降建築)	H24	7
8	10	第十中学校	昭和22年4月1日	昭和37年	11,212	7,812	校舎棟・0.78~0.79(H11補強済) 体育館・H21耐震診断予定(H22補強工事予定)	H24	8
9	20	湘江中学校	昭和35年4月1日	昭和37年	12,205	8,692	校舎棟・0.71~0.74(H9、12補強済) 体育館・新耐震基準(S57以降建築)	H24	9
10	22	東陵瀬中学校	昭和39年4月1日	昭和38年	12,658	7,912	校舎棟・0.76~0.85(H11補強済) 体育館・新耐震基準(S57以降建築)	H25	11
11	24	花畑中学校	昭和41年4月1日	昭和38年	14,122	6,769	校舎棟・0.71(H9、10補強済) 体育館・新耐震基準(S57以降建築)	H25	12
12	07	第七中学校	昭和22年4月1日	昭和39年	10,955	6,158	平成22年改修終了予定	H26	27
13	14	第十四中学校	昭和22年4月1日	昭和39年	14,828	8,092	校舎棟・0.75~0.87(H13補強済) 体育館・H21耐震診断予定(H22補強工事予定)	H26	13
14	18	鹿浜中学校	昭和41年4月1日	昭和41年	11,647	6,988	校舎棟・0.72~1.15(H16補強済) 体育館・耐震診断中(H21補強工事予定)	H28	14
15	08	第八中学校	昭和22年4月1日	昭和42年	12,662	7,210	校舎棟・0.73~1.09(H17補強済) 体育館・新耐震基準(S57以降建築)	H29	15
16	13	第十三中学校	昭和22年4月1日	昭和42年	13,632	8,111	校舎棟・0.78~0.80(H13補強済、一部新耐震基準) 体育館・新耐震基準(S57以降建築)	H29	10
17	15	江南中学校	昭和28年4月1日	昭和42年	9,243	5,458	校舎棟・0.75(H10補強済) 体育館・H21耐震診断予定(H22補強工事予定)	H29	16
18	05	第五中学校	昭和22年4月1日	昭和43年	11,693	7,294	校舎棟・0.74~0.89(H17補強済) 体育館・耐震診断中(H21補強工事予定)	H30	17
19	21	竹の塚中学校	昭和45年4月1日	昭和45年	11,120	7,383	校舎棟・0.72~0.73(H15補強済、一部新耐震基準) 体育館・H21耐震診断予定(H22補強工事予定)	H32	19
20	06	第六中学校	昭和22年4月1日	昭和47年	11,290	7,152	校舎棟・0.72~0.87(H17補強済) 体育館・耐震診断中(H21補強工事予定)	H34	20
21	25	蒲原中学校	昭和32年4月1日	昭和47年	15,133	7,576	校舎棟・0.75~1.06(H13補強済) 体育館・新耐震基準(S57以降建築)	H34	18
22	23	青井中学校	昭和48年4月1日	昭和48年	15,701	5,532	校舎棟・0.81~0.99(H19補強済) 体育館・耐震診断中(H21補強工事予定)	H35	21
23	26	西新井中学校	昭和50年4月1日	昭和50年	10,830	7,367	校舎棟・0.71~0.72(H18補強済) 体育館・耐震診断中(H21補強工事予定)	H37	22
24	27	入谷中学校	昭和51年4月1日	昭和51年	14,686	6,388	校舎棟・0.71~0.74(H20補強済) 体育館・H21耐震診断予定(H22補強工事予定)	H38	23
25	28	上沼田中学校	昭和52年4月1日	昭和52年	7,666	4,476	校舎棟・0.72~0.81(H18、19補強済) 体育館・1.15(H18、19補強済)	H39	24
26	29	伊興中学校	昭和53年4月1日	昭和53年	12,640	6,939	校舎棟・0.73~1.01(H19補強済) 体育館・0.81(H19補強済)	H40	25
27	30	花畑北中学校	昭和53年4月1日	昭和53年	13,223	7,387	校舎棟・0.71(H20補強済、一部新耐震基準) 体育館・耐震診断中(H21補強工事予定)	H40	26
28	31	谷中中学校	昭和54年4月1日	昭和54年	13,195	6,957	校舎棟・0.71~0.97(H14補強済) 体育館・0.97(H14補強済)	H41	28
29	32	花保中学校	昭和54年4月1日	昭和54年	12,455	7,403	校舎棟・0.71~0.72(H14補強済) 体育館・H21耐震診断予定(H22補強工事予定)	H41	29
30	11	第十一中学校	昭和22年4月1日	昭和55年	13,227	7,817	校舎棟・0.71(H13補強済、一部新耐震基準) 体育館・耐震診断中(H21補強工事予定)	H42	30
31	33	栗島中学校	昭和56年4月1日	昭和56年	11,859	6,759	校舎棟・0.73~0.79(H19補強済) 体育館・耐震診断中(H21補強工事予定)	H43	31
32	34	扇中学校	昭和57年4月1日	昭和57年	15,852	5,614	校舎棟・0.72(H20補強済) 体育館・耐震診断中(H21補強工事予定)	H44	32
33	35	加賀中学校	昭和59年4月1日	昭和59年	11,459	8,098	校舎棟および体育館・新耐震基準(S57以降建築)	H46	33
34	37	六月中学校	昭和62年4月1日	昭和62年	16,084	8,433	校舎棟および体育館・新耐震基準(S57以降建築)	H49	34
35	36	入谷南中学校	昭和61年4月1日	平成2年	14,249	7,373	校舎棟および体育館・新耐震基準(S57以降建築)	H52	35
36	01	第一中学校	昭和22年4月1日	平成17年	9,270	7,853	校舎棟および体育館・新耐震基準(S57以降建築)	H67	36
37	02	千寿桜堤中学校	平成17年4月1日	平成17年	7,756	8,120	校舎棟および体育館・新耐震基準(S57以降建築)	H67	37

足立区立小・中学校の適正規模・適正配置の実現に向けて

- これからの25年を考える適正規模・適正配置のガイドライン -

発 行 足立区教育委員会

編 集 足立区教育委員会事務局
学校教育部 副参事（学校適正配置担当）
住所：足立区中央本町一丁目17番1号
電話：03-3880-5111（代表）内線3535

発行年月 平成21年5月