



2014年(平成26年)3月10日 第1680号

発行/足立区
編集/報道広報課
〒120-8510 足立区中央本町1-17-1
代表番号/3880-5111
区長へのファクス/3880-5678
区長へのメール/voice@city.adachi.tokyo.jp
足立区ホームページ

<http://www.city.adachi.tokyo.jp/>



聞くのがいちばん(午前8時~午後8時)

お問い合わせコールあだち ☎3880-0039

あだち

広報

変化を **力** に、

もっと **前** へ

—26年度当初予算案—

26年度当初予算案がまとまりました。くわしくは6・7面へ ■ 問い合わせ先=財政担当 ☎3880-5814

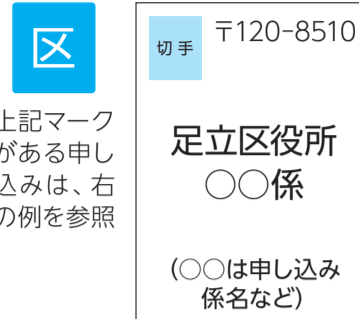
葺立ち

26年度の予算案がまとまりました。タイトルは「変化を力に、もっと前へ」です。◆予算案の柱は大きく3本。まず1本目は「いざ震災」に耐えうる強靱な都市基盤の整備です。26年度から35年度まで年に500円ずつ区民の皆様にお納めいただく「復興税」や、都の不燃化特区事業などを最大限に活用し、即効性の高い事業に集中的に予算を配分しました。このほか、事業が本格化する竹ノ塚駅付近の立体化促進事業や、千住地域に続く区の新しい顔づくりのため、綾瀬・六町・江北地区のエリアデザインを描き、より一層の活性化をめざします。◆2本目は教育・健康・治安・困窮の連鎖という区のポトルネック的課題の解決により、区のイメージアップをはかる対策です。4つの課題がそれぞれ独立して存在するのではなく、深い相関関係を持つて負の連鎖を生み出しています。それを断ち切るのには容易なことではありませんが、区として決して避けては通れない構造的な課題でもあります。◆3本目は行政改革です。多様化する区民ニーズに応えうる財源や人を生み出すためにも、専門的定型業務の外部化は重要課題です。個人情報保護に第三者の目を入れ、最大限の配慮をしつつ進めてまいります。◆この機会にぜひ区のお金の使いみちをご確認ください。区をとりまく様々な変化をプラスのエネルギーにかえて、足立区はさらに前進します。

足立区長 近藤 雅之

今号の 主な内容	2面	足立区いじめ防止基本方針	3面	新コーナー そうだ、野菜を食べよう	6・7面	26年度当初予算案
	8面	各種手続きは区民事務所で	10面	生物園リニューアルオープン	12面	千住フライングオーケストラ 縁日

郵送申し込み記入例



子育て・教育

小学校に入学する子どもの保護者に4月から利用できる医療証を送付

■対象 = 19年4月2日～20年4月1日生まれの子ども ■内容 = 4月1日から㊟医療証(乳幼児医療証)を㊦医療証(義務教育就学児医療証)に切り替え ※対象者

の保護者に、4月1日から使用できる㊦医療証を3月下旬に送付
■問先 = 児童給付係 ☎3880-6492

中学校を卒業する子どもなどの医療証は返却してください

■対象 = 10年4月2日～11年4月1日生まれで㊦医療証(義務教育就学児医療証)を持っている子ども、または7年4月2日～8年4月1日生まれの子どもと申請者のみの

家庭で㊟医療証(ひとり親家庭等医療証)を持っている方 ■内容 = 医療費助成が3月31日で終了。医療証は要返却 ※身体障害者手帳または愛の手帳を持っている方は、㊟受給者証(心身障害者医療費助成受給者証)の対象になる場合あり ■問先 = ▷㊟医療証…親子支援係 ☎3880-5883
▷㊟受給者証…障がい給付係 ☎3880-5472

足立区いじめ防止基本方針

■問先 = 教育指導室 ☎3880-5974
教育政策課 庶務係 ☎3880-5961

区では、「いじめ防止対策推進法」などを受け、いじめの未然防止・早期発見と解決のための総合的な取り組みについて検討を進めてきました。その基本方針と新たな体制(図1)がまとまりましたのでお知らせします。区は、この方針のもとにいじめの根絶をめざします。

新しい対策



保護者・地域向けの「いじめ防止教室」



▲地域全体でいじめを防ぐ体制をつくります



区スクールカウンセラーの増員(17人→34人)



▲カウンセラーの各校の訪問を週1回から週2回に増やします

「学校いじめ相談箱」の設置



▲いじめを発見する機会を増やし、早期対応につなげます

11月を「いじめ防止月間」に設定



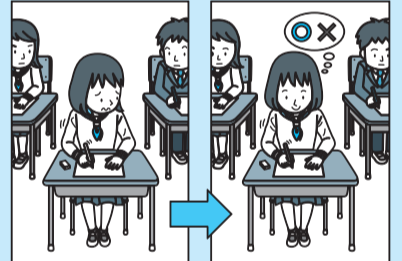
▲子どもたち自身のいじめ防止の取り組みを支援します

いじめの相談を区のホームページでも受け付け



▲いつでも相談の受け付けができるようにします(4月開始予定)

児童・生徒対象アンケートの改善

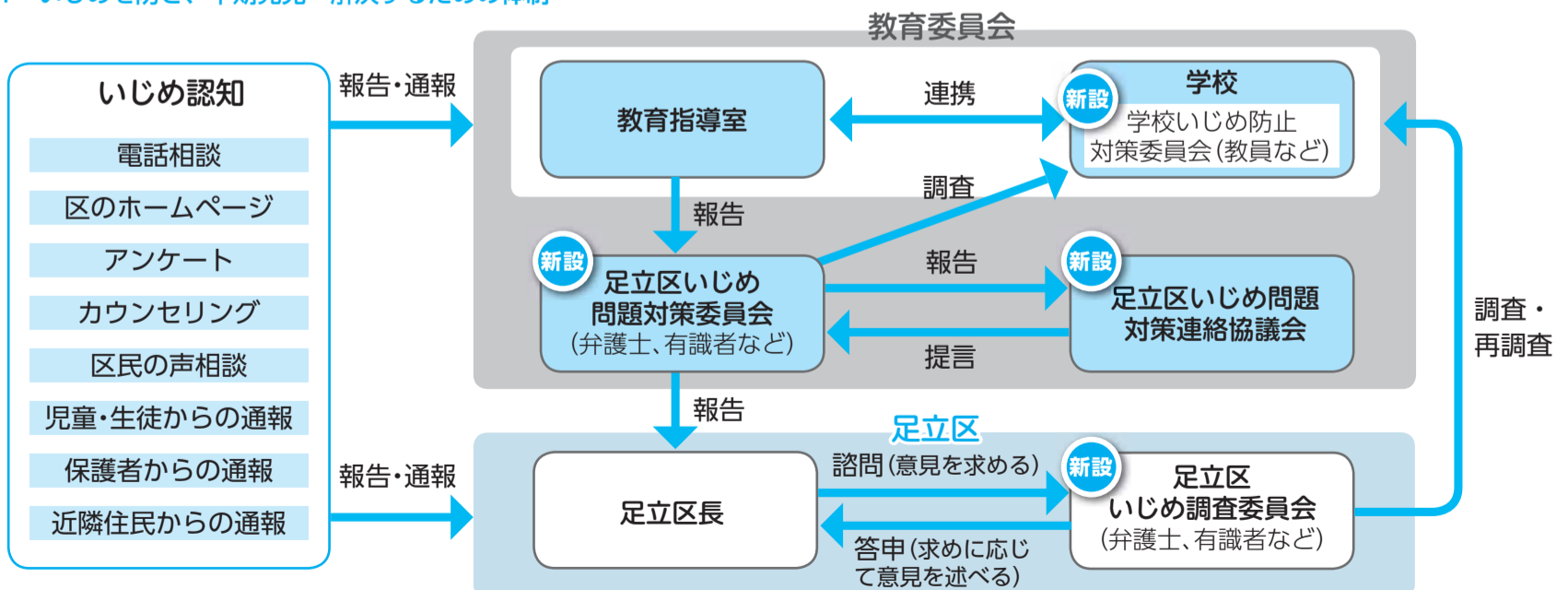


▲どの子どもも簡単に答えられるよう、記述式から〇×式に変更します

ほかには…学校公開での「いじめに関する授業」/校内の教員向け「いじめ防止研修」

ほかには…先進的な道徳授業の紹介/教員対象の「いじめ防止研修会」/重大案件に対応する第三者機関の設置

図1 いじめを防ぎ、早期発見・解決するための体制



左記マークがある
申し込みは、
P2左上を参照

足立区ホームページアドレス
<http://www.city.adachi.tokyo.jp/>

協賛店に提示すると割引などが受けられる「あだち子育てパスポート」を交付しています

■対象=中学生以下の方の保護者または妊婦 ※割引・優待は協賛店ごとに異なる。協賛店などは区のホームページをご覧になるかお問い合わせください。■申込=窓口■申先=各区民事務所/子ども支援センターげんき/各保健総合センター■申・問先=子ども施策推進担当 ☎3880-5266

協賛店の募集

■対象=区内の店舗■内容=パスポート所持者に独自のサービスを提供。協賛店には区からステッカーを提供■申込=窓口または区のホームページ内の専用フォームに入力■申・問先=商業係 ☎3880-5865

ぜん息児水泳教室(10日制)

■日時=5月14日~7月16日の毎週水曜日、午後3時20分~5時30分■場所=スイムスポーツセンター(うきうき館)■対象=ぜん息を治療中の4歳~中学3年生 ※保護者の送迎が必要■内容=医師や看護師が体調管理し、指導員が

年齢や泳力に応じた泳法を指導■定員=60人 ※定員を超えた場合は、参加回数の少ない方を優先■申込=電話■期限=3月23日(日)■申・問先=お問い合わせコールあだち(毎日、午前8時~午後8時) ☎3880-0039

健康・衛生

春の呼吸器機能障がいセミナー

■日時=4月19日(土)、午後1時30分~4時■対象=呼吸器機能障がいがある方と家族など■内容=呼吸器内科専門医による肺がん診療の現況■定員=100人(3月11日から先着順)■申込=電話または住所、氏名(フリガナ)、電話番号をファクス■場・申・問先=障がい福祉センター自立生活支援室 ☎5681-0132 FAX5681-0137

狂犬病予防集合注射

■日時等=表1 ※雨天決行■対象=生後3カ月以上の犬を飼っている方 ※毎年1回の狂犬病予防注射の義務あり■費用=3,550円

※飼い犬の登録が済んでいない場合は別途登録料3,000円が必要■申込=不要 ※当日直接会場へ■マナーを守りましょう

散歩時は必ず犬に適正な長さのリードを付けましょう。また、フンは飼い主が持ち帰りましょう。——いづれも——

■問先=足立保健所生活衛生課庶務係 ☎3880-5375

猫の不妊・去勢手術費助成

■受け付け開始日=毎月1日(1日が閉庁の場合は翌開庁日)■対象等=生後6カ月以上で、区内の飼い猫、飼い主がいない猫への不妊・去勢手術 ※手術前に申請し、30日以内に区と協定した動物病院で手術。1人あたり1カ月3匹まで

で。月ごとの予定数に達し次第、受け付け終了。飼い主がいない猫の場合は、手術時に目印(耳の先端をV字に切除)を付けることが必要■助成金額=▷不妊手術…4,000円 ▷去勢手術…2,000円■持ち物=印鑑(スタンプ印不可)■申込=窓口■申・問先=足立保健所生活衛生課 庶務係 ☎3880-5375

風しん予防接種費用助成を3月31日で終了

■内容等=過去に風しんにかかったことがなく、風しんワクチンを1度も接種したことがない19~49歳の女性を対象にした予防接種費用の助成を終了■問先=保健予防係 ☎3880-5892

表1 狂犬病予防集合注射日時等

日程	時間	場所
4/14(月)	午前10時~11時30分	梅島公園/興本地域学習センター
	午後1時30分~3時	江南区民事務所/前沼公園
4/15(火)	午前10時~11時30分	千住旭公園/東和保健総合センター
	午後1時30分~3時	佐野区民事務所/東綾瀬区民事務所
4/16(水)	午前10時~11時30分	千住仲町公園/中川区民事務所
	午後1時30分~3時	江北区民事務所/新田区民事務所
4/17(木)	午前10時~11時30分	しょうぶ沼公園/千住公園
	午後1時30分~3時	勝田堀公園/総合スポーツセンター
4/18(金)	午前10時~11時30分	島根公園/舎人いきいき公園
	午後1時30分~3時	押部公園/前谷公園
4/19(土)	午前10時~11時30分/午後1時30分~3時	都立舎人公園
	午前10時~11時30分/午後1時30分~3時	区役所西側駐車場

新コーナースタート!

そっだ、野菜を食べよう

野菜のプロが集う北足立市場の協力により、毎月、旬の野菜情報を紹介していきます

糖尿病を
予防するために



■問先=健康づくり係 ☎3880-5433

「八百屋の匠」が教える

知ってトクする旬の野菜の選び方

~第1回 春キャベツ~

「春キャベツは軽いものを選ぼう」

関東で3月中旬から4月上旬にかけて旬を迎える代表的な野菜のひとつが「春キャベツ」。やわらかいのが特徴で、生で食べたり、軽く加熱して食べたりするのに向いています。

冬に出回る「寒玉キャベツ」は重いものが良いのですが、春キャベツは逆。軽くて、葉にシワがあり、芯の小さいもの(断面が見える場合)を選ぶと、持ち味のやわらかさを楽しむことができます。「重い方が得」な感じがしますが、重いものは育ちすぎでやわらかさが損なわれています。



▲芯の大きさからキャベツの育ち具合が判断できる

旬の野菜を使ったレシピを紹介

春キャベツとベーコンの重ね蒸し

エネルギー120kcal 野菜量120g 塩分0.5g

- 材料(1人分)
 ・春キャベツ: 2~3枚
 ・ベーコン: 1枚
 ・コーン: 大さじ1

- 作り方
 ①春キャベツの芯を取り除き、一口大にちぎる ②ベーコンを1cm幅に切る ③皿に春キャベツをのせ、その上にベーコンを重ねる ④③を繰り返す ⑤コーンをのせ、ラップをし、レンジで3分加熱する(500wの場合)



解説:杉本晃章さん

東京都青果物商業協同組合理事 北足立支所副支所長。「八百屋の匠」として著作物・マスコミ出演多数

野菜を食べやすい環境づくりのため、市場と区がタッグ

糖尿病の治療にかかる1人あたりの医療費が高く、健康寿命も都平均より約2歳短い足立区。糖尿病対策、特に「野菜を食べる・野菜から食べる」食生活の普及に力を入れています。

25年12月27日、区は北足立市場協会と東京都中央卸売市場北足立市場と、野菜を食べやすい環境づくりを進める事業「あだち ベジタベライフ」の協力に関する覚書を締結しました。

覚書には、北足立市場協会から提供される旬の野菜情報を、区のホームページや広報紙などで区民に提供することなどが盛り込まれています。

今後のあだち広報でも、旬の野菜情報や野菜に関連する講座などを紹介していきます。

区のフェイスブックページにも食に関する情報を掲載



▲糖尿病対策で市場業界と自治体が事業協定を結ぶのは都内初

後期高齢者医療保険料の納め忘れはありませんか

75歳の誕生月の翌月から1人ひとりが保険料を納めます。被保険者となった方は、すぐに年金天引きにはなりません。年金天引き開始までは納付書を送付します。納期限までに納付が困難な方はご相談ください。■問先=資格収納係 ☎3880-6041



福祉・高齢医療

6月開設予定の都市型軽費老人ホーム「足立万葉苑」の入居者募集

■所在地=六月2-11-20 ■対象=次のすべてに当てはまる方…区に1年以上居住/60歳以上/要介護認定1以下 ■内容=食事の提供や入浴の準備、生活相談などを受けながら自立した生活をする ■定員=10人(選考) ■申込=申込用紙を持参 ※申込用紙は「入居者募集のしおり」に同封。入居要件など、くわしくはしおりを参照。しおりは高齢サービス課

施設整備係、地域包括支援センター、区民事務所、福祉事務所で配布するほか、区のホームページからもダウンロード可 ■申込期間=3月10日~17日(平日のみ) ■申・問先=施設整備係 ☎3880-5498

介護予防「はつらつ教室」(8日制)

■日時=4月1日(火)・8日(火)・15日(火)・22日(火)・30日(水)、5月7日(水)・13日(水)・14日(水)、午後1時~2時30分 ■対象=区内在住の65歳以上で、介護保険の要介護・要支援の認定を受けていない方 ■内容=水中でできる手軽な運動やウォーキングなど ■定員=15人

(選考) ■申込=申込書を郵送または持参 ※申込書は千住温水プールで配布するほか、区のホームページからもダウンロード可 ■申込期間=3月11日~24日必着 ■場・申・問先=千住温水プール 〒120-0034千住3-30 ☎3882-2601 ■申・問先=介護予防係 ☎3880-5885



税金・国保・年金

持っていないバイクや軽自動車の税金を払っていませんか

軽自動車税は、毎年4月1日現在、バイクや軽自動車などを所有する

方に課税されます。次に当てはまる車両は廃車手続きを行わないと、26年度の税金が課税されます。 ■対象車両=盗難に遭って見つからない(警察に盗難届を出していても廃車手続きは必要)/譲渡・売却または解体したが廃車手続きをしていないなど ※手続き方法など、くわしくはお問い合わせください。 ■問先=▷原動機付自転車(排気量125cc以下のバイク)…区・軽自動車税係 ☎3880-5848 ▷軽二輪・小型二輪(排気量125cc超のバイク)…東京運輸支局足立自動車検査登録事務所 ☎050-5540-2031 ▷軽四輪自動車…軽自動車検査協会足立支所 ☎3897-5675

国民年金の届出と学生納付特例の申請受け付け

■申先=区・国民年金係 ☎3880-5843/区民事務所(8面表1)
■問先=区・国民年金係 ☎3880-5843
足立年金事務所 ☎3604-0111

国民年金の届出

■対象=20歳以上60歳未満で下記表1に当てはまる方 ※勤務先を退職した方など、一定の要件を満たすと国民年金保険料の納付が免除される場合あり ■申込=窓口

4月からの国民年金保険料

■保険料額=月額1万5,250円 ※現金一括払いや口座振替で納付すると割引になる場合あり

学生納付特例の申請

■対象=大学・短期大学・専門学校・高等学校などに通っている

表1 国民年金の届出が必要な方

Table with 3 columns: 届出が必要な方, 届出に必要なもの(共通), それぞれで必要なもの. Rows include: 会社などを退職して厚生年金や共済組合の加入者でなくなった方, 厚生年金や共済組合の加入者に扶養されていたが、扶養から外れた配偶者, 会社などに就職して、厚生年金や共済組合に加入した方.

て国民年金保険料の支払いが難しい方 ※対象にならない学校あり ■内容=在学期間中の保険料を後払いにする ※所得制限あり ■持ち物=年金手帳など基礎年金番号が分かるもの/有効期限が分かる学生証(写し可)または在学証明書(写し可) ■申込=窓口 ※26年度の受け付けは4月1日(火)開始。毎年度申請が必要。25年度の学生納付特例承認済みで、日本年金機構から継続申請書が送付された方は、必要事項を記入し返送。手続きが遅れると障害基礎年金が支給できない場合あり

国民年金保険料免除申請の遡及期間の変更

■対象の申請免除等=申請免除(他段階免除を含む)、学生納付特例、若年者納付猶予 ■内容=4月1日(火)から、納付が可能な過去2年分の保険料まで遡及して免除申請をすることが可能 ※申請方法など、くわしくはお問い合わせください。

国民年金の支払日と住所や受け取り金融機関の変更方法

■問先=足立年金事務所 ☎3604-0111

年金は偶数月の15日に支払い

※15日が土・日曜日、祝日の場合は直前の金融機関の営業日

住所・受け取り金融機関の変更方法

■申込=「年金受給権者住所・支払機関変更届」(ハガキ)に必要な事項を記入し、足立年金事務所に郵送または持参 ※ハガキは足立年金事務所、区・国民年金係、区民事務所で配布。区外へ転出する方は、転出先でハガキを受け取る(日本年金機構に住民票コードが登録されている方は、原則届出不要。登録の確認は足立年金事務所へ)。受け取り金融機関を変更する方は金融機関の証明が必要

健康カレンダー(4月・5月分)

専門医・専門家による保健相談を受けられます

Table with 7 columns: 相談名/保健総合センター, 江北, 千住, 竹の塚, 中央本町, 東和. Rows include: 心の健康相談, うつ相談, 酒害グループミーティング, 思春期相談, マタニティ歯科相談, こんにち歯ひろば, 子育てと栄養相談, HIV抗体検査.

☎…電話予約が必要 ★…専門医による相談 ※いずれも、保健師、栄養士、歯科衛生士が随時相談を受け付け。

<注>中央本町の健康相談:中央本町保健総合センター仮庁舎での業務は3月まで。改修工事終了のため3月24日(月)から元の足立保健所内(中央本町1-5-3)で業務再開。

心身障がい者自動車燃料費の定例払い ■内容=25年4月~26年3月分を3月14日ごろ届出口座に振り込み ※福祉タクシー券利用者は対象外 ■問先=障がい給付係 ☎3880-5472

あだち広報が都・広報コンクール 組み写真の部と一枚写真の部では2位を獲得。今後も皆さんに親しまれる広報紙をめざします。 ■問先=広報係 ☎3880-5815

左記マークがある
申し込みは、
P2左上を参照

足立区ホームページアドレス
<http://www.city.adachi.tokyo.jp/>

4月1日に国民健康保険に加入する方は先行受け付けをご利用ください

■受け付け開始日=3月20日(木)
■対象=退職などにより4月1日に国民健康保険に加入する方
■受付場所=国民健康保険課 資格賦課係、区民事務所 ※休日開庁日は国民健康保険課 資格賦課係でのみ受け付け。必要書類など、くわしくはお問い合わせください。
■問先=資格賦課係 ☎3880-5240

仕事・産業

新製品開発セミナー(16日制)

■日時=4月11日~11月21日の金曜日月2回、午後5時~8時30分
■対象=区内中小企業
■内容=新製品開発技法の習得・実践/試作品の発表
■定員=10社(3月11日から先着順、1社2人まで)
■費用=2万円(受講料) ※別途材料費などが必要
■申込=申込

書をファクスまたは郵送 ※申込書は中小企業支援課 創業支援係で配布するほか、区のホームページからもダウンロード可
■期限=4月4日(金)必着
■場・申・問先=創業支援係(あだち産業センター内) 〒120-0034千住1-5-7
☎3870-8400 ☎3870-8851

経営革新セミナー「知的財産権基礎講座」

■日時=3月20日(木)、午後6時~8時
■場所=あだち産業センター
■対象=区内中小企業の経営者

または従業員 ■内容=知的財産権とは/なぜ、知的財産権が大切か/知的財産権取得までのフローなど
■定員=35人(3月11日から先着順)
■申込=電話または区のホームページ内の専用フォームに入力または申込書をファクス ※申込書は中小企業支援課 創業支援係で配布するほか、区のホームページからもダウンロード可
■申・問先=創業支援係(あだち産業センター内)
☎3870-8400 ☎3870-8851

「コア個店リニューアル事業」商店街の中核店舗となる新規出店や改装を応援します

■対象=次のすべてに当てはまる店舗…常時使用する従業員が5人以下/継続経営期間が1年以上/区内の商店街に加盟または加盟予定など
■内容=商店街活性化に向けた既存店舗改装にかかる工事費や新規出店時の店舗工事費、広告宣伝費、建物などを賃貸借する場合の初期経費などを助成
■助成金額=対象経費の2分の1 ※既存店舗改装工事経費は上限100万円。新規出店時経費は上限300万円
■事前相談期間=3月24日~4月11日 ※申し込みには事前相談が必要
■申込期間=4月14日~5月9日
■問先=商業係 ☎3880-5865



気軽に参加

スポーツ広場

1回だけの参加もできる、少し体を動かしたいときにピッタリのプログラムです(表2)。指導者もついていますので初心者ひとりでも安心して参加できます。
■申込=不要 ※当日直接会場へ
■問先=スポーツ施設支援係 ☎3880-5989

表2 スポーツ広場一覧(3月1日現在)

内容	場所	曜日	時間	対象	費用(傷害スポーツ保険料を含む)
アーチェリー	総合スポーツセンター	日	午後1時~3時 (午後2時までに入場)	小学2年生以上で総合スポーツセンターのアーチェリー教室を修了またはそれに準ずる経験のある方 ※小学3年生以下の方は保護者同伴	310円 (小・中学生は210円)
一輪車	伊興地域学習センター	月(第3を除く)	午後3時30分~5時30分	5歳以上の方	310円 (中学生以下の方は210円)
	鹿浜地域学習センター	木	午後4時~5時30分		
	総合スポーツセンター	水	午後3時30分~5時		
ソフトテニス	尾竹橋公園	日(不定期)	午後1時~5時	中学生以上の方	310円 (高校生は210円、中学生は110円)
	千住スポーツ公園	土(不定期)			
	平野運動場	月	午前9時~午後1時	16歳以上の方	
		土(不定期) 日(不定期)	午後1時~5時	中学生以上の方	
太極拳	総合スポーツセンター	木	午後1時~3時	16歳以上の方	310円
卓球	梅田地域学習センター	金	午後6時30分~9時	小学生以上の方	310円 (小・中学生は110円)
	江北地域学習センター	水	午後0時30分~3時		
	佐野地域学習センター		午後7時~9時		
ジュニア・シルバー卓球	総合スポーツセンター	水	午後3時30分~6時	小学生以上の方	310円 (小・中学生は110円、いきいきフリーパス所有者★)は100円)
バウンドテニス	梅田地域学習センター	金	午前10時~正午	小学生以上の方	310円 (小・中学生は110円)
	佐野地域学習センター	水	午後1時~3時		
	総合スポーツセンター	月(第2を除く)	午前10時~正午		
	中央本町地域学習センター	水(第5を除く)	午後7時~9時		
バレーボール	東和地域学習センター	金	午前10時~正午	小学生以上の方	310円 (小・中学生は110円)
ビーチボールバレー	伊興地域学習センター	月(第3を除く)	午後7時~9時	中学生以上の方	310円 (中学生は110円)
	梅田地域学習センター	金	午後1時~3時		
	興本地域学習センター	木(第1~3)	午後7時~9時		
	佐野地域学習センター	水	午後3時30分~5時30分		
ファミリーテニス	伊興地域学習センター	月(第3を除く)	午後1時~3時	小学生以上の方	310円 (小・中学生は110円)
	興本地域学習センター	木	午前10時~正午		
	江北地域学習センター	水	午後7時~9時		
	佐野地域学習センター	木	午前10時~正午		
	鹿浜地域学習センター		午後7時~9時		
	スイムスポーツセンター	火	午後7時~9時		
	総合スポーツセンター	月(第2を除く)	午後1時~3時		
	中央本町地域学習センター	水	午後7時~9時		
東和地域学習センター	金				

※運動ができる服装・室内運動靴(ソフトテニス・アーチェリーは外履き)を持参。ジーンズ、キュロット・スカートでの利用不可。用具の無料貸し出しあり。午後6時30分以降に小・中学生が利用する場合、16歳以上の同伴者が必要。個人利用回数券は利用不可。休館日など休みの場合あり。各施設に事前にお問い合わせください。
★…いきいきフリーパスは70歳以上の方が対象。入手方法など、くわしくはお問い合わせください。

一般向け就労支援セミナー

■日時=4月10日(木)、午後2時~4時
■場所=シアター1010・アトリエ(千住ミルディスI番館内)
■対象=求職活動中の方
■内容=就職活動の現状を理解し、応募書類の作成と面接のポイントを学ぶ
■定員=50人(3月11日から先着順)
■申込=電話または氏名(フリガナ)、年齢、電話番号をファクス
■申・問先=お問い合わせコールあだち(毎日、午前8時~午後8時)
☎3880-0039 ☎3880-5605

休日納税・納付相談(3月分)

■日時=23日(日) 午前9時~午後4時
■場所=区役所
■問先=納税課 納税相談係
☎3880-5236
納税課 徴収推進係
☎3880-5237
納税課 特別整理係
☎3880-5235
国民健康保険課 納付相談係
☎3880-5243
高齢医療・年金課 資格収納係
☎3880-6041
介護保険課 資格保険係
☎3880-5744

1割負担期間延長の高齢受給者証 ■対象=次のすべてに当てはまる方…昭和14年4月2日~19年3月1日生まれ/国民健康保険に加入/高齢受給者証の一部負担金の割合欄に「2割(平成26年3月31日までは1割)」の記載がある ※対象者が複数の世帯も1通ずつ送付
■問先=資格賦課係 ☎3880-5240

6 さらに前をめざして ~3つの重点項目~

1 安心・安全な暮らしの確保と魅力的なまちをめざす まちづくり(都市基盤整備)

復興税を活用した防災・減災対策で災害に強いまちをめざすとともに、竹ノ塚駅付近の鉄道高架化による交通の安全性確保と、区の北の玄関にふさわしい駅前顔づくりを進めます。また、民間投資による戦略的なエリアデザインに取り組みます。



- 災害に負けないまちづくり
 - 復興税活用事業……16億910万円 (うち復興税充当額8億8,890万円)
 - 建築物耐震化促進事業(耐震改修・解体除却工事助成)／老朽家屋対策事業(老朽危険家屋解体工事助成)／橋梁の耐震補強工事(主要道路にかかる橋の耐震補強など)／区立公園の防災対策設備設置(災害緊急トイレなど)
 - まちの不燃化促進事業……5億5,714万円
 - 都市防災不燃化促進事業(補助136号線沿道：関原・梅田／扇・本木地区、補助138号線沿道：西新井駅西口周辺地区)／密集市街地整備事業(足立四丁目・西新井駅西口周辺・千住仲町地区)
 - 竹ノ塚駅付近の鉄道高架化と周辺のまちづくり
 - 鉄道立体化の促進事業……47億3,580万円
 - 下り急行線高架橋工事など鉄道関連事業、区画街路第14号線の事業用地取得など

2 ボトルネック的課題の解消 足立区のマイナスイメージを払拭



- 区の構造的な問題である教育・治安・生活困窮・健康の4つをボトルネック的課題とし、その解決に向けて取り組みます。
- 教育
 - 新規 そだち指導員配置……1,120万円
 - 学習に遅れる見られる小学生に、「そだち指導員」がマンツーマンで指導
 - 新規 中1夏季勉強合宿……800万円
 - 小学校での算数のつまづきを克服し、中学校の勉強に追いつくことを目的とした勉強合宿を実施
 - 新規 教員養成講座……600万円
 - 若手教員の授業力向上のため、民間塾のインターネット教員養成講座を導入
- 治安
 - 継続 町会・自治会街角防犯カメラ設置助成……2,280万円
 - 町会・自治会などが設置する街角防犯カメラの設置費用を助成
 - 継続 委託防犯パトロール事業……8,200万円
 - 地域によるパトロールを補うため、深夜や犯罪防止強化エリアへの青色回転灯パトロールカー・青色回転灯装備バイクの巡回、そのほか主要駅周辺への徒歩監視員による巡回を実施
 - 困窮者対策
 - 新規 生活困窮者自立支援準備事業……2,800万円
 - 27年度の「生活困窮者自立支援法」施行に向け、専門組織を設置。相談者の実情に応じた早期支援の体制づくりと、家計収支の課題への相談、社会的自立につながるセミナー、軽易作業などの場を確保する就労支援などの事業をモデル的に実施
 - 健康
 - 拡充 糖尿病予防対策(健康あだち21推進)……918万円
 - 野菜を食べる環境づくり、子ども・家庭の生活習慣づくり、重症化予防対策を進め、区民の糖尿病の予防と健康寿命の延伸を図る

数字で見る26年度当初予算案の概要

※26年度当初予算案は、現在第1回区議会定例会で審議中

会計区分	26年度当初予算額	対前年度増減額	対前年度増減率
一般会計	2,564億円	△22億円	△0.9%
特別会計			
国民健康保険	845億4,490万円	△6,949万円	△0.1%
介護保険	503億1,549万円	50億7,322万円	11.2%
後期高齢者医療	124億8,006万円	5億9,993万円	5.1%
合計	4,037億4,045万円	34億366万円	0.9%

※△はマイナスを表す

※表と図の表示金額、構成比、増減額、増減率などは表示単位未満を四捨五入し、端数調整をしていないため、合計などが一致しない場合あり。

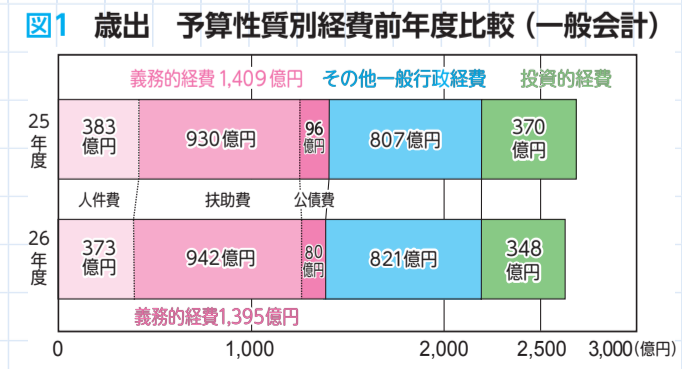


図2 歳入 予算の内訳(一般会計)

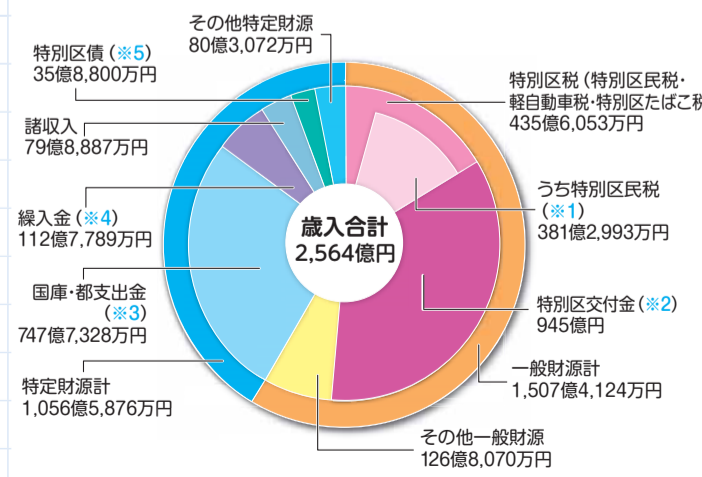


図3 歳出 予算の内訳(一般会計)

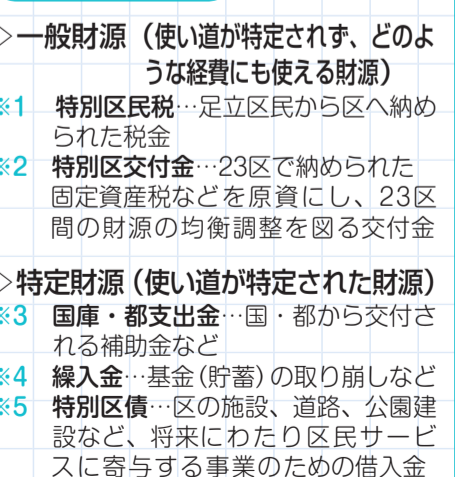


図4 区の収入の種類

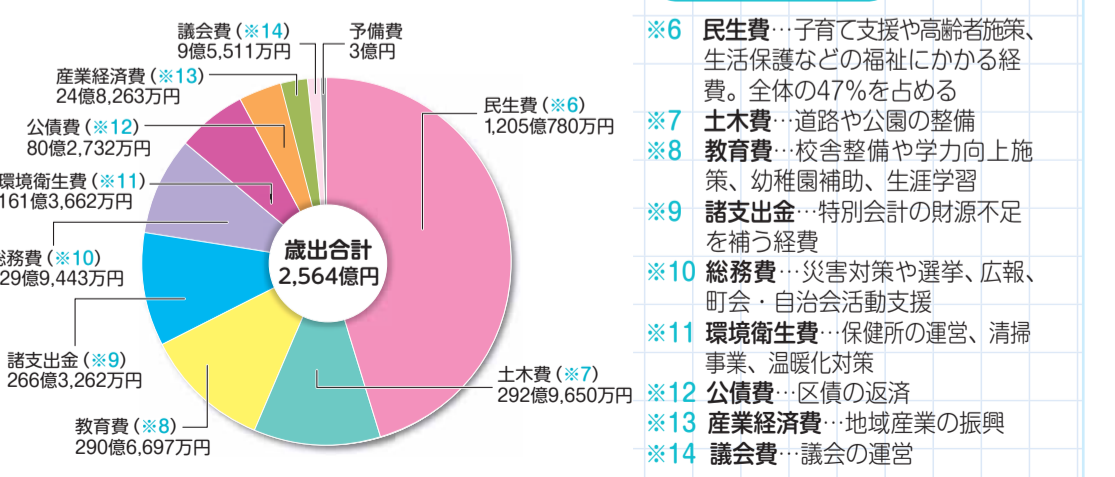
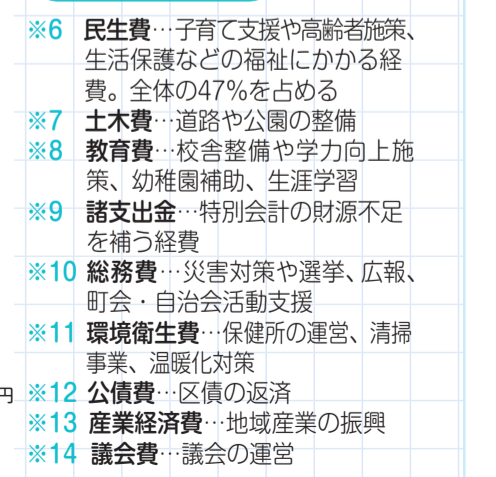


図5 区の支出の種類



主な事業の概要と予算額(案)をお知らせします。くわしくは区のホームページをご覧ください。

※予算額はいずれも1万円未満を四捨五入したものの

■問い合わせ先=財政担当 ☎3880-5814

3 区民サービスの向上と積極的な情報発信をめざす 行政改革

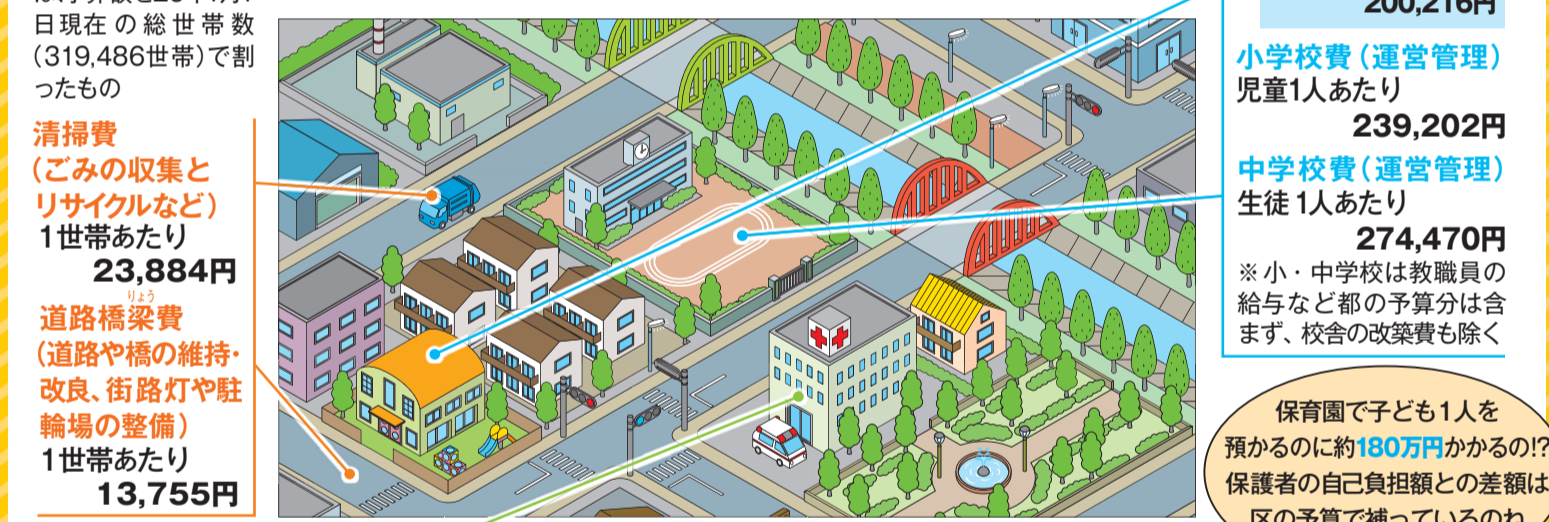


コンビニエンスストアで住民票の写しなどが取得できるサービスの利用率向上、専門的ではあるが定型的な業務の民間委託などにより、区民サービスの向上と段階的に約1億2,000万円のコスト削減、区民ニーズの高い分野への区職員の投入を図ります。また、シティブロモーション事業による、区の魅力や情報発信力の向上をめざします。

- 外部化
 - 拡充 戸籍住民課の窓口業務外部委託…2億2,680万円
 - 新規 国民健康保険業務の外部委託……9,900万円
 - 新規 会計管理業務の外部委託……2,300万円
 - 新規 足立区特定委託業務調査委員会……22万円
 - 委託事業者の個人情報取り扱いなどを調査する第三者機関の設置
- コンビニ交付
 - 継続 証明書のコンビニ交付手数料半額……2,223万円
 - 利便性向上と、区民事務所窓口の混雑緩和をめざし、26年度も手数料半額を継続

家族で見る 区の予算って1年間でどこにどれだけ使われているの??

皆さんの暮らしの中で、区の予算は様々なところに使われています。「平成26年度足立区各会計予算・説明書」*から身近なものを読みといてみましょう。



わたしと弟が病気で病院に行っても、医療費は無料なの。でも、病院にはちゃんとその分のお金が区の予算から支払われているのよ

保育園で子ども1人を預かるのに約180万円かかるの? 保護者の自己負担額との差額は区の予算で補っているのね



暮らし・まちづくり

NPO活動支援センター登録団体募集

■対象=区内で活動するNPO・社会貢献活動団体 ■内容=NPO活動支援センターの各種設備(メールボックス・ロッカー・会議室・印刷室など)の利用が可能 ※一部有料 ■申込=窓口 ※現登録団体は、2月上旬にNPO活動支援センターが発送した書類を確認 ■期限=3月29日(土) ■申・問先=NPO活動支援センター(午前9時~午後8時、日・月曜日、祝日休館) ☎3840-2331



催し物

あだち皆援隊講座「団塊世代集まれ地域でセカンドライフ」

■日時=3月29日(土)、午前10時~正午 ■場所=エル・ソフィア ■対象=定年退職前後の方またはおおむね60歳以上の方 ■内容

=自分の知識やスキルを地域にどのように還元できるのか、できることやこれからの生き方を同世代の仲間と話し合う ■定員=40人(3月11日から先着順) ■申込=電話または区のホームページ内の専用フォームに入力または住所、氏名、年齢、電話番号、Eメールアドレスをファクス ■期限=3月28日(金) ■申・問先=区民参画支援係 ☎3880-5020 ☎3880-0133

陶芸体験教室

■日時=4月12日(土)、午前10時~11時30分/午後1時~2時30分 ■場所=都市農業公園内工房棟 ■対象=区内在住・在勤・在学の方 ■内容=自由作品を1人1点つくる ※作品の引き渡しは6月中旬以降 ■定員=各16人(抽選) ■費用=500円(材料費) ■申込=全員の住所、氏名(フリガナ)、年齢、電話番号、「4月12日陶芸体験教室」、希望時間を往復ハガキで送付 ※返信面にも宛名を記入。1通で2人まで。重複申し込み不可 ■期限=3月24日(月)必着 ■申・問先=障がい福祉センター社会リハビリテーション室 〒121-0816 梅島3-31-19 ☎5681-0131

えんチャレ公演

Oh! 上手ですね

■日時=3月10日(月)、午後6時開演 ※午後5時30分開場 ■内容=「Oh! 上手ですね」による漫才・コントのお笑いライブ

和太鼓彩 特別 LIVE

■日時=3月18日(火)、午後6時30分開演 ※午後6時開場 ■内容=「和太鼓グループ彩-sai-」による和太鼓ライブ

天空スマイル

■日時=4月8日(火)、午後6時開演 ※午後5時30分開場 ■内容=「Oh! 上手ですね」による漫才・コントのお笑いライブ

—いずれも—

■場所=東京芸術センター21階・天空劇場 ■定員=400人(先着順) ■申込=不要 ※当日直接会場へ ■問先=文化振興係 ☎3880-5985

障がい者サークルによる展示会「フープ展」

■日時=3月12日(水)~18日(火)、午前10時~午後5時 ※12日は午後1時開始、18日は正午終了 ■場所=ギャラクシティ ■内容=区内で活動する障がい者のサークルによ

る絵画・陶芸などの合同展 ■申込=不要 ※当日直接会場へ ■問先=障がい福祉センター社会リハビリテーション室 ☎5681-0131

三遊亭兼好の「お寺で落語」

■日時=3月30日(日)、午後2時~3時30分 ■場所=安養院本堂(千住5-17-9) ■内容=心和尚本堂で、千住在住の噺家の落語を楽しむ ■定員=50人(3月12日から先着順) ※小学3年生以下の方は保護者同伴 ■申込=電話 ■申・問先=観光交流協会(観光交流課内) ☎3880-5853

区のポスターを展示「あだちポスターチャレンジ2013」

■期間等=▷3月10日(月)、正午~16日(日)…区役所北館地下1階通路 ▷3月17日(月)、正午~23日(日)…区役所1階区民ロビー ■内容=区が作成したポスター約20点を展示。期間中の平日のみ投票も可能 ※区のホームページで土・日曜日、祝日も投票可。投票結果は後日区のホームページで公表 ■申込=不要 ※当日直接会場へ ■問先=プロモーション係 ☎3880-5803

転入・転出・転居などの手続きはお近くの区民事務所へ

■問先=お問い合わせコールあだち(毎日、午前8時~午後8時) ☎3880-0039

転入・転出・転居の手続き、住民票の写し・印鑑登録証明書・戸籍や住民税の証明書などの取得、住民税・国民健康保険料の納付などは、どの区民事務所(表1)でもできます。

3月~4月は住所変更の手続きで多くの方が来所するため、混雑が予想されます。特に戸籍住民課窓口と千住区民事務所は例年非常に混雑します。時間に余裕を持ってお越しください。 ※介護や子育てに関する手続きなど取り扱いできない業務あり

窓口に本人確認を実施

■本人確認書類=▷1点で可…顔写真付きの住民基本台帳カード/運転免許証/パスポートなど(官公署発行で顔写真付き・改ざん防止加工があり、有効期限内のもの) ▷2点必要…顔写真なしの住民基本台帳カード/健康保険証/年金手帳/クレジットカード/診察券など ※個人情報を守るため、住民基本台帳カードの手続きの本人確認を強化しています。くわしくはお問い合わせください。

外国人住民の住所変更

■必要書類=世帯全員分の在留カード、特別永住者証明書、旧外国人登録証明書のいずれか ※外国人のみの世帯は、続柄を証明する書面(原本)と訳文(訳文者署名入り)、国外からの転入は、旅券(パスポート)も必要。おおむね1年以上出国する場合は、再入国許可を得ていても、原則として国外転出の届出が必要

千住区民事務所の夜間開庁

月~金曜日の午後7時まで(毎月最終業務日は午後5時まで) ※一部取り扱いできない業務あり

戸籍住民課窓口の休日開庁

毎月第4日曜日(3月は23日)、午前9時~午後4時 ※一部取り扱いできない業務あり

電話予約で土・日曜日に住民票の写しが取得可能

事前の電話申し込みで住民票の写しが地域学習センターなどで受け取り可。 ■申込=電話 ■申先=戸籍住民課 窓口サービス係、区民事務所(表1) ※伊興・江南・中川は不可

各種証明書などはコンビニで取得できます

■取得可能なもの=住民票の写し(現在のもの)/印鑑登録証明書など ※利用するにはコンビニ利用対応の住民基本台帳カードが必要。住民基本台帳カードの申請方法や、取得できる証明書の種類など、くわしくはお問い合わせください。 ■問先=住基カード担当 ☎3880-5022

表1 区民事務所等一覧

	場所	電話番号
区役所	戸籍住民課 窓口サービス係	3880-5867
	伊興	3899-1048
区民事務所	梅田	3880-5381
	興本	3889-0457
	江南	3912-9351
	江北	3890-4201
	佐野	3628-3271
	鹿浜	3853-2301
	新田	3919-7126
	千住	3882-1133
	竹の塚	3883-1400
	舎人	3899-4014
	中川	3605-8471
	西新井	3890-4331
	花畑	3884-4451
	東綾瀬	3620-1951
保塚	3858-9870	



左記マークがある
申し込みは、
P2左上を参照

足立区ホームページアドレス
<http://www.city.adachi.tokyo.jp/>

親子体験講座「古切手の貼り絵作品づくり」

■日時=3月30日(日)、午前10時～正午 ■対象=区内在住・在勤・在学で小学生以上の方 ※小学3年生以下の方は保護者同伴 ■内容=不用となった切手で貼り絵づくり ■定員=10人(抽選) ■申込=電話・窓口または住所、氏名(フリガナ)、電話番号、学年、「古切手で作品」をファクス・ハガキで送付 ■期限=3月23日(日)必着 ■場・申・問先=あだち再生館(月曜日、祝日休館) 〒120-0011中央本町2-9-1 ☎3880-9800 ㊟3880-9801

郷土博物館の桜まつり

■期間=3月29日～4月7日 ※4月5日(土)・6日(日)は区内のサクラの名所をめぐる「花めぐりバス」が運行。3月31日(月)、4月7日(月)も開館。期間中は入館無料 ■内容等=表2 ※3月30日(日)、4月5日(土)・6日(日)に来館した方各日先着200人にプレゼントあり ■申込=不要 ※当日直接会場へ ■場・問先=郷土博物館 ☎3620-9393

表2 郷土博物館の桜まつり内容等

日程	内容等 ※()内は時間
3/29(土)	春の音楽祭 ※近隣学校による吹奏楽などの演奏(午前10時～午後3時)／軽食販売(午前10時～午後3時)／野点(午前10時～午後3時)
3/29(土)・30(日)、4/5(土)	昔あそび体験(午前10時～午後4時)
3/30～4/6	協働グループ活動紹介展(午前9時～午後5時)／昔のはかり方体験と「足立発見クイズ」(午前11時～午後4時)
4/5(土)・6(日)	伝統工芸展・軽食販売(午前10時～午後4時)／お茶会(午前10時30分～午後3時、先着100人)
4/5(土)	講演会「江戸の花見・足立の花見」(午後1時30分～3時)／お囃子などの演奏と体験(午前11時～正午)
4/6(日)	銭太鼓の演奏(午前10時～11時)／和太鼓の演奏(午前11時～正午)／足立区歴史カルタとり(午前11時～正午/午後1時30分～2時30分)／拓本採り体験(午後1時30分～2時30分)／協働グループによる講演会(午後1時～2時)／講演会「甲良屋敷と本草学」(午後2時30分～4時)

「えのたんとキノコフレンズ」春祭り

■日時=3月26日(水)、午後1時開演 ※午後0時30分開場 ■内容=キノコ王国のキャラクター「えのたんとキノコフレンズ」と子どもたちのダンス発表会、クイズ大会やライブショーなど ■定員=500人(先着順) ■申込=不要 ※当日直接会場へ ■場・問先=シアター1010(千住ミルディスI番館内) ☎5244-1011

パソコン講座(4月分)

■日時等=表3 ■場所=あだち産業センターIT支援室 ■申込=電話またはホームページ ■申・問先=ランディック(株)IT事業部(区協働事業者) ☎6802-7829 ㊟<http://www.landic.co.jp/> ■問先=区・創業支援係(あだち産業センター内) ☎3870-8400

お詫びと訂正

あだち広報2月25日号9面掲載記事「ふれあいまつり(3月分)」の日程に誤りがありました。お詫びして訂正いたします。 ■内容=【誤】3月9日(日)、3月10日(月) 【正】3月8日(土)、3月9日(日) ■問先=梅田地域学習センター ☎3880-5322

表3 パソコン講座(4月分)日時等

コース名	日時	費用
Excelビギナーコース「Excelって何? から簡単な表計算まで」(1日制)	1(火)・5(土)、午前10時～午後5時	6,000円
パソコンスタートビギナーコース「OS・インターネット・Eメール・IME・Wordなどパソコン全般の基礎知識を学ぶ」	2(水)、午前10時～午後4時	6,500円
Windows X Pからバージョンアップ移行方法「新PCへデータ・メールのインポート方法を学ぶ」(3日制または1日制)	2(水)～4(金)、午後7時～9時または3(木)、午前10時～午後5時	8,000円
Wordで差し込み印刷「Excelでデータ作成し、Wordに差し込む」	4(金)、午後1時～5時	5,630円
楽々簡単HP作成セミナー「CMS・ワードプレスによる雛形が豊富なソフトを使用し、HP作成の導入を体験」(1日制)	5(土)・19(土)・26(土)、午後7時～9時	無料
Excel入門から基礎コース「初歩から関数、絶対参照、グラフ、データベースまで」(2日制)	6(日)・12(土)、午前10時～午後5時	16,500円
Wordで作るお店のPOPチラシ(1日制) 対象=Wordの基礎スキルがある方	7(月)、午後1時30分～3時30分/29(祝)、午後7時～9時	2,200円
QRコード作成方法と応用「QRコードの作り方とWebなどに挿入する方法を一から学ぶ」(2日制または1日制) 対象=インターネットとWordの基礎スキルがある方	7(月)・11(金)、午後7時～9時または9(火)、午後1時～5時	6,500円
Accessで在庫管理データベース作成「在庫データベースをテーブルで作り、業務を簡素化」(2日制) 対象=Accessの基礎スキルがある方	8(火)・10(木)、午前10時～午後5時	18,500円
WordPress導入・HP作成(ビギナーコース)「WordPressソフトの導入から、雛形を利用した更新が簡単なHP作りを体験」(3日制または1日制) 対象=インターネット利用者の方またはWordPress初心者の方	8(火)・10(木)・15(火)、午後7時～9時または16(水)、午前10時～午後5時	10,800円
初めてのスマートフォン(アイフォン)「アイフォンで、基本的な操作・アプリ体験」	9(水)、午前10時30分～正午	無料
Excel関数で請求書・住所録作成(2日制)	11(金)・18(金)、午後1時～4時	6,500円
Accessビギナーコース「Accessって何? からデータベースの基本まで」(2日制)	13(日)・19(土)、午前10時～午後5時	16,500円
Excel応用コース「業務でよく使うIF・VLOOKUP・関数・データベース・ピボットテーブル・マクロなど」(2日制)	14(月)・21(月)、午前10時～午後5時	18,500円
Googleマップスの利活用コース「Googleマップスを利用しMyHPに地図を作成」(2日制)	14(月)・16(水)、午後7時～9時	7,560円
PowerPoint中級コース「訴求力のあるカタログ・オートデモ・Webなどのビジュアル資料作成」(2日制)	15(火)・17(木)、午前10時～午後5時	18,500円
Photoshopビギナー入門コース「写真画像の色補正等の加工、ロゴ作成などの基本操作など」(6日制)	17(木)・18(金)・21(月)・22(火)・24(水)・25(金)、午後7時～9時	30,240円
PowerPointビギナーコース「PowerPointで何が出来るの? から概要まで」 対象=PowerPoint初心者の方	20(日)、午前10時～午後5時	9,500円
MOS Excel試験傾向対策コース「環境の管理・書式設定・ブック管理・関数の適応・データ共有など」(3日制) 対象=Excelの応用スキルがある方	22(火)・25(金)・28(月)、午前10時～午後5時	27,500円
Wordビギナー「Wordって何? から文字入力・修正・図形挿入まで」	24(木)、午前10時～午後5時	6,500円
Illustrator入門コース「基本図形の描画からペンツールやレイアウトなど」(3日制)	26(土)・27(日)・29(祝)、午前10時～午後5時	30,240円

※いずれも定員あり(3月11日から先着順)。くわしくはお問い合わせください。

バスの運行経路と発着所が変わります

千住大橋駅前交通広場への乗り入れに伴うバスの運行経路変更

■変更内容=▷コミュニティバス「はるかぜ」5号(北千住駅西側地域循環)…「千住大橋駅」停留所を千住大橋駅前交通広場内に移設 ▷「北千住駅～羽田空港線」…千住大橋駅経由に変更 ■変更日=▷「はるかぜ」…3月25日(火) ▷「北千

住駅～羽田空港線」…4月1日(火) ※いずれも予定 ■問先=▷変更内容…区・交通計画係 ☎3880-5718

▷「はるかぜ」運行経路など…(株)新日本観光自動車 ☎5691-3783

▷「北千住駅～羽田空港線」運行経路など…東武バスセントラル(株)足立営業事務所 ☎3899-0801



東京未来大学の催し

こどもみらい園講演会 「発達に悩みを抱えるお子さまと良い関係を築くために」

■日時=3月23日(日)、午前10時～11時30分/午後1時～2時30分 ■対象=発達に悩みを抱える子どもを持つ母親 ■内容=東京未来大学こども心理学部教授から、食事やスキンシップ療法を使った発達に悩みを抱える子どものサポート方法を学ぶ ■定員=各20人(3月11日から先着順) ■費用=500円 ■申込=電話 ■場・申・問先=東京未来大学(千住曙町34-12) ☎5813-2525

大学連携の問い合わせ先=区・大学連携担当 ☎3880-5840

広告

『食事と健康』どなたでも無料参加可能 3月15日(土曜) 13:30～ 場所: シアター1010 10F 講義室2
NPO法人ADMS <http://www.adms.or.jp/> 連絡先: 3840-2111(医師会内) ⇒ **アダムス事務局まで** 足立区中央本町3-4-4

4月1日(火)に生物園が リニューアルオープンします!

お待たせ しました!

3月30日(日)

生物園感謝デー!!
リニューアル記念無料開園

ひと足早く新しい生物園を体験!
新しい生き物の紹介や記念イベント
が盛りだくさん! ここで掲載して
いるほかにも開催予定。 ※入園無料

◆オープニングセレモニー
■時間=午前9時30分開始

◆移動動物園がやってくる
東武動物公園から、アルパカ、
ラマなど珍しい動物がやってきます。

◆金魚すくい選手権
何匹すくえるかな? 金魚すくいに
チャレンジ。優勝者には、年間パスポート
プレゼント。 ■時間=午前11時~正午/午後
2時~3時 ※1人1回のみ

◆先着100人にヘビの脱皮殻お守りプレゼント
生物園オリジナルの開運グッズ
を先着100人にプレゼント。

◆足立区のキャラクター大集合!
区のキャラクターたちが生物園
でお出迎え。記念撮影も可。 ■時
間=午前9時30分~午後2時

4月1日(火)開始

オープニング期間特別
「よろしくね! キャンペーン」

◆生きもののタッチ!
アズマヒキガエル
やナナフシ、クワガ
タなど、様々な生き
物に触りながら、観察
できるコーナーが登場。 ■期間=4月1日~
5月6日

◆期間中の各日先着100人に生物園
オリジナル缶バッジプレゼント
■期間=4月1日(火)~6日(日)

◆おもしろ生きもの講座
4月の週末は、有名人や生物園の名物ス
タッフが登場。 ■日時等=▷6日(日)、午後2
時開始…森の遊び人・山田陽治氏の講演「川
の生きもの探検」を聞き、自分たちで石など
を使ってミニ荒川を再現 ▷13日(日)、午後
2時30分開始…プロナチュラリスト・佐々
木洋氏の講演「里山の生き物」と昆虫ドーム
ツアー ※昆虫ドームツアーは複数回実施

※4月中旬~5月はじめのイベントは、あだち広報4月10日号で新しくなった施設とともに紹介予定。

●生物園の利用案内

■時間=午前9時30分~午後5時(午後4時30分までに入園) ■休園日=月曜日(祝日の場合は翌日) ■入園料=▷高校生以上の方…300円▷小・中学生…150円 ※いずれも年間パスポートあり ■交通=竹ノ塚駅からバス「花畑団地行」で「保木間仲通り」下車徒歩5分/北千住駅からバス「竹ノ塚駅行」で「保木間仲通り」下車徒歩5分 ■問先=生物園 ☎121-0064保木間2-17-1(元瀧江公園内) ☎3884-5577 🌐http://www1.adachi.ne.jp/seibutu/

ギャラクシティのイベント

■場・申・問先=ギャラクシティ(午前9時~午後8時) ☎5242-8161
🌐http://galaxcity.jp/

3月22日(土)・23日(日) ギャラクシティ春フェス開催

4月でリニューアルオープンから1年を迎えるギャラクシティ。ギャラクシティを介してつながってきた多くの方の成果発表や、スペシャルイベントを開催します。ギャラクシティの1年間の集大成イベント「春フェス」にぜひ遊びに来てください。 ■日時等=表1

日時	内容等
22(土)、午前10時/午後1時/3時30分開始 ※各1時間30分。開始30分前から整理券を配布	スペシャルクライミングイベント 対象=小学生~高校生 定員=各15人(先着順) 費用=500円
22(土)、正午/23(日)、午前11時30分/午後0時30分開始 ※各45分	「体験 手作りアニメーション GwaGwaと遊ぼう」 対象=3歳~小学生 定員=各170人(先着順) ※アニメーション作りには各50人程度参加可
23(日)、午前10時15分/11時45分/午後1時30分/3時30分開始 ※各45分	なおやマンのサイエンスショー「どっちのエネルギーショー」 定員=各100人(先着順)
22(土)、午前11時~11時30分/午後1時~1時30分	子どもえんげき部メンバーが自由に行った演劇「みんながっている」の上演
22(土)、午後2時30分~3時15分	子どもみーていんぐ活動報告「こども卒業ショー」 定員=170人(先着順)
23(日)、正午~午後0時30分	スティールパン教室メンバーによる、南米のリズムを感じるスペシャルコンサート
23(日)、午後2時~3時30分	ドーム映像ワークショップメンバーによるドーム映像作品発表 定員=170人(先着順) ※第3回あだワンCMグランプリ受賞作品も同時上映(くわしくは12面参照)

※いずれも申し込み不要。当日直接会場へ

◆子ども・ゆめ・クラブ (4月分)

■日時等=表2 ■対象=小・中学生 ※小学3年生以下の方および観望会は保護者同伴 ■申込=電話

日時	コース	定員
6(日)、午後2時~4時	2Dアニメ(タブレット型パソコンで自分の絵をアニメにする)	15人
12(土)、午後7時~8時30分	観望会(春の大曲線を探す)	20人
13(日)、午後2時~4時	クレイアニメ(粘土でフィギュアをつくりタブレット型パソコンでアニメにする)	15人
20(日)、午後2時~4時	ブロック(ブロックでロボットを組み立ててパソコンで動かす)	各10人
26(土)、午後2時~4時	ものづくり(ありがとうカードをつくる)	

※いずれも3月15日から先着順

星の物語

最終回 3月の星

ギャラクシティのプラネタリウムから、星にまつわる素敵な話をご紹介します。
問先=ギャラクシティ ☎5242-8161

春の怪物星座

春の星空を見上げると、ロマンあふれるいにしへの怪物星座たちを見つけることができます。ギリシャ神話の勇者ヘルクレスと戦った、鉄の鱗を持つ怪物ライオン。9本の首を持つ毒蛇ヒュドラ。巨大なお化け蟹カルキノス。神話の怪物たちはそれぞれ「しし座」「うみへび座」「かに座」として、午後10時ごろの南の空にその姿を見せています。

怪物を退治した勇者も「ヘルクレス座」として、夏ごろには東の空に見えてきます。今はまだ敵役の姿が見当たらないということで、怪物たちものんびりとしているのでしょうか。

春の怪物星座の物語はギャラクシティのプラネタリウムでもご紹介しています。

まるちたいけん
ドーム
天文解説員
林玲佳

ざりボラ
り工サ
作クン
教室のイ
も花ア
かに

くスギ
学シ
ぼヨ
うー
でサイ
楽エ
シ
ン

左記マークがある
申し込みは、
P2左上を参照

足立区ホームページアドレス
<http://www.city.adachi.tokyo.jp/>

11



身近で
自然を
体感!

「あだち自然の遊び場」3月・4月の催し



桑袋ビオトープ公園

〒121-0061花畑8-2-2
☎3884-1021 FAX3884-1041
✉bio-park@adachi.ne.jp

イチオシ! 公園管理ボランティア5期生募集

■対象=高校生以上の方 ■内容=公園の管理手法や調査方法を学びながら、園内の水辺管理を実践 ※4月12日(土)、午前10時～正午の説明会参加が必須 ■活動時間=原則、毎月第2・3土曜日、午前9時30分～正午 ■募集人数=20人(抽選) ■申込=窓口または全員の氏名(フリガナ)、年齢、住所、電話・ファクス番号を往復ハガキで送付 ■期限=4月1日(火)必着



▲成長したガマを刈り取って公園を整備

自然のあそび屋台

■日時=3月21日(祝)・23日(日)・30日(日)、午後2時～2時30分 ■内容=解説員が、自然の見どころや遊びを園内に出す屋台で紹介 ■申込=不要 ※当日直接会場へ



▲どんな生き物が
見つかるかな

荒川ビジターセンター

〒120-0034千住5-13-5
「学びピア21」4階 ☎5813-3753
✉ara-vc@adachi.ne.jp

川あるきの日

■日時等=▷4月6日(日)・鹿浜橋～江北橋左岸(午前9時50分から鹿浜橋下左岸で参加証配付)▷4月20日(日)・鹿浜橋～江北橋右岸(午前9時50分から鹿浜橋下右岸で参加証配付) ※いずれも午前10時～正午 ■内容=荒川土手で見ごろを迎えるサクラや春の草花、野鳥などを歩きながら観察 ※就学前の子どもは保護者同伴

イチオシ! 遊びの学校

■日時=4月13日(日)、午後1時30分～3時 ※午前9時から荒川ビジターセンターで参加証配付 ■場所=荒川河川敷 ■対象=小学生 ※小学3年生以下の方は保護者同伴 ■内容=荒川河川敷(わんど広場)を探検する



▲荒川でいろいろな発見をしよう

—いずれも—

■申込=不要 ※当日直接会場へ ■定員=20人(先着順)

都市農業公園

〒123-0864鹿浜2-44-1
☎3853-4114 FAX3853-3729
✉adachi-toshino@seibu-la.co.jp

五色桜まつり

■日時=4月5日～20日、午前9時～午後4時 ■内容=園内に咲く約50種類300本の里桜の開花に合わせ、スタンプリヤや「としのう桜の写真展」など様々なイベントを開催 ※4月12日(土)・13日(日)は、新鮮野菜や花などの販売あり



▲芝生広場でサクラを見ながらのんびり

イチオシ! 春の七草ウォッチング

■日時=4月20日(日)、午後1時30分～3時 ■場所=人と自然の共生館 ■内容=春の七草やサクラ、田んぼの中で見られる春の植物を観察 ■定員=15人(抽選) ※小学2年生以下の方は保護者同伴 ■期限=4月7日(月)必着



▲春の草花を観察しよう

農業体験教室・前期(7日制)

■日時=4月26日(土)、5月2日(金)・11日(日)、6月21日(土)、7月12日(土)、8月9日(土)・30日(土)、午前10時～正午 ■場所=ボランティアルーム、畑 ■対象=18歳以上の方 ■内容=春・夏野菜の作付けから収穫までを農作業の達人と一緒に体験 ■定員=20人(抽選) ■費用=1,000円(材料費) ■期限=3月24日(月)必着

—いずれも—

※場所は都市農業公園内 ■申込=▷五色桜まつり…不要 ※当日直接会場へ▷そのほか…窓口または全員の住所、氏名(フリガナ)、年齢(学年)、電話番号、イベント名をファクス・往復ハガキで送付またはホームページ(<http://www.seibu-la.co.jp/adachi-agri/>) ※往復ハガキは返信面にも宛名を記入。1通で2人まで。重複申し込み不可

この下は広告スペースです。内容については、各広告主にお問い合わせください。広告掲載のお問い合わせは、報道広報課へ ☎3880-5815

地元で安心 秘密は厳守 結婚相談

NPO「婚活セミナー」3月27日(木)午後1時
北千住芸術センター9階の3 先着30名無料
探しています。

◎本気の方
◎マジメな方
◎真剣な方
◎お子様の結婚に悩む親御さん!

地元密着の『地域一番店』を目指して創業13年。成婚実績多数。親子でも、お一人でも、内緒でも…まずはお気軽にご連絡ください。

●秘密厳守 ●明細会計 ●安心システム
●『当社が信頼される理由がわかる資料』無料発送
●ご自宅でお相手探しができます

Eメール sawai@1-p-1.com URL <http://www.1-p-1.com>
東京商工会議所会員 (社)足立法人会会員
(株)ワンプラスワン ☎0120-79-4150
足立区平野3-26-14

**「元気なあなた」でいるために
毎年、健診を受けましょう!**

◆平成26年度の「受診券」が届いたら、早めに健診を受けましょう!

※平成24年度に足立区立小学校6年生を対象に受診勧奨の標語を募集し、193点の素晴らしい作品が集まりました。本広告で優秀作品18点をご紹介しますが、応募者・保護者の皆様、ご指導いただいた先生方に、心より御礼申し上げます。

メタボ先生
平成24年度「特定健診受診勧奨の標語キャンペーン」優秀作品

**元気でも受けてみようよ
「特定健診」**

東加平小学校6年 鈴木 妙依

足立区医師会
〒121-0011 足立区中央本町 3-4-4
TEL:03(3840)2111 <平日9:00～17:00>

**難解な雨漏りを即解決
雨漏り検査!**

特殊検査液で雨漏りをピンポイント解明
修繕費の無駄はカット

地震による壁の亀裂補修等
何でもお気軽にお問合せ下さい

tel 03-5875-6633

見積り無料 信頼と実績の
株式会社サーベイ
TEL:124-0006
検査・修繕 東京都葛飾区堀切 2-60-9

広告

介護のことならゆいま〜る
(3881) 5600 (代) 担当:石川

ヘルパーさん(2級修了者)大募集。未経験者は指導します。
本社:足立区千住仲町16-4(本木北町・椿2丁目・堀切7丁目に事業所あり)

12 音まち千住の縁

アートを通じて新たなコミュニケーション「縁」を生み出すことをめざした市民参加型のまちなかアートプロジェクト、「アートアクセスあだち 音まち千住の縁」。

音楽家・大友良英氏プロデュースによる、「千住フライングオーケストラ」を今年も開催。縁日を舞台に音の出る凧や提灯を使って空から音を奏でます。

■費用=入場無料 ※一部有料屋台あり■申し込み方法=不要 ※当日直接会場へ■問い合わせ先=音まち千住の縁事務局(火・木曜日を除く、午後1時~6時) ☎6806-1740
お問い合わせコールあだち(毎日、午前8時~午後8時) ☎3880-0039

▶市場で運搬車として使われているターレットトラック。この荷台部分が屋台スペースになる!?

▲どんなおもしろい屋台が登場するか楽しみに!
※ターレットトラックは特別な許可を得て運転しています

あだち「あまちゃん」の音楽を手がけた 大友良英

千住フライングオーケストラ 縁日 やんます

3月21日(祝) 午後2時~7時 足立市場

大友良英スペシャルビッグバンドによる「あまちゃん」の音楽の演奏もあるよ!

▶さまざまな形をした音の出る凧が空を舞う

ねぎとマグロの相性が抜群、ねぎま鍋の販売

マグロの解体ショーは必見!

▶やきそば、フランクフルト、おにぎりなど、縁日グルメをお楽しみに

▶提灯からはどんな音が聞こえるかな

第3回 あだちワンダフルCMグランプリ 表彰式開催

受賞作品決定

■日時=3月23日(日)、午後2時~2時40分 ■場所=ギャラクシティ ■内容=[ADACHI LOVE]をテーマとした公募CMの受賞作品をまるちたいけんドームで上映・発表 ■費用=無料 ■申し込み方法=不要 ※当日直接会場へ ■問い合わせ先=広報係 ☎3880-5815

受賞作品など、くわしくは [あだワン](#) 検索

この下は広告スペースです。内容については、各広告主にお問い合わせください。広告掲載のお問い合わせは、報道広報課へ ☎3880-5815

目・肩・腰のリフレッシュ!

もみほぐし 全身60分 ¥2,980

ほぐし家 もみ蔵 金田夏輝

西口店 竹ノ塚駅西口より徒歩1分
東口店 竹ノ塚駅東口より徒歩1分

TEL 03-3898-3610 TEL 03-5809-6910
足立区西竹の塚1-17-22 2階 足立区竹の塚6-9-7 オークビル202

営業時間/10:00~23:00(最終受付22:30) 年中無休 予約優先
<http://hogusiyamomizou.com/>

庭木1本からOKです!

早く、キレイに、お得にお手入れします!

庭木1本でも気軽に頼め、スピーディな対応で納得料金のお庭お手入れサービス会社「ガーデンエクスプレス」

☆庭木1本だけでもOKです! ☆土日でもOKです!
☆お茶等はいりません! ☆トイレはお借りしません!

株式会社ガーデンエクスプレス
東京支店 03-5838-0117
足立区入谷8-6-1 年中無休
<http://www.garden-express.jp>

見積無料

入園・入学の記念に

幼稚園へ 小学・中学・高校へとそれぞれの出発のとき。思い出に残る1枚を写真館で、ぜひご家族で。

六切 1ポーズ ¥13,650-より

この広告を持参のお客様には価格を10%OFFに致します。一期間:平成26年4月30日迄

お問合せ・資料のご請求は下記まで。

須賀写真館

☎03-3883-8210
足立区西保木間1-16-2(金曜日定休)
駐車場完備
<http://www.photostudio-suga.co.jp>

休日 3月23日(日)、午前9時~午後4時
開庁日

転入・転出届、住民票の発行、各種保険料の納付・相談のほか、保育園に関する相談や届出の受け付けなどを行っています。

再生紙を使用しています
320,790