



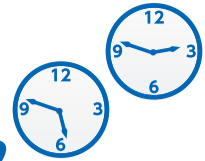
2015年(平成27年)3月10日 第1704号

□発行/足立区
□編集/報道広報課
〒120-8510 足立区中央本町1-17-1
代表番号/3880-5111
区長へのファクス/3880-5678
区長へのメール/voice@city.adachi.tokyo.jp
足立区ホームページ

<http://www.city.adachi.tokyo.jp/>

災害対策特集

あだち 広報



東日本大震災から4年 阪神・淡路大震災から20年 忘れていませんか、 あのときの「気持ち」

震災の記憶が風化する中、日ごろの備えを忘れていませんか? 区の26年度世論調査では、食料・飲料水などの家庭内備蓄や防災用具などを用意していない方が3割もいました。今号では、今すぐに取り組み始めるものをはじめ、様々な災害対策をご紹介します。

- 問い合わせ先=
- ▶世論調査…区政情報係 ☎3880-5830
- ▶家庭内備蓄…災害対策係 ☎3880-5836

災害対策特集

- 家庭でできること…7面へ
- 古い家屋を見直そう…8・9面へ
- 災害に強いみちづくり…10面へ
- 地域で備える防災…16面へ

▲23年3月11日(金)、地震発生から約7時間後の午後9時30分ごろの千住新橋もと(千住側)。徒歩で竹の塚方面へ向かう大勢の人々と大渋滞の日光街道

葺立ち

23年3月11日(金)、午後2時46分。その時あなたはどこにいましたか? タクシーに乗って信号待ちをしていた私は、あまりの揺れの大きさに「車が横転する」と、強い恐怖心から来ました。区内の被害は負傷者34人、建物は全壊・半壊を合わせ11件。特筆すべきは北千住駅前の滞留者と日光街道を夜通し歩いて帰宅される方への対応でした。◆北千住駅は新宿駅に続いて都内で2番目に早く駅前滞留者対策訓練を実施し、非常時のマニュアルも整備していました。ところが当日は全く機能せず、その反省から対策本部の運営は、区の職員も担うよう変更しました。関係資機材も駅前の交番脇に配備し直しました。◆都心から歩いて区内に入ってくる人々の様子を区の災害対策本部でキャッチできるよう、また一時滞在施設の開設など帰宅困難者向けの情報を発信するため、北千住駅周辺や日光街道などの幹線道路沿いにビュー坊カメラ(定点カメラ)・ビュー坊テレビ(災害用電子看板)を設置。今後は、綾瀬駅周辺などにも拡大の予定です。◆被害が大きいほど、自衛隊や警察などの「公助」の介入には時間を要します。ところが、区の世論調査では食料・飲料水などの備蓄や防災用具など「日ごろの備えをしていない」との回答が3割ありました。区も災害対策には力を注いでいきますが、何でも人任せではなく、「自助」「共助」にも積極的に参画をお忘れなく。

足立区長 近藤やよい

今号の主な内容	2・3面	27年度当初予算案	4面	経済評論家 森永卓郎氏インタビュー	12面	転入・転出・転居などの手続きはお近くの区民事務所へ
---------	------	-----------	----	-------------------	-----	---------------------------

2 27年度 当初予算案

子どもの未来のために、 新たなステージへ



親・子・孫と世代が代わっても、貧困状態から脱却することができない「貧困の連鎖」が区の大きな問題となっています。区は27年度を「子どもの貧困対策元年」として、主に子どものライフステージごとに対策を進めます。

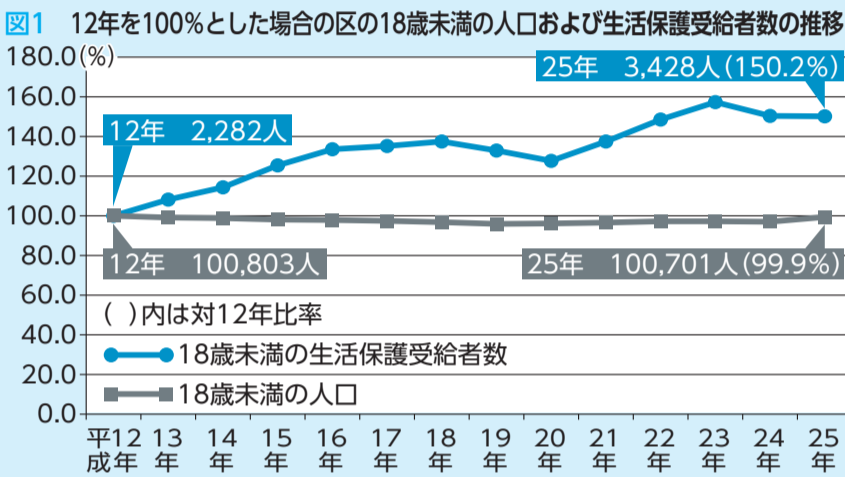
■問い合わせ先=財政担当

☎3880-5814

27年度は「子どもの貧困対策元年」です

18歳未満の生活保護受給者数は13年間で**1.5倍に増加**

足立区の18歳未満の人口は、基本的には横ばいの状況です。しかし、この中で生活保護を受給している方の割合は12年と比較して約1.5倍になっています(図1)。

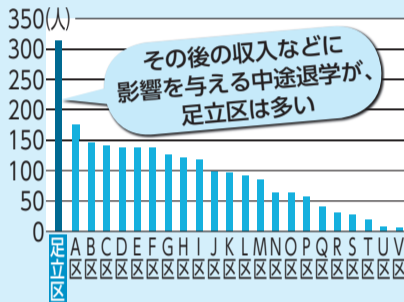


さらに、貧困は学力・健康などと**相関**します

貧困・学力・健康などには様々な相関があり(図2・3)、1つ1つの改善が負のスパイラルを断ち切るために必要です。これに対し区では、「予防」「救う」「連鎖を断つ」の3つの観点から事業を行います。

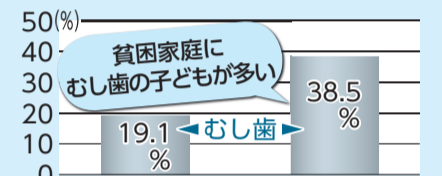


図2 23区内にある都立高校の中途退学者数(25年度)



その後の収入などに影響を与える中途退学が、足立区は多い

図3 区内のむし歯のある小学生の割合



※24年「まちと家族の健康調査(東京大学)」より。世帯人数などによる調整後の所得が、1人あたり133万円未満の場合を貧困と設定

だから...

ライフステージごとに早めの、きめ細かな対策をスタート!

親・小学生 ころとからだの元気をめざして



妊産婦の支援充実
1,076万7,000円

母子健康手帳交付時のアンケート項目などを充実し、ハイリスクが疑われる妊婦の早期支援を開始します。

子どもの歯科健診
＜拡充＞8,359万1,000円

むし歯は肥満や糖尿病のリスクを高めま。むし歯が増える4～6歳の子ども全員に、年1回歯科健診の機会をつくりま。

そだちチューター ＜新規＞811万4,000円

臨床心理士などを保育園に配置し、子どもの発達課題の早期発見・早期対応を行います。

子どもの健康・生活実態調査
＜新規＞39万5,000円

小学1年生(予定)の保護者を対象に、子どもの生活習慣や近所との交流など、子どもを取り巻く環境の実態調査を行います。

そだち指導員
＜拡充＞2億4,795万円

全区立小学校に指導員を配置。国語・算数が苦手な児童への個別学習指導を実施し、早期に対応します。

中学生 学びたい意欲を応援



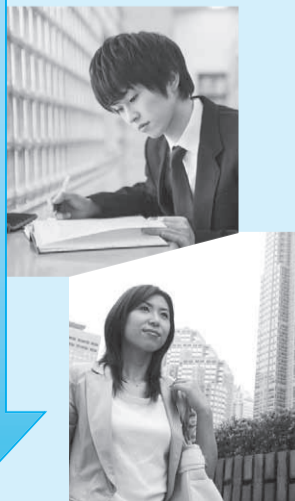
拠点型学習支援
＜新規＞1,810万円

家庭に代わる学習場所を提供することで、学習習慣と学習意欲の定着をめざします。27年度は1カ所からスタートします。

スクールソーシャルワーカー
＜新規＞1,465万2,000円

複雑化する家庭環境などにより、十分に学習できていない子どもたちが安心して学習できる環境を整えるため専門家を配置します(小学校でも実施)。

高校生～ 社会への旅立ちに向けて



高校生キャリア教育セミナー
222万7,000円

区内都立高校の1・2年生を対象に、専門の講師を派遣し、仕事について考えるきっかけを作れるようにします。

ひとり親家庭高等職業訓練促進給付金
＜拡充＞4,060万2,000円

資格取得のために通学しているひとり親家庭の親に、生活支援のための費用を支給。支給期間を2年から4年に拡大します。

足立区は生まれる前から就職までをサポート

ライフステージごとに対策を強化

◆放射線量の調査 (雨天時を除く、平日)

日付(2/16~27)	16	17	18	19	20	23	24	25	26	27
測定値(マイクロシーベルト/時)	0.07	-	-	0.07	0.07	0.07	0.07	0.07	-	0.07

計測場所=区役所前中央公園(地上から高さ50cm)

問い合わせ先=足立保健所生活衛生課 生活衛生係 ☎3880-5374

ほかにも様々な未来に向けた取り組みを進めます



エコで連携 まちとまち

自治体連携環境事業 530万5,000円

地球環境の保全に関する活動を各地の自治体と連携して進めます。

◆友好自治体への環境ツアーを実施

友好自治体の新潟県魚沼市、長野県山ノ内町、栃木県鹿沼市と連携して、各地域の環境資源を活用したツアーを実施します。

◆区内では難しい環境活動を支援

CO₂の吸収量を増やす森林整備や、自然エネルギーの活用を支援します。これにより、区のイベント「地球環境フェア」の開催や清掃車の走行で排出されるCO₂量を埋め合わせてゼロにする「カーボン・オフセット」を実施します。

カーボン・オフセット

地球環境フェア ・清掃車走行

CO₂を出してしまう活動



区外の環境活動

CO₂吸収量を増やす森林整備など



下り急行線 高架橋完成

鉄道立体化の促進事業 41億110万円

東武伊勢崎線竹ノ塚駅付近の鉄道高架化工事を引き続き進めます。

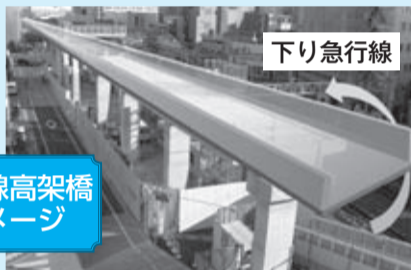
◆27年度の主な事業内容

- ・下り急行線高架橋工事
- ・仮設地下通路設置工事
- ・地区計画の作成委託
- ・区画街路第14号線(竹ノ塚駅西口周辺)の用地購入・補償など



現在の状況

▲竹ノ塚駅南側より橋上駅舎を望む



下り急行線

下り急行線高架橋完成イメージ



よみがえる 桜の名所

荒川桜つつみ整備事業 7,149万円

明治時代から大正時代に桜の名所であった荒川の五色桜を「平成五色桜」として復活させるため、22年度から整備を進めています。

◆27年度で植栽が完了

これまでに荒川河川敷左岸堤防に桜583本を植栽してきました。27年度は西新井橋上流に80本を追加し、植栽が完了します。

◆平成五色桜(ふるさと桜)オーナー制度

桜1本につき3万円の寄付を募ります。苗木にはオーナー名やメッセージを入れた「桜のオーナー銘板」を取り付けられます。



復活しつつある荒川の五色桜



明治時代の荒川堤防五色桜が描かれた絵ハガキ

27年度予算の数字とポイント

※27年度当初予算案は、現在第1回区議会定例会で審議中

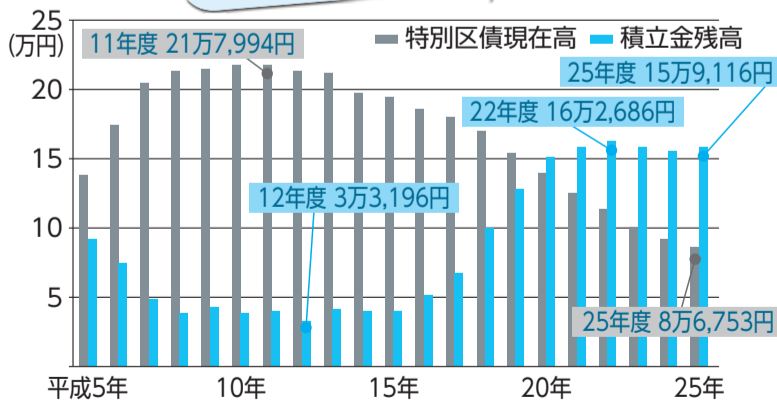
※表と図の表示金額、構成比、増減額、増減率などは表示単位未満を四捨五入し、端数調整をしていないため、合計などが一致しない場合あり

27年度各会計当初予算案

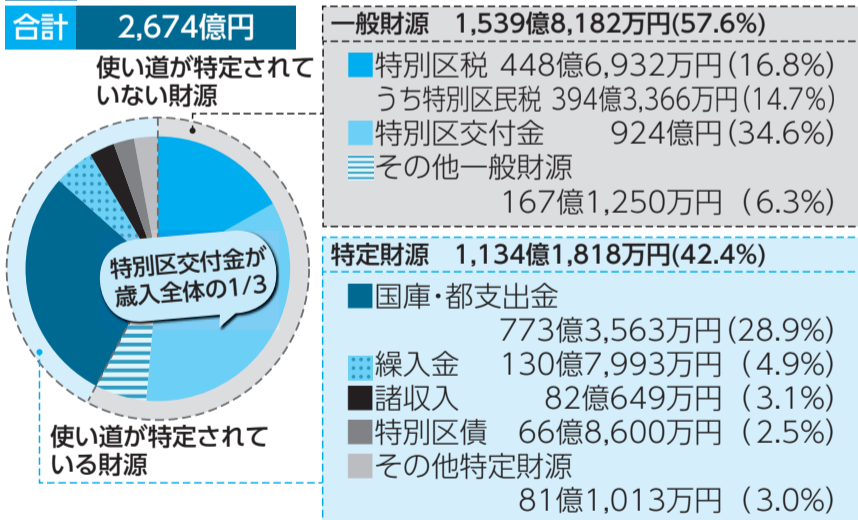
会計区分	27年度当初予算額	増減額	増減率
一般会計	2,674億円	110億円	4.3%
国民健康保険特別会計	983億2,684万円	137億8,193万円	16.3%
介護保険特別会計	510億8,216万円	7億6,667万円	1.5%
後期高齢者医療特別会計	128億7,797万円	3億9,791万円	3.2%
合計	4,296億8,697万円	259億4,651万円	6.4%

区民1人あたりの借金(特別区債現在高)と貯金(積立金残高)

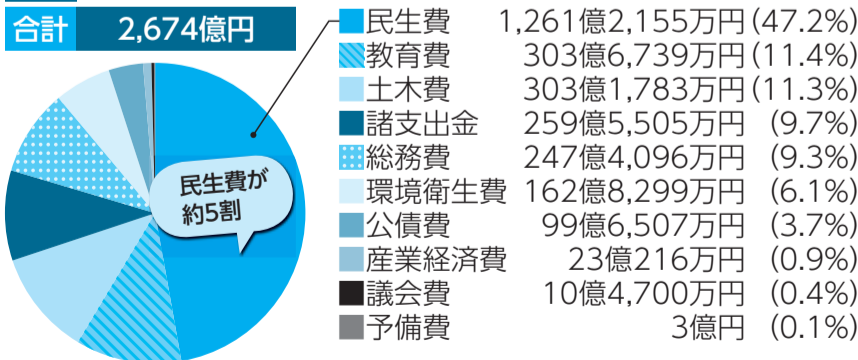
借金を着実に減少させ、将来負担へ備え計画的に運用をしています



歳入 予算の内訳(一般会計)



歳出 予算の内訳(一般会計)



- | | | |
|--|--|--|
| <p>歳入の種類</p> <ul style="list-style-type: none"> 特別区税・・・足立区民から区へ納められた税金など 特別区交付金・・・都が課税する固定資産税などから区に交付されるお金 国庫・都支出金・・・国・都から交付される補助金など 繰入金・・・基金の取り崩しなど 特別区債・・・将来にわたり区民サービスに寄与する事業のための借入金 | <p>歳出の種類</p> <ul style="list-style-type: none"> 民生費・・・子育て支援や生活保護などの福祉のため 教育費・・・校舎整備や学力向上施策、生涯学習などのため 土木費・・・道路や公園の整備などのため 諸支出金・・・特別会計の財源不足を補うため 総務費・・・災害対策や選挙、広報などのため | <ul style="list-style-type: none"> 環境衛生費・・・保健所の運営、清掃事業などのため 公債費・・・特別区債の返済のため 産業経済費・・・地域産業の振興などのため 議会費・・・議会の運営のため 予備費・・・予期できない支出に備えるため |
|--|--|--|

児童館の利用時間変更

■期間=4月1日～9月30日 ※日曜日、祝日、館内整理日を除く ■開館時間=午前10時～午後6時
※土曜日、長期学校休業日は午前9時～午後6時 ■問い合わせ先=指導相談係 ☎3880-5868

4 経済評論家 **森永卓郎**氏が語る足立区の可能性とチャンス

足立区はあたたかみのある 優しいまち

1月24日(土)、シアター1010で行われた「第4回足立区産業展示会 あだちメッセ」で経済評論家・森永卓郎氏が講演を行った。埼玉県草加市にある獨協大学で教鞭をとる森永氏にとって、足立区は乗換駅として利用するなじみのあるまち。そこで、足立区の魅力や可能性について伺った。
■問い合わせ先=広報係 ☎3880-5815

“普通の良さ”が一番なんです

足立区は“普通の良さ”があるまちです。昭和30年代に子ども時代を過ごした私にとって、足立区は、あのころの優しかった人たちの世界がすごく残っていると



プロフィール

森永卓郎(もりながたくろう)
東京都出身。経済評論家。(株)三和総合研究所、(株)UFJ総合研究所、三菱UFJリサーチ&コンサルティング(株)等の研究員を経て、現在は、獨協大学経済学部教授。専門は、マクロ経済、計量経済、労働経済。

以前、某テレビ番組で1カ月を1万円以内で過ごしたのですが、竹の塚にある激安スーパーを利用していました。店長からはご厚意で、野菜や果物をおまけで頂いたりしていましたよ(笑)。

今、日本は格差社会に向かっていきます。この1年間で日本は、年収2,500万円以上の方が40%増えましたが、一方で年収100万円以下の人も7%増えているのです。大金持ちと超貧乏の両極端しかないような社会では誰もが幸せにはなれないのです。投機的に何億円も稼ぐ人は日々、株の値動きに一喜一憂していて、私には幸せに暮らしているようには見えません。

足立区は都心に比べて平均所得が高いとは言えませんが、きちんと働いて、そこそこに稼いで、ほどほどに生きる。一番いい生き方、幸せな時間を過ごしているのだと思います。

アーティストをめざして

私は、金融でお金を生み出すのではなく、ものやサービスを作っていくことが、将来の産業のためになっていくと考えています。足立区の産業は中小企業が中心ですが、中小企業が苦しくなるのは、価格競争に巻き込まれてしま

うからです。そこで、これからはコモディティ(一般化された)商品ではなく、「アート」を作っていくことが一番大切だと思うのです。

アートという英語には、「技術」と「芸術」という2つの意味があり、アートを生み出すにはしっかりと技術と遊び心ともいえる感性が必要です。足立区にはしっかりと製造業の基盤があり、アートを生み出していくための環境が整っているのです。

豊かな心が付加価値を生む

私は、周りからはいろいろと言われますが(笑)、経済や生活のあり方の理想はイタリアだと思っています。きちんと統計を見れば、イタリアは経済破綻もしていないし、ゆるやかに財政再建も進んでいます。国の借金は大きいのですが、何よりもみんなが楽しく仕事をしています。

イタリアはファッション産業で知られていますが、日本のアパレルメーカーとの一番の違いは検査工程にあります。日本は針が入ってないか、ほつれてないか、そういった細かな部分を見ます。一方、イタリアは、検査工程に服のサイズ別に従業員がいて、実際に服を試着し、鏡を見て「私、キ



▲講演会には大勢の方が来場

レイ)と思えば、そして着心地が良ければOKなのです。日本とは全く発想が違っています。お金第一主義の考えでは企業買収のオンパレードでアートなんか生まれません。豊かな心が大きな付加価値を生むのです。たぶん、日本でそういうことをできるのが、足立区なんだと思います。

みんながきちんと働いて、ほどほどに稼いで、楽しく暮らせばいいじゃないか。そういう発想が日本の未来をひらく鍵、そして足立区にその可能性が秘められていると思うのです。



▲アートとは何か。イタリアの商品を手にとって説明する森永氏

お知らせ・情報コーナー

凡例

■申込…申し込み方法 ■期限…申込期限
■場・申・問先…場所・申込先・問い合わせ先
※費用の記載がないものは無料

☎…電話番号 ☎…ファクス番号
🌐…ホームページアドレス
✉…Eメールアドレス

健康カレンダー(4月・5月分) 専門医・専門家による保健相談などを受けられます

相談名/保健総合センター	江北 ☎3896-4004	千住 ☎3888-4277	竹の塚 ☎3855-5082	中央本町 ☎3880-5351	東和 ☎3606-4171
心の健康相談★ ※不眠・不安・物忘れなど	4/24(金)、5/22(金)、午後	4/14(火)、午前／ 5/25(月)、午後	4/21(火)、5/19(火)・28(木)、 午後	4/13(月)、5/13(水)、 午後	4/7(火)、5/21(木)、午後
うつ相談★	—	5/28(木)、午後	5/7(木)、午後	—	—
酒害グループミーティング	—	—	4/23(木)、5/28(木)、午後	—	—
思春期相談★ ※ひきこもり・不登校など	—	—	5/26(火)、午後	—	4/22(水)、5/27(水)、午後
マタニティ歯科相談★ ※妊娠中の方の歯科健診と相談	5/14(木)、午後	5/26(火)、午後	4/21(火)、午後	5/8(金)、午後	4/23(木)、午後
こんにち歯ひろば★ ※9カ月～1歳2カ月の親子歯科健診・相談	4/15(水)・22(水)、5/20(水)、 午後	4/7(火)・21(火)、 5/19(火)、午後	4/16(木)・28(火)、午後／ 5/14(木)、午前／ 5/26(火)、28(木)、午後	4/6(月)・16(木)、 5/11(月)・21(木)、午後	4/8(水)・22(水)、 5/20(水)・27(水)、午後
子育てと栄養相談 ※乳幼児の身長 体重測定・歯の相談あり	4/10(金)、5/15(金)、 午前9時15分～10時	4/8(水)、5/20(水)、 午後1時～2時	4/21(火)、5/19(火)、 午後1時～2時	4/21(火)、5/26(火)、 午前9時15分～10時15分	4/8(水)、5/20(水)、 午前9時15分～10時15分
HIV抗体検査(匿名可)	4/9(木)、5/14(木)、午後1時30分～2時…HIV(ヒト免疫不全ウイルス)のみの即日検査 ※当日結果を説明(判定保留は別途説明) 4/23(木)、5/28(木)、午後1時30分～2時…HIVと性感染症(梅毒、クラミジア)の検査 ※結果は翌月第2木曜日の来所時に説明。いずれも場所は中央本町保健総合センターのみ。なお、エイズ相談はすべての保健総合センターで随時受け付け				

☎電話予約が必要 ★…専門医による相談 ※いずれも、保健師、栄養士、歯科衛生士が随時相談を受け付け

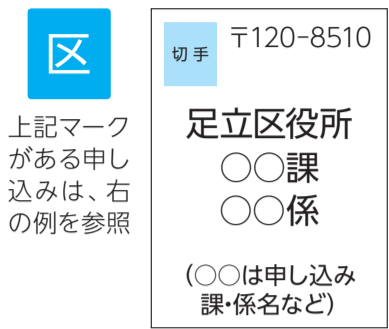
キッズISO14000プログラム 国際認定証授与式で特別賞を受賞
区内の小学6年生236人が「キッズISOプログラム初級編」(子ども向けの環境教育プログラム)の国際認定を受け、そのうち5人の児童が特別賞を受賞しました。■問先=環境学係 ☎3880-6263

心身障がい者自動車 燃料費の定例払い
■内容=26年4月～27年3月分を3月13日ごろ届出口座に振り込み ※福祉タクシー券利用者は対象外 ■問先=障がい給付係 ☎3880-5472

左記マークがある
申し込みは、
P5左上を参照

足立区ホームページアドレス
<http://www.city.adachi.tokyo.jp/>

郵送申し込み記入例



上記マークがある申し込みは、右の例を参照

子育て・教育

小学校に入学する子どもの保護者に4月から利用できる医療証を送付

■対象=20年4月2日~21年4月1日生まれの子ども ■内容=4月1日から㊟医療証(乳幼児医療証)を㊤医療証(義務教育就学児医療証)に切り替え ※対象者の保護者に、4月1日から使用できる㊤医療証を3月下旬に送付 ■問先=児童給付係 ☎3880-6492

中学校を卒業する子どもなどの医療証は返却してください

■対象=11年4月2日~12年4月1日生まれで㊤医療証(義務教育

就学児医療証)を持っている子ども、または8年4月2日~9年4月1日生まれの子どもと申請者のみの家庭で㊟医療証(ひとり親家庭等医療証)を持っている方 ■内容=医療費助成が3月31日で終了。医療証は要返却 ※身体障害者手帳または愛の手帳を持っている方は、㊟受給者証(心身障害者医療費助成受給者証)の対象になる場合あり ■問先=▷㊤医療証…児童給付係 ☎3880-6492
▷㊟医療証…親子支援係 ☎3880-5883
▷㊟受給者証…障がい給付係 ☎3880-5472

水痘経過措置制度が3月31日で終了

■対象等=過去に水痘にかかったことがなく、水痘の予防接種を受けていない3・4歳の子ども ■内容=3月31日まで無料で接種可 ※4月1日からは有料 ■問先=保健予防係 ☎3880-5892

健康・衛生

ぜん息 子どもの水泳教室(10日制)

■日時=5月13日~7月15日の毎

週水曜日、午後3時20分~5時30分 ■場所=スイムスポーツセンター(うきうき館) ■対象=ぜん息を治療中の4歳~中学生 ※保護者の送迎が必要 ■内容=医師や看護師が体調を管理し、指導員が年齢や泳力に応じた泳法を指導 ■定員=60人 ※定員を超えた場合は参加回数の少ない方を優先 ■申込=電話 ■申込期間=3月11日~25日 ■申・問先=お問い合わせコールあだち(毎日、午前8時~午後8時) ☎3880-0039

狂犬病予防集合注射

■日時等=表1 ※雨天決行 ■対象=生後3カ月以上の犬を飼って

表1 狂犬病予防集合注射日時等

日程	時間	場所
4/13(月)	午前10時~11時30分	梅島公園/興本地域学習センター
	午後1時30分~3時	江南区民事務所/前沼公園
4/14(火)	午前10時~11時30分	千住旭公園/東和保健総合センター
	午後1時30分~3時	佐野区民事務所/東綾瀬区民事務所
4/15(水)	午前10時~11時30分	千住仲町公園/中川区民事務所
	午後1時30分~3時	江北区民事務所/新田区民事務所
4/16(木)	午前10時~11時30分	しょうぶ沼公園/千住公園
	午後1時30分~3時	勝田堀公園/総合スポーツセンター
4/17(金)	午前10時~11時30分	島根公園/舎人いきいき公園
	午後1時30分~3時	押部公園(鹿浜センター東側)/前谷公園
4/18(土)	午前10時~11時30分/ 午後1時30分~3時	都立舎人公園
4/19(日)	午前10時~11時30分/ 午後1時30分~3時	区役所西側駐車場

いる方 ※毎年1回の狂犬病予防注射の義務あり ■費用=3,650円 ※飼い犬の登録が済んでいない場合は別途登録料3,000円が必要 ■申込=不要 ※当日直接会場へ

マナーを守りましょう

放し飼いにより、犬にかまれる事故が起きています。散歩時は必ず犬に適正な長さのリードを付けましょう。また、フンは飼い主が持ち帰りましょう。

—いづれも—

■問先=足立保健所生活衛生課庶務係 ☎3880-5375

健康・衛生は、6面に続きます

そうだ、野菜を食べよう

野菜のプロが集う北足立市場の協力により、毎月、旬の野菜情報を紹介しています

糖尿病を予防するために



■問先=健康づくり係 ☎3880-5433

「八百屋の匠」が教える

知ってトクする旬の野菜の選び方 ファイナル

3月~4月の野菜 カブ

根元が白くてきれいなものが新鮮の目印

カブの旬は3~4月の約2カ月間。昔から「カブと芸者は首を見て買え」という言葉がありますが、カブの鮮度を見るには、まさに首(根元)が決め手です。若採りしたカブは、根元がまっしろでつやつやしています。収穫の時期が遅れてしまったカブは、根元が汚れているので鮮度を見る目安にしましょう。また、保存する場合は、葉の部分を切り取っておくと、栄養を保つことができます。

カブは生でもよし、煮てもよし

胃もたれの解消や整腸作用のあるアミラーゼ、βカロテン、ビタミンCなどを含むカブは、生でも煮てもおいしい野菜です。シャキシャキの食感とカブ本来の甘みを味わうなら、浅漬けや糠漬けなど、一夜漬けがおすすめ。とろとろの食感を楽しみたいならスープにしてもおいしいですよ。熱が伝わるのが早い野菜なので、煮すぎに注意が必要です。

旬の野菜を使ったレシピを紹介

新ショウガのピンクで春色気分

カブの春色サラダ

エネルギー22kcal 野菜量100g 塩分1.0g 調理時間10分 材料費約75円 ※材料費は目安

材料(1人分)

・カブ(葉付き):中1個 ・塩:少々 ・新ショウガ(酢漬け):10g ・新ショウガの漬け汁:小さじ1

作り方

①カブは根と葉に切り分ける。葉はさっとゆでて5mmくらいに切り、水気をしぼる ②根は皮付きのまま縦半分か4分の1にし、薄い半月切りか、いちょう切りにする。塩少々を振って混ぜ、カブがしんなりしたら、水気をしぼる ③新ショウガは斜め薄切りにする ④①~③と新ショウガの漬け汁をあえる ※最後にゴマなどを加えると、いっそう風味が豊かに



解説:杉本晃章さん

東京都青果物商業協同組合理事 北足立支所副支所長。「八百屋の匠」として著作物・マスコミ出演多数

予告!

おいしい給食レシピをお届け!

4月10日号からは毎月、栄養士が教えるあだちのおいしい給食レシピをお届けします。お楽しみに!

後期高齢者医療保険料の納め忘れはありませんか

75歳の誕生月の翌月から一人ひとりが保険料を納めます。被保険者となった方は、すぐに年金天引きにはなりません。年金天引き開始までは納付書を送付します。納期限までに納付が困難な方はご相談ください。■問先=資格収納係 ☎3880-6041

■申込…申し込み方法 ■期限…申込期限
■場・申・問先…場所・申込先・問い合わせ先
※費用の記載がないものは無料

☎…電話番号 ☎…ファクス番号
🌐…ホームページアドレス
✉…Eメールアドレス

健康・衛生は、
5面からの続きです

健康・衛生

27年度猫の不妊・去勢手術
費助成

■受け付け開始日=毎月1日(1日が閉庁の場合は翌開庁日) ■対象等=生後6カ月以上で、区内の飼い猫または飼い主がいない猫の不妊・去勢手術 ※手術前に申請

し、60日以内に区と協定した動物病院で手術(26年度3月申請分は3月31日までに手術が必要)。1人あたり1カ月3匹まで。月ごとの予定数に達し次第、受け付け終了。飼い主がいない猫の場合は、手術時に目印(耳の先端をV字に切除)を付けることが必要 ■助成金額=▷不妊手術…4,000円 ▷去勢手術…2,000円 ■持ち物=印鑑(スタンプ印不可) / 身分証明書(運転免許証など) ■申込=窓口 ■申・問先=足立保健所生活衛生課 庶務係 ☎3880-5375

税金・国保・年金

持っていないバイクや軽自動車の税金を払っていませんか

軽自動車税は、毎年4月1日現在、バイクや軽自動車などを所有する方に課税されます。次に当てはまる車両は廃車手続きを行わないと、27年度の税金が課税されます。 ※二輪車などの税率引上げは1年間延期になりました。 ■対象車両=盗難に遭って見つから

ない(警察に盗難届を出していても廃車手続きが必要) / 譲渡・売却または解体したが廃車手続きをしていないなど ※手続き方法など、くわしくはお問い合わせください。 ■問先=▷原動機付自転車(排気量125cc以下のバイク)…区・軽自動車税係 ☎3880-5848 ▷軽二輪・小型二輪(排気量125cc超のバイク)…東京運輸支局足立自動車検査登録事務所 ☎050-5540-2031 ▷軽四輪自動車…軽自動車検査協会足立支所 ☎050-3816-3102



気軽に参加

スポーツ広場

ちょっと体を動かしたいときにピッタリのプログラムです(表1)。指導者もついているので初心者・お一人でも安心して参加できます。 ■申込=不要 ※当日直接開催会場へ ■問先=スポーツ施設支援係 ☎3880-5989

表1 スポーツ広場一覧(3月1日現在)

内容	場所	曜日	時間	対象	費用(傷害スポーツ保険料を含む)
アーチェリー	総合スポーツセンター	日	午後1時~3時 ※午後2時までに 入場	総合スポーツセンターのアーチェリー教室を修了またはアーチェリーの経験のある小学2年生以上の方 ※小学3年生以下の方は保護者同伴	310円 (小・中学生は210円)
一輪車	伊興地域学習センター	月(第3を除く)	午後3時30分~5時	5歳以上の方	310円 (中学生以下の方は210円)
	鹿浜地域学習センター	木	午後4時~5時30分		
	総合スポーツセンター	水	午後3時30分~5時		
ソフトテニス	尾竹橋公園	日(不定期)	午後1時~5時	中学生以上の方	310円 (高校生は210円、 中学生は110円)
	千住スポーツ公園	土(不定期)	午前9時~午後1時	16歳以上の方	
	平野運動場	土(不定期)	午後1時~5時	中学生以上の方	
太極拳	総合スポーツセンター	木	午後1時~3時	16歳以上の方	310円
卓球	梅田地域学習センター	金	午後6時30分~9時	小学生以上の方	310円 (小・中学生は110円)
	江北地域学習センター	水	午後0時30分~3時		
	佐野地域学習センター		午後6時30分~9時		
ジュニア・シルバー卓球	総合スポーツセンター	水	午後3時30分~6時	小学生以上の方	310円(小・中学生は110円、いきいきフリーパス所有者は100円)
バウンドテニス	梅田地域学習センター	金	午前10時~正午	小学生以上の方	310円 (小・中学生は110円)
	佐野地域学習センター	水	午後1時~3時		
	総合スポーツセンター	月(第2を除く)	午前10時~正午		
	中央本町地域学習センター	水(第5を除く)	午後7時~9時		
バレーボール	東和地域学習センター	金	午前10時~正午	小学生以上の方	310円 (小・中学生は110円)
ビーチボールバレー	伊興地域学習センター	月(第3を除く)	午後7時~9時	中学生以上の方	310円 (中学生は110円)
	梅田地域学習センター	金	午後1時~3時		
	興本地域学習センター	木(第1~4)	午後7時~9時		
	佐野地域学習センター	水	午後3時30分~5時30分		
ファミリーテニス	伊興地域学習センター	月(第3を除く)	午後1時~3時	小学生以上の方	310円 (小・中学生は110円)
	興本地域学習センター	木	午前10時~正午		
	江北地域学習センター	水	午後7時~9時		
	佐野地域学習センター		午前10時~正午		
	鹿浜地域学習センター	木	午後7時~9時		
	スイムスポーツセンター	火	午後7時~9時		
	総合スポーツセンター	月(第2を除く)	午後1時~3時		
	中央本町地域学習センター	水	午後7時~9時		
東和地域学習センター	金	午後7時~9時			

※運動ができる服装・室内運動靴(ソフトテニス・アーチェリーは外履き)を持参。ジーンズ、キュロット・スカートでの利用は不可。用具の無料貸し出しあり。小・中学生の夜間利用は16歳以上の保護者同伴が必要。個人利用回数券は利用不可。休館日など休みの場合あり。各施設にお問い合わせください。

4月1日に国民健康保険に加入する方は先行受け付けをご利用ください

■受け付け開始日=3月20日(金) ■対象=退職などにより4月1日に国民健康保険に加入する方 ■受付場所=国民健康保険課 資格賦課係、区民事務所 ※休日開庁日(3月22日(日))は国民健康保険課 資格賦課係でのみ受け付け。必要書類など、くわしくはお問い合わせください。 ■問先=資格賦課係 ☎3880-5240

「すこやか赤ちゃんメール」
配信開始

予防接種のスケジュール確認ができる「予防接種ナビ」に、妊娠週数・赤ちゃんの月齢に合わせて子育てなどに関するメールを配信する「すこやか赤ちゃんメール」の機能を追加しました。

■問先=保健予防係 ☎3880-5892

🌐http://adachi.city-hc.jp/



登録はコチラから

休日納税・納付相談(3月分)

■日時=22日(日) 午前9時~午後4時
■場所=区役所
■問先=納税課 納税相談係 ☎3880-5236
納税課 徴収推進係 ☎3880-5237
納税課 特別整理係 ☎3880-5235
国民健康保険課 滞納整理係 ☎3880-5243
高齢医療・年金課 資格収納係 ☎3880-6041
介護保険課 資格保険料係 ☎3880-5744

生涯学習センター講堂の
予約開始時期を6カ月前に変更

4月1日の抽選会は6月1日~10月31日の利用分を受け付け。それ以降の抽選会は6カ月先(1カ月分)を受け付け ※抽選会は毎月1日実施。そのほかの施設については変更なし ■問先=学習事業係 ☎3880-5467

災害対策

家庭で
できること

家具転倒…

東日本大震災時に誰もが感じた不安。 これらを乗り越えるために 今すぐできる3つのaction

家族の
安否…

アクション

計画停電…

家庭でできる action 1

家具の転倒防止を徹底

阪神・淡路大震災(兵庫県南部地震)では、死亡者の約8割が家屋・家具の下敷きとなったことが原因で亡くなりました。

まずは、家具の転倒防止から始めましょう



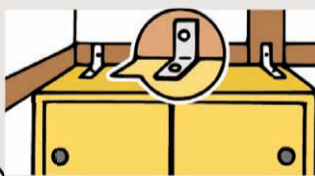
家具が転倒すると…

- 倒れてくる家具の下敷きに!
- 転倒した家具や飛散した食器・ガラスの破片で通路がふさがれてしまう!

避難が遅れて火災などの二次災害に巻き込まれる!

家具の転倒防止のポイント

- 寝室や部屋の出入り口付近にタンスなどを置かない
- 転倒防止の金具を柱や^{さん}棧などに取り付ける
- 食器棚は扉が開かないように金具を付ける



最大
3万円

家具転倒防止 工事助成

■対象=次のいずれかに当てはまる世帯…60歳以上の方がいる/障がいのある方がいる/世帯全員の住民税が非課税

■対象工事=家具転倒防止/窓ガラス飛散防止/ブロック塀補強 ※申し込み方法など、くわしくはお問い合わせください。

3万円で2~3つの家具の工事が可能!



■申込・問い合わせ先=建築防災係

☎3880-5317

家庭でできる action 2

食料・飲料水を最低3日以上確保

大災害発生後、行政の支援が届くまでには3日以上かかるといわれています。

最低限の備蓄は区民の責務です!
「ローリングストック」で賢く備蓄

特別な保存食は不要!
3~7日分の備蓄を



1 買って補充

日常的に使う食品を多めに購入。ストックの量が3日分を下回る前に食品を買い足す

2 備蓄

3 食べる

古いものから順に、日ごろの食事で消費

※1~3を繰り返す

非常持ち出し袋チェックリスト

必ず用意しよう!

- 食料・飲料水(1人1日3ℓ目安)
- ヘルメット 軍手・手袋
- 携帯ラジオ 懐中電灯・予備電池
- 現金(小銭は公衆電話で使用できる10円玉を多めに用意)
- 着替え・下着類 タオル
- 常備薬 生理用品
- 子ども用品(粉ミルク・ほ乳ビン・おむつなど)
- ペット用品

あると便利!

- ティッシュ・ウエットティッシュ
 - ロープ 簡易トイレ 洗面用具
 - 予備のメガネ・コンタクトレンズ
 - 予備の入れ歯
 - フォーク・スプーン・缶切り 笛
- すぐに持ち出せるようにしておこう!
- 通帳・有価証券・印鑑
 - 健康保険証

■問い合わせ先=災害対策係

☎3880-5836

気になる! 災害後の水道事情

大地震発生後、区内の約5割の地域で断水が想定されています。飲料水だけでなく、湯船に水を常にはっておくなど、生活用水も確保しましょう。また、市販の簡易トイレを用意しておくとう安心です。

■問い合わせ先=災害対策係 ☎3880-5836

8 災害対策 大地震で倒壊する前に！ 助成制度を利用してできる 家屋の耐震化

木造住宅耐震助成制度

あなたの家は大丈夫？

■問い合わせ先=建築防災係 ☎3880-5317

昭和56年5月以前の建築物は 大地震で倒壊の危険あり！！

建築物の耐震基準は昭和56年6月に大きく見直され、改正されました。旧基準の家屋は地震で倒壊する危険性が高いため、早急な耐震化が必要です。



耐震工事例▶

最大10万円
耐震診断費用助成

■対象=昭和56年5月以前に建築された2階建以下の木造住宅 ※区登録耐震診断士による診断が必要

最大150万円
耐震改修工事費用助成

■助成費用=▷一般地域…対象工事費の1/2以下(上限80万円または100万円)▷特定地域(中央下地図1)…対象工事費の1/2以下(上限120万円または150万円)

最大100万円
解体除却工事費用助成

■助成費用=対象工事費の9割以下(最大100万円)

最大100万円
解体する費用助成

■助成費用=対象工事費の9割以下(最大100万円)

くわしく知りたい方は…
3月20日(金)
木造住宅耐震助成説明会・相談会

■時間=午前10時開始/午後2時開始
■場所=区役所南館4階 ■内容=耐震工事の必要性や助成制度の説明会/個別相談会 ■申し込み方法=▷説明会…不要 ※当日直接会場へ▷個別相談会…電話 ■申込・問い合わせ先=建築防災係 ☎3880-5317

老朽危険家屋対策

区内初 老朽危険家屋対策を実施！

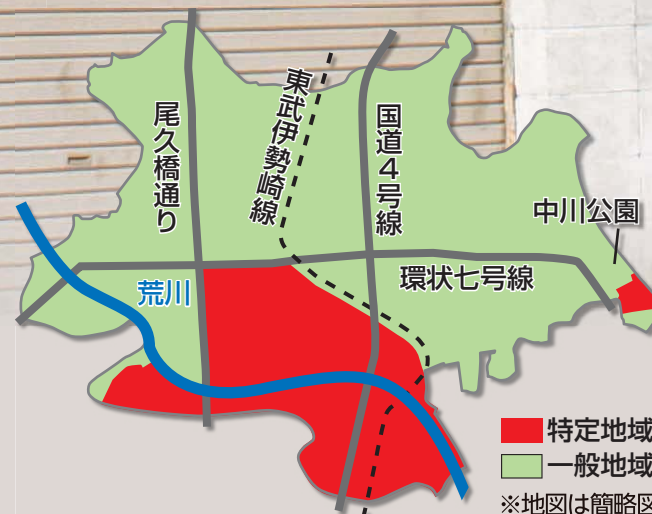
■問い合わせ先=建築安全係 ☎3880-6497

ずっと人が住んでいなかったり、手入れがされていない家屋などは、災害時だけでなく、日常でも周辺に危険をおよぼす場合があります。区では、特に危険度の高い老朽危険家屋の実態を調査し、所有者に対して指導・勧告や、家屋解体費用の助成を行っています。

最大100万円
老朽危険家屋解体費用助成

※助成費用など、くわしくはお問い合わせください。

地図1 木造住宅耐震助成制度・無接道家屋建替え許可対象地域



もしも古い家屋が倒壊したら…

- 倒壊した家屋の下敷きに
- ガレキが通路をふさいで避難・救助の妨げに
- ガレキに火が燃えうつり、被害が拡大

ココがキケン! 壁が少ない！
古い木造家屋は窓などの開口部が多く壁が少ないため、倒壊しやすくなります

ココがキケン! 人が住んでいない！
人が住んでいない建物は劣化が早くなります

ココがキケン! 重い壁、屋根材
重い材質が壁・屋根に使用されていると倒壊しやすくなります

無接道家屋

家の建替え、諦めていませんか？

無接道家屋でも建替え許可の対象に

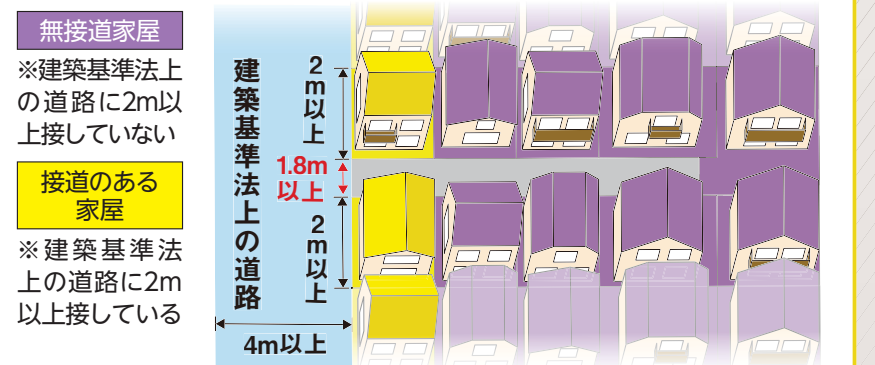
■問い合わせ先=市街地建築係 ☎3880-5944

無接道家屋とは？

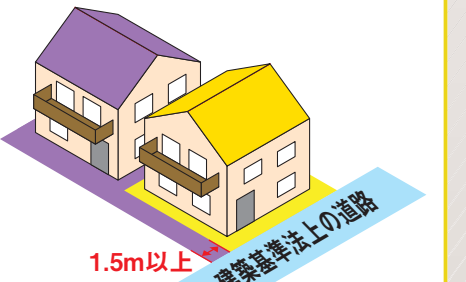
建築基準法上の道路に建物敷地が2m以上接していない家屋のことで、区内に約8,000棟存在します。このような家屋は、原則建替えができず老朽化が進むため、災害時に倒壊する危険性があります。

無接道家屋でも建替えができるようになりました！

■対象①=敷地が幅員1.8m(特定地域(中央下地図1)では1.2m)以上の道に面している家屋(■部分)



■対象②=建築基準法上の道路に1.5m(特定地域(中央下地図1)では1.2m)以上敷地が接している家屋(■部分)



我が家は対象？と思ったら、まずは相談を！

このほかにも許可条件あり。くわしくはお問い合わせください。

特定地域内の無接道家屋の建替えを応援します

■対象=特定地域内(中央下地図1)で現況幅員1.8m未満の道に面する無接道家屋 ■助成費用=建替え検討のための現況通路測量費の1/2以下(最大15万円) ※条件・申し込み方法など、くわしくはお問い合わせください。

最大15万円
測量費用助成

無接道家屋 建替え事例紹介

整備前	整備後
既存建物	新築建物(準耐火建築物)
2方向の避難経路を確保するため、裏口に避難扉を設置	避難扉新設
避難経路確保のため塀などを撤去	

近隣の方のご協力のもと、無事建て替えることができ、安心して住める家になりました！



このマークがある制度は、復興税の活用により、助成額が1.5倍～2倍に増額されています。復興税の活用には、事前申し込みのうえ、平成28年3月までに「工事の完了申請」が必要です。対策を検討中の方はお急ぎください。

事業の相談・申し込み先 木造住宅耐震助成・説明会について…建築防災係 ☎3880-5317 老朽危険家屋について…建築安全係 ☎3880-6497

無接道家屋について…市街地建築係 ☎3880-5944



救急車が通れるように道路を拡幅しています

■問い合わせ先=細街路係 ☎3880-5286

「災害時の危険度が高い地域」都内ワースト10内に区内5地区がランクイン!! ※

※…「都・地震に関する地域危険度測定調査(第7回)」より、災害時活動困難度を考慮した総合危険度

区の環状七号線以南は木造密集地域が広がり、自動車同士がすれ違えないほど狭い道路が多く存在します。災害時に消火・救助活動が困難となることから、特に危険性が指摘されています。

道路が狭いと…

救急車が通れない



ガレキが道をふさいで避難できない



/防災ナビでチェック!



一時集合場所、避難場所、避難所の指定

災害時のスムーズな避難のため、避難手順を設けています。

① 一時集合場所
集団で避難するため、地域の公園・神社などを各町会・自治会単位で指定



② 避難場所
大きな火災から命を守る目的で、都が指定(区内30カ所)

(火災が迫っていないければ③へ)

③ 第一次避難所
区立小・中学校、都立高校などを指定。災害発生時、倒壊などで自宅で生活できない方のため、避難所近隣の町会・自治会を中心とした避難所運営本部により開設

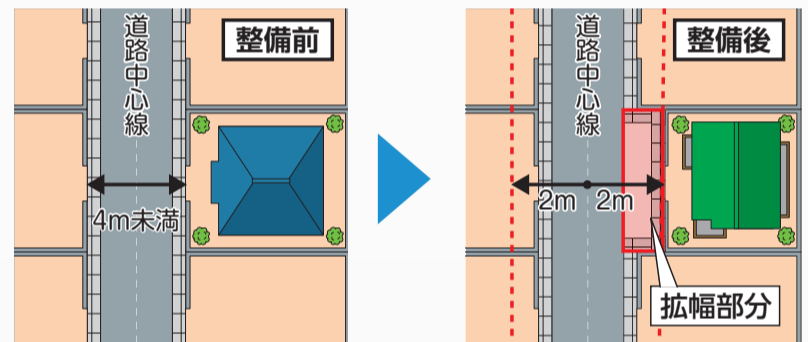
④ 第二次避難所(福祉避難所)
福祉施設、地域学習センターなどを指定。区が開設し、援護が必要な方を対象に移送。必要に応じて介護サービスなどを確保

地域の避難所・避難場所など、くわしくはお問い合わせください。■問い合わせ先=災害対策係 ☎3880-5836

安全・安心なみちづくり—細街路

災害時の避難路や緊急車両の通行の確保などのため、区が指定した細街路を幅員4mに拡幅整備する事業(図1)を行っています。拡幅整備には、地域の方や土地所有者の皆さんのご厚意・ご協力が欠かせません。「安全・安心なみちづくり」のため、ご理解・ご協力をお願いします。

図1 道路の拡幅整備例



細街路は、土地所有者から整備の依頼を受けたのち、区が整備工事を発注し拡幅します。また、測量費など一部費用には助成金があります。

※整備・助成の対象や申し込み方法など、くわしくはお問い合わせください。

※平成21年度までに旧制度の細街路助成の内定を受け、完了手続きを行っていない物件については、28年3月31日で内定が失効します。

どの道路が細街路?

細街路は、木造密集地域や区画整理を行っていない地域を中心に指定しています。

細街路は区のホームページから確認できます。



あだち地図情報提供サービス

検索

※平成27年4月から、「都・地震に関する地域危険度測定調査」で危険性が高いと測定された地区で、細街路路線の追加指定を行う予定です。

▲携帯電子端末はこちらから

気になる! 災害後のペット事情

避難所へはペットと一緒に避難してください。避難所ではケージに入れる、無駄ばえさせないなど周囲への配慮が必要です。避難用品は、エサ、水のほか、リードやペットシート、ケージ、トイレ用品などを準備しておきましょう。■問い合わせ先=災害対策係 ☎3880-5836

左記マークがある
申し込みは、
P5左上を参照

足立区ホームページアドレス
<http://www.city.adachi.tokyo.jp/>

仕事・産業

就労支援セミナー

■日時=4月8日(水)、午後2時~4時
■場所=シアター1010・11階視聴覚室
■対象=求職活動中の方
■内容=自己分析や応募書類作成の仕方、面接対策のポイントを学ぶ
■定員=50人(3月11日から先着順)
■申込=電話または氏名(フリガナ)、年齢、電話番号をファクス
■申・問先=お問い合わせコールあだち(毎日、午前8時~午後8時)

☎3880-0039 ㊟3880-5605

新製品開発セミナー(16日制)

■日時=4月10日~12月4日の金曜日(月2回程度)、午後5時~8時30分
■対象=区内中小企業
■内容=新製品開発技法の習得・実践/試作品の発表
■定員=10社(3月11日から先着順、1社2人まで)
■費用=2万円(受講料) ※別途材料費などが必要
■申込=申込書をファクスまたは郵送 ※申込書は中小企業支援課 創業支援係で配布するほか、区のホームページからもダウンロード可
■期限=4月3日(金)必着
■場・申・問先=創業支援係(あだち産業センター内)〒120-0034千住1-5-7

☎3870-8400 ㊟3870-8851

人材募集

建築技術(専門非常勤)

■対象=建築計画、建築法規、建築設備、建築施工などの知識、経験を有する方 ※要普通運転免許
■勤務場所=区役所
■勤務内容=区営住宅などに関する営繕および窓口業務または都市計画業務など
■勤務条件=週4日・1日7時間30分 ※社会保険・有給休暇あり
■雇用期間=5月1日~28年4月30日 ※勤務実績などにより更新あり
■報酬=月額21万円 ※交通費あり
■募集人数=1人
■選考=▷1次…書類 ▷2次…面接(4月15日(水)を予定)
■申込=履歴書(JIS様式推奨、自筆、写真貼付)、作文「公営住宅の役割について」(自筆、800字程度)を区へ郵送または持参 ※応募書類は返却不可
■期限=3月24日(火)必着
■申・問先=住宅・都市計画課住宅管理係

☎3880-5938

暮らし・まちづくり

おしゃべりサロン「絵本deサロン」

■日時=4月15日(水)、午前10時~11時
■場所=エル・ソフィア
■対象=女性
■内容=お気に入り

の絵本を参加者同士で紹介し合い、楽しく交流 ※オススメの絵本がある場合は持参。見守り保育あり
■申込=不要 ※当日直接会場へ
■問先=男女参画プラザ

☎3880-5222

新規登録文化財(八代目市川團十郎奉納木造提灯扁額)特別公開

■日時=3月27日(金)、午前10時~午後3時
■場所=大聖寺(関原不動、関原2-22-10)
■内容=嘉永6年(1853年)、八代目市川團十郎によって奉納された提灯を模した扁額の、区文化財への登録を記念した特別公開
■申込=不要 ※当日直接会場へ
■問先=文化財係

☎3880-5984



八代目市川團十郎奉納木造提灯扁額

都市計画の告示

区決定の都市計画

■内容等=▷東京都市計画防災街区整備地区計画足立一・二・三・四丁目地区防災街区整備地区計画の変更…足立1~4各地内 ▷東京都市計画沿道地区計画国道4号

A地区(日光街道)沿道地区計画の変更…足立1・4、梅島1・2、梅田1・2・7、島根1・2、竹の塚3・4、中央本町1・5、西保木間1、東六月町、平野1・2、保木間1~3、六月1各地内

都決定の都市計画

■内容等=▷東京都市計画都市再開発の方針の変更…23区内の市街化区域全域 ▷東京都市計画住宅市街地の開発整備の方針の変更…23区全域 ▷東京都市計画用途地域の変更…足立1・4各地内

—いずれも—

※区のホームページでも閲覧可
■告示日=3月6日(金) ■縦覧場所・問先=▷区決定…区・都市計画係 ☎3880-5280
▷都決定…都・都市計画課 ☎5388-3225

地区計画原案の縦覧

■内容等=▷東京都市計画地区計画花畑五丁目地区地区計画の変更…花畑3~6各地内 ▷東京都市計画地区計画一ツ家二丁目北地区地区計画の決定…一ツ家2地内
■公告日=3月13日(金) ※区のホームページでも閲覧可
■縦覧期間=3月13日~27日
■意見書提出期間=3月13日~4月3日
■縦覧場所・意見書提出先・問先=都市計画係 ☎3880-5280

暮らし・まちづくりは、
12面に続きます

国民年金の届出と 学生納付特例の申請受け付け

■申先=区・国民年金係/区民事務所(12面表1)
■問先=区・国民年金係 ☎3880-5843
足立年金事務所 ☎3604-0111

国民年金の届出

■対象=20~59歳で表1に当てはまる方 ※勤務先を退職した方など、一定の要件を満たすと国民年金保険料の納付が免除される場合あり
■申込=窓口

4月からの国民年金保険料

■保険料額=月額1万5,590円 ※現金一括払いや口座振替で納付すると割引になる場合あり。くわしくはお問い合わせください。

学生納付特例の申請

■対象=大学・短期大学・専門学校・高等学校などに通っていて国民年金保険料の支払いが

難しい方 ※対象にならない学校あり
■内容=在学期間中の保険料を後払いにする ※所得制限あり
■持ち物=年金手

表1 国民年金の届出が必要な方

届出が必要な方	届出に必要なもの	
	共通	それぞれで必要なもの
会社などを退職して厚生年金や共済組合の加入者でなくなった方 ※扶養されている配偶者も届出が必要	年金手帳または基礎年金番号通知書/印鑑	勤務先・退職年月日のわかるもの(離職票・退職証明書など)
厚生年金や共済組合の加入者に扶養されていたが、扶養から外れた配偶者		扶養でなくなった日がわかるもの(健康保険資格喪失証明書など)
会社などに就職して、厚生年金や共済組合に加入した方 ※勤務先を通じて、年金事務所から区に厚生年金などに加入の通知がある場合は不要		勤務先の健康保険証

帳など基礎年金番号がわかるもの/有効期限がわかる学生証または在学証明書 ※いずれも写し可
■申込=窓口 ※27年度の受け付けは4月1日(水)開始。毎年度申請が必要。26年度の学生納付特例が承認済みで、日本年金機構から継続申請書が送付された方は、必要事項を記入し返送。手続きが遅れると障害基礎年金が受給できない場合あり

国民年金の支払日と 住所や受け取り 金融機関の変更方法

■問先=足立年金事務所 ☎3604-0111

年金は偶数月の15日に支払い

※15日が土・日曜日、祝日の場合は直前の金融機関の営業日

住所・受け取り金融機関の変更

■変更方法=「年金受給権者住所・支払機関変更届」(ハガキ)に必要な事項を記入し、足立年金事務所に郵送または持参 ※ハガキは足立年金事務所、区・国民年金係、区民事務所で配布。区外へ転出する方は、転出先でハガキを受け取り手続き(日本年金機構に住民票コードが登録されている方は、原則届出不要)。受け取り金融機関を変更する方は金融機関の証明が必要



12 お知らせ・情報コーナー

凡例

■申込…申し込み方法 ■期限…申込期限
■場・申・問先…場所・申込先・問い合わせ先
※費用の記載がないものは無料

☎…電話番号 ☎…ファクス番号
🌐…ホームページアドレス
✉…Eメールアドレス

暮らし・まちづくりは、
11面からの続きです

暮らし・まちづくり

27年度版「資源の出し方 ごみの出し方」を3月下旬に区内各世帯に配布

届かない場合はお問い合わせください。

◆ごみ出しは午前8時まで！

ごみは収集日の午前8時までに、資源回収場所・ごみ集積所に出しましょう。

——いづれも——

■問先=足立清掃事務所
☎3853-2141
区・清掃計画係 ☎3880-5813

■本木南町にバス停が新設

■日程=3月29日(日) ■内容=コミュニティバス「はるかぜ」6号(北千住・鹿浜線)、「はるかぜ」11号(堀之内・椿循環)、北05系統(北千住・江北線)のいずみ記念病院入口と足立六中入口間に「本木南町バス停留所」が新設 ■問先=▷変更内容…区・交通計画係

☎3880-5718

▷「はるかぜ」運行内容…(株)新日本観光自動車 ☎5691-3783

▷北05系統運行内容…東武バスセントラル(株)西新井営業所 ☎3898-1331

■古い支度講演会「100歳まで輝いて生きる」

■日時=3月24日(火)、午後2時～

4時 ■場所=区役所庁舎ホール ■内容=シニアライフアドバイザーから高齢社会を明るくするために元気で輝いて生きるヒントを学ぶ ■定員=300人(先着順) ■申込=電話 ■申・問先=お問い合わせコールあだち(毎日、午前8時～午後8時) ☎3880-0039

催し物

「足立区音楽祭」出演者・ボランティア募集

■対象=▷出演者…区内在住・在勤・在学・出身、または区内で活動している団体・個人 ▷ボランティア…音楽祭までの準備や当日スタッフとして協力できる高校生

以上の方 ■内容=9月27日(日)などに西新井文化ホールなどで行う「足立区音楽祭」に出演・協力する

■申込=▷出演者…代表者住所・氏名・電話番号、音源(形式自由)、個人・団体の紹介や音楽活動歴を郵送または持参(3月31日(火)必着。選考あり) ▷ボランティア…下記ボランティア説明会に参加

■申先=ギャラクシティ「音楽祭」係 〒123-0842栗原1-3-1

◆ボランティア説明会

■日時=3月22日(日)、午後2時/午後6時開始 ■場所=ギャラクシティ

■申込=不要 ※当日直接会場へ——いづれも——

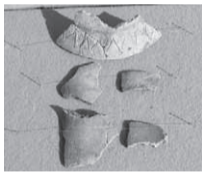
■問先=区・文化団体支援係 ☎3880-5986

音楽祭実行委員会(大橋) ☎090-1468-9315

伊興の歴史を解き明かす「伊興小学校遺跡発掘調査結果」

古墳時代終わりごろ(7世紀はじめ)に村づくりが始まった若宮八幡神社遺跡(伊興周辺)。

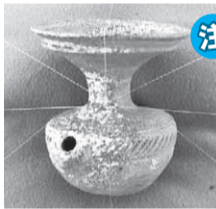
その中に位置する伊興小学校の建て替え予定地で発掘調査が行われました。その発掘調査で見つかった一部を紹介します。 ※現在は公開しておりません(3月1日現在) ■問先=文化財係 ☎3880-5984



◀土器の破片(弥生末～古墳時代初頭) 縄文土器に比べて明るく、薄くて堅い



◀板碑(中世) 主に供養塔として使われる石碑の一種



注目 須恵器ハソウ(古墳時代終末期)

◀中央の穴に竹筒を入れ、水差しのような使われ方をしていた。完全な形での出土は区内初



◀校庭の跡には多数の井戸跡や溝が見つけられた

足立区 シャープ(株) 特殊詐欺対策電話機による社会実験モニター募集

※オレオレ詐欺などの、振り込め詐欺の総称

■対象=次のすべてに当てはまる世帯…区内に住所登録がある/65歳以上の方がいる/アンケートなどに協力できる ■内容=通話内容を自動で録音する機能などを搭載した電話機を無償提供 ※固定電話の新設に伴う費用および電話機の取り付け費用は自己負担。電話機はモニター終了後無償譲渡 ■モニター期間=4月13日～10月12日 ■募集人数=

100世帯(抽選) ※1世帯につき1台まで ■申込=申込用紙を郵送 ※申込用紙は危機管理課、区民事務所で配布するほか、区のホームページからもダウンロード可 ■申込期限=3月31日(火)必着 ■申・問先=シャープ「足立区モニター受付係」 ☎0743-55-4059 ■問先=区・生活安全推進担当 ☎3880-5838

転入・転出・転居などの手続きはお近くの区民事務所へ

■問先=お問い合わせコールあだち(毎日、午前8時～午後8時) ☎3880-0039

転入・転出・転居の手続き、住民票の写し・印鑑登録証明書・戸籍や住民税の証明書などの取得、住民税・国民健康保険料の納付などは、各区民事務所(表1)でもできます。

3月～4月は住所変更の手続きで多くの方が来所します。特に戸籍住民課窓口と千住区民事務所は例年非常に混雑します。時間に余裕を持ってお越しください。 ※介護や子育てに関する手続きなど取り扱いできない業務あり

◆窓口で本人確認を実施

■本人確認書類=▷1点で可…顔写真付きの住民基本台帳カード/運転免許証/パスポートなど ※官公署発行で顔写真付き・改ざん防止加工があり、有効期限内のもの ▷2点必要…顔写真なしの住民基本台帳カード/健康保険証/年金手帳/クレジットカード/診察券など ※個人情報保護のため、住民基本台帳カードの手続きの本人確認を強化しています。くわしくはお問い合わせください。

◆外国人の住所変更

■必要書類=世帯全員分の在留カード/特別永住者証明書/旧外国人登録証明書のいずれか ※外国人のみの世帯は、続柄を証明する書面(原本)と訳文(訳文者署名入り)、国外からの転入は、旅券(パスポート)も必要。おおむね1年以上出国する場合は、再入国許可を得ていても、原則として国外転出の届出が必要

◆千住区民事務所の夜間開庁

月～金曜日の午後7時まで(毎月最終業務日は午後5時まで) ※一部取り扱いできない業務あり

◆戸籍住民課窓口の休日開庁

毎月第4日曜日(3月は22日)、午前9時～午後4時 ※一部取り扱いできない業務あり

◆電話予約で土・日曜日に住民票の写しが取得可能

事前の電話申し込みで住民票の写しが地域学習センターなどで受け取り可 ■申込=電話 ■申先=戸籍住民課 窓口サービス

係、区民事務所(表1) ※伊興・江南・中川を除く

表1 区民事務所等一覧

場所	電話番号	
区役所	戸籍住民課 窓口サービス係 3880-5867	
区民事務所	伊興	3899-1048
	梅田	3880-5381
	興本	3889-0457
	江南	3912-9351
	江北	3890-4201
	佐野	3628-3271
	鹿浜	3853-2301
	新田	3919-7126
	千住	3882-1133
	竹の塚	3883-1400
	舎人	3899-4014
	中川	3605-8471
	西新井	3890-4331
花畑	3884-4451	
東綾瀬	3620-1951	
保塚	3858-9870	

※戸籍住民課窓口は、住民税の証明書などの取得、住民税・国民健康保険料の納付など一部の業務を除く

広告

介護のことならゆいま～る
(3881) 5600 (代) 担当:石鍋

ヘルパーさん(2級修了者)大募集。未経験者は指導します。
本社:足立区千住仲町16-4(本木北町・江北7丁目・堀切7丁目に事業所あり)

左記マークがある
申し込みは、
P5左上を参照

足立区ホームページアドレス
<http://www.city.adachi.tokyo.jp/>

足立区おもちゃトレードセンター

■日時=毎月第2日曜日、午前10時～午後4時 ※4月は12日開催
■対象=区内在住の方 ■内容=使わなくなった、電気またはぜんまいで動くおもちゃを提供するとポイントを付与。たまったポイントは展示されているおもちゃと交換可 ※簡易な修理の受け付けも可 ■申込=不要 ※当日直接会場へ ■場・問先=あだち再生館(月曜日、祝日休館)
☎3880-9800

パソコン講座(4月分)

■日時等=表2 ■場所=あだち産業センター1T支援室 ■申込=電話またはホームページ ■申・問先=ランディック(株)1T事業部(区協働事業者) ☎6802-7829
☎http://www.landic.co.jp/ ■問先=区・創業支援係(あだち産業センター内) ☎3870-8400

表2 パソコン講座(4月分)日時等

コース名等	日時	費用 (テキスト代除く)
パソコンスタートビギナーコース「OS・インターネット・メール・入力とWord基礎」	1(水)、午前10時～午後4時	5,500円
Word2013ビギナー「Wordって何? から文字入力&修正・図形挿入まで」	3(金)、午前10時～午後5時	6,500円
イラストレーター Illustrator入門コース「基本図形の描画からペンツール、レイアウトまで」(6日制)	3(金)・10(金)・14(水)・17(金)・21(水)・24(金)、午後7時～9時	26,000円
タグ・CSS・Javaスクリプトで動画と変化のあるHP作成(3日制) 対象=ホームページ作成初心者	4(土)・5(日)・12(日)、午前10時～午後6時	29,160円(学割あり)26,244円)
楽々簡単HP作成セミナー「CMS(コンテンツマネジメントシステム)・ワードプレスによる雛形が豊富なソフトを使用した簡単ホームページ作成導入」(1日制)	4(土)・18(土)、午後7時～9時	無料
Wordで作るお店のPOPチラシ・ポスター 対象=Wordの基礎スキルがある方	6(月)、午後1時～5時	4,500円
フォトショップ Photoshop入門コース「写真画像の色補正・調整・加工・ロゴ作成などの基本操作」(5日制)	6(月)・13(月)・15(水)・20(月)・22(水)、午後7時～9時	20,600円
ウィンドウズ Windows8の基本操作	8(水)、午前10時～午後5時	6,500円
パワーポイント PowerPoint2013基礎「スライド作成から図・表・グラフ挿入、アニメーション・プレゼン設定まで」	10(金)、午前10時～午後5時	8,100円
エクセル Excel2013ビギナーコース「Excelって何? から簡単な表計算まで」	11(土)、午前10時～午後5時	6,500円
Excel書式中心講座「Excelビジネス文書・データ作成し、実務でのノウハウを伝授」(2日制)	13(月)・15(水)、午後1時～4時	8,100円
Excel2013入門から基礎コース「初歩から簡単な関数、絶対参照、グラフ、データベースまで」(2日制)	18(土)・25(土)、午前10時～午後5時	14,500円
アクセス Access2013ビギナーコース「Accessって何? から概要とデータベースの基本」(2日制)	19(日)・26(日)、午前10時～午後5時	16,500円(テキスト代含む)
ホームページ作りの基本「ホームページの仕組み・ルール・レイアウト・画像処理・公開まで」(3日制) 対象=ホームページ作成初心者	20(月)・22(水)・24(金)、午前10時～午後5時	19,440円
初めてのスマートフォン(アイフォン)「アイフォンで、基本的な操作や用語説明と便利なアプリ体験」	27(月)、午後1時～2時30分	無料

※いずれも定員あり(3月11日から先着順)。くわしくはお問い合わせください。

あつまれ古代キッズ i n 伊興遺跡公園

■日時=3月14日(土)・15日(日)、午前10時～午後3時 ■場所=伊興遺跡公園 ■対象=小学生 ■内容=勾玉の歴史の説明と製作体験 ※プレゼントあり ■定員=各150人 (先着順) ■申込=不要 ※当日直接会場へ ■問先=文化財係 ☎3880-5984



▲勾玉はアクセサリとして使える

陶芸体験教室

■日時=4月11日(土)、午前10時～11時30分/午後1時～2時30分 ■場所=都市農業公園内・工房棟 ■対象=区内在住・在勤・在学の方 ■内容=自由作品を1人1点作る ※作品の引き渡しは6月中旬以降 ■定員=各16人(抽選) ■費用=500円(材料費) ■申込=全

員の住所、氏名(フリガナ)、年齢、電話番号、希望時間、「4月11日陶芸体験教室」を往復ハガキで送付 ※返信面にも宛名を記入。1通で2人まで。重複申し込み不可 ■期限=3月24日(火)必着 ■申・問先=障がい福祉センターあしすと社会リハビリテーション室 〒121-0816梅島3-31-19 ☎5681-0131

間中は入館無料、4月4日(土)・5日(日)は区内の花の名所をめぐる「花めぐりバス」が運行 ■内容等=表3 ※浮世絵展「歌川派と歌舞伎」も開催中。3月28日(土)・29日(日)、4月4日(土)・5日(日)に来館した方にプレゼントあり(各日先着200人) ■申込=不要 ※当日直接会場へ ■場・問先=郷土博物館 ☎3620-9393

郷土博物館の桜まつり

■期間=3月28日～4月6日 ※期

催し物は、15面に続きます

表3 郷土博物館の桜まつり内容等

日程	内容等 ※()内は時間
3/28(土)・29(日)、4/4(土)・5(日)	軽食販売(午前10時～午後3時)
3/28(土)・29(日)、4/4(土)	紋切り、浮世絵ぬり絵などの昔遊び体験(午前10時～午後4時)
3/29～4/5	協働グループの活動紹介展(午前9時～午後5時)/協働グループによる展示や刊行物販売(4/4(土)足立史談会、4/5(日)安藤昌益と千住宿の関係を調べる会、いずれも午前10時～午後3時)/昔の測量方法の体験と「足立発見クイズ」(午前11時～午後4時)
3/29(日)	銭太鼓の演奏(午前10時～11時)/工作教室(午前10時～午後3時)/和太鼓の演奏(午前11時～正午)
4/4(土)・5(日)	伝統工芸展(午前10時～午後3時)/花などの販売(午前10時～午後3時)/お茶会(午前10時30分～午後3時、各日先着100人)/お囃子などの演奏・体験など(午前11時～正午)
4/5(日)	ぬり絵(午前11時～正午、午後1時30分～2時30分)/講演会「残留日本人孤児を生み出した満蒙開拓団の足跡」(午後1時～2時)/講演会「人參博士と呼ばれた男 田村藍水の新資料」(午後2時30分～3時30分)

ご注意ください! 敷金返還トラブル

3月は新生活に向けて引っ越しが多くなり、「敷金」に関わるトラブルが多く発生する時期です。トラブルを未然に防止するためには、契約時の注意点や、「原状回復」の基本的な考え方を知っておくことが大切です。■問先=消費者センター ☎3880-5385 相談専用(平日、午前9時～午後4時45分) ☎3880-5380

事例1

畳替えとルームクリーニング代を敷金から差し引かれた

1年数カ月住んだアパートを退去した。立ち会い時に、仲介業者から畳替えとルームクリーニング代を請求すると言われた。特に汚したり、壊したりしていないのに支払わなければならないのか。

【ポイント】

「原状回復」は、入居時の状態まで戻すことではありません

通常の使用による経年劣化や損耗は、支払った家賃に含まれます。したがって、「原状回復」とは借り主の故意・過失、そのほか通常の使用状況を超える損耗・毀損を回復させることを指します。

【アドバイス】

契約時に契約書をしっかりチェック

契約内容について説明を受け、契約書や重要事項説明書にしっかり目を通しましょう。「特約」がある場合には内容をしっかりと確認しましょう。また、立ち会い時に傷や汚れの状況を記録(写真に撮るなど)しておきましょう。

退去時は明細を確認

原状回復費用として、敷金との相殺や追加費用などの請求を受けたら、明細を確認し、負担しなければならないかをよく確認しましょう。

事例2

不注意でトイレのドアに穴を開けたところ、高額な修理代を請求された

4年住んだアパートを退去した。入居中、不注意でトイレのドアに穴を開けてしまい、その修理費は負担するつもりでいたが、敷金を超える高額な請求をされた。金額の妥当性を知りたい。

広告

(有)加島看護婦家政婦紹介所
(3888) 4652 担当:片野

家政婦さん大募集。長時間滞在、夜間見守りサービス、ご相談ください。未経験者は指導します。足立区千住仲町16-4 ゆいま〜るビル

14 お知らせ・情報コーナー

凡例

■申込…申し込み方法 ■期限…申込期限
■場・申・問先…場所・申込先・問い合わせ先
※費用の記載がないものは無料

☎…電話番号 ☎…ファクス番号
🌐…ホームページアドレス
✉…Eメールアドレス

あだちの遊び場 3月～5月の催し

ギャラクシティ 〒123-0842栗原1-3-1

☎5242-8161 (午前9時～午後8時) 🌐http://galaxcity.jp/

イチオシ 特別観望会「皆既月食観望会」

■日時=4月4日(土)、午後6時30分～9時10分 ■内容=プラネタリウムで月食を学び、屋外で望遠鏡を使って観察する ※雨天時は講座のみ ■定員=170人(先着順) ※中学生以下の方は保護者同伴 ■申込=不要 ※当日直接会場へ

パイロットコーポレーションの「万年筆くみため教室」

■日時=3月26日(休)、午前10時30分/午前11時40分/午後1時30分/午後2時40分開始 ※各40分。午前の部は午前9時30分、午後の部は午後0時30分から整理券配布 ■対象=小・中学生 ■内容=万年筆のしくみを学び、オリジナルの万年筆を作る ※子どもでも使いやすい万年筆「kakuno」の紹介。試し書きコーナーあり ■定員=各25人(先着順) ■申込=不要 ※当日直接会場へ

うっちーのアートフルガレージ

「ひらけ、とびだせ、夢の図工室」(4日制)

■日時=4月18日、5月16日、6月20日、7月18日 ※いずれも土曜日、午後2時～4時 ■対象=小・中学生 ■内容=図画作家・内野務氏と一緒に、毎月様々なテーマでユニークな工作をする ■定員=20人(抽選) ■費用=3,000円(材料費など) ■申込=住所、氏名、学年、電話番号、「アートフルガレージ」を往復ハガキで送付 ※返信面にも宛名を記入 ■期限=3月31日(火)必着



▲うっちーと一緒に、楽しくユニークな工作をしよう

都市農業公園 〒123-0864鹿浜2-44-1

☎3853-4114 🌐3853-3729 🌐http://www.seibu-la.co.jp/adachi-agri/

イチオシ 五色桜まつり

■日時=4月4日～19日、午前9時～午後4時 ■内容=園内の約50種類・300本の里桜の開花に合わせたスタンプリナー/ハーブティーの試飲会 ※11日(土)・12日(日)はジャズライブや野菜販売などのイベントあり



▲芝生広場で桜を見ながらのんびり過ごそう

ハーブミニ講座「ラベンダー」

■日時=3月21日(祝)、午後1時30分～3時 ※午後1時受け付け開始 ■場所=人と自然の共生館 ■内容=ラベンダーの育て方や使い方などを見て、触って、学ぶ ■定員=20人(先着順) ※小学2年生以下の方は保護者同伴

農業体験教室・前期(7日制)

■日時=4月19日(日)、5月2日(土)・16日(土)、6月13日(土)、7月4日(土)、8月1日(土)・22日(土)、午前10時～正午 ■場所=ボランティアルーム、畑 ■対象=18歳以上の方 ■内容=園芸研究者と一緒に、春・夏野菜の作付けから収穫までを体験 ■定員=20人(抽選) ■費用=1,000円(材料費) ■期限=4月6日(月)必着

春の草花ウォッチング

■日時=4月19日(日)、午後1時30分～3時 ■場所=人と自然の共生館 ■対象=中学生以上の方 ■内容=身近な春の草花を観察する ■定員=15人(抽選) ■費用=100円(材料費) ■期限=4月6日(月)必着

—いずれも—

※場所は都市農業公園内 ■申込=▷五色桜まつり、ハーブミニ講座…不要 ※当日直接会場へ ▷そのほか…窓口・ホームページまたは全員の住所、氏名(フリガナ)、年齢(学年)、電話番号、イベント名をファクス・往復ハガキで送付 ※往復ハガキは返信面にも宛名を記入。1通で2人まで。重複申し込み不可

荒川ビジターセンター 〒120-0034千住5-13-5

「学びピア21」4階

☎5813-3753 🌐http://www1.adachi.ne.jp/ara-vc/

イチオシ あらかわ春の野の花アレンジメント

■日時=3月29日(日)、午後1時30分～3時 ※午前9時から荒川ビジターセンターで参加証配布 ■場所=荒川河川敷、生涯学習センター(学びピア21内) ■内容=華道家の講師と一緒に、荒川の春の野草を使って生け花を作る ■持ち物=空きビンなどの容器



▲春の野草を生けてみよう

川あるきの日

■日時=3月15日(日)、午前10時～正午 ※午前9時50分から都市農業公園・交流館前で参加証配布 ■場所=都市農業公園～鹿浜橋左岸 ■内容=荒川の桜、草花や野鳥などを観察しながら歩く

—いずれも—

※就学前の子どもは保護者同伴 ■定員=20人(先着順) ■申込=不要 ※当日直接会場へ

生物園 〒121-0064保木間2-17-1

☎3884-5577 🌐http://www.seibutuen.jp/

イチオシ ニシキヘビと一緒に記念撮影

■日時=3月14日(土)、午後3時～3時30分 ※毎月第2土曜日 ■内容=ニシキヘビとふれあいながら記念撮影 ※就学前の子どもは保護者同伴 ■持ち物=カメラ ■申込=不要 ※当日直接会場へ。入園料が必要



▲普段は触ることのできないニシキヘビと触れ合おう

公園の生きもの探シツアー

■日時=3月22日(日)、午前11時～正午 ※毎月第4日曜日 ■内容=元淵江公園で身近な生き物を探す ※テーマは毎回異なる。就学前の子どもは保護者同伴 ■定員=15人(先着順) ■申込=不要 ※当日直接会場へ。入園料が必要

ボランティア募集

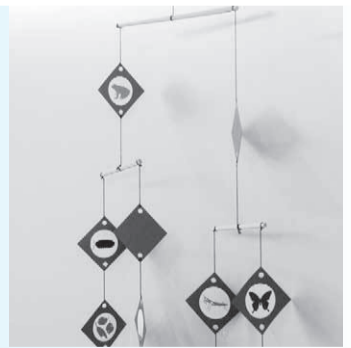
■対象=▷生きものふれあいボランティア…18歳以上の方 ▷昆虫飼育ボランティア…15歳以上の方 ※いずれも27年4月2日現在 ■内容=▷生きものふれあいボランティア…展示解説、生き物とのふれあい活動の補助 ▷昆虫飼育ボランティア…昆虫飼育、屋外展示場整備の補助 ■定員=各40人程度(抽選) ■申込=住所、氏名(フリガナ)、年齢、電話番号、保護者氏名(19歳以下の方のみ)、希望のボランティアを往復ハガキで送付 ※返信面にも宛名を記入。4月11日(土)開催の説明会への参加が必須。時間など、くわしくは区のホームページをご覧ください。 ■期限=3月20日(金)必着

桑袋ビオトープ公園 〒121-0061花畑8-2-2

☎3884-1021 🌐http://www1.adachi.ne.jp/biotop/

イチオシ 生きものモバイルをつくらよう

■日時=3月22日(日)、午後2時～3時 ※午後1時45分受け付け開始 ■内容=生き物同士の食べる・食べられるという関係に注目して、モバイル(つり飾り)を作る ■定員=20人(先着順) ※就学前の子どもは保護者の参加が必要



▲作ったモバイルは持って帰ることができる

自然のあそび屋台

■日時=3月29日(日)、午後2時～2時30分 ■内容=その時季ならではの自然の見どころや遊びを園内に出す屋台で紹介

—いずれも—

■申込=不要 ※当日直接会場へ



▲どんなことができるかは当日のお楽しみ

広告

相続手続・遺言・離婚協議書

女性行政書士 行政書士さくら法律事務所

相談予約:平日9時～17時 初回相談 30分無料
TEL 03-5647-8117

東京都行政書士会所属 13081297 事務所代表/石川みゆき 足立区本木2-7-2

左記マークがある
申し込みは、
P5左上を参照

足立区ホームページアドレス
<http://www.city.adachi.tokyo.jp/>

催し物は、
13面からの続きです

催し物

障がい者サークルによる展示会「フープ展」

■日時=3月16日(月)~20日(金)、午前11時~午後5時 ※16日は午後1時開始、20日は午後1時終了
■場所=ギャラクシティ ■内容=区内で活動する障がい者のサークルによる絵画・陶芸などの合同

展 ■申込=不要 ※当日直接会場へ
■問先=障がい福祉センターあしすと社会リハビリテーション室
☎5681-0131

おわびと訂正

あだち広報2月25日号掲載記事に誤りがありました。訂正し、おわび申し上げます。

◆8面掲載「近所deまなびナビ『歌舞伎へのいざない(歌舞伎観劇付き)(8日制)』(生涯学習センター)』
訂正前:費用=1,300円
訂正後:費用=13,000円
■問先=生涯学習センター
☎5813-3730

官公庁 都市再生機構(U R)新築賃貸住宅 入居者募集

■募集住宅=花畑団地81号棟(花畑5-12) ■募集数=31戸(抽選) ■申込=窓口 ■申込期間=3月18日(水)~22日(日)、午前10時~午後5時 ■申先=花

畑団地現地案内所 ■問先=独立行政法人都市再生機構東日本賃貸住宅本部(平日、午前9時30分~午後5時30分)
☎5323-3560

みどりのカフェ (4月・5月分)

◆**ぶらっと寄せ植え(交流会)**
■時間=午前10時~11時30分 ■定員=各24人(先着順) ■費用=1,000円程度(材料費) ※鉢(径24cm、深さ16cm程度)を持参の方は鉢代を割引
■申込=不要 ※当日直接会場へ
◆**みどりのレッスン(講習会)**
■時間=午後1時30分~3時30分 ■定員=各30人(抽選) ■費用=1,500円(材料費) ■申込=みどりのねっと(<http://a-midorinet.jp/>)内の専用フォームに入力または住所、

氏名(フリガナ)、年齢、電話番号、講座名を区へ往復ハガキで送付 ※往復ハガキは返信面にも宛名を記入
■期限=各月1日必着

—いずれも—
※作品は持ち帰り可 ■日程等=表1 ■場所=区役所庁舎ホール前 ■対象=緑のサポーター ※緑のサポーターに未登録の方は当日登録が必要(登録無料・会費なし) ■申・問先=みどり推進課 みどり事業係
☎3880-5919

表1 みどりのカフェ(4月・5月分)日程等

日程	ぶらっと寄せ植え	みどりのレッスン
4/22(水)	春の寄せ植え	春のガーデニング「植物の合わせ方」
5/27(水)	初夏の寄せ植え	秋まで美しい草花を植えよう

足立 エンタメインフォ

えんチャレ公演

◆**天空奇席**

■日時=3月23日(月)、午後6時開演 ■内容=漫才協会若手会による漫才

◆**天空パントマイム劇場**

■日時=4月1日(水)、午後8時開演 ■内容=劇団東京人形夜若手会によるパントマイムとダンス

◆**ありがとうのたまご**

■日時=4月2日(木)、午前11時/午後3時開演 ※各60分程度 ■内容=ぬいぐるみ人形劇ショコランによるファミリーコンサート

◆**天空ビッグスマイル**

■日時=4月8日(水)、午後6時開演 ■内容=お笑いプロジェクトAによる歌・漫才・コントのスペシャルライブ

—いずれも—

※30分前開場 ■場所=東京芸術センター21階・天空劇場 ■定員=400人(先着順) ■申込=不要 ※当日直接会場へ ■問先=地域文化課調整係
☎3880-5985

第3回ギャラクシティ ピアノマラソンコンサート

■日時=5月9日(土)、午前10時~午後4時 ■場所=西新井文化ホール

◆**演奏者募集**

■内容=スタインウェイ社製のグランドピアノで演奏 ※管弦楽や合唱と編成することも可。出演時間は5分以内 ■定員=60組(抽選) ■費用=500円 ■申込=住所、氏名、年齢(共演者がいる場合には共演者の氏名・年齢も)、電話番号、演奏時間、曲名、作曲者名、演奏形態、「ピアノマラソン」を往復ハガキで送付 ※返信面にも宛名を記入 ■期限=4月9日(水)必着

◆**観覧者募集**

■定員=902人(先着順) ■申込=不要 ※当日直接会場へ

—いずれも—

■申・問先=ギャラクシティ 〒123-0842 栗原1-3-1
☎5242-8161

森山良子コンサートツアー 「フォークソングの時代」

■日時=6月21日(日)、午後5時開演 ※午後4時30分開場 ■場所=西新井文化ホール ■内容=「さとうきび畑」や「涙そうそう」などの名曲を演奏 ■定員=902人(先着順) ■費用=5,800円 ※友の会会員は5,300円。就学前の子どもは入場不可。全席指定 ■申込=ホームページ内の専用フォームに入力または窓口 ■申先=ギャラクシティ、地域学習センターなど ■問先=ギャラクシティ
☎5242-8161
☎<http://galaxcity.jp/>

この下は広告スペースです。内容については、各広告主にお問い合わせください。広告掲載のお問い合わせは、報道広報課へ ☎3880-5815

相続 遺言 遺産調査 初回相談30分 **無料**

売買・贈与・財産分与登記・担保設定
抹消・離婚協議書・相続放棄・会社設立
定款変更・敷金返還・成年後見・許認可
司法書士法人 行政書士

ふたば事務所
☎03-6273-1757
FAX 03-6273-1797

どこよりも話しやすい
事務所が目標です
自宅出張・平日夜8時迄、
土日祝日も予約可能!

代表 渡辺 隆之
司法書士 寺柚 勇祐

「北千住 司法書士」でHP・ブログが検索できます!
☎ info@futaba-office.com
足立区千住4-26-3 北千住駅西口徒歩3分

**「元気なあなた」でいるために
毎年、健診を受けましょう!**

◆平成27年度の「受診券」が届いたら、早めに健診を受けましょう!
※平成25年度に足立区立小学校6年生を対象に受診券の標語を募集し、68点の素晴らしい作品が集まりました。本広告で優秀作品17点をご紹介しますが、応募者・保護者の皆様、ご指導いただいた先生方に、心より御礼申し上げます。

メタボ先生
平成25年度「特定健診受診券の標語キャンペーン」優秀作品

**健診で 健やかな地域
目指そうよ**
東加平小学校6年 千葉 あかり

足立区医師会
〒121-0011 足立区中央本町 3-4-4
TEL: 03 (3840) 2111 <平日9:00~17:00>

地元で安心 秘密は厳守 結婚相談

より良い結婚をするために
NPO「婚活セミナー」3月22日(日)午後1時
北千住芸術センター9階の3 先着30名無料

**結婚の話題、
出た時が適齢期**

早過ぎる事はありません
迷ったらお気軽にお電話下さい。

地元密着の「地域一番店」を目指して創業15年。
成婚実績多数。親子でも、お一人でも、内緒でも…
親御さんのお相談が増えていきます。

●秘密厳守 ●明朗会計 ●安心システム
●「当社が信頼される理由がわかる資料」無料発送
●ご自宅でお相手探しができます

Eメール sawai@l-p-l.com URL <http://www.l-p-l.com>
東京商工会議所会員 (公益法人) 足立区会会員
ワンプラスワン ☎0120-79-4150
足立区平野3-26-14

広告

シアター1010
〒120-0034 東京都足立区千住 3-92 千住ミルティス1 番館 10-11F

年会費が2,000円から1,000円になり、よりご利用頂きやすくなりました!
シアター1010フレンズ会員募集中! チケット割引販売、先行予約特典あり

☎03-5244-1011 (10:00~18:00)
Q <http://www.t1010.jp>

16

災害対策

地域で備える防災

「いざ」というときに備えて

「いざ」というときに備えて 耐性補強を

を

安心感を高めるコツがここに!

日ごろの備えが、「いざ」というときに「何があっても大丈夫」と思える強い心をつくります。いつか来る「そのとき」のために、万全の準備をしておきましょう。

防災訓練への参加で事前準備

地域の防災訓練や避難所運営訓練に参加して、「いざ」というときに耐えられるように、自分自身が何をすべきか事前に体験しましょう。



備蓄は最低3日以上を用意

災害発生後、行政の支援が届くまでには、3日以上かかるといわれています。非常時に備えて、食料や飲料水、常備薬、消耗品など必要なものを補充しておきましょう。
※7面下のチェックリスト参照



訓練

コミュニティ

備え

情報

助け合える仲間づくり

「いざ」というときに心の支えとなるのは、身近なコミュニティです。町会・自治会をはじめ、近所付き合いなど、助け合える環境を築いておきましょう。



多様な手段で情報収集

非常時、正確でタイムリーな情報は心強い味方です。スマートフォンなどのデジタル機器に加えて、地域の掲示板などからも情報を収集しましょう。



町会・自治会では、日ごろから

「耐性補強」に通じる活動を行っています

町会・自治会への加入はこころの保険です

町会・自治会への加入方法など、くわしくはお問い合わせください。■問い合わせ先=地域調整係 ☎3880-5864

この下は広告スペースです。内容については、各広告主にお問い合わせください。広告掲載のお問い合わせは、報道広報課へ ☎3880-5815

庭木1本からOKです!

早く、キレイに、お得にお手入れします!



あだち広報で見ると、庭木1本でもOKです! 土日でもOKです! お茶等はいりません! トイレはお借りしません!

庭木1本でも気軽に頼め、スピーディな対応で納得料金のお庭お手入れサービス会社「ガーデンエクスプレス」

☆庭木1本だけでもOKです! ☆土日でもOKです! ☆お茶等はいりません! ☆トイレはお借りしません!

株式会社ガーデンエクスプレス
東東京支店 03-5838-0117 見積無料
足立区入谷8-6-1 年中無休
http://www.gardenexpress.co.jp

サービス付き高齢者向け賃貸住宅 リリィ竹ノ塚 入居者募集中

- 梅田病院グループの運営で毎日安心
- 糖尿病専門資格をもった、医師、看護師、薬剤師、理学療法士等がそろっている梅田病院がバックアップ
- お薬・栄養状況・体調等を看護師がチェック
- 病院リハビリ専門スタッフによる、お部屋でのリハビリの提供

自立の方から介護の方まで入居できます。

入居一時金・礼金・更新料なし

内覧会 3月14日(土)15日(日)開催!

竹ノ塚駅 徒歩8分・1K 63,000円～

訪問介護事業所・ヘルパーステーション「すみれ」併設

株式会社 パワースアンリミテッド
お問い合わせ 0120-182-082

リリィワズレジデンス 検索 URL▶http://lilypowers.com/

所在地: 東京都足立区東伊興3丁目3番10号

交通: 東武スカイツリーライン「竹ノ塚」駅下車 徒歩8分
構造・規模: 鉄筋コンクリート造 9階 70戸
専有面積: 25.02㎡～50.04㎡(1K～2DK)
資料: 63,000円～146,000円
入居条件: 60歳以上・当社基準の入居審査
敷金: 2ヶ月
サービス費: 15,000円(税別)/人
管理費: 20,000円～30,000円
取引態様: 貸主

将来の筋力低下が不安なアナタへ

「最近ながく歩けない...」「階段をのぼるのがきつい...」「つまずくことが増えてきた...」「寝たきりにはなりたくない...」

フィットネスジムのようなデイサービスが竹の塚にあるのをご存じですか?

1回 約500円(自己負担分)で3時間、インストラクターが指導!!
送迎付きだから続く!!

3月限定!! 見学のお申込みで「歩数計」をプレゼント!!

期間限定のキャンペーンです。今すぐお電話下さい。

03-5242-7767

フィットネス型 デイサービス セカンドジム竹の塚
2nd Gym 営業時間/9:00-18:00 住所: 足立区竹ノ塚4-4-1
(株)プレジデントガーデン http://www.2-gym.com/

休日 3月22日(日)、午前9時～午後4時

転入・転出届、住民票の発行、各種保険料・税金の納付・相談のほか、保育園に関する相談などを行っています。

再生紙を使用しています 323,800