

第1回「介護保険・障がい福祉専門部会」

令和元年7月10日

件名	足立区孤立ゼロプロジェクト推進活動の実施状況について																																												
所管部課	絆づくり担当部 絆づくり担当課																																												
内容	1 孤立ゼロプロジェクト推進活動実施町会・自治会について【令和元年5月末日現在】																																												
	<table border="1"> <tr> <th>調査終了町会・自治会数</th> <th>終了率</th> </tr> <tr> <td>2回目以降：307団体</td> <td>69.8%</td> </tr> </table>		調査終了町会・自治会数	終了率	2回目以降：307団体	69.8%	※全町会・自治会で1回目調査終了 100%達成（平成30年3月末） 別紙参照																																						
	調査終了町会・自治会数	終了率																																											
	2回目以降：307団体	69.8%																																											
	2 高齢者実態調査実施状況について（累計）【令和元年5月末日現在】																																												
<table border="1"> <tr> <th colspan="4">調査世帯合計：45,991世帯（56,340人）</th> </tr> <tr> <th>孤立なし</th> <th>A 孤立のおそれ</th> <th>B 入院・不在等</th> <th>C 不同意</th> </tr> <tr> <td>33,624世帯 (41,885人) 73.1%</td> <td>5,559世帯 (6,923人) 12.1%</td> <td>4,548世帯 (4,812人) 9.9%</td> <td>2,260世帯 (2,720人) 4.9%</td> </tr> </table>				調査世帯合計：45,991世帯（56,340人）				孤立なし	A 孤立のおそれ	B 入院・不在等	C 不同意	33,624世帯 (41,885人) 73.1%	5,559世帯 (6,923人) 12.1%	4,548世帯 (4,812人) 9.9%	2,260世帯 (2,720人) 4.9%																														
調査世帯合計：45,991世帯（56,340人）																																													
孤立なし	A 孤立のおそれ	B 入院・不在等	C 不同意																																										
33,624世帯 (41,885人) 73.1%	5,559世帯 (6,923人) 12.1%	4,548世帯 (4,812人) 9.9%	2,260世帯 (2,720人) 4.9%																																										
【調査世帯数内訳】 70歳以上単身：35,570世帯 75歳以上のみ：10,421世帯																																													
3 調査世帯のその後の対応について【令和元年5月末日現在】 地域社会や支援につながった方：3,978世帯（累計、下記太枠内） ※10月（前回報告）以降つながった方：187世帯																																													
		<table border="1"> <thead> <tr> <th rowspan="2"></th> <th rowspan="2">地域包括支援センターにより状況確認中</th> <th rowspan="2">孤立状態ではないと判断</th> <th colspan="4">地域社会や支援につながった</th> </tr> <tr> <th>絆のあんしん協力員の訪問</th> <th>地域包括支援センターによる支援</th> <th>介護保険サービス開始</th> <th>地域社会とつながった世帯</th> </tr> </thead> <tbody> <tr> <td>A 孤立のおそれ 5,559世帯</td> <td>288世帯 (5.2%)</td> <td>3,245世帯 (58.4%)</td> <td>103世帯 (1.9%)</td> <td>463世帯 (8.3%)</td> <td>849世帯 (15.3%)</td> <td>611世帯 (11.0%)</td> </tr> <tr> <td>B 入院・不在等 4,548世帯</td> <td>575世帯 (12.6%)</td> <td>2,855世帯 (62.8%)</td> <td>30世帯 (0.7%)</td> <td>317世帯 (7.0%)</td> <td>432世帯 (9.5%)</td> <td>339世帯 (7.5%)</td> </tr> <tr> <td>C 不同意 2,260世帯</td> <td>212世帯 (9.4%)</td> <td>1,214世帯 (53.7%)</td> <td>23世帯 (1.0%)</td> <td>263世帯 (11.6%)</td> <td>245世帯 (10.8%)</td> <td>303世帯 (13.4%)</td> </tr> <tr> <td>合計 (A+B+C) 12,367世帯</td> <td>1,075世帯 (8.7%)</td> <td>7,314世帯 (59.1%)</td> <td>156世帯 (1.3%)</td> <td>1,043世帯 (8.4%)</td> <td>1,526世帯 (12.3%)</td> <td>1,253世帯 (10.1%)</td> </tr> </tbody> </table>						地域包括支援センターにより状況確認中	孤立状態ではないと判断	地域社会や支援につながった				絆のあんしん協力員の訪問	地域包括支援センターによる支援	介護保険サービス開始	地域社会とつながった世帯	A 孤立のおそれ 5,559世帯	288世帯 (5.2%)	3,245世帯 (58.4%)	103世帯 (1.9%)	463世帯 (8.3%)	849世帯 (15.3%)	611世帯 (11.0%)	B 入院・不在等 4,548世帯	575世帯 (12.6%)	2,855世帯 (62.8%)	30世帯 (0.7%)	317世帯 (7.0%)	432世帯 (9.5%)	339世帯 (7.5%)	C 不同意 2,260世帯	212世帯 (9.4%)	1,214世帯 (53.7%)	23世帯 (1.0%)	263世帯 (11.6%)	245世帯 (10.8%)	303世帯 (13.4%)	合計 (A+B+C) 12,367世帯	1,075世帯 (8.7%)	7,314世帯 (59.1%)	156世帯 (1.3%)	1,043世帯 (8.4%)	1,526世帯 (12.3%)	1,253世帯 (10.1%)
	地域包括支援センターにより状況確認中	孤立状態ではないと判断	地域社会や支援につながった																																										
			絆のあんしん協力員の訪問	地域包括支援センターによる支援	介護保険サービス開始	地域社会とつながった世帯																																							
A 孤立のおそれ 5,559世帯	288世帯 (5.2%)	3,245世帯 (58.4%)	103世帯 (1.9%)	463世帯 (8.3%)	849世帯 (15.3%)	611世帯 (11.0%)																																							
B 入院・不在等 4,548世帯	575世帯 (12.6%)	2,855世帯 (62.8%)	30世帯 (0.7%)	317世帯 (7.0%)	432世帯 (9.5%)	339世帯 (7.5%)																																							
C 不同意 2,260世帯	212世帯 (9.4%)	1,214世帯 (53.7%)	23世帯 (1.0%)	263世帯 (11.6%)	245世帯 (10.8%)	303世帯 (13.4%)																																							
合計 (A+B+C) 12,367世帯	1,075世帯 (8.7%)	7,314世帯 (59.1%)	156世帯 (1.3%)	1,043世帯 (8.4%)	1,526世帯 (12.3%)	1,253世帯 (10.1%)																																							
※調査後の転出・死亡等2,963世帯含む																																													

4 「わがまちの孤立ゼロプロジェクト」について

日常的に見守りや声かけを行う町会・自治会等に、区が見守り応援グッズを提供し、自主的な見守り活動を後押しします。見守り活動には、戸別訪問、集会室や会館を使った居場所づくりなどがあります。

(1) 実施団体数【令和元年5月末日現在】

実施団体	① 集合住宅のみの町会・自治会	② ①以外の町会・自治会	マンション管理組合
83団体	51団体	31団体	1団体

※10月（前回報告）以降実施：9団体

(2) 実施内容

声かけ訪問		居場所づくり	
戸別訪問（行事参加促進など）	34	カラオケ	7
敬老祝い訪問	31	脳トレや簡単な体操	6
清掃活動	18	お茶飲み会	4
会費集金	8	グランドゴルフ	3
ラジオ体操	4	卓球	2
避難訓練	3	認知症カフェ	2
申込者あての電話確認	1	誕生日会	2
その他 （行事欠席者への訪問など）	4	その他サロン活動	19

※数字は団体数（重複あり）

孤立ゼロプロジェクト推進活動実施町会・自治会一覧【令和元年5月末日現在】

資料6 別

※町会・自治会名が網掛けの団体は、「わがまちの孤立ゼロプロジェクト」実施

	区民事務所名	町会・自治会名	孤立のおそれのある世帯数			
			1回目	2回目	3回目	合計
1	千住	千住旭町自治会	22			22
2		千住旭町会	4			4
3		千住東一丁目町会	8	2		10
4		千住東町町会	14	6		20
5		千住東二丁目自治会	1			1
6		千住曙町自治会	6			6
7		千住関屋町会	5	1		6
8		柳原東町会	9			9
9		柳原西町会	14			14
10		柳原南町会	8	3		11
11		柳原北町会	17			17
12		日ノ出町自治会	19			19
13		日ノ出町団地自治会	15	11		26
14		千住東町住宅自治会	9			9
15		関屋ステーションハイツ自治会	2			2
16		北千住パークファミリア自治会	5			5
17		グリーンコーポ千寿自治会	8	1		9
18		シテヌーブ北千住30自治会	0	0		0
19		千住関屋町自治会	1	0		1
20		コスモシティ北千住自治会	2			2
21		コーシャハイム北千住自治会（休会中）	0	2		2
22		イニシア千住曙町自治会	0			0
23		サングランデ千住曙町自治会（注1）				
24		千住橋戸町自治会	16			16
25		千住河原町自治会	17	2	9	28
26		千住仲町会	24	4	2	30
27		千住緑町町会	33			33
28		千住宮元町町会	5	1		6
29		千住中居町会	10	6		16
30		千住龍田町町会	27			27
31		千住桜木町町会	2	1		3
32		千住桜木二丁目町会	16	2		18
33		リバーサイド桜木自治会	5	3		8
34		都営桜木町アパート一号棟自治会	3	1		4
35		都営桜木町アパート二号棟自治会	23	7		30
36		千住桜木一丁目都営アパート自治会	20	6		26
37		千住一丁目町会	3			3
38		千住二丁目町会	6			6
39		千住三丁目町会	8			8
40		千住四丁目町会	23			23
41		千住五丁目町会	13			13
		フラッツ北千住自治会（解散）	1			1
42		千住大川町東町会	3	6		9
43		千住大川町西町会	9	2		11
44		千住大川町南町会	8			8
45		千住元町町会	14	13		27
46		千住柳町町会	13	5		18
47		千住寿町南町会	7	7		14
48		千住寿町北町会	6	5		11
49		都営千住元町団地一・二号棟自治会	8	5		13
50	都営千住元町団地三・四号棟自治会	7			7	

孤立ゼロプロジェクト推進活動実施町会・自治会一覧【令和元年5月末日現在】

資料6 別

※町会・自治会名が網掛けの団体は、「わがまちの孤立ゼロプロジェクト」実施

	区民事務所名	町会・自治会名	孤立のおそれのある世帯数				
			1回目	2回目	3回目	合計	
51		北千住第二ダイヤモンドマンション自治会	0			0	
52	江北	高野町会	15			15	
53		下沼田町会	32	11		43	
54		江北二丁目住宅自治会	4			4	
55		上沼田町会	30			30	
56		都営上沼田アパート東和会	30	10		40	
57		都営上沼田アパートむつみ会	2	1		3	
58		堀之内町会	7			7	
59		西新井本町住宅自治会	6	4		10	
60		都営扇二丁目アパート自治会	9	3		12	
61		江北一丁目自治会	7	0		7	
62		ソフィア西新井自治会	2	0		2	
63		扇町会	0			0	
64		扇サンハイツ町会	1	1		2	
65		エンゼルハイム江北自治会	0	0		0	
66		江北三丁目自治会	3	2		5	
67		江北一丁目第三自治会	13	3		16	
68		都営アパート扇10号棟自治会	7	1		8	
69		都営江北四丁目アパート自治会	39			39	
70		江南	小台町会	20			20
71			宮城町会	16	6		22
72	宮城第三団地自治会		28	2		30	
73	尾久橋スカイハイツ自治会		2	1		3	
74	ラ・セーヌ小台自治会		0			0	
75	ライオンズマンション荒川遊園アクアステージ自治会		2	0		2	
76	グランシティレイディアントタワー自治会		0			0	
77	新田	新田町会	37	10		47	
78		都営新田一丁目アパート自治会	26	8	1	35	
79		新田二丁目第二自治会	0	0		0	
80		グランスイートハートアイランド自治会	0	0		0	
81		オーベルグランディオハートアイランド自治会（注2）					
		（新田ハートアイランド地区）	16	1		17	
82	興本	本木東町会	5	3	3	11	
83		本木西町会	12	3	1	16	
84		本木北町みのり町会	9	0	1	10	
85		本木南町会	13	2	3	18	
86		本木三丁目北町会	5	1	2	8	
87		扇一丁目寺地明和会	6	0	3	9	
88		扇一丁目親友町会	7	0	2	9	
89		扇一丁目協和会	5	0	2	7	
90		扇一丁目親栄町会	1	0	0	1	
91		扇一丁目北町会	2	1	1	4	
92		扇南町会	2	3	7	12	
93		扇三丁目町会	10	4	1	15	
94		興野町会	22	7	9	38	
95		都営扇三丁目アパート自治会	5	1	1	7	
96		扇一丁目第三団地自治会	8	4	3	15	
97		扇一丁目親睦自治会	12	0	3	15	
98		都営扇一丁目第二アパート自治会	3	0	1	4	
99		塩田	本木一丁目町会	13	9	1	23
100			本木一丁目中町会	7	3	2	12

孤立ゼロプロジェクト推進活動実施町会・自治会一覧【令和元年5月末日現在】

資料6 別

※町会・自治会名が網掛けの団体は、「わがまちの孤立ゼロプロジェクト」実施

	区民事務所名	町会・自治会名	孤立のおそれのある世帯数			
			1回目	2回目	3回目	合計
101	梅田	本木一丁目南町会	11	2	3	16
102		関原二丁目南町会	5	5	5	15
103		関原三丁目東町会	22	3	1	26
104		中曽根町会	18	2	4	24
105		関原二丁目町会	12	1		13
106		関原三丁目町会	25	7	3	35
107		梅田東町自治会	25	3	2	30
108		梅田通町会	16	10	5	31
109		梅田神明町自治会	14	8	7	29
110		梅田本町自治会	23	4	1	28
111		梅田上町自治会	16	0	4	20
112		梅田稲荷町会	17	1	0	18
113		梅田正和町会	17	4	0	21
114		梅田亀田町会	7	1	0	8
115		梅田八丁目アパート自治会	22	1	2	25
116		コープ野村梅島自治会	6	0	0	6
117		マーシャンハイツ梅島自治会	3	0		3
118		梅島グリーンマンション自治会	0	0		0
119		朝日プラザ梅田自治会	1	2	0	3
120		梅島ビューハイツ自治会	3	0	0	3
121		プラウドシティ梅島自治会	0	0	0	0
122		リライズガーデン西新井自治会	0	2	0	2
123	中央本町	足立高砂町会	24	14	5	43
124		五反野西町会	23	13	11	47
125		足立東町会	9	5	4	18
126		足立日吉町会	7	7	3	17
127		足立四丁目町会	8	2	3	13
128		八千代自治会	33	4	1	38
129		中央本町若松町会	14	2	2	18
130		中央本町自治会	10	3	2	15
131		都営梅田三丁目アパート自治会	1	1		2
132		島根町会	99			99
133		梅島町会	50			50
134		梅島栄町会	2	4		6
135		中央本町弥生町会	5	1		6
136		中央本町弥生自治会	11	3		14
137		梅島二丁目東町会	6			6
138		中央本町一丁目町会	0	2		2
139		中央本町栄町会	5	3		8
140		島根第二都住自治会	5	0		5
141		島根四丁目住宅自治会	3	1		4
142		島根四丁目第三自治会	5	1		6
143		島根六月自治会	13			13
		梅島ハイタウン自治会（解散）	1			1
144		ザ・ウィンベル中央公園自治会	1	0		1
145		綾瀬西町会	15			15
146		西綾瀬三丁目自治会	12	2		14
147		西綾瀬町会	29	18		47
148		西綾瀬四丁目自治会	0	0		0
149		西綾瀬三丁目第二自治会	6	0		6
150		弘道一丁目町会	19			19

孤立ゼロプロジェクト推進活動実施町会・自治会一覧【令和元年5月末日現在】

資料6 別

※町会・自治会名が網掛けの団体は、「わがまちの孤立ゼロプロジェクト」実施

	区民事務所名	町会・自治会名	孤立のおそれのある世帯数			
			1回目	2回目	3回目	合計
151		弘道一丁目第二自治会	3			3
152		弘道一丁目第4自治会	3			3
153		弘道二丁目町会	11			11
154		弘道二丁目中央自治会	17			17
155		青井二丁目町会	17			17
156		弘道二丁目梅の自治会	17			17
157		弘道第三団地自治会	2			2
158		弘道一丁目自治会	0			0
159		弘道二丁目五月自治会	0			0
160		五反野第2スカイハイツ自治会	1	1		2
161		弘道一丁目第5自治会	3	0		3
162		青井二丁目二ツ家町会	4			4
163		青井三丁目町会	9	5		14
164		青井兵和町会	0			0
165		青井第一自治会	8	1		9
166		青井一丁目町会	8	4		12
167		青井四丁目二ツ家本町会	2			2
168		青井四丁目住宅自治会	0	1		1
169		青井四丁目第六住宅自治会	1			1
170		青井四丁目第三自治会	3			3
		青井五丁目西町会（解散）	3			3
171		西加平町会	3			3
172		青井六丁目町会	14			14
173		中央本町三丁目町会	11			11
174		中央本町四丁目町会	8			8
175	中央本町	中央本町五丁目町会	7			7
176		中央本町五丁目住宅親交会	6			6
177		中央本町四丁目団地自治会	14			14
178		青井五丁目供給公社自治会	2	2		4
179		五反野スカイハイツ自治会	4			4
180		青井五丁目睦自治会	1			1
181		青井六丁目アパート自治会	2			2
182		青井三丁目中央自治会	14			14
183		日商岩井綾瀬マンション自治会	7	2		9
184		青井三丁目東自治会	2			2
185		都営青井二丁目住宅自治会	0	0		0
186		青井四丁目緑会	2	1		3
187		ダイアパレス綾瀬自治会	1			1
188		青井四丁目第四自治会	0	0		0
189		青井四丁目第五自治会	2	4		6
190		グリーンパーク第5綾瀬自治会	1			1
191		ビューネ北綾瀬自治会	0			0
192		五反野第3スカイハイツ自治会	4			4
193		五反野住宅自治会	2			2
194		中央本町4丁目2号棟自治会（注3）				
195		中央本町四丁目4号棟自治会（注3）				
196		中央本町四丁目三号棟自治会（注3）				
197		中央本町四丁目一号棟自治会（注3）				
198		綾瀬自治会	24	7		31
199		東和一丁目自治会	12	6		18
200		綾瀬東町会	22	8		30

孤立ゼロプロジェクト推進活動実施町会・自治会一覧【令和元年5月末日現在】

資料6 別

※町会・自治会名が網掛けの団体は、「わがまちの孤立ゼロプロジェクト」実施

	区民事務所名	町会・自治会名	孤立のおそれのある世帯数			
			1回目	2回目	3回目	合計
201	東綾瀬	普賢寺自治会	26	5		31
202		蒲原自治会	17	6		23
203		上谷中町自治会	9	2		11
204		下谷中町自治会	12			12
205	東綾瀬	普賢寺住宅自治会	9	1		10
206		東淵江自治会	18	4		22
207		蒲谷自治会	22	2		24
208		綾瀬七丁目団地自治会	10	1		11
209		パークタウン東綾瀬自治会	10	6		16
210		東綾瀬自治会	28	9		37
211		綾瀬五・六丁目自治会	5	11		16
212		綾瀬三丁目自治会	5	2		7
213		トーキョーガーデンズスイート自治会	1			1
214	中川	大谷田東自治会	25	12		37
215		隅田自治会	24	2		26
216		長門南部町会	12	4		16
217		長門東部自治会	10	4		14
218		長門北部自治会	1	2		3
219		長門西町会	9	5		14
220		大谷田二丁目自治会	12	0		12
221		東和二丁目自治会	26	2		28
222		東和二丁目西自治会	10	1		11
223		東和四丁目自治会	7	3		10
224		東和四丁目南部自治会	7	2		9
225		東和四丁目第三団地自治会（休会中）	0			0
226		ファミリー亀有老番館自治会	0			0
227		ファミリー亀有式番館自治会	0	0		0
228		LM綾瀬谷中公園自治会	1	0		1
229		ザ・レジデンス東京イースト中川自治会	1			1
230		東和四丁目第二アパート自治会	0	0		0
231	佐野	大谷田上自治会	16	2		18
232		大谷田西部自治会	41	6		47
233		佐野一丁目町会	6			6
234		大谷田一丁目団地自治会	16	19		35
235		六木一丁目町会	5	5		10
236		六木二丁目町会	2	0		2
237		六木団地自治会	43	12	14	69
238		谷中北町会	16	5		21
239		佐野二丁目北町会	5			5
240		佐野二丁目南町会	8	6		14
241		ボナハイツ中川自治会	9			9
242		大谷田五丁目町会	22	5		27
243		中川ビューハイツ自治会	0			0
244		ライオンズプラザ北綾瀬自治会	0	1	2	3
245		都営大谷田自治会	1	0		1
246		神明上町会	2	1		3
247		神明東町会	7	3		10
248		神明仲町会	14	2		16
249		加平町会	26	6		32
250		北加平町会	13	6		19
251		六木三丁目町会	7	4		11

孤立ゼロプロジェクト推進活動実施町会・自治会一覧【令和元年5月末日現在】

資料6 別

※町会・自治会名が網掛けの団体は、「わがまちの孤立ゼロプロジェクト」実施

	区民事務所名	町会・自治会名	孤立のおそれのある世帯数				
			1回目	2回目	3回目	合計	
252		六木四丁目町会	4	0	3	7	
253		辰沼町会	8			8	
254		辰沼第二自治会	8	0		8	
255		辰沼団地自治会	20	4		24	
256		シャルム綾瀬自治会	2	1		3	
257	佐野	六木三丁目自治会	4	1		5	
258		神明南町会	14	7		21	
259		ライオンズガーデン辰沼自治会	0			0	
260		神明2丁目自治会	1	0		1	
261	保塚	南花畑下沼町会	6	1		7	
262		榎戸町会	4	2		6	
263		塚田町会	2	0		2	
264		花保町会	17			17	
265		内匠本町町会	1	0		1	
266		花畑第三団地自治会	41			41	
267		花保親交町会	6	1		7	
268		東保木間一丁目都住自治会	6	1		7	
269		平野町会	9	4		13	
270		平野竹親町会	6	0	0	6	
271		六町町会	4	1		5	
272		六町三丁目町会	4	5		9	
273		保塚町町会	9	3		12	
274		一ツ家一丁目町会	14	0		14	
275		一ツ家二丁目町会	5	3		8	
276		一ツ家三丁目町会	14	2		16	
277		一ツ家四丁目町会	2	0		2	
278		六町二丁目町会	3	3		6	
279		平野一丁目団地自治会	5	0	0	5	
280		都住平野三丁目団地自治会	5	3		8	
281		東栗原地自治会	39	16		55	
282		平野三丁目18番地自治会	3	1		4	
283		花畑	鷺宿町会	8	0		8
284			外ヶ原町会	6	3		9
285			仲組三丁目町会	7	0		7
286			堤根町会	8	6		14
287			前通り町会	6	3		9
288	花畑四丁目都住自治会		1			1	
289	花畑団地自治会		39	12		51	
290	保木間第五団地自治会		21	12		33	
291	花畑七丁目団地自治会		2	1		3	
292	花畑第五都住自治会		1	0		1	
293	花畑第六都住自治会		0	3		3	
294	会組町会		1	0		1	
295	桑袋団地自治会		27	15		42	
296	花畑西町会		1	3		4	
297	保木間五丁目自治会		3	2		5	
298	南花畑自治会		0	0		0	
299	南花畑第二自治会		0	0		0	
300	保木間11自治会		3			3	
301	エステート花畑自治会		0	1		1	
302	仲組四丁目町会		3	1		4	

孤立ゼロプロジェクト推進活動実施町会・自治会一覧【令和元年5月末日現在】

資料6 別

※町会・自治会名が網掛けの団体は、「わがまちの孤立ゼロプロジェクト」実施

	区民事務所名	町会・自治会名	孤立のおそれのある世帯数				
			1回目	2回目	3回目	合計	
303		花畑八丁目団地自治会	0	0		0	
304	竹の塚	ベルドゥムール竹の塚自治会	0			0	
305		水神町会	8			8	
306		西保木間二丁目町会	7	2		9	
307		原町会	8	3		11	
308		名地共和会	2	2		4	
309		竹の塚	名地町会	6			6
310	在家町会		15			15	
311	前保木間親睦町会		10	15		25	
312	三の輪町会		5			5	
313	若宮自治会		18	9	6	33	
314	南保木間町会		17	6		23	
315	北増田橋町会		4	10		14	
316	南増田橋町会		0	0		0	
317	第二都住会		3	6	3	12	
318	第五住宅会		1	0	1	2	
319	竹の塚南町会		7			7	
320	竹の塚中町会		5	3		8	
321	竹の塚上町会		26	9	3	38	
322	六月町会		19	15		34	
323	水無月会		0	0		0	
324	第八六月自治会		1			1	
			竹七三自治会（解散）	1			1
325	東保木間町会		21	1	2	24	
326	都営住宅六月むつき自治会		5	0		5	
327	都営西保木間二丁目団地自治会		6	0		6	
328	西保木間都住自治会		10	4		14	
329	西保木間四丁目都住自治会		7	5		12	
330	竹の塚スカイタウン町内会		5	5		10	
331	西保木間大曲自治会		2	0		2	
332	都営西保木間一丁目自治会		1	1		2	
333	六月中央自治会		3	2		5	
334	東京都住宅供給公社西保木間住宅自治会		6			6	
335	竹の塚六丁目アパート2号棟自治会		10	0		10	
336	西保木間三丁目むつみ会		3	0		3	
337	竹七東町会		2	0		2	
338	西保木間自治会		3	0		3	
339	新緑自治会		2	1		3	
340	都営竹の塚団地第一自治会		4	0		4	
341	都市再生機構竹の塚第一団地自治会		24	11		35	
342	都市再生機構竹の塚第二団地自治会		13	5	3	21	
343	都市再生機構竹の塚第三団地自治会		21	5		26	
344	第一保木間アパート自治会		4	0		4	
345	保木間第四アパート自治会		39	21		60	
346	保木間第四団地新館自治会		13	2		15	
347	竹の塚三丁目町会		8	2	0	10	
348	竹の塚七丁目団地自治会		36			36	
349	都営六月町団地自治会		5	1		6	
350	竹の塚マンション自治会	4	0	1	5		
351	都住保木間町アパート自治会	3	1	16	20		
352	日商岩井竹の塚マンション自治会	0	2		2		

孤立ゼロプロジェクト推進活動実施町会・自治会一覧【令和元年5月末日現在】

資料6 別

※町会・自治会名が網掛けの団体は、「わがまちの孤立ゼロプロジェクト」実施

	区民事務所名	町会・自治会名	孤立のおそれのある世帯数				
			1回目	2回目	3回目	合計	
353		西保木間中央自治会	1	0		1	
354		保木間四丁目自治会	2	0		2	
355		マンハイム竹の塚自治会	1			1	
356		六月一丁目第2自治会	1	0		1	
357		六月自治会	8	0		8	
358		竹の塚6丁目第3自治会	0			0	
359		洋伸竹ノ塚マンション自治会	1	0		1	
360		竹の塚	竹の塚ガーデンハウス自治会	0	0		0
361	竹の塚6丁目アパート自治会		1	0		1	
362	竹の塚ビューハイツ自治会		0	0	0	0	
363	カインドステージ竹ノ塚自治会		0			0	
364	ライオンズスクエア竹の塚自治会（注4）						
365	西新井		西新井東町会	17	6		23
366		西新井本町二丁目町会	7			7	
367		西新井本町三丁目自治会（休会中）	10			10	
368		興野北町会	36	4		40	
369		東京都住宅供給公社興野町住宅自治会	23			23	
370		都営西新井本町四丁目アパート自治会	0	2		2	
371		フレール西新井第一団自治会	3			3	
372		フレール西新井第二自治会	6			6	
373		扇三丁目第二団地自治会	6	3		9	
374		栗原町会	69			69	
375		西新井栄町二丁目町会	9	4		13	
376		栗原南町会	3			3	
377		都営栗原1丁目アパート自治会	12			12	
378		西新井第四都住自治会	12			12	
379		あみだばし自治会	6	5		11	
380		西新井本町2丁目アパート自治会	3			3	
381		西新井六丁目アパート自治会	2			2	
382		西新井北町会	9	6		15	
383		栗原団地自治会	26	1		27	
384		西新井町会	5			5	
385		西新井1・2町会	5			5	
386		西新井本町一丁目町会	1	7		8	
387		西新井緑町会	13	4		17	
388		西新井仲町会	6	1		7	
389		西新井中央町会	27	14		41	
390		西新井15部町会	13			13	
391		西新井西町会	10			10	
			フレール西新井第一団地自治会（解散）	0			0
392		東京アクアージュ自治会	3			3	
393		秀和西新井レジデンス自治会	1	0		1	
394		ザ・ステージオ自治会	8			8	
395		レコシティグランデ自治会	0			0	
396		伊興	伊興町自治会	21	15		36
397			伊興北根町会	19	12		31
398			都市再生機構西新井第三団地自治会	20	9		29
399			伊興西町会	29			29
400			伊興中央町会	25	9		34
401			伊興北町会	7			7

孤立ゼロプロジェクト推進活動実施町会・自治会一覧【令和元年5月末日現在】

資料6 別

※町会・自治会名が網掛けの団体は、「わがまちの孤立ゼロプロジェクト」実施

	区民事務所名	町会・自治会名	孤立のおそれのある世帯数			
			1回目	2回目	3回目	合計
402	伊興	伊興町アパート自治会	5	1		6
403		伊興仲町会	13			13
404		西新井四丁目諏訪木町会	5	7		12
405		西新井四丁目自治会	10	2		12
406		東伊興町会	16	1		17
407		狭間町会	2			2
408		伊興南町会	12			12
409		伊興	伊興東町会	16	7	
410	伊興五丁目アパート自治会		1	1		2
411	伊興英知自治会		0			0
412	伊興町前沼アパート自治会		1	0		1
413	伊興四丁目住宅自治会		1	0		1
414	伊興三丁目アパート自治会		6			6
415	伊興二丁目自治会		0	0		0
416	伊興町第2アパート自治会		4			4
417	鹿浜	鹿浜押部町会	29	7		36
418		鹿浜東町会	16	4		20
419		鹿浜古内町会	10	6		16
420		鹿浜糺屋町会	9	6		15
421		鹿浜島町会	13	8		21
422		皿沼町会	9	7		16
423		加賀町会	14	5		19
424		谷在家町会	10	5		15
425		椿町会	8	1		9
426		皿沼東町会	1			1
427		都住谷在家団地自治会	11	13		24
428		鹿浜団地自治会	8	2		10
429		上沼田第三アパート自治会	37			37
430		北鹿浜第二都住自治会	6	2		8
431		日本住宅公団江北六丁目団地自治会	23	10	5	38
432		都営鹿浜五丁目団地自治会	26	8		34
433		都営鹿浜五丁目団地北部自治会	14	2		16
434		都住加賀二丁目自治会	9			9
435	舎人	舎人町会	51	25		76
436		入谷町会	21			21
437		古千谷本町町会	16	9		25
438		都住舎人自治会	18	5		23
439		都住足立入谷自治会	0	0		0
440		入谷町第2アパート自治会	2	0		2
			4,298	1076	185	5,559

終了率 100.0% 69.8% 14.8%

注1 「No.23 サングランデ千住曙町自治会」については、「No.6 千住曙町自治会」にて1回目調査済み

注2 「No.81 オーベルグランディオハートアイランド自治会」については、「新田ハートアイランド地区」にて1回目調査済み

注3 「No.194 中央本町4丁目2号棟自治会」～「No.197 中央本町四丁目一号棟自治会」については、「No.177 中央本町四丁目団地自治会」にて1回目調査済み

注4 「No.364 ライオンズスクエア竹の塚自治会」については、「No.306 西保木間二丁目町会」にて1回目調査済み

第1回「介護保険・障がい福祉専門部会」

令和元年7月10日

件名	地域包括ケアシステムモデル事業の実施について
所管部課	福祉部 高齢者施策推進室 地域包括ケア推進課
内容	<p>高齢者が可能な限り住み慣れた地域での生活を継続することができる「足立区 地域包括ケアシステム」を目指し、「区民自らが老後を考える」「地域をつなげる」「地域が高齢者を支える」ためのモデル事業の事業企画及び実施状況について、以下のとおり報告する。</p> <p>1 モデル事業実施地区 梅田地区 (地域包括支援センター関原 担当地域：梅田二丁目から八丁目)</p> <p>2 検討の経過</p> <ul style="list-style-type: none"> ・ 平成30年9月「足立区地域包括ケアモデル事業検討会議」立ち上げ ・ 平成30年9月から31年3月まで全体会を5回実施 ・ 視点別の事業提案書案を作成するため、6つのPTにより、延べ9回の分科会を実施 ・ 上記の会議の検討結果をもとに、今年度4月に地域包括支援センター関原と打合せを実施し、今回の企画としてまとめた <p>3 企画及びスケジュール 別紙「実施事業企画及び工程表」のとおり</p> <p>4 企画の実施状況</p> <p>(1) 高齢者の「居場所」(つながり処うめだ)の開設【企画1】</p> <ul style="list-style-type: none"> ・ 令和元年5月13日(月)から地域包括支援センター関原に開設 ・ 毎週月・金曜日(13時から15時まで) ・ 「居場所」を拠点に様々なイベント・相談を実施 <p>(2) 認知症の方への取組み【企画3】</p> <ul style="list-style-type: none"> ・ 令和元年5月24日(金) 帝京科学大学の高齢者声かけ訓練に梅田地区の住民が参加 ・ 参加者による梅田地区での訓練の実施につなぐ <p>(3) 住宅相談の実施【企画7】</p> <ul style="list-style-type: none"> ・ 令和元年6月17日(月) 地域包括支援センター関原の「居場所」にて、区職員による住宅相談を実施 ・ 相談事業をメニュー化し、出張相談窓口での実施につなぐ

※その他の企画についても事業の実施に向けて、関係者との調整や先進事例の視察などに着手している。

5 今後の展開

(1) 梅田地区での展開（令和元年度）

栄養相談や住宅相談など、「居場所」でのメニューの拡充を図るとともに、運営サポーターによる「居場所」の運営、出張窓口でのメニューの実施などをモデル地区内で実現していく。

(2) 他地区への展開（令和2年度以降）

モデル事業の実施結果及び事前アンケート調査の分析結果を検証し、「足立区地域包括ケアシステム」構築に有効な取組みをまとめる。そのうえで、区内他地域への展開手法について検討していく。

梅田地区モデル事業 実施事業企画及び工程表

【モデル事業の実施でめざすもの】
 「地域包括ケアシステム版 協創プラットフォームの創出」
 地域包括ケアシステムに関わる地域の資源が、
 地域課題の解決に向けて集う場（体制）の創出
 「新たなスキーム（企画）の構築」
 プラットフォームで地域課題を自ら発見し、
 課題の解決に向けたスキーム（企画）の構築

全区展開
 ※地域によって、企画は異なる。
 モデル事業の企画案+α

モデル事業の推進により

地域包括ケアシステムビジョンの18の柱の各指標を向上させる

担 い 手	包	地域包括支援センター関原
	地	区民・地域
	専	専門機関
	区	区

梅田地区モデル事業の工程表

A B C 企画1 高齢者の居場所を拠点とした取組み			4月	5月	6月	7月	8月	9月	10月	11月	12月	1月	2月	3月	1年後の展開、到達点																		
			1年後の展開、到達点												①	②	③	④	⑤	⑥	⑦	⑧	⑨	⑩	⑪	⑫	⑬	⑭	⑮	⑯	⑰	⑱	
●●●	●●●	●●●	センター職員による運営 運営サポーター養成とメニュー検討 運営サポーターによる運営												・居場所として定着（定期開催、年度を通した予定の確立） ・運営サポーターによる運営の確立 ・担当地区内での居場所の確保（梅田地域学習センターとの連携）																		
包地専															●	●	●	●	●	●	●	●	●	●	●	●	●	●	●	●	●	●	●
A B C 企画2 高齢者出張相談窓口の展開			4月	5月	6月	7月	8月	9月	10月	11月	12月	1月	2月	3月	1年後の展開、到達点																		
			1年後の展開、到達点												①	②	③	④	⑤	⑥	⑦	⑧	⑨	⑩	⑪	⑫	⑬	⑭	⑮	⑯	⑰	⑱	
●●	●●	●●	町会・自治会の意向確認 メニュー検討 出張相談窓口の開催												・出張相談窓口の定期的な開設 ・運営サポーターによる運営の確立 ・大型商業施設などでの出張相談窓口開設の検討																		
包地専															●	●	●	●	●	●	●	●	●	●	●	●	●	●	●	●	●	●	●
A B C 企画3 認知症の方への取組み			4月	5月	6月	7月	8月	9月	10月	11月	12月	1月	2月	3月	1年後の展開、到達点																		
			1年後の展開、到達点												①	②	③	④	⑤	⑥	⑦	⑧	⑨	⑩	⑪	⑫	⑬	⑭	⑮	⑯	⑰	⑱	
●●	●●	●●	学校との調整開始 学校のカリキュラムに応じて実施 居場所などでのイベントの開催 帝京科学大学の訓練視察と内容検討 訓練の実施及びマニュアルの作成												・認知症サポーター養成講座の拡大実施 ・地域劇団による認知症理解促進活動のメニュー化 ・高齢者声かけ訓練マニュアルの作成																		
包地専区															●	●	●	●	●	●	●	●	●	●	●	●	●	●	●	●	●	●	●
A B C 企画4 終末期・看取りの支援			4月	5月	6月	7月	8月	9月	10月	11月	12月	1月	2月	3月	1年後の展開、到達点																		
			1年後の展開、到達点												①	②	③	④	⑤	⑥	⑦	⑧	⑨	⑩	⑪	⑫	⑬	⑭	⑮	⑯	⑰	⑱	
●	●	●	事業者との調整 メニュー検討 居場所及び出張相談窓口での実施												・居場所及び出張相談窓口におけるメニュー化																		
包地専															●	●	●	●	●	●	●	●	●	●	●	●	●	●	●	●	●	●	●
A B C 企画5 ICTを活用した医療と介護の情報共有			4月	5月	6月	7月	8月	9月	10月	11月	12月	1月	2月	3月	1年後の展開、到達点																		
			1年後の展開、到達点												①	②	③	④	⑤	⑥	⑦	⑧	⑨	⑩	⑪	⑫	⑬	⑭	⑮	⑯	⑰	⑱	
●	●	●	先進自治体などの視察・調査 試験導入 課題の洗い出し												・試験導入のレポート作成 ・他自治体での状況などもあわせて、レポートを区内事業者へ情報提供																		
専区															●	●	●	●	●	●	●	●	●	●	●	●	●	●	●	●	●	●	●
A B C 企画6 地域のちからの活用による見守りの強化			4月	5月	6月	7月	8月	9月	10月	11月	12月	1月	2月	3月	1年後の展開、到達点																		
			1年後の展開、到達点												①	②	③	④	⑤	⑥	⑦	⑧	⑨	⑩	⑪	⑫	⑬	⑭	⑮	⑯	⑰	⑱	
●	●	●	町自連への働きかけ、事業実施 介護保険課との協議 協議の結果に応じて実施 施設等との協議 交流会実施												・対象の全ての町会・自治会が「わがまちの孤立ゼロプロジェクト」を実施 ・元気応援ポイントの利用者増 ・地域と施設との定期的な交流事業の実施																		
地区															●	●	●	●	●	●	●	●	●	●	●	●	●	●	●	●	●	●	●
A B C 企画7 その他の取組み			4月	5月	6月	7月	8月	9月	10月	11月	12月	1月	2月	3月	1年後の展開、到達点																		
			1年後の展開、到達点												①	②	③	④	⑤	⑥	⑦	⑧	⑨	⑩	⑪	⑫	⑬	⑭	⑮	⑯	⑰	⑱	
●	●	●	各種ツールの情報収集及び利用者への情報提供 栄養士とのベジタライフ協力店めぐり 居場所及び出張相談窓口での実施 地域栄養士の発掘及びネットワーク化 リーフレットの作成												・見守りツール利用者の声を集め、助成金の制度と合わせて利用促進 ・地域の栄養士と連携した栄養相談の実施 ・リーフレットを活用した栄養指導																		
地区															●	●	●	●	●	●	●	●	●	●	●	●	●	●	●	●	●	●	●
●	●	●	地域栄養士の発掘及びネットワーク化 リーフレットの作成												・居場所及び出張相談窓口におけるメニュー化																		
専区															●	●	●	●	●	●	●	●	●	●	●	●	●	●	●	●	●	●	●

7 6 6

3 2 4 3 3 2 2 4 1 1 1 1 1 1 1 3 1

梅田地区でめざすもの「老後の備え」をはじめる

A 地域をつなげる

梅田地区の中で安心して人生を全うすることができるよう、民生委員、町会・自治会などの区民・地域や、医療・介護、地域包括支援センターなどの専門機関のつながりをつくる。

B 老後を考える

区民が、老後の自立期から「運動・栄養・社会参加」のことを、終末期までに「どんな最期を迎えたいのか（意思決定・財産管理）」を考える。

C 地域が支える

地域が、地域の課題を把握し、その解決のために、支援の必要な高齢者の支え手となる。

件名	平成30年度障がい福祉センター相談事業の実績報告について
所管部課	福祉部 障がい施策推進室 障がい福祉センター

平成30年度障がい福祉センター相談事業の実績について以下のとおり報告する。（別添：足立区障がい福祉センター事業概要参照）

1 自立生活支援室

(1) 障がい者に対する総合的な相談

在宅の障がい者の様々な相談、利用援助、自立支援等を行い、地域生活の支援、社会参加への促進を図る。

① 相談件数

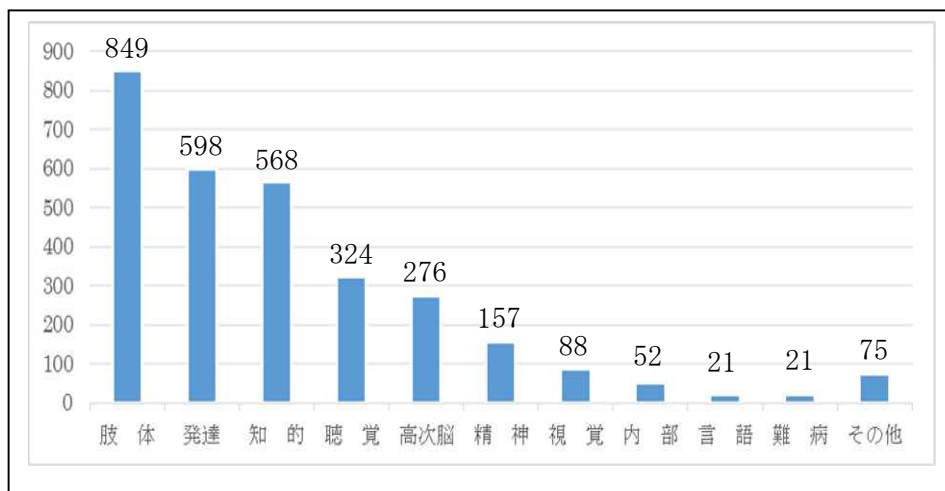
新規相談 824件 (732件)

継続相談 2,088件 (2,085件)

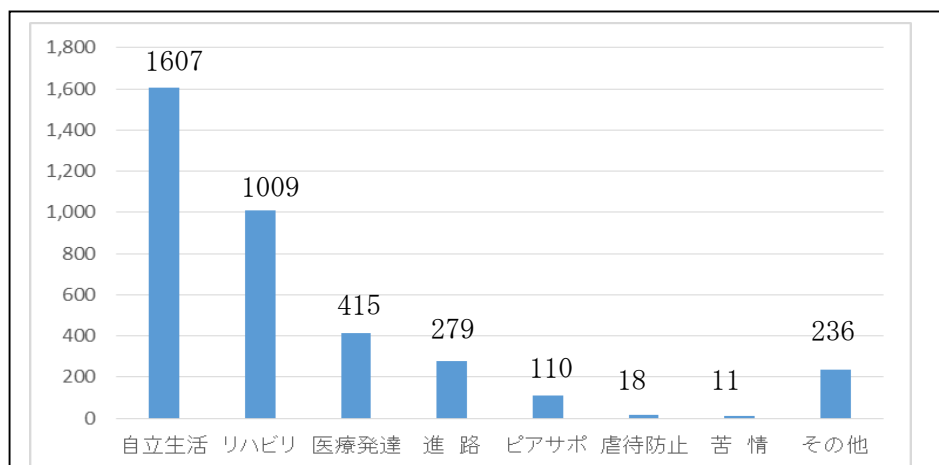
うち、専門職チームによる自立支援検討件数 165件 (325)

()内は前年度実績

② 相談者の障がい種別



③ 相談内容内訳



内 容

(2) 補装具の相談・判定

判定件数	95 件 (91 件)
個別相談	417 件 (405 件)

※ 補装具の判定は、本来は東京都更生相談所の事業であるが、利便性と地域リハ推進の視点から、対象者の書類判定を区内指定医の協力を得てセンターで実施している。

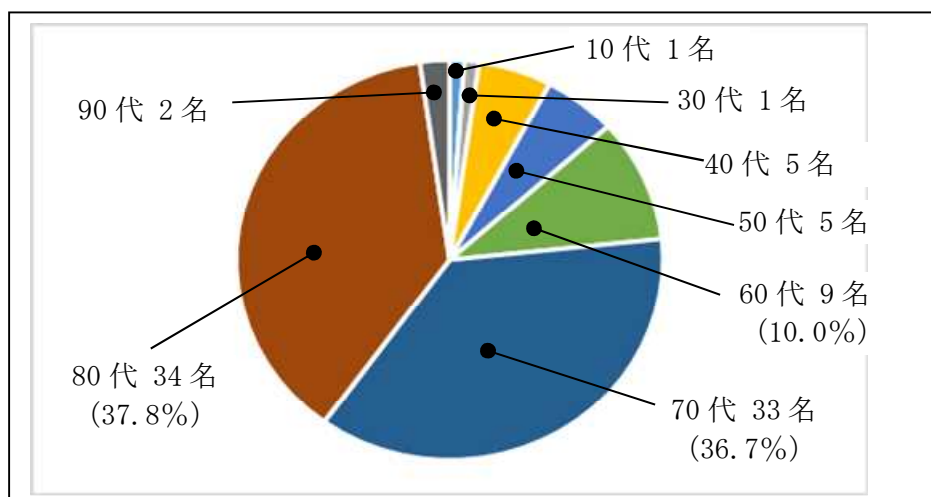
(3) きこえの相談

毎週火曜から金曜まで言語聴覚士等による相談を受けている。

① 相談件数

種別	件数	備考
言語聴覚士・相談	128 件 (122)	※うち新規 90 件
言語聴覚士・評価	68 件 (52)	
耳鼻科・相談	4 件 (4)	
ピアサポーター・相談	4 件 (13)	

② 年齢別内訳 (新規相談 90 名について)



③ 聴力検査 (新規相談 90 名について)

聴力 dB	正常 ~25	軽度 26~39	中等度 40~69	高度 70~89	重度 90~	不明	計
人数	10	22	54	3	0	1	90

④ 身体障がい者手帳の取得

取得に至った者 6 人 (6 級相当 1 人、 語音明瞭 4 級相当 5 人)

(4) ピアサポート (障がい当事者による相談)

	肢体	聴覚	視覚	高次	計
相談件数	25 (15)	28 (17)	23 (24)	1 (7)	77 (63)

2 雇用支援室

(1) 登録者数

	人数	前年度比
年度末登録者数	1,692人 (1,564人)	+128人
新規登録 (求職)	52人 (61人)	▲9人
新規登録 (定着)	90人 (65人)	+35人

(2) 障がい種別

① 身体障がい 延べ人数 321人

肢体 1～3	肢体 4～7	視覚 障害	聴覚 障害	平衡 機能	音声 言語	内部 障害
117	74	36	59	1	8	26

② 知的障がい 延べ人数 1,059人

愛の手帳1度	愛の手帳2度	愛の手帳3度	愛の手帳4度
0	1	156	902

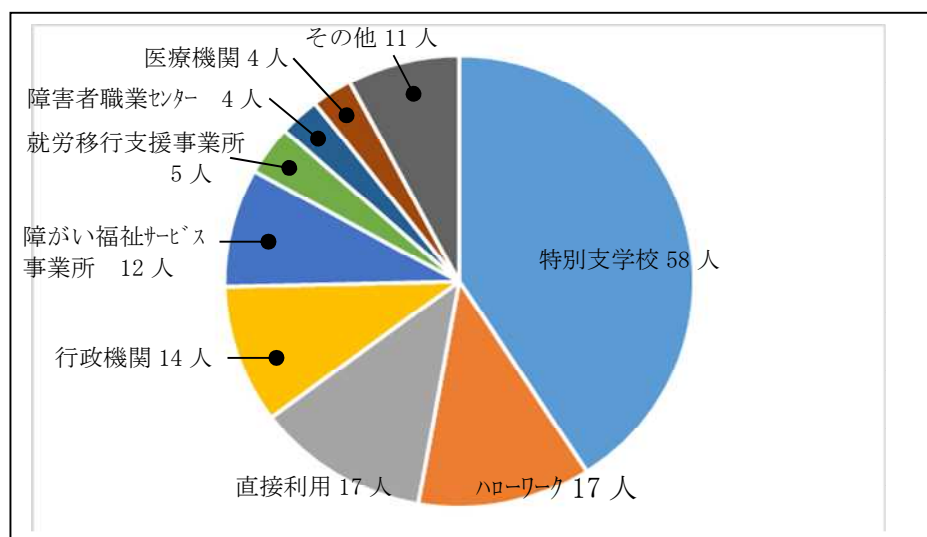
③ 精神障がい 延べ人数 427人

精神手帳1級	精神手帳2級	精神手帳3級
8	149	270

④ 手帳なし 延べ人数 35人

(3) 相談に至る紹介経路

(新規登録 142人)



(4) 就労状況

① 一般企業への就労年齢 (就労者数 38人、重複あり)

内容	10代	20代	30代	40台	50台	計
身体障がい	0	2	1	7	1	11
知的障がい	0	4	3	4	2	13
精神障がい	3	4	6	7	2	22

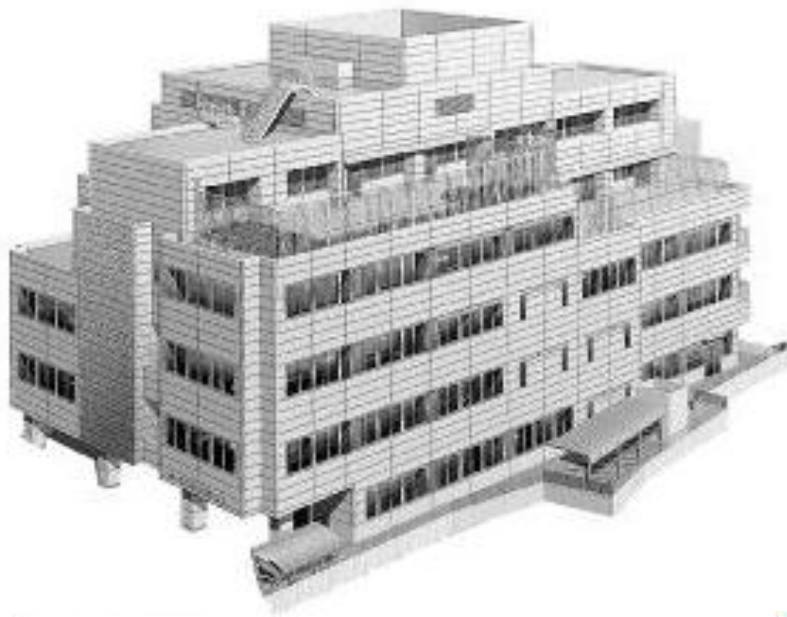
② 就労先の業種

建設	製造	電気ガス	情報通信	運輸	卸売小売	金融保険	不動産	飲食宿泊	医療福祉	教育学習	その他
0	7	2	3	2	3	3	1	3	5	1	11



足立区障がい福祉センター あしすと

障がいをもつ皆さんのそれぞれの目標・目的にゴールできるように、さまざまな方法で“あしすと（支援）”していきたいと考えています。



足立区障がい福祉センター あしすと

所在地：〒121-0816 東京都足立区梅島三丁目31番19号

電話：03-5681-0131（代）

FAX：03-5681-0138（代）

2019年7月改成



施設の特徴

当センターは、平成15年4月障がい者（児）の自立と社会参加を促進するため、様々な専門相談・評価・判定や訓練などの機能を備えた障がい者（児）専門の中核機関として設置されました。

特に、障がい者の地域での生活を支える機能を充実させるため、自立生活支援室では区内最初の障がい者地域自立生活支援センターとして、障がいをもつ皆さんがそれぞれの目標・目的にゴールできるよう、様々な相談・福祉サービス・各種専門機関の利用援助、自立支援等を総合的に行う障がい者ケアマネジメント手法を導入しています。

また、就労促進訓練室・雇用支援室では、職業相談や就労準備支援、就労者の定着支援などを行い、障がい者の就労促進と雇用環境の調整に積極的に取り組んでいます。

事業概要

自立生活支援室

在宅の障がい者に対し、さまざまな相談、福祉サービス・各種専門機関の利用援助、自立支援などを総合的に行うことにより、障がい者本人やその家族の地域における生活を支援し、障がい者の自立と社会参加の促進を図ります。

社会リハビリテーション室

18歳以上の身体障がいの方に対して自立訓練（機能訓練）事業を、高次脳機能障がいの方に対して自立訓練（生活訓練）事業を行い、社会生活力を高め、自分にあった社会参加が実現できるように支援します。また、「視覚」「聴覚」「リハビリ」「個別支援」等、それぞれの障がい特性別にコースを設けています。

就労促進訓練係 雇用支援室

障がい者の就労に関する相談に応じます。仕事を探すための支援、安心して働き続けるための支援を行います。就労促進訓練室と一体となって就労に関する事業を展開し、障がい者の自立と社会参加の促進を目指します。

就労促進訓練室 就労促進訓練室定着事業

65歳未満の就労を希望する知的障がい者・身体障がい者・精神障がい者（発達障がい・高次脳機能障がい等を事由とする）に対し就労移行支援を行います。また、職場定着に必要な相談や支援を行います。

生活体験室

18歳以上の知的障がい者および身体障がいとの重複障がい者・重度の心身障がい者の方に対して、個別支援計画に基づいて、一人ひとりの可能性・課題を探り、より良い方法を見つけ、本人および家族が地域で安心して暮らせるための支援を行います。また、療育プログラムは公開事業とし、知的障がい者移動支援従事者養成研修、介護職員等によるたんの吸引等の実施のための研修（特定の者対象）を行います。

幼児発達支援室

発達に課題（遅れや偏り）のある就学前のお子さんに対して、必要に応じ集団通所指導や個別指導などの発達支援を行います。お子さんにあわせて、個別的なプログラムによる指導を行います。また、家族に対する支援を関係機関との連携をとりながら展開していきます。訪問支援員が保育所等に向向いて支援する保育所等訪問支援を行います。



相 談 事 業

障がいに関する総合的な相談は、自立生活支援室へどうぞ

◇ 相談窓口

自立生活支援室

電 話：03（5681）0132（直通）

FAX：03（5681）0137

◇ 相談受付時間

月・水・金・土曜日 午前8時30分から 午後5時 まで

火・木曜日 午前8時30分から 午後6時 まで

※ 来所・訪問での相談を希望される方は、相談日を電話・FAXでご予約ください。

※ 水曜日の午後には手話を必要とする方の相談も 対応が可能です。事前にご相談ください。

◇ 相談のおもな内容

- ・障がい者に対しての総合的な相談
- ・在宅サービスの情報提供、利用援助
- ・障がい者ケアマネジメントによるケアプランの作成
- ・各種専門職、医師による専門的な相談

〔 ソーシャルワーカー・理学療法士・作業療法士・言語聴覚士・心理判定士・看護師
医師（整形外科・耳鼻咽喉科・精神科） 〕

- ・補装具の相談・判定、身体機能の評価
- ・きこえの相談
- ・ピアサポート（肢体・視覚・聴覚の障がい当事者による相談）
- ・各種専門機関の紹介およびサービス利用援助
- ・障がい者の虐待にかかわる相談

* 障害者総合支援法に基づく指定特定相談支援事業者、指定一般相談支援事業者、児童福祉法に基づく指定障害児相談支援事業者の指定を受けています。



障がい者が働くことに関する相談は、雇用支援室へどうぞ

◇ 相談窓口

就労促進訓練係 雇用支援室

電話：03（5681）0133（直通）

FAX：03（5681）0135

◇ 相談受付時間

月曜日から金曜日 午前8時30分から午後5時まで

※ 事前に相談日を電話・FAXでご予約ください。

◇ 相談のおもな内容 *職業のあっせんは行っていません。

• 働くための相談

就職活動に関する情報提供 面接準備 面接同行 実習支援 など

• 働き続けていくための相談

定着支援 職場訪問 職場環境調整 夜間開室 など



通所訓練事業

社会リハビリテーション室

【自立訓練（機能訓練）】

18歳以上の身体障がいの方に対し、社会生活に必要な支援・訓練を行います。

【自立訓練（生活訓練）】

18歳以上の高次脳機能障がいの方に対し、社会生活に必要な支援・訓練を行います。

- ・利用時間 月曜日から金曜日、午前10時30分から午後3時30分
- ・定員 1日33名（機能訓練25名、生活訓練8名）

＜お問い合わせ＞ 電話：03（5681）0131（代表）FAX：03（5681）0138

就労促進訓練室・就労促進訓練室定着事業

【就労移行支援】就労促進訓練室

65歳未満の知的障がい者・身体障がい者・精神障がい者（発達障がい・高次脳機能障がい等を事由とする）に対し、就労に必要な支援を行います。

- ・利用時間 月曜日から金曜日 午前9時から午後3時の範囲で、週2回まで
個別の状況に合わせて設定します。

【就労定着支援】就労促進訓練室定着事業

就労促進訓練室と一体的に職場定着に必要な相談や支援を行います。

- ・利用期間 3年間

＜お問い合わせ＞ 電話：03（5681）0133（直通）FAX：03（5681）0135

生活体験室「えんじょ・い」

【生活介護】

18歳以上の知的障がい者および身体障がいとの重複障がい者・重度の心身障がい者に対し、個別支援計画に基づいた支援を行います。

- ・利用時間 月曜日から金曜日、午前9時から午後2時15分
- ・定員 20名

＜お問い合わせ＞ 電話：03（5681）0131（代表）FAX：03（5681）0138

児童発達支援センター 幼児発達支援室「ひよこ」

【集団通所指導】

就学前のお子さんに対し、小規模グループ指導を基本とした発達支援を行います

- ・利用時間 月曜日から金曜日、午前9時30分から午後1時45分
- ・定員 30名

【保育所等訪問支援】

保育園や幼稚園、こども園等を訪問し、集団生活適応のための専門的な支援を行います。

【外来指導】

お子さんの状況に合わせ、個別またはグループで心理士、言語聴覚士が専門的な指導を行います。保育園・幼稚園就園児も対象とします。

- ・利用時間 月曜日から土曜日、午前9時から午後4時

＜お問い合わせ＞ 電話：03（5681）0136（直通）FAX：03（5681）0138



その他の事業

各種セミナー

- ・障がいの受容、生活技術支援や、セルフマネジメントに向けたセミナーなどを行います。
- ・障がい者の就労に関するセミナー・フォーラムなどを行います。

最新福祉情報の収集・編集・発信

- ・福祉用具の展示、お試し等の福祉情報を提供していきます。

福祉講座

- ・一般区民、障がい者（児）、施設職員向けに、福祉に関する講座を行います。

公開療育

- ・一人ひとりの目的に合わせて、音楽療法、トランポリン、音楽ムーブメントなどの専門講師による療育プログラムを行います。

知的障がい者移動支援従事者養成研修

- ・知的障がい者についての知識や援助技術を習得するための講義や演習を行い、知的障がい者に対応できる移動支援従事者を養成します。

介護職員等によるたん吸引等の実施のための研修（特定の者対象）

- ・喀痰吸引や経管栄養の特定行為に関する知識・技術を修得するための講義や実地研修を行い、医療ケアを必要とする重度の心身障がい児・者に対応できる認定特定行為従事者を養成します。

相談支援従事者研修

- ・障がい福祉サービス及び障がい児通所支援などを利用するときは利用計画が必要となります。
- ・利用計画は区が指定した指定特定・指定障害児相談支援事業所の相談支援専門員が作成できます。利用計画を作成する、相談支援専門員を養成します。

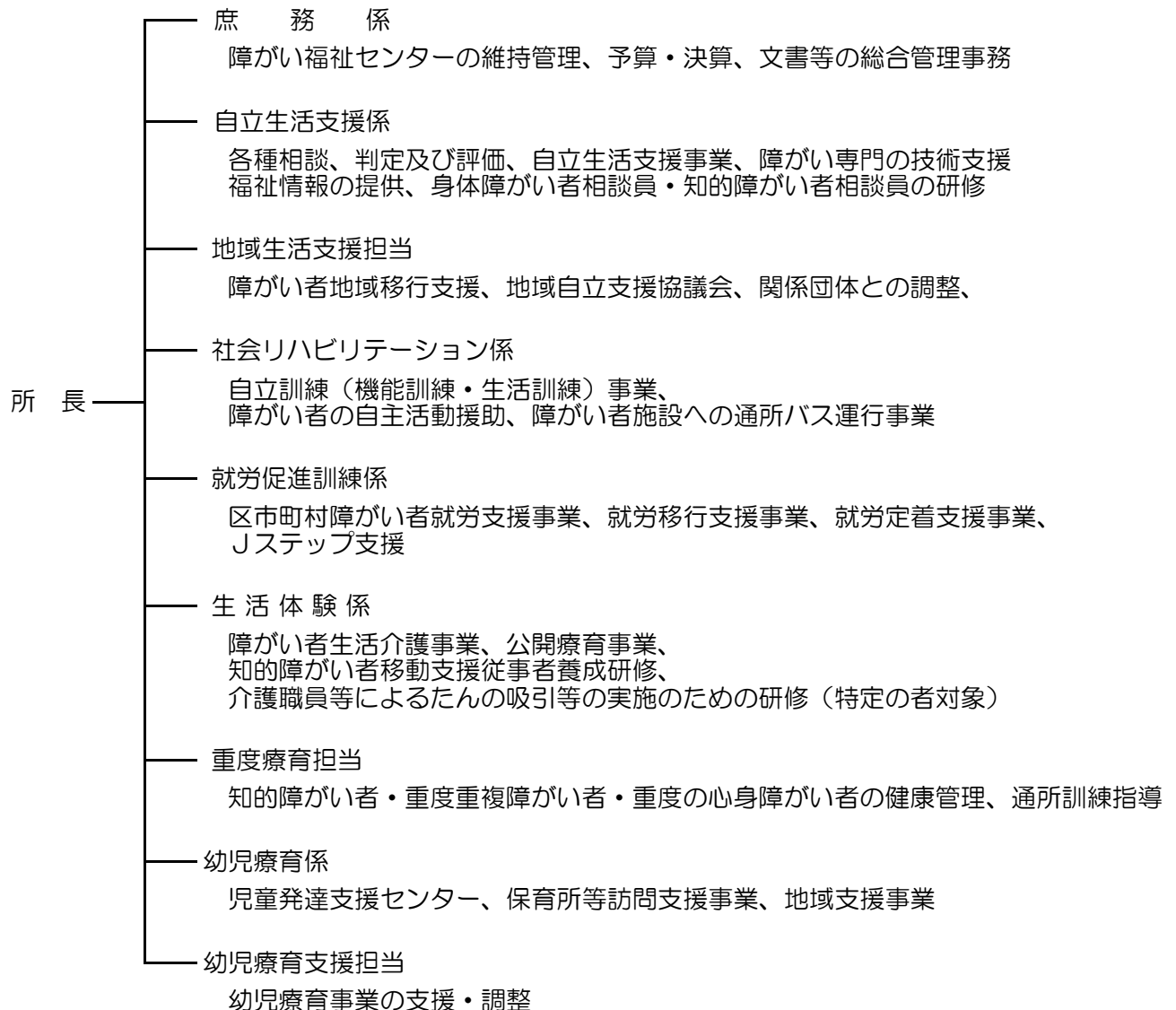


職 員 定 数

職 種	事 務	福 祉	心 理 技 術	理 学 療 法 士	作 業 療 法 士	保 健 師	看 護 師	言 語 聴 覚 士	栄 養 士	相 談 員	就 労 コーディネーター	生 活 支 援 員	再 任 用	合 計
常 勤	5	43	2	3	2	0	4	0	0	0	0	0	0	59
非 常 勤	0	0	11	2	5	0	1	6	1	6	5	2	3	42
合 計	5	43	13	5	7	0	5	6	1	6	5	2	3	101

(2019年4月1日現在)

組 織





交通案内

電 車

◆東武スカイツリーライン「西新井駅」東口下車、徒歩5分

バ ス

◆バス停「障がい福祉センター（あしすと）」下車

- ①コミュニティバス「はるかぜ1号」
（綾瀬小学校東～綾瀬駅（東口）～青井駅～足立区役所～西新井駅東口）
- ②コミュニティバス「はるかぜ4号」
（足立区役所～梅島駅入口～西新井駅東口～鹿浜都市農業公園）
- ③コミュニティバス「はるかぜ12号」
（亀有駅南口～綾瀬駅（東口）～五反野駅～足立区役所～西新井駅東口）

◆バス停「梅島三丁目」下車、徒歩3分

- ①都営バス「王49」（千住車庫前～王子駅）
- ②都営バス「王49折返」（足立区役所～王子駅）
- ③東武バス「王30」（亀有駅北口～王子駅）
- ④東武バス「竹51」（竹の塚駅東口～西新井駅東口）
- ⑤東武バス「竹13」（足立清掃工場循環～竹の塚駅東口～西新井駅東口）
- ⑥東武バス「竹14」（花畑桑袋団地～竹の塚駅東口～西新井駅東口）

付近の略地図 （西新井駅から、あしすとまで）

