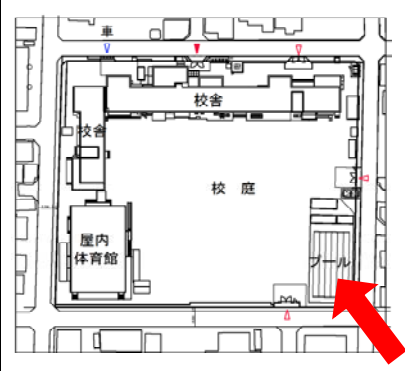
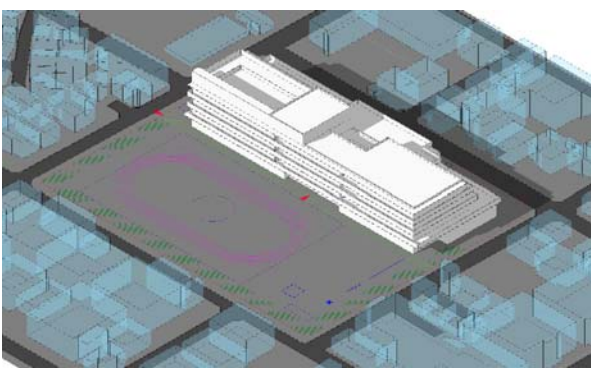
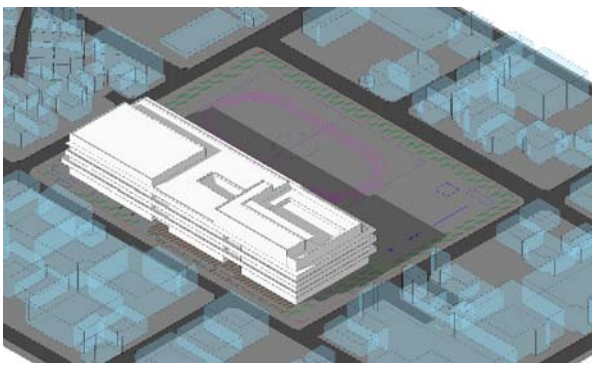
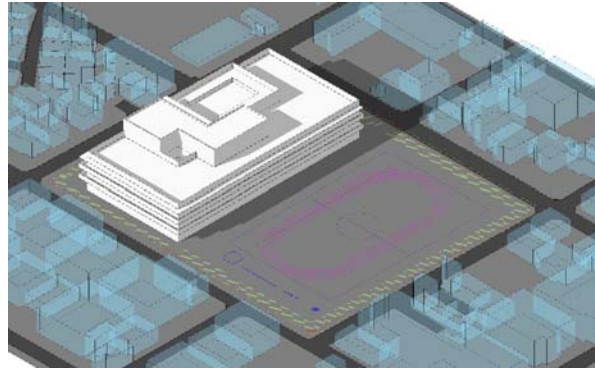


1. 配置計画比較表（確認）
2. 平面図（案）
3. 校庭配置計画図（案）

1. 配置比較表（確認）

■校舎の配置比較を下表の通り行う。

既設（旧鹿浜中学校）		A案(北校舎案)		B案（南校舎案）		D 案（西校舎案）	
							
計画階数		4階建て（普通教室2階～4階）+屋上プール階		3階建て（普通教室1階～3階）+屋上プール階		3階建て（普通教室2階・3階）+屋上プール階	
計画面積		約8,730㎡		約8,380㎡		約8,980㎡	
平面計画	普通教室の環境	南：日当たりがよい（南面の良好な採光）	◎	南：現状、南街区は低層建物なので日当たりがよい（南面の良好な採光） 南側街区の敷地転用が行われた場合、高層の建物が建築できるため、日当たりが悪くなる可能性がある。	○	東：午前中は日が入る（前方斜めからの入射となる）	△
	特別教室・多目的教室の環境	北・東：安定した採光	○	北・東：安定した採光	○	南・西：日中日当りは良いが、午後西日がさす	△
	日常の児童・職員の移動	4階	△	3階	○	3階	○
	防犯性	低学年を含め2階以上にいる為、突然の不審者への対策の有余がある。	○	低学年が1階にいる為、突然の不審者への対策の有余がない。	△	低学年を含め2階以上にいる為、突然の不審者への対策の有余がある。	○
屋外計画	校庭の広さ（緑地面積等含む）	約5,100㎡（約5,800㎡）	◎	約5,100㎡（約6,100㎡）	◎	約5,000㎡（約5,800㎡）	○
	校庭の配置・向き	南 校舎による影は発生しない	◎	北 校舎の日影が落ちる	△	東 午後に校舎の影が落ちる	○
周辺地域との関係性	日影	日影は落ちるが、現状の日影の状況と大きく変わらない	○	近隣への影響は最も少ない。 一部の東街区へ以前と違い夕方の日影が発生する。	○	日影は落ちるが、現状の日影の状況と比べると、東街区と一部の北街区への日影が減少する。	○
	校舎からの騒音（音楽室等特別教室）	特別教室は北街区に近接する。現状からの変化は少ない。	◎	校舎は南街区に近接する。	○	校舎は西側街区に近接する。	△
	プール・体育館からの騒音	北街区に近接する。現状からの変化がある。	△	南街区に近接する。現状からの変化は少ない。	○	西街区に近接する。現状からの変化がある。	△
	校庭からの騒音（体育・運動会）	校庭は東西街区・南街区に接する。 現状からの変化は少ない。	○	校庭は東西街区・北街区に接する。 現状からの変化が大きい。	△	校庭は東街区・南北街区に接する。 現状からの変化が大きい。	△
	視線影響	特別教室の視線が北側街区へ影響あり。	○	普通教室の視線が南側街区への影響する。	△	特別教室の視線が西側街区へ影響があり。	△
	現状からの環境の変化	校舎位置が現況に近く、環境の変化が少ない。	◎	校舎位置が反転し、周辺街区の環境が変わる。	△	校舎位置が大きく変わり、周辺街区の環境が変わる。	△
総合評価		4階建となる。 教室・グラウンド共に陽あたりの良い計画。 既設の中学校とほぼ同じ配置なので、周辺地域への建物影響の変化が少ない。 日影規制の為、建物北側にある程度空地が必要となる。	◎	3階建とする事が出来る。 建物による日影の影響は近隣には少ないが校庭が日影になる。 現状は教室の日当りは良いが将来的に日当たりが悪くなる可能性がある。 校舎位置が反転し、周辺街区の環境が変わり、違和感が生じる可能性がある。	○	3階建とする事が出来る。 校庭が比較的整形となる計画。 教室の環境は普通教室・特別教室共に他の案に比べ劣る。 周辺街区の環境が変わり、違和感が生じる可能性がある。	△

凡例：	◎	○	△
	優れる	←→	劣る

必要緑化面積（法定建蔽率より算定）

地上（25%）：1,514㎡

接道部（70%）：430×70%＝301m

屋上部（25%）：屋根面積×25%

休日開放時：区画ライン

体育館利用者動線

学童利用者動線

子育てサロン利用者動線

地域連携利用者動線

PTA室利用者動線

車椅子利用者動線

児童入り口

車両入り口



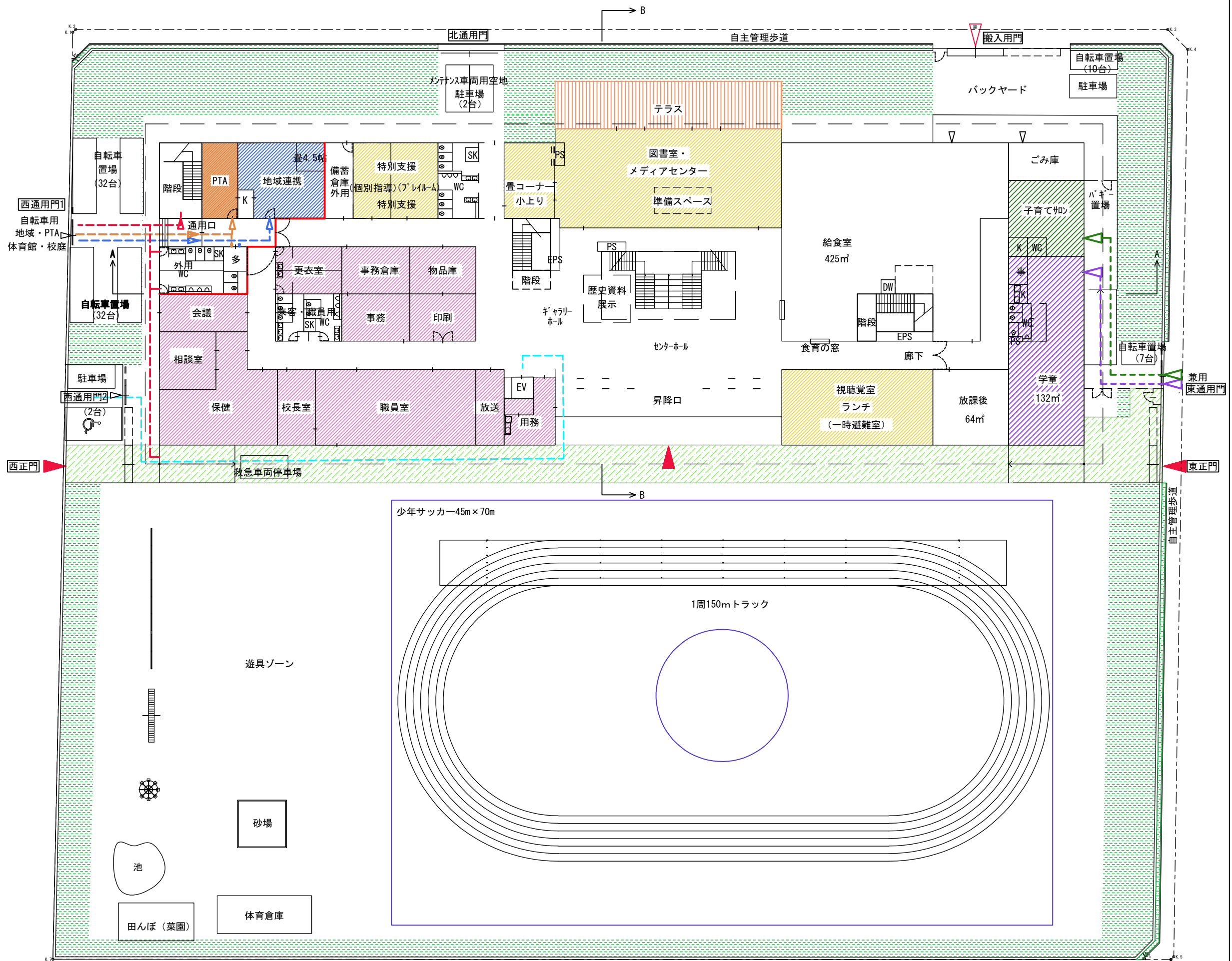
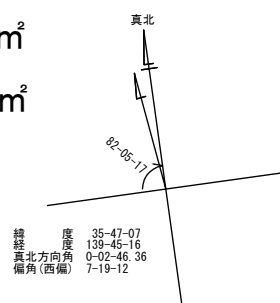
大階段イメージ

- 普通教室
- 特別教室
- 管理諸室

1F平面図 3,096㎡

延床面積 9,156㎡

校庭面積 5,100㎡



配置図 1/400

配置図・1階平面図（案）

2019.11.25

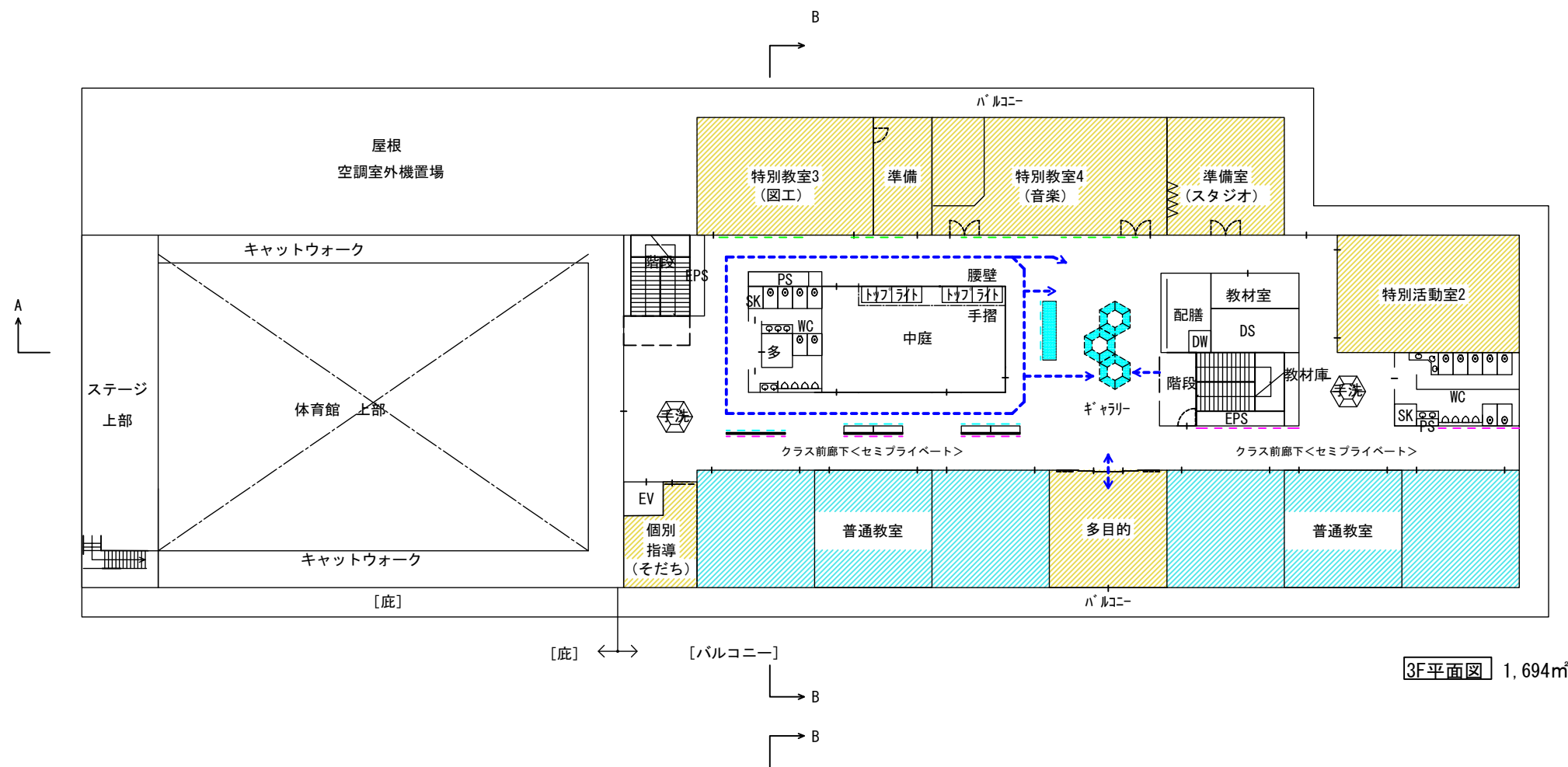
※柱を省略した図としています。

北鹿浜小・鹿浜西小統合に伴う設計等業務委託



廊下（オープンスペース）展示イメージ

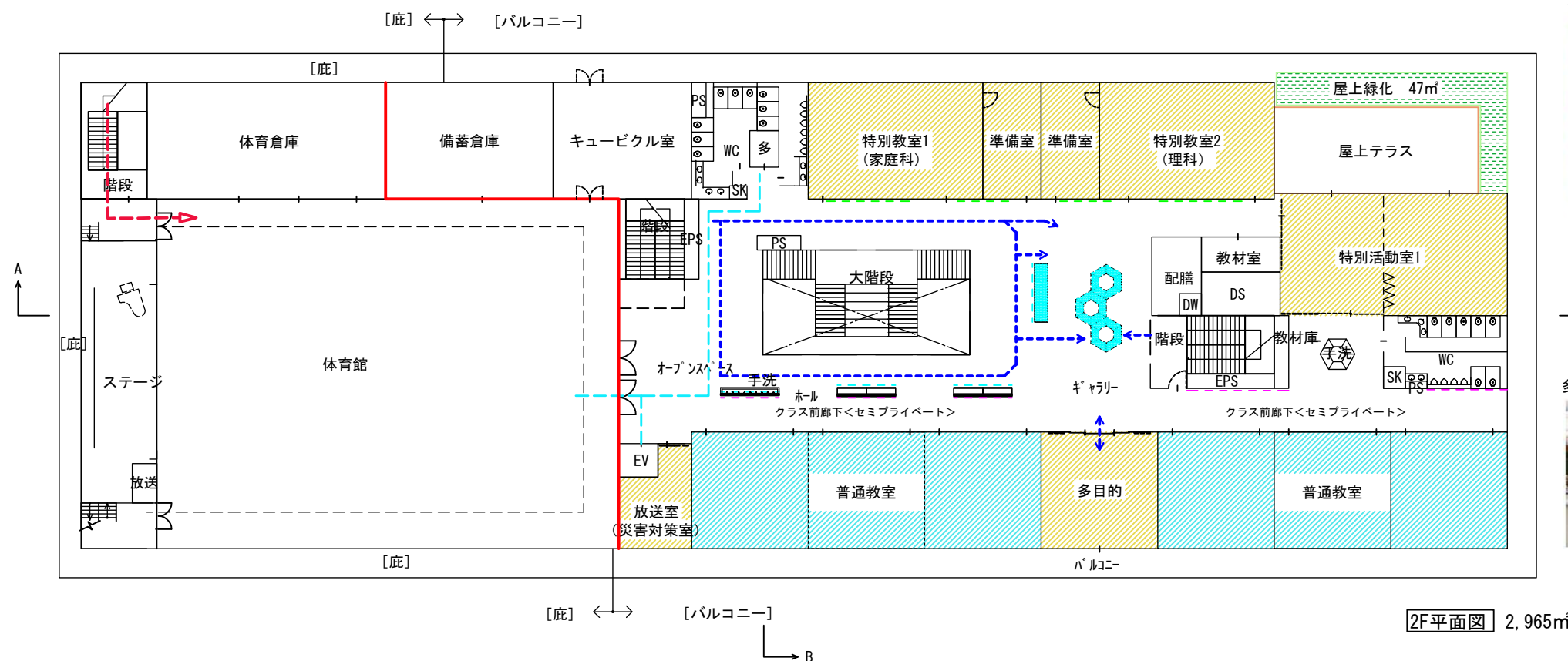
- 普通教室
- 特別教室
- 管理諸室



凡例

---	各クラスの掲示、作品
---	特別教室の教科にちなんだ情報パネルや掲示（情報・教材パネル）
---	学校作品展（学校or学年の作品展などの場）
---	展示ルート

中庭のイメージ



テラスでの授業イメージ



多目的スペースのイメージ



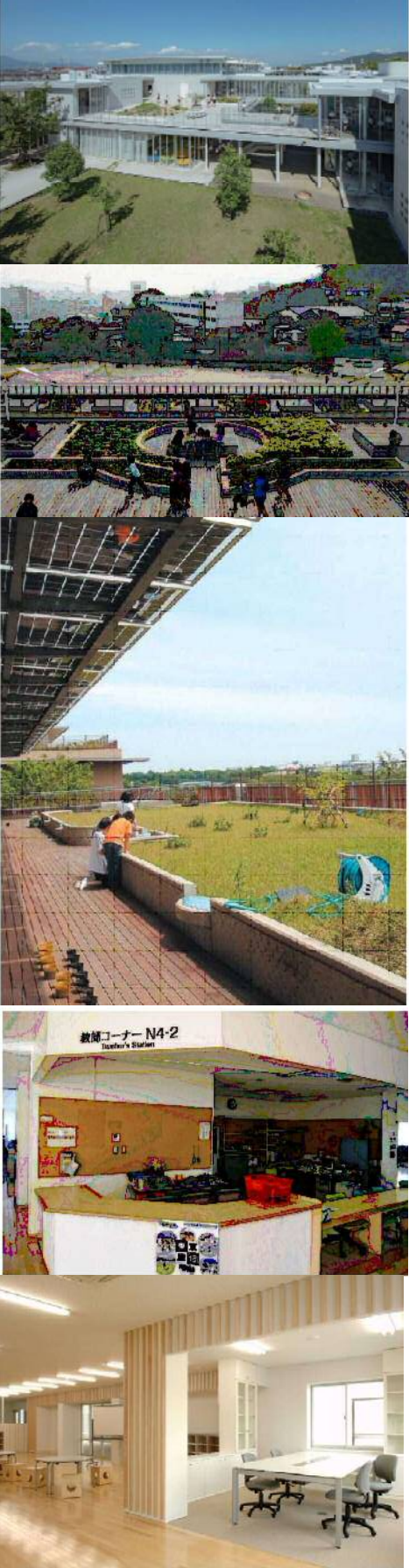
※柱を省略した図としています。

2階・3階 平面図（案）

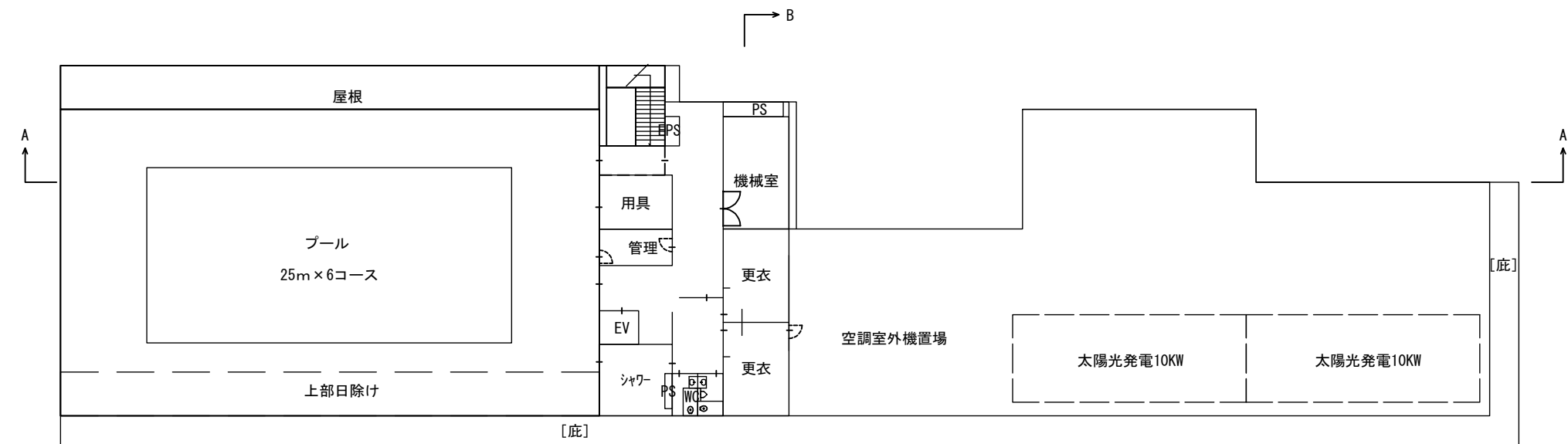
2019.11.25

北鹿浜小・鹿浜西小統合に伴う設計等業務委託

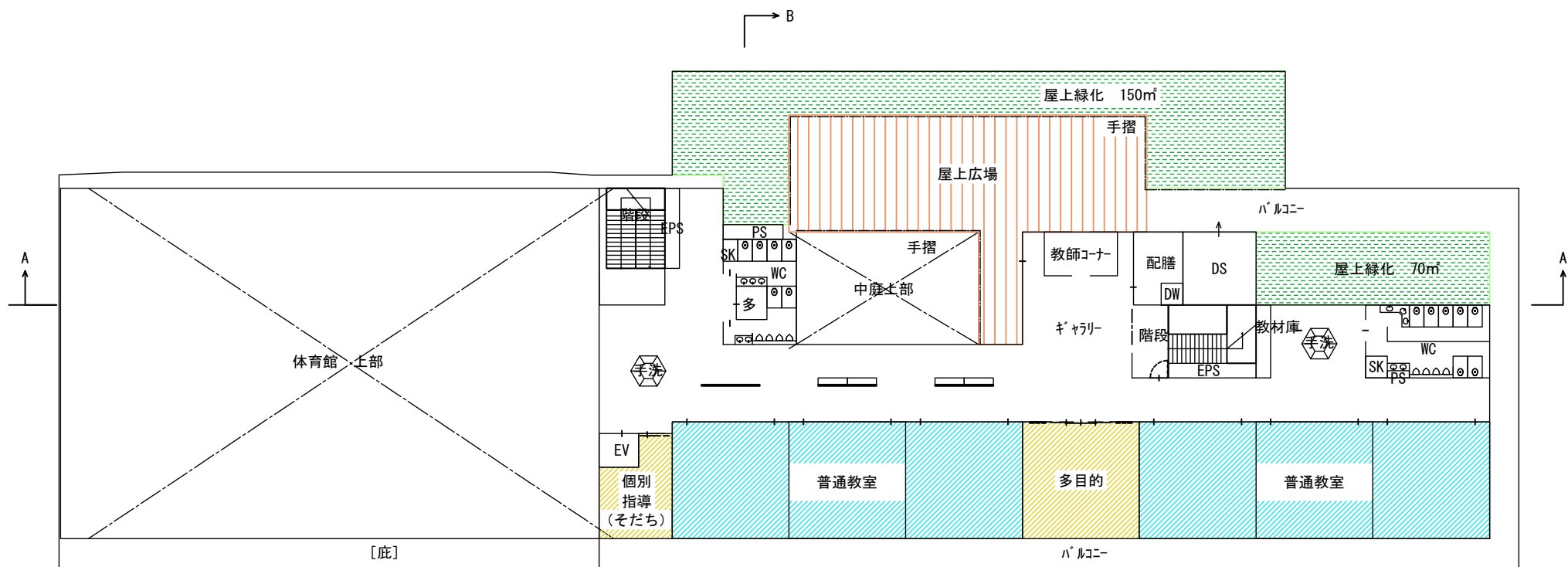
屋上広場イメージ



教師コーナーイメージ



RF平面図 297㎡



4F平面図 1,104㎡

- 普通教室
- 特別教室
- 管理諸室

4階・R階 平面図 (案)

2019.11.25

※柱を省略した図としています。

北鹿浜小・鹿浜西小統合に伴う設計等業務委託

校庭舗装 比較表

	土グラウンド（中学校で主に採用）	人工芝グラウンド（小学校で主に採用）
イメージ	<div></div> <div>（菜の花中学校）</div>	<div></div> <div>（鹿浜五色桜小学校）</div>
採用理由	<ul style="list-style-type: none">・ テニス、サッカー、野球など幅広い部活動に対応するため中学校の校庭は土を採用しています。	<ul style="list-style-type: none">・ 砂ぼこりで近隣の住宅に迷惑をかけないために、小学校の校庭は人工芝とする区の方針で改修工事を進めております。
日常のメンテナンス	<ul style="list-style-type: none">・ トンボなどによる整備、ゴミ拾い・ 砂ぼこり予防のため日常的な散水が必要	<ul style="list-style-type: none">・ ブラシ掛け、掃き掃除、ゴミ拾い
良い点 ○	<ul style="list-style-type: none">・ 競技や用途による使用制限が少ない・ 保水性に優れ温度上昇を抑制する	<ul style="list-style-type: none">・ <u>砂ぼこりによる近隣への影響が無い</u>・ <u>雨が降った後水たまりができにくく、すぐに使用できる</u>・ クッション性に優れ、転んでもけがをしにくい・ 日常のメンテナンスの負担が軽い・ <u>校庭で遊ぶ子どもが増える傾向がある</u>
悪い点 ×	<ul style="list-style-type: none">・ <u>乾燥で砂ぼこりが立ちやすく、近隣住民に影響がある</u>・ <u>雨が降った後水たまりができ、すぐに使用できない場合がある</u>・ 転んだ際、すり傷ができやすい・ 日常のメンテナンスの負担が大きい（水撒き、不陸整備）	<ul style="list-style-type: none">・ 人工芝の上での飲食（水分補給を除く）が禁止となる・ 人工芝の上での火気の使用が禁止となる・ 静電気が発生しやすい

集計結果

Q 1. 土のグラウンドと人工芝のグラウンドで比較すると、どちらが小学校の校庭にふさわしいと感じますか。

81.5% (22 票)	1. 人工芝のグラウンドのほうがふさわしい
18.5% (5 票)	2. どちらともいえない
0.0% (0 票)	3. 土のグラウンドのほうがふさわしい

Q 2. 土のグラウンドと比較して、人工芝のグラウンドで休み時間や放課後に校庭で遊ぶ子どもの人数についてどの様と感じますか。

77.8% (21 票)	1. 人工芝のグラウンドだと外で遊ぶ子どもが増える
22.2% (6 票)	2. どちらともいえない
0.0% (0 票)	3. 人工芝のグラウンドだと外で遊ぶ子どもが減る

Q 3. 土のグラウンドと比較して、人工芝のグラウンドの場合、子どもの体力についてどの様と感じますか。

74.1% (20 票)	1. どちらともいえない
25.9% (7 票)	2. 運動量が増え子ども体力が向上した
0.0% (0 票)	3. クッション性が良すぎて子どもの体力が低下した

Q 4. 土のグラウンドと比較して、人工芝のグラウンドの施設管理についてどの様と感じますか。

88.9% (24 票)	1. 人工芝のグラウンドの方が管理が楽だ
7.4% (2 票)	2. どちらともいえない
3.7% (1 票)	3. 人工芝のグラウンドの方が管理が大変だ

Q 5. 土のグラウンドと比較して、人工芝のグラウンドの場合の夏場の表面温度についてどの様と感じますか。

40.7% (11 票)	1. 表面温度の上昇は校庭の使用に問題ない
40.7% (11 票)	2. 表面温度が上昇し校庭の使用に問題がある
18.5% (5 票)	3. どちらともいえない

Q 6. 運動会や地域のイベントの際、テント設営に杭が使用できず、重りでの設営となりますがどの様と感じますか。

70.4% (19 票)	1. 重りでの設営は問題ない
18.5% (5 票)	2. どちらともいえない
11.1% (3 票)	3. 重りでの設営に不便を感じる

Q 7. 運動会や地域のイベントの際、校庭での飲食をご遠慮いただいておりますが、その点についてどの様と感じますか。

66.7% (18 票)	1. 飲食は別の場所で代替できるので問題ない
14.8% (4 票)	2. どちらともいえない
18.5% (5 票)	3. 校庭で飲食ができず不便を感じている

Q 8. 基本的に校庭内への車輛の進入をご遠慮いただいておりますが、その点についてどの様と感じますか。

66.7% (18 票)	1. 車輛が進入できないが問題ない
18.5% (5 票)	2. どちらともいえない
14.8% (4 票)	3. 車輛が進入できず不便を感じている

Q 9. 人工芝のグラウンドについて下記の中で当てはまるものを回答ください。(複数回答可)

96.3% (26 票)	雨の後すぐに使えるので良い
88.9% (24 票)	グラウンド整備が不要なので楽だ
88.9% (24 票)	砂ぼこりが立たず近隣の苦情が少ない
77.8% (21 票)	トラックラインを引く必要がないので楽だ
66.7% (18 票)	転んだ際のすり傷など、子どもの怪我が減少した
29.6% (8 票)	ゴムチップや芝の切れ端が服や靴につき、校内に散乱して困っている
14.8% (4 票)	ゴムチップによる服の汚れが落ちず困っている
0.0% (0 票)	膝や腰の不調を訴える子どもがいる

Q10. 人工芝の劣化や破損状態など下記の中で当てはまるものを回答ください。(複数回答可)

40.7% (11 票)	ゴム（樹脂）チップが減ってしまった
37.0% (10 票)	芝が寝てしまった
22.2% (6 票)	芝が千切れてしまった
14.8% (4 票)	芝が抜けてしまった
7.4% (2 票)	芝が汚れてしまった
3.7% (1 票)	カビが生えてしまった