

H26年2月～3月「20歳の健康チェック」結果のまとめ

受検者 117名 (男性46名、女性71名)
 (申込者154名)

男性の3割に脂質異常
 男性の2割は肥満、高血圧、内臓脂肪あり
 女性の3割は貧血、腎機能異常

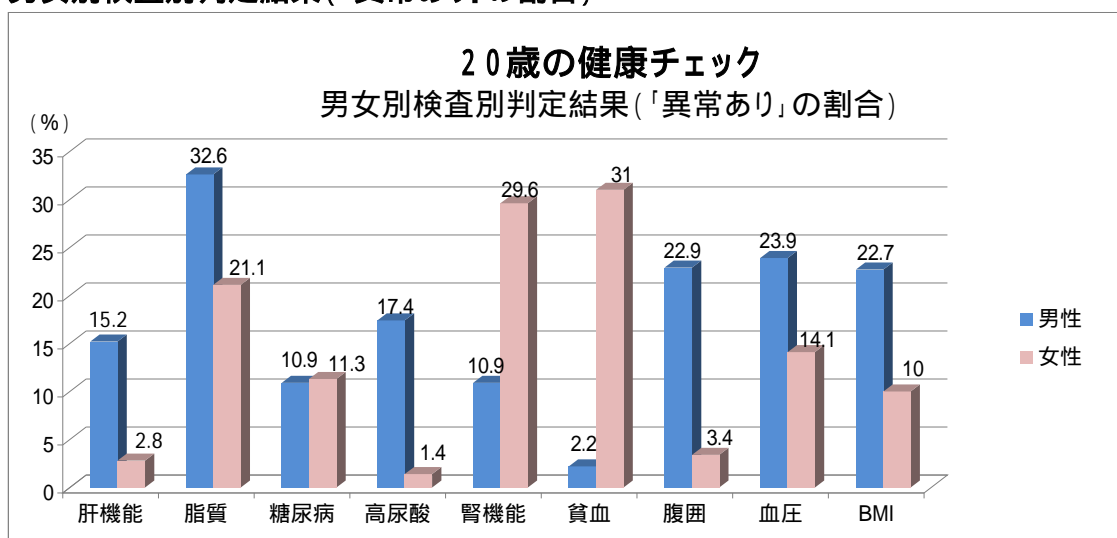
1 検査種別判定結果 人(%)

表1

男性	肝機能	脂質	糖尿病	高尿酸	腎機能	貧血	腹囲	血圧	BMI
異常有	7 (15.2)	15 (32.6)	5 (10.9)	8 (17.4)	5 (10.9)	1 (2.2)	8 (22.9)	11 (23.9)	10 (22.7)
異常無	39 (84.8)	31 (67.4)	41 (89.1)	38 (82.6)	41 (89.1)	45 (97.8)	27 (77.1)	35 (76.1)	34 (77.3)
計	46	46	46	46	46	46	35	46	44

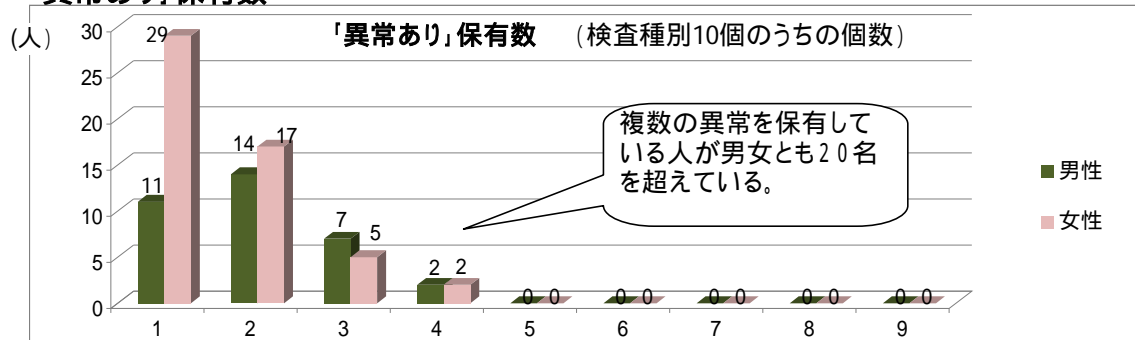
女性	肝機能	脂質	糖尿病	高尿酸	腎機能	貧血	腹囲	血圧	BMI
異常有	2 (2.8)	15 (21.1)	8 (11.3)	1 (1.4)	21 (29.6)	22 (31.0)	2 (3.4)	10 (14.1)	7 (10.0)
異常無	69 (97.2)	56 (78.9)	63 (88.7)	70 (98.6)	50 (70.4)	49 (69.0)	56 (96.6)	61 (85.9)	63 (90.0)
計	71	71	71	71	71	71	58	71	70

2 男女別検査別判定結果(「異常あり」の割合)



腎機能検査の判定が異常ありとなった検査項目は、男性1名が尿蛋白(±)で他は男女ともクレアチニンのみである
 糖尿病検査の検査項目のうち血糖とヘモグロビンA1Cの両方とも異常ありとなった受診者はいない
 貧血検査が異常ありとなった男性受診者は1名で、標的赤血球が認められた(遺伝学的に日本人にはみられない)

3 「異常あり」保有数



5 H24年度35歳健診との比較

性・年齢別「異常あり」の割合

(35歳受診者 1,546人)

	男性 (%)		女性 (%)	
	35歳	20歳	35歳	20歳
肝機能	34.4	15.2	8	2.8
脂質	55.1	32.6	30.7	21.1
糖尿病	14.1	10.9	7.8	11.3
高尿酸	24.6	17.4	0.9	1.4
腎機能	19.5	10.9	32.4	29.6
貧血	1.5	2.2	10.7	31
腹囲	37.7	22.9	8.7	3.4
血圧	32.7	23.9	12.7	14.1
BMI	30.9	22.7	13	10
異常あり	87	74	76	75
異常なし	13	26	24	25

4 感染症検査の結果(人)

	梅毒	陽性	クラミジア	陽性
男性	27	0	27	0
女性	51	0	51	7

健診受診者には、26年度から開始の40歳前の健康づくり事業のチラシを送付