

案

足立区災害廃棄物処理計画

2019年（平成31年）3月 足立区

目次

第1章 基本的事項	1
1-1 計画の目的	1
1-2 災害廃棄物処理に係る基本的な考え方	2
1-3 計画の位置づけ	3
1-4 対象とする災害及び想定される被害	4
1-5 対象とする廃棄物	6
1-6 被害想定に基づく災害廃棄物発生量の推計	8
1-7 各主体の役割	11
1-8 庁内組織体制	12
1-9 協力・支援（受援）体制	13
1-10 災害廃棄物処理の流れ	14
第2章 平常時の取組み	15
2-1 組織体制の強化	15
2-2 仮置場候補地の選定	16
2-3 協定の締結及び関係機関との連携	19
2-4 区職員等の研修・訓練	21
2-5 区民等への周知・啓発	21
第3章 災害廃棄物処理	22
3-1 初動期における時系列取組み	22
3-2 情報収集と組織体制の確立	24
3-3 災害廃棄物処理方針及び実行計画	26
3-4 災害ごみの処理	28
3-5 避難所・生活ごみ及びし尿の処理	31
3-6 収集運搬	32
3-7 倒壊家屋等の解体・撤去	33
3-8 思い出の品・貴重品への対応	34
3-9 国庫補助金の申請	35
3-10 初動期以降の時系列取組み	36
第4章 進行管理	38
4-1 計画（Plan）	38
4-2 実行（Do）	39
4-3 評価（Check）	40
4-4 改善（Action）	40
（資料編） 1 用語集	
2 発生量の推計方法	
3 仮置場候補地一覧	

第1章 基本的事項

1-1 計画の目的

近年、東日本大震災をはじめとして全国各地で大規模地震や集中豪雨が多発しており、被害も激甚化しています。それらの災害に伴って発生する膨大な量の災害廃棄物は、ライフラインや交通の途絶など多大な影響を及ぼし、生活基盤の再建の妨げとなっています。

国は、東日本大震災で得られた様々な経験や知見を踏まえ、平成26年3月に「災害廃棄物対策指針」を策定し、廃棄物の処理及び清掃に関する法律（以下「廃棄物処理法」という。）及び災害対策基本法の一部改正（平成27年7月17日公布）、廃棄物処理法の基本方針へ災害廃棄物対策事項を追加する等、地方公共団体における災害対応力強化のための取組みを進めています。平成30年3月には、平成27年9月の関東・東北豪雨災害や平成28年の熊本地震等の災害による多くの教訓を元に「災害廃棄物対策指針」を改定し、実践的な対応につながる事項の充実や平時の備えの充実を図っています。

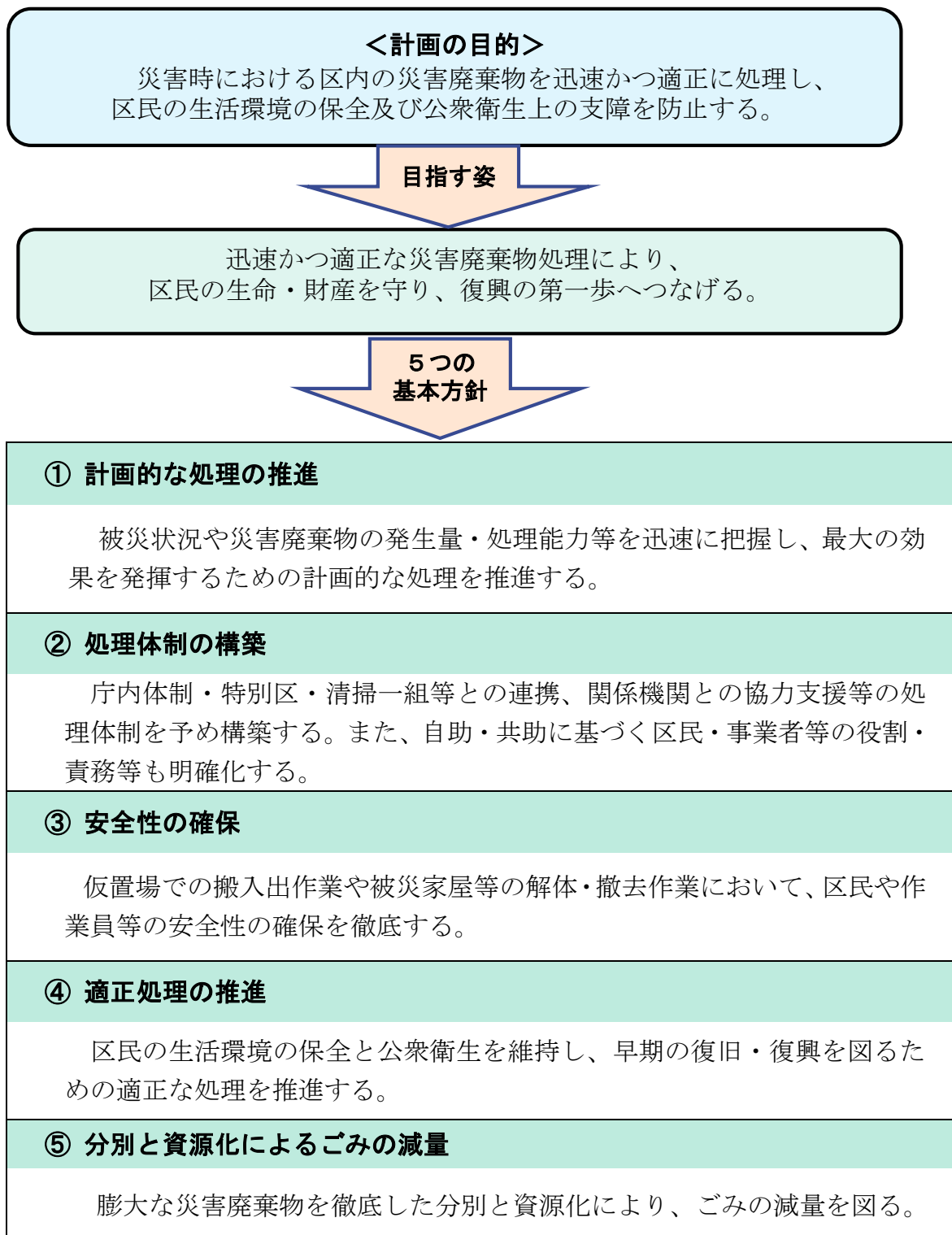
東京都においても、平成29年6月に「東京都災害廃棄物処理計画」を策定するとともに、計画の実効性を高めるため、マニュアルの策定に取り組んでいます。また、特別区においても「特別区災害廃棄物処理対策ガイドライン」を策定し、がれき等の処理にあたっては特別区や東京二十三区清掃一部事務組合（以下、「清掃一組」という。）、都環境局などで構成する「（仮称）災害廃棄物処理対策本部」を設置し、特別区一体で処理を行う方針を明確化しています。

「足立区災害廃棄物処理計画（以下「本計画」という。）」は、上記関連指針・計画等と整合を図りつつ、足立区地域防災計画を補完するものとして災害時における区内の災害廃棄物を迅速かつ適正に処理するための事項を定め、区民の生活環境の保全及び公衆衛生上の支障を防止することを目的として策定します。

1-2 災害廃棄物処理に係る基本的な考え方

本計画の災害廃棄物処理に係る基本的な考え方は、以下のとおりです。

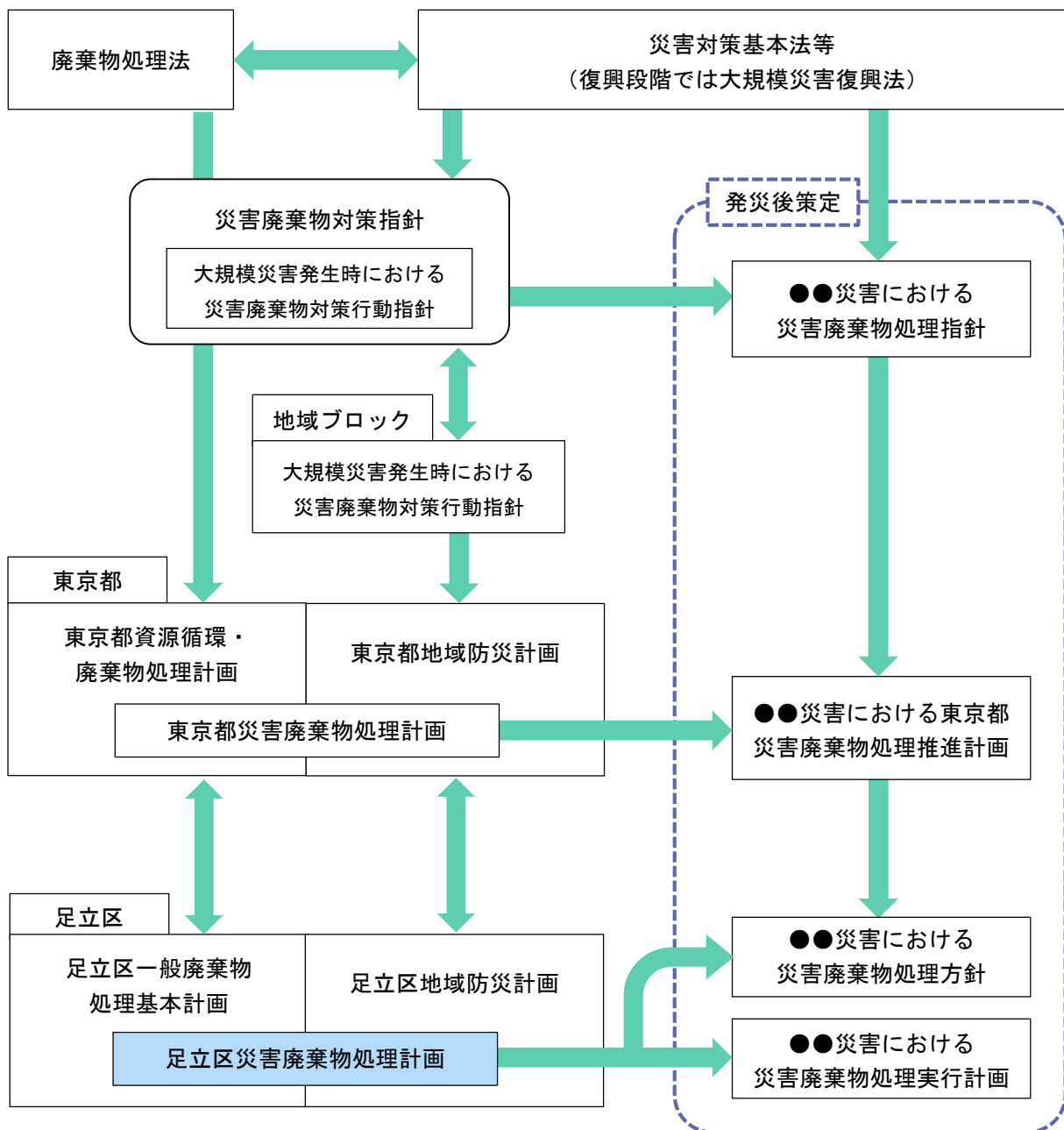
また、東京都災害廃棄物処理計画において、区市町村が定めるべき処理方針として「発災後3年以内に処理を完了する」とされているため、災害廃棄物の処理期間は概ね3年以内とし、可能な限り早期の処理完了を目指します。



1-3 計画の位置づけ

本計画の位置づけを以下に示します。本計画は、環境省の「災害廃棄物対策指針」に基づき、「東京都災害廃棄物処理計画」や足立区の関連計画等との整合を図り、平常時及び災害時における足立区の災害廃棄物対策について整理しています。

図1-1 計画の位置づけ



1-4 対象とする災害及び想定される被害

本計画では、地震災害、風水害を対象とします。

(1) 地震災害の被害想定

想定される被害は、足立区地域防災計画における「東京湾北部地震」と「多摩直下地震」、「元禄型関東地震」、「立川断層帯地震」に基づきます。

足立区における最大被害は、「東京湾北部地震マグニチュード7.3（冬の夕方18時）」のケースで、ゆれや液状化等による建物全壊は10,082棟、地震火災による焼失は16,124棟となっています。足立区は、他区と比較して木造建築物が多いため、被害想定が大きくなっています。

図1-2 建物倒壊被害分布：全壊（東京湾北部地震）

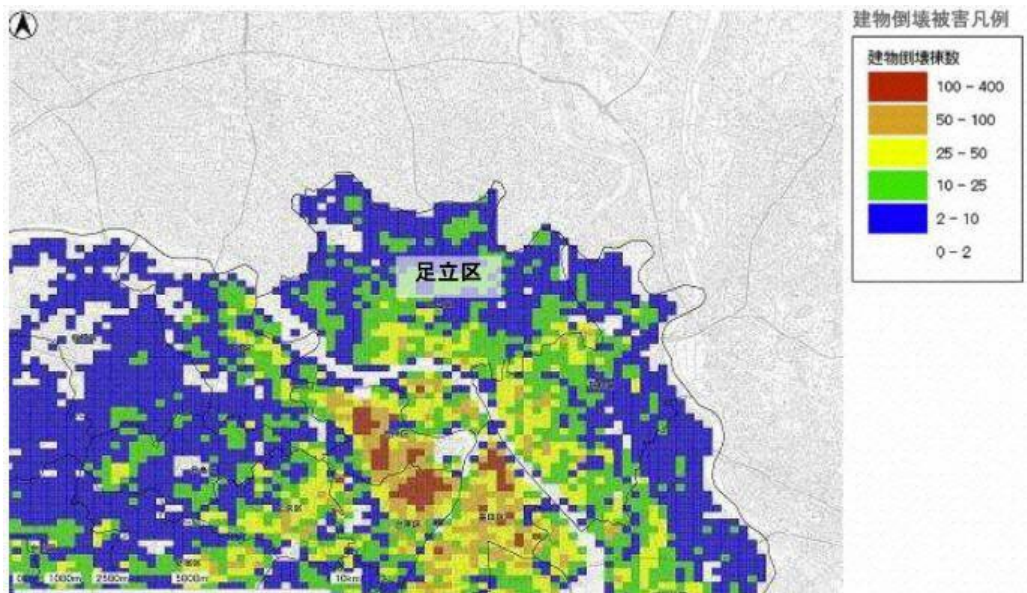
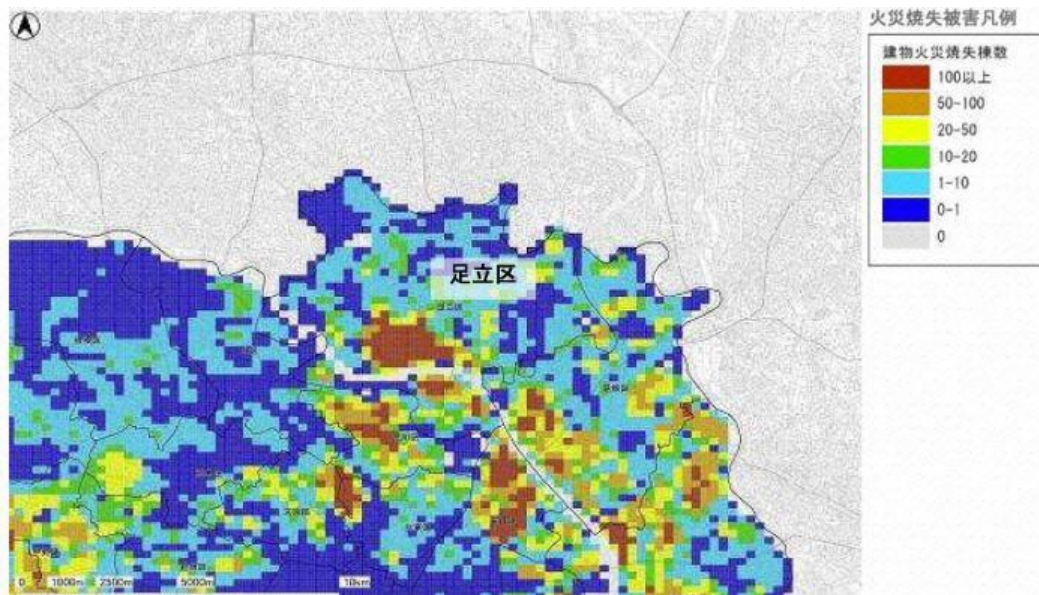


図1-3 建物焼失被害分布（東京湾北部地震）



(2) 風水害の被害想定

地域防災計画における風水害の被害想定は、過去被害の大きかった平成3年9月及び平成5年8月の台風を条件に設定されており、床上浸水221件、床下浸水1,109件となっています。

近年、短時間の集中豪雨（ゲリラ豪雨）やこれまでに経験したことのない大雨が各地で発生し、甚大な被害が起きていることから、本計画においては洪水ハザードマップにおける浸水深（浸水域の地面から水面までの深さ）を条件として、被害を想定します。

図1-4 荒川等氾濫時の浸水被害想定

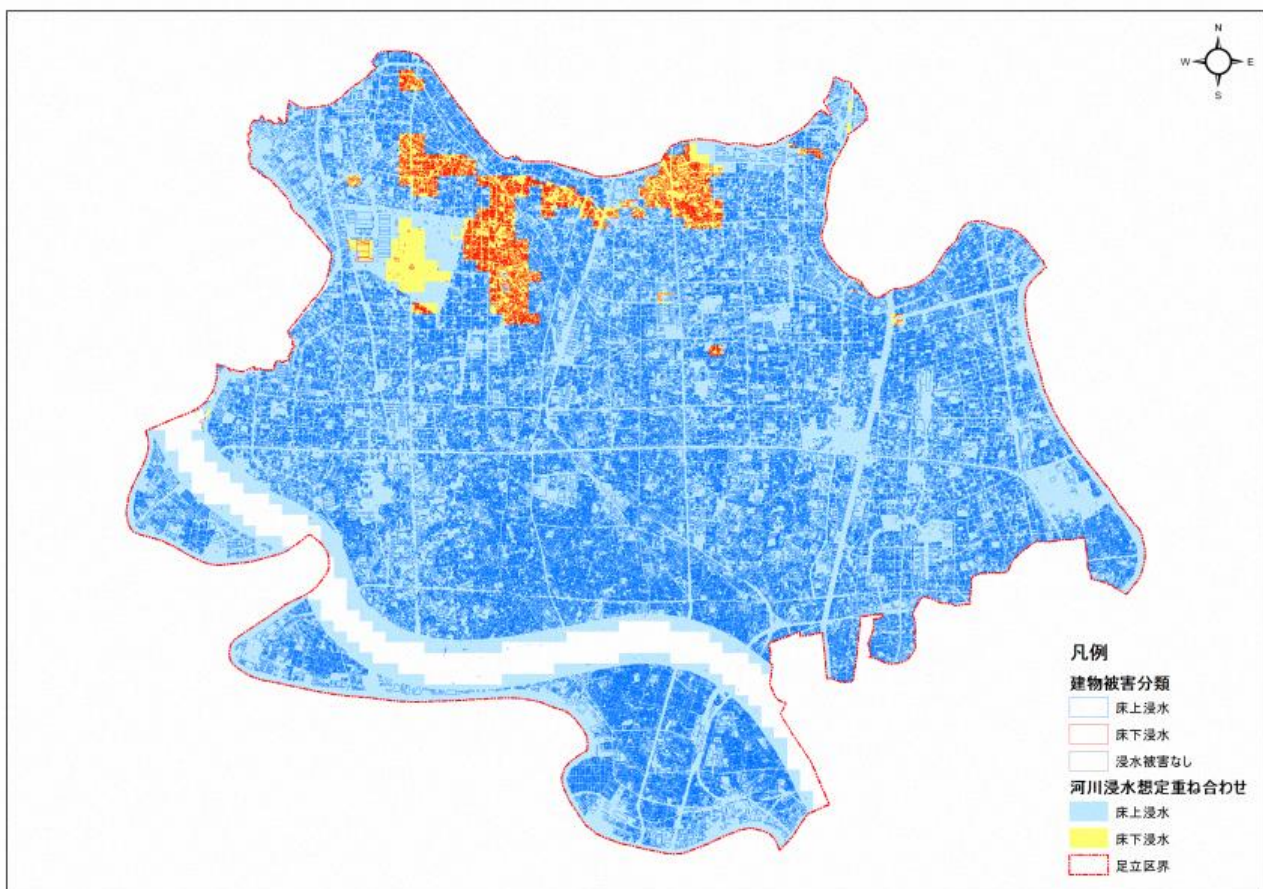


表1-1 荒川等氾濫時の浸水被害想定

被害区分	戸数
床上浸水（浸水深 0.5m 以上）	155,952
床下浸水（浸水深 0.5m 未満）	7,176
合計	163,157

1-5 対象とする廃棄物

本計画において対象とする災害廃棄物は、建物の被害による「災害がれき」、「取扱いに配慮が必要な廃棄物」及び「生活に伴う廃棄物」とします。

表1-2 対象とする廃棄物の区分

区 分		概 要
災害がれき	コンクリートがら	コンクリート片やコンクリートブロック、アスファルトくずなど
	木くず	柱・梁・壁材などの廃木材
	金属くず	鉄骨や鉄筋、アルミ材など
	その他可燃	繊維類、紙、プラスチック等が混在した可燃性廃棄物
	その他不燃	細かなコンクリートや木くず、プラスチック、ガラス、土砂等が混在した不燃性廃棄物
取扱いに配慮が必要な廃棄物	廃家電	被災家屋から排出される家電（家電4品目/小型家電/その他家電製品） ※家電4品目（テレビ、洗濯機・衣類乾燥機、エアコン、冷蔵庫・冷凍庫）については、関連法令に基づき処理を行う。
	腐敗性廃棄物	昼や被災冷蔵庫等から排出される水産物、食品、水産加工場や飼肥料工場等から発生する原料及び製品等
	有害廃棄物・危険物	石綿含有廃棄物、PCB、感染性廃棄物、化学物質、フロン類・CCA（クロム銅砒素系木材保存剤使用廃棄物）・テトラクロロエチレン等の有害物質、医薬品類、農薬類の有害廃棄物、太陽光パネルや蓄電池、消火器、ボンベ類などの危険物等
	廃自動車等	自然災害により被害を受け使用できなくなった自動車、自動二輪、原付自転車等
	その他処理困難物等	ピアノ、マットレス等の地方公共団体の施設では処理が困難なもの（レントゲンや非破壊検査用の放射線源を含む）、漁網、石膏ボード等
生活に伴う廃棄物	生活ごみ	被災家庭から排出される生活ごみや粗大ごみ
	避難所ごみ	避難所から排出されるごみ（容器包装、段ボール、衣類等）や使用済み簡易式パクトイレ
	し尿	仮設トイレ等からのくみ取りし尿、災害に伴って便槽に流入した汚水

※リサイクル可能なものは各リサイクル法により処理を行う。

図1-5 主な災害廃棄物

	
<p>コンクリートがら</p>	<p>木くず</p>
	
<p>金属くず</p>	<p>その他可燃</p>
	
<p>その他不燃</p>	<p>廃家電</p>
	
<p>腐敗性廃棄物</p>	<p>その他処理困難物</p>

出典：災害廃棄物対策フォトチャンネル http://kouikishori.env.go.jp/archive/h28_shinsai/

1-6 被害想定に基づく災害廃棄物発生量の推計

災害廃棄物発生量は、災害の規模や発生要因によって異なります。本計画では、足立区地域防災計画にて最大規模の被害と膨大な災害廃棄物の発生が想定されている「東京湾北部地震マグニチュード7.3（冬18時、風速8m/秒）」の条件を用いて推計します。

(1) 災害がれき（被害建物）

足立区地域防災計画における被害想定を基に算出した災害がれき発生量は、以下のとおりです。

足立区における災害がれき発生量は、**約335万トン**になると推計されます。

表1-3 災害がれき《参考数値》

建物区分	被害区分	被害棟数	発生量	組成				
				コンクリートがら	木くず	金属くず	その他可燃	その他不燃
木造	全壊	9,357	552,999	262,410	113,275	7,498	21,193	148,623
	半壊	29,230	863,747	735,044	4,403	60,742	7,932	55,625
	焼失	16,124	366,015	215,628	18,616	6,161	3,483	122,127
非木造	全壊	725	451,748	214,364	92,535	6,125	17,313	121,411
	半壊	3,594	1,119,711	952,868	5,708	78,743	10,282	72,109
合計		59,030	3,354,218	2,380,313	234,538	159,270	60,203	519,895

算定方法は資料編45頁参照

(2) 廃家電（4品目）

足立区における家電リサイクル法の対象の廃家電4品目の発生量は、**約69万台**と推計され、そのほとんどが発災から約3か月の間に集中して排出されます。

表1-4 廃家電（4品目）台数《参考数値》

項目	冷蔵庫	洗濯機	エアコン	テレビ	合計
被害棟数（棟）	42,618				/
1棟当たり世帯数（世帯/棟）	2.345				
1世帯当たりの所有数（台/世帯）	1.108	1.012	2.820	1.940	
廃家電発生量（台）	110,733	101,138	281,829	193,882	687,582

算定方法は資料編46頁参照

(3) 粗大ごみ（生活ごみ）

足立区における粗大ごみは、年間約8千トンと推計されます。そのほとんどが
発災から約3か月の間に集中して排出されます。

なお、被災家庭のごみの発生量は、平常時と同量を想定しています。

表1-5 粗大ごみ（生活ごみ）《参考数値》

項目	数値
平常時の発生量（収集実績）（t／年）	4,416
不燃系ごみの増加率（％）	172.56
粗大ごみ発生量（t／年）	7,620

算定方法は資料編46頁参照

(4) 避難所ごみ

足立区における避難所ごみ発生量は、1日当たり約107トンと推計されます。

表1-6 避難所ごみ《参考数値》

項目	数値
避難所生活者数（人）	182,560
1人1日あたりの排出量（g／人・日） ※粗大ごみ以外の生活系ごみの平成29年度収集実績	583.7
避難所ごみ発生量（t／日）	106.6

算定方法算定方法は資料編47頁参照

(5) し尿

足立区におけるし尿発生量は、1日当たり約53万リットルと推計されます。

表1-7 し尿《参考数値》

項目	数値
避難所生活者数（人）	182,560
断水による仮設トイレ必要人数（人）	131,235
非水洗化区域し尿収集人口（人）	410
1人1日平均排出量（L／人・日）	1.7
し尿発生量（L／日）	534,148

算定方法は資料編47頁参照

(6) その他

次の廃棄物については、関連計画等に基づく発生量の算定方式はありませんが、適正な処理方法等による対応を行います。

ア 腐敗性廃棄物

昼等の腐敗性廃棄物は、一時的な仮置場での保管を行いますが、環境悪化を防止するためにも処理の優先度が高いため、必要に応じて速やかな収集等の対応を行います。また、冷蔵食品等は、区の可燃ごみ収集開始後に、各集積所への排出の他に、各避難所等の指定場所への排出を指導する場合があります。

イ 有害廃棄物・危険物

有害物質の漏洩等により災害廃棄物に混入すると、災害廃棄物の処理に支障をきたすこととなります。このため、有害物質取扱事業所を所管する関係機関と連携し、厳正な保管及び災害時における対応を講ずるよう協力を求めます。

医療系廃棄物、太陽光パネル、消火器、ボンベ類等の感染・感電・爆発等の恐れのあるものは、取扱いに注意し、必要に応じて専用容器による保管等の対策を行います。なお、処分については、専門業者や廃棄物処理業者に処理を依頼します。

ウ 廃自動車等

緊急車両の通行や人命救助等の支障となる被災自動車については、仮置場等へ速やかに移動します。

電気自動車やハイブリッド自動車等、高電圧の蓄電池を搭載した車両を取扱う場合は、感電する危険性があることから、運搬に際しても作業員に絶縁防具や保護具（マスク、保護メガネ、絶縁手袋等）の着用、高電圧配線を遮断するなど、安全性に配慮して作業を行います。

エ その他処理困難物等

通常、適正処理困難物として区での受け入れを行っていない廃棄物については、平常時と同様に販売店や廃棄物処理業者等による引き取りなどを原則とします。

ただし、被災状況により販売店等による引き取りが難しい場合は、環境汚染防止や早期復旧・復興の観点から、区が回収・分別して仮置場等に一時保管し、専門業者や廃棄物処理業者に処理を依頼します。

オ 事業系廃棄物

事業活動に伴う事業系廃棄物は、廃棄物処理法に基づき、事業者自らの責任において処理することを原則とします。ただし、足立区一般廃棄物処理計画に定める処理基準に該当する小規模事業者の事業系廃棄物については、区が処理する場合があります。

1-7 各主体の役割

足立区内で発生した災害廃棄物は、平常時の一般廃棄物の処理と同様に、区が収集運搬等を行い、東京二十三区清掃一部事務組合（以下、「清掃一組」という。）が破碎・焼却等の中間処理を行います。最終処分の埋め立て処理は、東京都が行います。

各主体の役割は、以下のとおりです。

（1）足立区の役割

- ・ 災害廃棄物処理に係る体制の構築
- ・ 災害廃棄物処理に係る情報収集
- ・ 処理方針や実行計画の策定
- ・ 一次仮置場の選定、管理運営
- ・ 災害廃棄物の収集運搬
- ・ 災害廃棄物処理に係る区民及び事業者への周知、広報

（2）東京二十三区清掃一部事務組合の役割

- ・ 清掃工場の強靱化
- ・ 災害廃棄物の適正かつ迅速な焼却・資源化处理

（3）特別区（清掃一組等を含む共同処理体制）の役割

- ・ 特別区全体の情報収集及び連絡調整
- ・ 特別区全体の共同処理体制の構築及び処理方法等の確立

（4）東京都の役割

- ・ 災害の被害状況や対応状況等を踏まえた特別区等への技術的支援、各種調整
- ・ 都外への広域処理の調整及び国への支援要請

（5）区民の役割

- ・ 平常時と同様のごみの分別
- ・ 災害廃棄物処理方針・実行計画に基づいた適正排出
- ・ 収集が開始されるまでのごみの保管
- ・ 区及び東京都が実施する災害廃棄物処理への協力

（6）事業者の役割

- ・ 事業者処理責任に基づく廃棄物の適正処理
- ・ 区及び東京都が実施する災害廃棄物処理への協力

1-8 庁内組織体制

災害発生時の庁内組織体制は、足立区地域防災計画における災害対策本部の組織図に基づきます。

災害廃棄物（がれき処理）に関する対応等は、環境部と地域のちから推進部が所管となり、「がれき部」の組織として各活動にあたります。

図1-6 災害対策本部の組織図（抜粋）

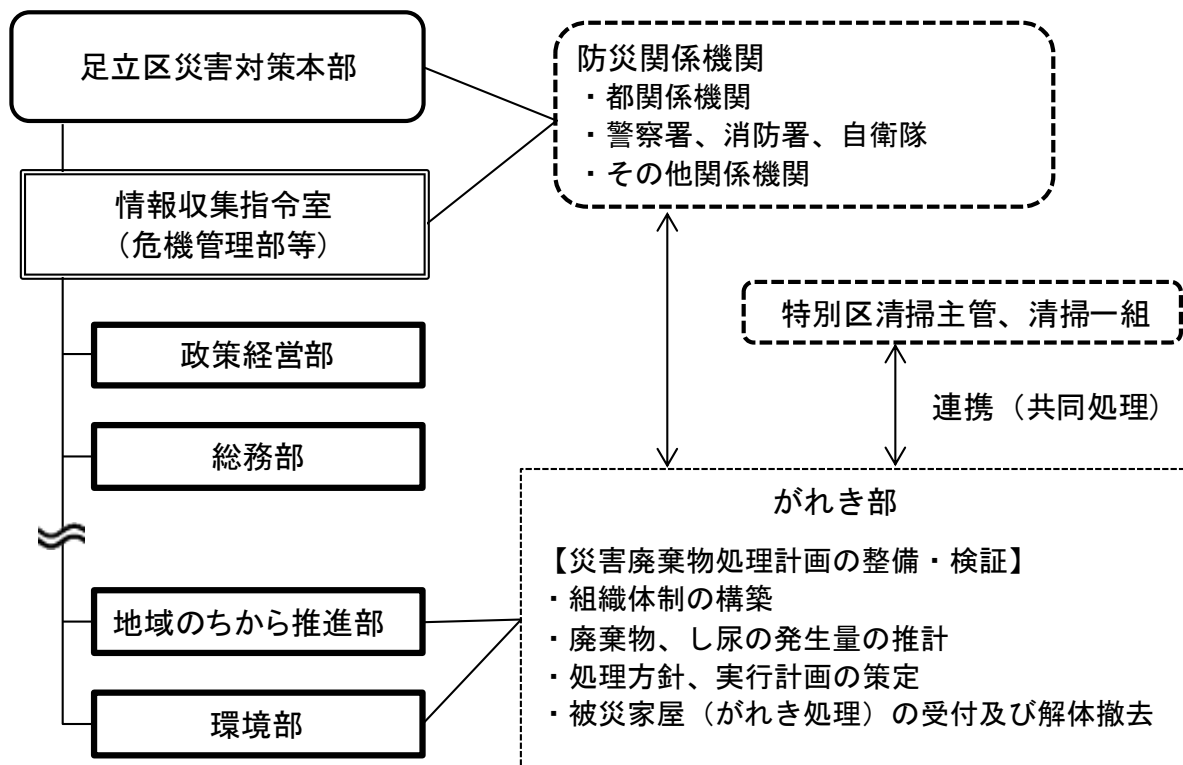


表1-8 がれき部の活動内容（分掌事務）

各部名称	震災発生1日～3日の 応急対策	震災発生4日目以降の 応急対策
環境部	<ul style="list-style-type: none"> がれき部の管理・運営統括 がれきの処理 ごみの処理 し尿の処理 	<ul style="list-style-type: none"> 左記の応急対策業務
地域のちから推進部	—	<ul style="list-style-type: none"> がれき処理住民受付 (各区民事務所)

1-9 協力・支援（受援）体制

足立区の職員や資機材だけでは災害廃棄物処理の十分な体制の構築ができない場合、区と事前に締結した協定先の団体やD. Waste-Net（災害廃棄物処理支援ネットワーク）等の活用または特別区と連携し、東京都を通じた広域処理の支援を要請します。

図1-7 協力・支援（受援）体制

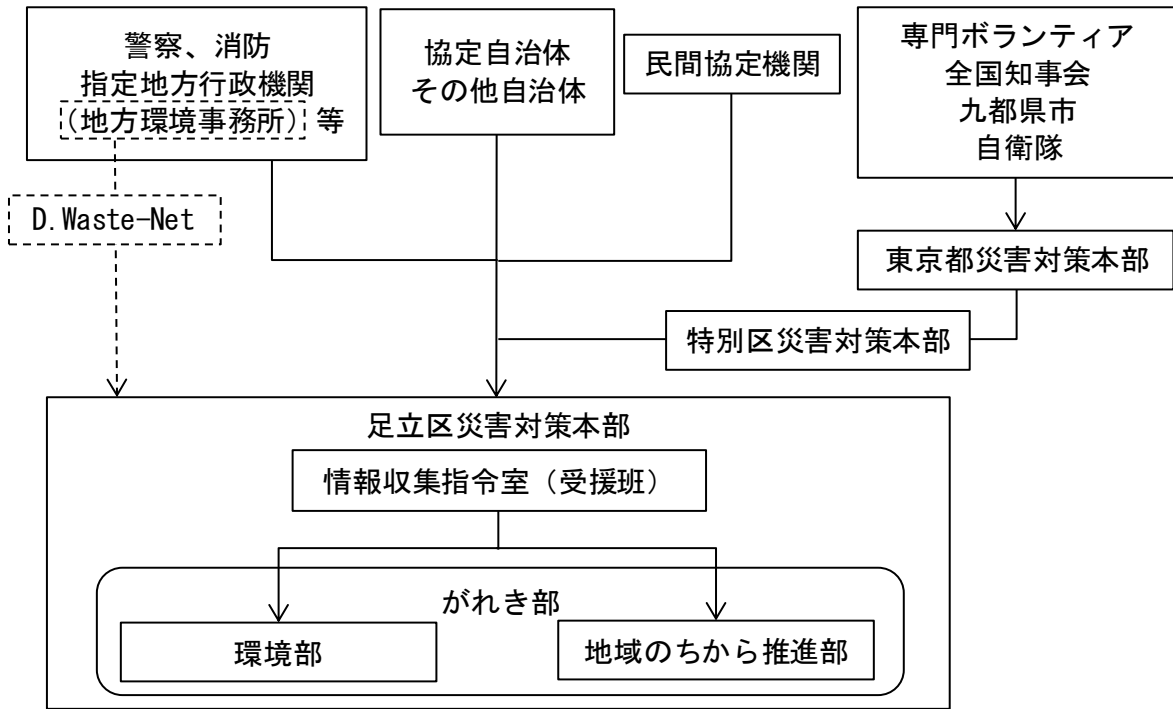
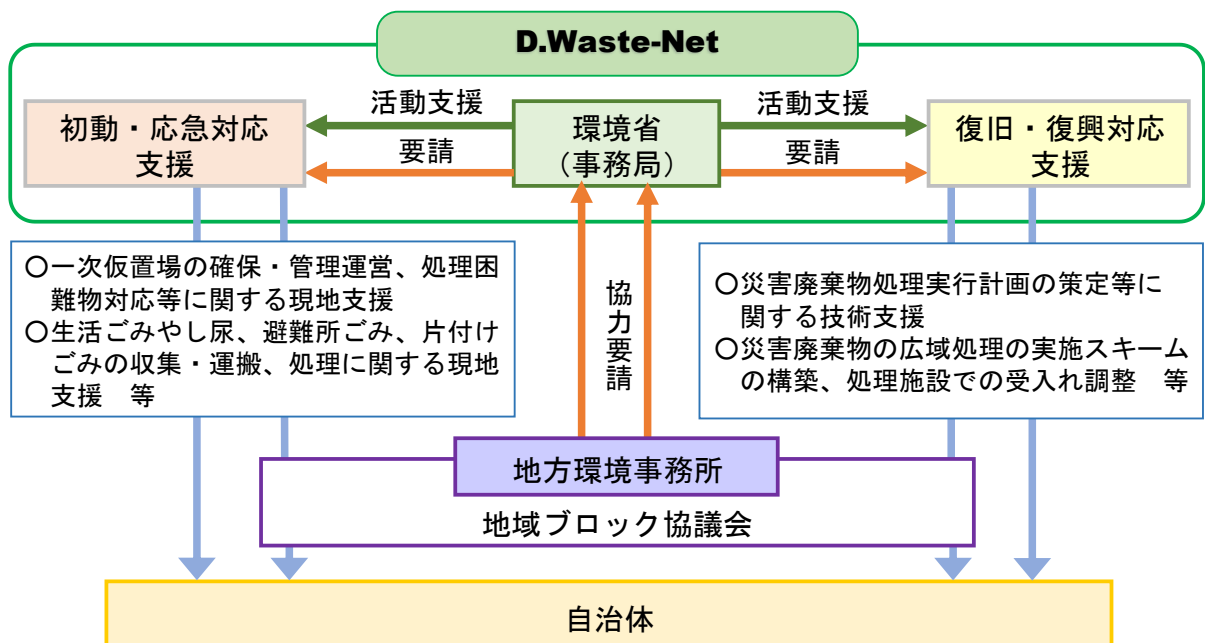


図1-8 災害発生時におけるD. Waste-Netの支援の仕組み



参考：災害廃棄物対策情報サイト（環境省）

1-10 災害廃棄物処理の流れ

発災後は、人命救助が優先される「初動期」、避難所ごみを含む災害廃棄物への対応等が主体となる「応急対策期」、発災以前の状態に戻すための災害廃棄物の処理や再資源化が主体となる「災害復旧・復興期」の各段階があり、それぞれの時期に応じた対応を行います。

表1-9 発災後の時期区分と特徴

時間の目安	区分	特徴（対応内容）
発災 ～1か月	初動期	人命救助が優先される時期（体制整備、被害状況の確認、必要資機材の確保を行う） 避難所生活が本格化する時期（主に優先的な処理が必要な災害廃棄物を処理する）
～6か月	応急対策期	人や物の流れが回復する時期（災害廃棄物の本格的な処理に向けた準備を行う）
～3年	災害復旧・復興期	避難所生活が終了する時期（一般廃棄物処理の通常業務が進み、災害廃棄物等を本格的に処理する）

第2章 平常時の取組み

2-1 組織体制の強化

区内で発生する災害廃棄物について、迅速かつ適正に処理を進めるため、平常時から各部が災害発生に備えて取組みを行うとともに、庁内組織、関係行政機関及び協定先の事業者団体等と連携を図り、災害時の処理体制を構築しておく必要があります。

特に、大規模災害においては、電話等の通信手段が途絶する可能性があります。そのような場合を想定して、無線等の確保とともに、各部等の役割分担や各種協定締結先との連絡体制の整備等を進めます。

表2-1 各部の平常時の取組み

区 分	担当所管	対応内容
災害廃棄物処理 全般	環境部	<ul style="list-style-type: none"> ごみ処理に関する窓口・調整 収集運搬車両等の現況把握 不足するマンパワーや資機材の検証と確保 足立区災害廃棄物処理計画、マニュアル等の整備 区民への周知、啓発
災害がれき処理	地域のちから 推進部 環境部	<ul style="list-style-type: none"> 仮置場候補地の選定や現況把握 廃棄物関連施設や運搬車両等の現況把握 不足するマンパワーや資機材の検証と確保
トイレの確保及 びし尿処理	危機管理部 環境部 都市建設部	<ul style="list-style-type: none"> 災害用トイレの確保 し尿の収集運搬に関する現況把握、し尿処理運搬手段等の確保 避難者数に応じた生活用水の確保 水再生センターや指定マンホールへの搬入等の処理体制の確保 マンホール用仮設トイレの設置体制の検討 避難所となる学校や公園等への災害用マンホールトイレの設置、雨水貯留槽、防災用井戸等の整備による生活用水の確保 仮設トイレ等の設置箇所や備蓄等の区民への周知、知識の普及啓発 災害用トイレを利用した各種訓練（設置、利用、し尿搬入等の訓練）

2-2 仮置場候補地の選定

(1) 仮置場の概要

災害廃棄物の確実な分別の実施と最大限の資源化及び適正処理の実現に向けて、発災に伴う災害廃棄物を保管する「一次仮置場」を速やかに開設する必要があります。また、「二次仮置場」においては、中間処理に必要な機材を設置し、早期の処理開始に向けた整備が求められます。特に、災害廃棄物の迅速かつ適正な処理を行うためには、一次仮置場の候補地を事前に選定しておくことが重要です。

ア 一次仮置場候補地の選定

(ア) 本計画では、一次仮置場の候補地を全区立公園（353箇所）のうち、災害時活動拠点や不適場所（40箇所）を除く、313箇所の区立公園とします。

候補地	区立公園（野球場・グラウンド等） 313箇所 （一次仮置場候補地とする総面積 1,139,631㎡） ※資料編（2）一次仮置場候補地一覧 51頁～55頁を参照
除外地	ヘリコプター離着陸場所、応急仮設住宅設営、応急給水層拠点等の災害時活動拠点及び土地形状等による不適場所 40箇所 ※資料編（2）一次仮置場除外地一覧 56頁を参照

(イ) 区立公園以外の一次仮置場

発災時点における区の廃止施設（跡地利用が未定場所）、土地区画整理事業用地、国・都の用地等で仮置場に適した場所についても、各管理者と協議のうえ、一次仮置場を可能な限り選定します。なお、都立公園については、各活動拠点としての役割（ニーズ）が終了した場所は、必要な一次仮置場を選定します。

なお、荒川河川敷（緑地）については、一次仮置場候補地から除外していますが、国の「荒川防災施設活用計画」の改定の中で、現在、仮置場設置に関する検討が行われています。

※一次仮置場候補地のリスト化

災害廃棄物の迅速な処理を行うため、平常時の段階から候補地リストを作成します。また、候補地の施設・設備の改修や用途変更等に伴い、候補地リストを随時更新します。

イ 二次仮置場

二次仮置場の設置は、特別区において必要性の有無を検討します。二次仮置場の設置場所は、特別区内を原則とし、仮設の処理施設と資源化物一時保管場所等を併設します。

(2) 仮置場の種類と主な要件

表2-2 仮置場等候補地の概要と主な要件

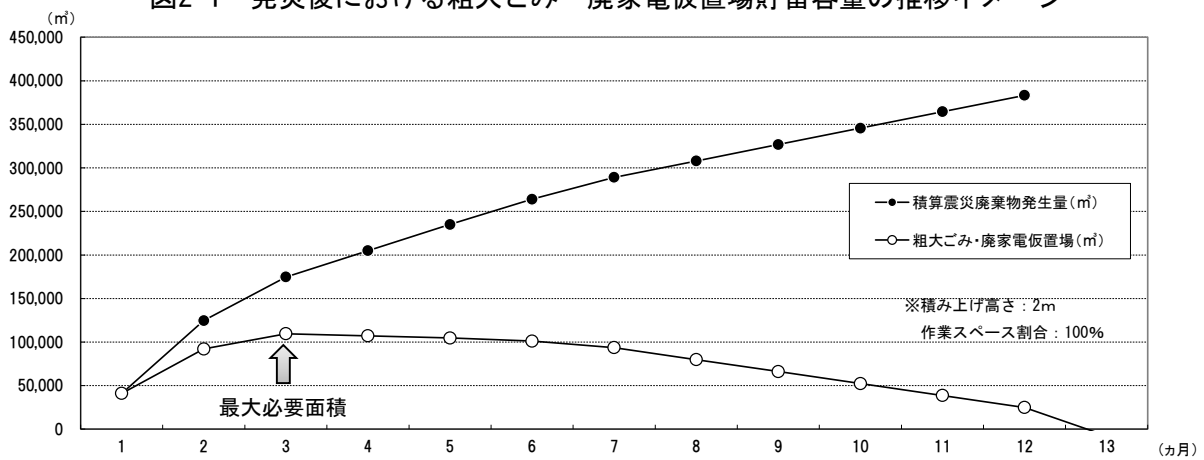
種 類		内 容
一 次 仮 置 場	緊急仮置場	<p>緊急道路障害物除去路線の道路啓開の実施により発生するがれきを仮置き（分別・保管）します。発災時には、優先される人命救助や区内の被害状況を踏まえ、路線の近隣に確保できる仮置場候補地の区立公園の30箇所の中から選定します。</p> <p>※資料編 49 頁～50 頁を参照</p> <p>【主な要件】</p> <ul style="list-style-type: none"> ・ 緊急道路障害物除去路線から搬入が容易な距離であること。 ・ 発災時の災害活動拠点や他の利用ニーズがないこと。
	粗大ごみ・ 廃家電仮置場	<p>家屋の片づけにより発生する粗大ごみ・廃家電を区民が持込み仮置き（分別・保管）します。発災時には、区内の被害状況を踏まえ、仮置場候補地の区立公園の313箇所の中から選定します。</p> <p>※資料編 51 頁～55 頁を参照</p> <p>【主な要件】</p> <ul style="list-style-type: none"> ・ 平坦な場所であることが望ましい。 ・ 搬出用等の車両の乗り入れが可能であり、周辺道路の通行も可能であること。 ・ 近隣住民等が安全に搬入できる場所であること。
	がれき 仮置場	<p>家屋の倒壊や解体によるがれきを仮置き（分別・保管）します。発災時には、区内の被害状況を踏まえ、仮置場候補地の区立公園の313箇所の中から選定します。</p> <p>※資料編 51 頁～55 頁を参照</p> <p>【主な要件】</p> <ul style="list-style-type: none"> ・ 平坦な場所であることが望ましい。 ・ 搬出用等の車両の乗り入れが可能であり、周辺道路の通行も可能であること。 ・ 災害ごみの区分が多く分別保管を徹底するため、一定以上の面積を有すること。 ・ 作業員等が安全に作業できる場所であること。
二 次 仮 置 場		<p>一次仮置場にて仮置き（分別・保管）したもののうち、仮設処理施設にて破砕等の中間処理を行うものを搬入します。発災時には、特別区内の被害状況を踏まえ、特別区にて必要と判断された場合に、特別区の区域内に設置されます。</p> <p>【主な要件】</p> <ul style="list-style-type: none"> ・ 平坦な場所であることが望ましい。 ・ 中間処理を行う期間、がれき等の保管が可能であること。 ・ 二次災害や周辺環境等への影響が小さい地域であること。 ・ 大型車両による搬出入が可能である（段差・障害物がない）こと。 ・ 二次処理を行うことが可能な面積を有すること。

(3) 一次仮置場の必要面積

ア 粗大ごみ・廃家電仮置場の必要面積

各家庭から排出される粗大ごみや廃家電は、いったん粗大ごみ・廃家電仮置場に持ち込むことで、道路上への排出等を抑制し、迅速かつ適正に処理を行うことができます。限られた区域内で仮置場を確保するには、搬入と同時に搬出されることを念頭に計算することで、必要面積を最小限に抑えることができます。図 2-1 は、阪神・淡路大震災後の月別ごみ発生量の推移（割合）を用いて、足立区の粗大ごみ・廃家電発生量の推移を示したものです。処理期間を1年間（12か月）と想定した場合、最大は3か月目で必要面積は110,000m²となります。

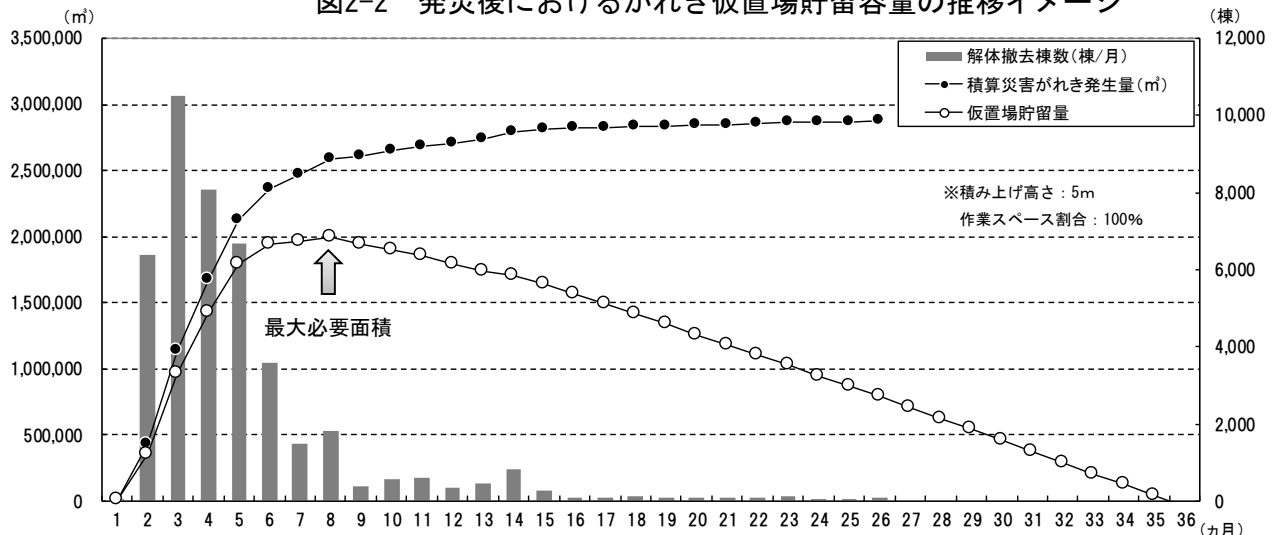
図2-1 発災後における粗大ごみ・廃家電仮置場貯留容量の推移イメージ



イ がれき仮置場の必要面積

災害廃棄物を速やかに処理し、区民の生活再建を実現するには仮置場の確保は不可欠です。粗大ごみ・廃家電仮置場と同様、搬出入の進捗を踏まえて計算することで、必要面積を最小限に抑えることができます。図 2-2 は、阪神・淡路大震災時の災害発生後の月別解体棟数の推移（割合）を用いて、足立区の震災発生後の解体棟数および災害がれき発生量の推移を示したものです。処理期間を3年間（36か月）と想定した場合、最大は8か月目で必要面積は800,500m²となります。

図2-2 発災後におけるがれき仮置場貯留容量の推移イメージ



2-3 協定の締結及び関係機関との連携

(1) 仮置場の管理・運営等

仮置場の管理・運営を円滑に行うためには、多くの作業員と重機等の資機材が必要となります。区の職員と資機材だけでは十分な管理・運営を行えないため、解体事業者等の関連団体と新たな協定の締結等を検討します。

また、ボランティア等の活用も想定し、仮置場等の管理・運営等を含めた災害廃棄物処理に関する連携方法等を社会福祉協議会と検討します。

なお、仮置場における区民や作業員の安全、周辺環境の保全等を念頭に、表 2-3 に示す資材等が必要になります。

表2-3 仮置場等の管理・運営において必要な資材

項目	主な対策内容・資材
安全管理	<ul style="list-style-type: none"> 作業員の安全確保：ヘルメット、軍手、防塵マスク、メガネ、安全長靴（または長靴・中敷き） 場内誘導表示板（動線表示、分別看板） 危険物、有害物質を含む廃棄物の保管に必要な資材（フレコンバッグ等） 不法投棄防止（夜間）のための照明・ゲート施錠
環境保全	<ul style="list-style-type: none"> 土壌保全：遮水シート、敷鉄板 騒音・振動の軽減：防音シート 臭気：消臭剤、脱臭剤、防虫・殺虫剤の散布、シート（被覆） 火災、飛散防止：散水設備、ネット（飛散防止）、消火器、防火水槽、小型ポンプ

(2) 携帯トイレ、簡易トイレの確保及びマンホール用仮設トイレの設置

災害によって水洗トイレ等が使用できなくなった場合、被災者の健康や被災地の衛生環境を維持するため、トイレの確保の問題は緊急を要します。

発災後の3日間は、し尿収集車両の稼動が困難な状況が想定されることから、可能な限りし尿収集車両を要しない携帯トイレや簡易トイレ等の確保に努めます。また、マンホール用仮設トイレの設置を推進するなど、し尿の収集・運搬・搬入場所等の具体的な方法を都下水道局と協議を進め、関連する協定事業者とともにし尿処理体制の構築を図ります。

災害用トイレの利用等の経験は極めて重要であることから、区民による設置方法や利用訓練等も実施します。

表2-4 トイレの種類と概要

種類	概要（上段）と行政の対策（下段）
携帯トイレ	持ち運びができ、ビニール袋を洋式便器等にセットして使用します。排泄物は吸水ポリマー等で固形化します。
	区民や事業者に、最低3日分程度の備蓄を呼びかけるなど、災害時のトイレの重要性の普及啓発を行います。
簡易トイレ	組み立て式の便器でビニール袋をセットし、排泄物は吸水ポリマー等で固形化します。ポータブルトイレともいいます。
	避難所等に設置するため、簡易トイレ本体とトイレトーパー・消臭剤等の必要数の検討と備蓄を進めます。また、携帯トイレと同様に、備蓄の呼びかけを行います。
マンホール用 仮設トイレ	組み立て式のトイレブースと便器のセットで、便器をあらかじめ公園等に準備された下水道マンホールの上に設置し、下水道へ直接投入します。トイレ用水の確保が必要です。
	公園・避難所等に設置するため、関係所管と連携し設置場所・基数等を把握します。また、仮設トイレ本体とトイレトーパー等の必要数の検討と備蓄を進めます。
仮設トイレ (便槽型)	組み立て式のトイレブースと便器のセットで、排泄物を便槽に貯留します(便槽型仮設トイレ)。トイレ用水の確保とし尿収集車両による汲み取りが必要となります。
	避難所等に設置するため、し尿集のための設置場所・数の把握が必要です。また、仮設トイレ本体とトイレトーパー・消臭剤等の必要数の検討と備蓄を進めます。

2-4 区職員等の研修・訓練

迅速かつ適正な災害廃棄物処理の対応にあたるため、本計画を実務化した対応マニュアル等を作成するとともに、区職員の研修や訓練を行い、意識高揚と人材の育成を図っていきます。

また、自助、共助、公助の考え方にに基づき、総合防災訓練等において、区民、事業者、行政の各主体が一体となった災害廃棄物処理の訓練を行っていきます。

2-5 区民等への周知・啓発

迅速かつ適正に災害廃棄物の処理を行うためには、区の対応だけでなく、区民や事業者の協力が不可欠です。そのため、平常時においても災害廃棄物の推計量や仮置場等の事項を環境イベントや各媒体等を通じて、周知・啓発を行います。

特に、発災直後は人命救助を優先するほか、区内の被災状況に応じた処理方針等によっては、平時のような収集運搬ができないことを想定しておく必要があります。また、家屋の片づけに伴う粗大ごみや廃家電、畳や冷蔵食品等の腐敗性廃棄物の適正な排出方法等を認識することにより、道路上や空き地への不適正な排出または衛生環境の悪化等を防止します。

表2-5 周知・啓発内容

区 分	内 容
災害がれき	<ul style="list-style-type: none"> 発生量や処理方法等の基本的な考え方 仮置場の設置場所及び管理運営等の対応 被災家屋の解体撤去及び仮置場での環境保全対策 被災家屋の解体・撤去等に関する手続き
避難所・生活ごみ	<ul style="list-style-type: none"> ごみの排出・分別ルール 便乗ごみの排出、不法投棄、野焼きなどの禁止 片付けごみの注意点 仮置場等の利用方法
し尿	<ul style="list-style-type: none"> 携帯トイレ等の家庭における備蓄 仮設トイレ等の設置予定場所 仮設トイレ等の使用方法
その他	<ul style="list-style-type: none"> ごみを出さないために日頃からできること 情報伝達方法（町会・自治会の掲示板、避難所の掲示板、インターネット、ラジオ等） 災害時の問合せ窓口

第3章 災害廃棄物処理

3-1 初動期における時系列取組み

発災後 72 時間は人命救助を最優先とし、緊急車両等の通行に支障となる災害がれきを速やかに緊急仮置場へ搬入します。また、災害廃棄物に関する区の処理方針等を区民や事業者にも周知徹底を図り、分別や排出方法等の適正処理の協力を呼びかけます。

区民の生命・財産を守り、排出秩序の形成を図るため、災害廃棄物の処理においても初動対応が重要であることから、次の時系列に示す初動期（発災後～1か月程度）の対応事項を重点的に行います。

表3-1 初動期における時系列取組み【災害がれき等】

区分	初動期			
	発災～24時間	～72時間	～2週間	～1か月
	人命救助活動		人命救助・行方不明者捜索活動	
がれき・家屋等解体撤去	消防・警察・自衛隊等の関係機関との連携 ↓ 道路の被害状況確認 ↓ 道路啓開に伴うがれき等撤去		倒壊危険建物の優先解体 ↓ 解体に伴うがれき等撤去	
災害廃棄物処理実行計画	家屋等の被害状況確認	災害がれき等発生量・処理見込量の推計(暫定) ↓ 処理方針の決定 ↓ 実行計画の作成		実行計画の見直し
緊急仮置場	候補地リストからの選定 ↓ 被害状況確認	道路啓開に伴うがれき等の受入れ ↓ 緊急仮置場への搬入、管理・運営		
災害がれき等 がれき仮置場 粗大ごみ・廃家電仮置場	候補地の被害状況確認	一次仮置場の必要面積の算定 ↓ 一次仮置場の候補地の選定 ↓ 受入に関する合意形成	一次仮置場への搬入、管理・運営	
環境対策 モニタリング 火災対策			環境モニタリングの実施 ↓ 火災防止対策 ↓ 飛散・漏水・悪臭・害虫防止対策	
有害廃棄物・危険物対策	有害廃棄物・危険物への配慮 ↓ 有害化学物質使用事業所への被害確認		所在・発生量の把握、処理先の確定等 PCB、トリクロエチレン、フロンなどの優先的回収	
処理施設(清掃一組等)	処理施設等の被害状況の把握、安全性の確認		稼働可能炉等の運転、災害がれき等の処理受入	
選別・処理・再資源化 (清掃一組、23区共同)			腐敗性廃棄物の優先的処理	
区民等への周知・広報	処理方針等に基づく排出方法等の周知・広報			
各種相談窓口の設置				家屋解体・撤去申請受付
国庫補助金の申請	被災状況の把握(写真等の記録)、被災状況の報告			

表3-2 初動期における時系列取組み【生活ごみ・避難所ごみ・し尿】

区分	初動期			
	発災～24時間	～72時間	～2週間	～1か月
生活ごみ・避難所ごみ	避難所の開設状況の確認	収集方法の確立	収集資機材(車両等)の確認・支援要請	
		避難所ごみ・生活ごみの保管場所の確保 ごみの発生状況把握と 実行計画作成	収集運搬	処理施設
生活ごみ・避難所ごみ・し尿	下水道・処理施設等の被害状況の確認	仮設トイレ(簡易トイレを含む)、消臭剤や脱臭剤等の確保		
		仮設トイレの必要数の把握		
		支援要請		
		仮設トイレの設置		
		携帯トイレ、仮設トイレの使用		
		収集資機材(車両等)の確認・支援要請		
		し尿の発生状況把握と 処理計画作成	実行計画の見直し(適宜)	
		し尿の処理施設の確保(設置翌日からし尿収集運搬開始:処理、保管先の確保)		
		仮設トイレの使用状況、維持管理方法等の利用者への指導(衛生的な使用状況の確保)		
		仮設トイレ等の管理	し尿の収集運搬	処理施設
処理施設(清掃一組等)	処理施設等の被害状況の把握、安全性の確認		稼働可能炉等の運転、ごみ等の処理受入	
選別・処理・再資源化 (清掃一組、23区共同)			腐敗性廃棄物の優先的処理	
区民等への周知・広報	処理方針等の周知・広報			
国庫補助金の申請	被災状況の把握(写真等の記録)、被災状況の報告			

3-2 情報収集と組織体制の確立

(1) 情報収集による状況把握

発災後、以下の情報を収集します。なお、発災時には電気や交通の遮断、電話の不通等により、情報の収集が困難となることが予想されるため、非常電源や無線等の通信手段を活用します。なお、発災後に参集する職員は、参集途上において災害状況の把握を行います。

表3-3 情報収集項目

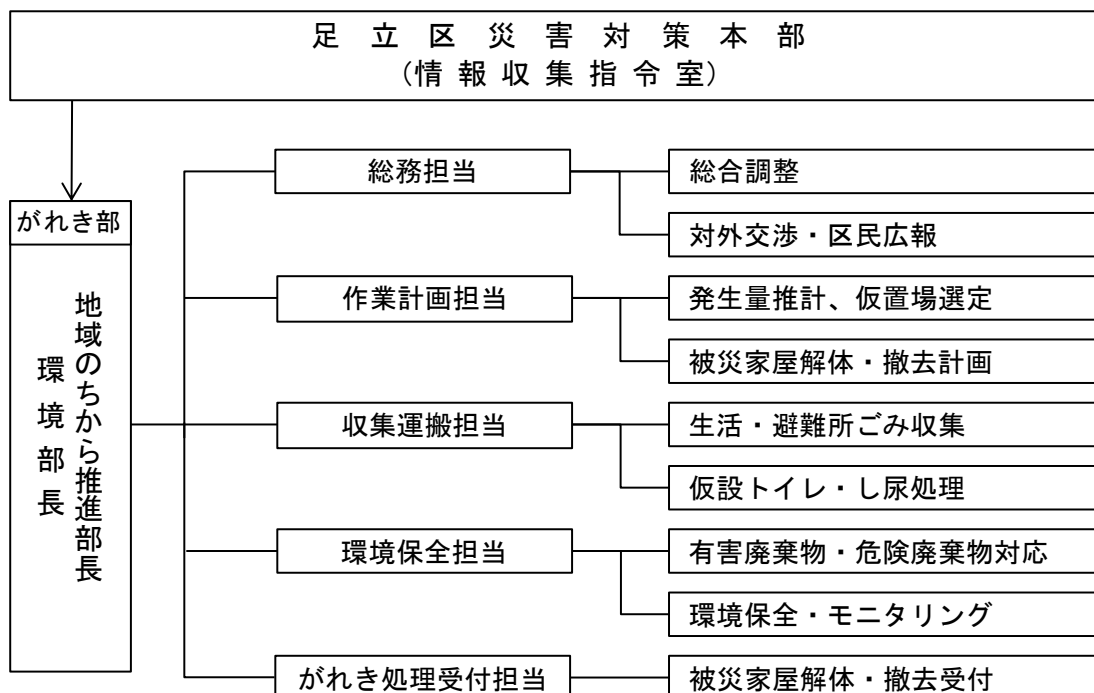
区 分	情報収集項目
道路啓開の実施	<ul style="list-style-type: none"> 道路・橋梁の被害状況 緊急仮置場候補地の状況
災害廃棄物発生量の推計	<ul style="list-style-type: none"> 建物の被害状況（全壊・半壊・焼失棟数）
有害廃棄物・腐敗性廃棄物の適正処理	<ul style="list-style-type: none"> 有害化学物質使用事業所の被害状況 腐敗性廃棄物の発生状況
仮置場の選定	<ul style="list-style-type: none"> 仮置場候補地の状況 必要資材の調達状況
し尿発生量の推計	<ul style="list-style-type: none"> 上下水道の被害状況 避難所開設状況

(2) 組織体制の確立

災害廃棄物対策に必要な人員を確保し、災害対策本部と連携して組織体制を構築し、指揮命令系統等により各事象に対応します。

被害状況に応じて、庁内での応援や他自治体からの人的・物的支援を要請します。

図3-1 組織体制



(3) 足立清掃事務所の車両・燃料タンク及び特別区との連携

足立清掃事務所では、小型プレス車をはじめ 45 台の車両を保有しており、走行に必要なガソリンや軽油については、平常時にも使用している 20,000 リットルの燃料タンク（給油取扱所）を保有しています。

被災者等の生活に伴う廃棄物の収集・運搬等については、足立清掃事務所の車両や燃料タンク等の稼動状況を始め、各処理施設の被災状況等も速やかに把握し、作業計画担当において災害廃棄物処理方針等を策定のうえ行います。また、特別区内の雇上事業者の被災状況の把握についても、特別区との連携により実施し、小型プレス車や作業員等の確保を図り、更なる効率的な処理方針等の見直しを行います。

表3-4 保有車両の種類と台数

車両の種類	台数
小型プレス	19
軽小型貨物	8
軽小型ダンプ	7
新小型ダンプ	1
軽バン	7
連絡車	3
計	45

※参考：災害時の燃料供給に関する協定あり。

(4) 警察署、消防署、自衛隊との連携

初動期は人命救助活動を最優先とするため、被災状況に応じて、警察署、消防署、自衛隊への協力を要請します。

また、以下の内容について、災害対策本部を通じた連携を行います。

表3-5 各関係機関との連携内容

連携先	連携内容
警察署	<ul style="list-style-type: none"> 道路啓開に伴う緊急仮置場の利用について 仮置場での資源持ち去りや不法投棄について 貴重品や有価物等の取り扱いについて
消防署	<ul style="list-style-type: none"> 道路啓開に伴う緊急仮置場の利用について 仮置場での火災防止について
自衛隊	<ul style="list-style-type: none"> 道路啓開に伴う緊急仮置場の利用について

3-3 災害廃棄物処理方針及び実行計画

(1) 災害廃棄物処理方針の策定

発災後、庁内関係所管や関係機関と連携し、速やかに災害廃棄物の初動期対応を進めるため、災害廃棄物処理の基本的な考え方をまとめた災害廃棄物処理方針を策定します。

《災害廃棄物処理方針の記載事項》

1. 処理方針
2. 足立区の被害状況（全壊・半壊・焼失棟数を記載）
3. 予想される処理対象がれき量
4. がれき処理の考え方
 - (1) 処理の優先順位
 - (2) 一次仮置場の早期開設と搬入
 - (3) 処理期間
 - (4) 自区内処理・広域処理の検討
 - (5) 運搬手段
 - (6) 再資源化
 - (7) 分別方法
 - (8) 処理業者の選定
 - (9) 搬出先
 - (10) 健康および環境配慮ならびに安全対策
 - (11) 経費の節減
 - (12) 対策本部との連携

(2) 災害廃棄物処理実行計画の策定

災害廃棄物処理方針に基づき、具体的な対応策等の実行計画を策定します。

なお、実行計画は、その後の被災状況や災害廃棄物の処理状況に応じて、適宜見直しを行います。

《災害廃棄物処理実行計画の記載事項》

- I 計画の基本的事項
 1. 実行計画策定の目的
 2. 計画の位置づけ
 3. 役割分担
 4. 基本方針（災害廃棄物処理方針を記載）
 5. 被災状況及び処理見込量
 6. 分別及び処理方法
 7. 処理期間
- II 処理計画
 1. 集積計画
 2. 運搬計画
 3. 受入基準
 4. 作業計画
- III 実施スケジュール
- IV 計画の見直し
- V 処理フロー

(3) 災害廃棄物処理方針及び実行計画の周知徹底

過去の大災害の事例では、家財道具の粗大ごみや畳等の腐敗性廃棄物等が道路上に溢れ、交通渋滞や公衆衛生の悪化等が深刻な問題となり、復興の妨げとなりました。また、仮置場等においては、不法投棄や便乗ごみ等も確認されており、混合廃棄物等により災害廃棄物の処理が遅れた原因にもなりました。

発災後に、区が策定する災害廃棄物処理方針及び実行計画は、一次仮置場の選定場所や家庭での一時的なごみの保管の協力等を定めた重要事項であることから、あらゆる手段を駆使し、区民や事業者に周知徹底を図ります。

図3-2 災害廃棄物処理実行計画（抜粋）
被害状況の概要（左）、処理スケジュール（右）



出典：平成28年度4月熊本地震に係る熊本市災害廃棄物処理実行計画（熊本市）

3-4 災害がれき等の処理

(1) 一次仮置場の設置

ア 緊急仮置場

緊急仮置場は、道路啓開に伴って発生するがれき・車両等を一時的に保管する目的で設置します。

道路啓開は、緊急車両の通行や人命救助・行方不明者の捜索のため迅速に行う必要があります。このため、被災状況に応じて、緊急道路障害物除去路線の周辺に定めた緊急仮置場候補地（30箇所）から速やかに選定・設置し、情報収集指令室や関係機関等に連絡します。

搬入される災害がれき等は、道路上の除去を最優先に行うため、混合状態での搬入が想定されます。

イ 粗大ごみ・廃家電仮置場

粗大ごみ・廃家電仮置場は、被災した家屋等の片付けに伴って排出される粗大ごみ・廃家電を一時保管する目的で設置します。

粗大ごみ・廃家電は主に区民自らが持ち込むことを想定し、地域の被災状況に応じて設置場所や箇所数を判断して開設します。また、設置期間は粗大ごみの収集体制の復旧を目安として、概ね1年間とします。

ウ がれき仮置場

がれき仮置場は、被災家屋等の解体・撤去に伴うがれき類を一時的に保管する目的で設置します。

がれき類は、一度混合状態になるとその後の分別が困難になり、処理費用の増大や処理期間の長期化、便乗ごみの混入につながります。

がれき類の円滑な処理及び資源化による廃棄物の減量を図るため、分別看板の設置や受付時の確認を行い、分別（分別区分：コンクリートがら、木くず、金属くず、その他可燃、その他不燃）を徹底します。

図3-3 がれき仮置場 配置図イメージ（左）、熊本地震の一次仮置場（右）



(2) 仮置場の管理・運営

一次仮置場では、受付、分別指導、重機等を用いた山積みの廃棄物の整地等が必要になります。これらの運営に必要な人員・資機材の確保にあたっては、ボランティアの活用や各種関係機関への支援を要請します。

また、各種災害ごみの処理の進捗に応じて、仮置場面積の過不足を把握し、候補地の追加や集約を検討します。なお、区立公園等での一次仮置場の役割が終了した場合は、原状回復を行います。

表3-6 一次仮置場での主な管理・運営

項目	対応（対策）
搬入・搬出管理	<ul style="list-style-type: none"> 搬入された廃棄物の確認及び受付（便乗ごみの防止） 種別ごとの搬入・搬出量（車両の台数）等の記録
徹底した分別と適正処理	<ul style="list-style-type: none"> 徹底した分別の指導（混合状態の防止） 不法投棄や資源ごみの持ち去り等の警備
火災防止対策	<ul style="list-style-type: none"> 定期的な温度や可燃性ガスの濃度測定 消火器等による消火活動及び消防署への通報
安全管理	<ul style="list-style-type: none"> 廃棄物の積み上（高さ）の指導 搬入出車両の誘導 搬入出車両の集中による交通渋滞の対応 （作業員の応援要請）
環境保全対策	定期的な環境モニタリング (30頁 表3-7参照)

(3) 環境保全対策、モニタリング

大気、騒音・振動、土壌、臭気、水質等の環境に対する主な対策を表3-7に示します。災害廃棄物処理においては、被災家屋等の解体・撤去、収集運搬、仮置き、分別等の各段階において、環境への影響を最小とし、公衆衛生の確保に努める必要があります。特に、有害物質や危険物等が混在する災害廃棄物の仮置場では、周辺環境だけでなく、作業員や近隣住民の健康への影響、労働災害の予防措置のための環境モニタリングを実施し、周辺環境への影響等が大きいと考えられる場合は、さらなる対策を講じて影響を最小限に抑えます。

また、災害廃棄物の処理の進捗に伴い、必要に応じて調査項目等についても見直し・追加を行います。

表3-7 災害廃棄物処理に係る主な環境保全対策

項目	環境影響	対応（対策）
大気	<ul style="list-style-type: none"> ・ 解体・撤去、仮置場作業における粉じんの飛散 ・ 石綿含有廃棄物（建材等）の保管・処理による飛散 ・ 災害廃棄物保管による有害ガス、可燃性ガスの発生 	<ul style="list-style-type: none"> ・ 定期的な散水の実施 ・ 保管、選別、処理装置への屋根の設置 ・ 周囲への飛散防止ネットの設置 ・ フレコンバッグへの保管 ・ 搬入路の鉄板敷設等による粉じんの発生抑制 ・ 運搬車両の退出時のタイヤ洗浄 ・ 収集時分別や目視による石綿分別の徹底 ・ 作業環境、敷地境界での石綿の測定監視 ・ 仮置場の積み上げ高さ制限、危険物分別による可燃性ガス発生や火災発生の抑制
騒音・振動	<ul style="list-style-type: none"> ・ 撤去・解体等処理作業に伴う騒音・振動 ・ 仮置場への搬入、搬出車両の通行による騒音・振動 	<ul style="list-style-type: none"> ・ 低騒音・低振動の機械、重機の使用 ・ 処理装置の周囲等に防音シートを設置
土壌等	<ul style="list-style-type: none"> ・ 災害廃棄物から周辺土壌への有害物質等の漏出 	<ul style="list-style-type: none"> ・ 敷地内に遮水シートを敷設 ・ PCB等の有害廃棄物の分別保管
臭気	<ul style="list-style-type: none"> ・ 災害廃棄物からの悪臭 	<ul style="list-style-type: none"> ・ 腐敗性廃棄物の優先的な処理 ・ 消臭剤、脱臭剤、防虫剤の散布、シートによる被覆等
水質	<ul style="list-style-type: none"> ・ 災害廃棄物に含まれる汚染物質の降雨等による公共水域への流出 	<ul style="list-style-type: none"> ・ 敷地内に遮水シートを敷設 ・ 敷地内で発生する排水、雨水の処理 ・ 水たまりを埋めて腐敗防止

出典：災害廃棄物対策指針 技術資料 1-14-7「環境対策、モニタリング、火災防止対策」

3-5 避難所・生活ごみ及びし尿の処理

(1) 避難所・生活ごみ対策

発災後は、被災状況や避難所の開設状況を踏まえ、避難所ごみ及び生活ごみの発生量を推計し、実行計画の策定や災害対策本部、特別区及び関係機関等への連絡を行います。

避難所ごみの排出は各避難拠点、生活ごみの排出はごみ集積所を原則としますが、被災による清掃一組の処理施設の停止やごみ集積所が利用できない場合は、地区集積所として避難所または一次仮置場への排出・保管を検討します。

また、生ごみ等の腐敗性廃棄物については優先的に収集するなどの対応を検討します。不燃ごみや資源ごみ等、衛生面に支障のない生活ごみについては、家庭で保管するよう区民に対して協力を要請するとともに、排出する際の分別の徹底を呼びかけます。

(2) し尿対策

発災後は、下水道の被災状況や避難所の開設状況等を踏まえ、し尿のくみ取り量を推計し、実行計画を策定します。

し尿処理にあたっては、協定事業者を活用し、また、特別区との連携により、し尿収集車両と作業員の確保を図ります。

なお、収集したし尿は、都下水道局との覚書に基づき、水再生センター及び指定のマンホールへ搬入・処理します。

3-6 収集運搬

被災家屋の解体・撤去等に伴う災害がれきについては、主にダンプトラックにより仮置場や処理施設へ運搬します。

生活ごみ、避難所ごみ、し尿については、区が所有する直営車両と委託事業者の雇上車両等を使用します。また、協定を締結している民間事業者等の活用も検討します。必要とする車両台数や作業員等の確保が困難な場合は、特別区や清掃一組等で設置する「(仮称)特別区災害廃棄物処理初動対策本部」が区の要請内容を取りまとめ、東京都へ広域支援を要請し、収集車両や作業員等の確保に努めます。

なお、収集運搬は道路の復旧状況、通行止め、片側通行等の交通規制の状況に応じて、効率的なルート、収集エリア等を検討します。

表3-8 必要な収集運搬車両台数(例)

区分	運搬	想定条件	必要台数 (最大)
災害がれき	一次仮置場から二次仮置場 または中間処理施設	<ul style="list-style-type: none"> 1日2回運搬、1か月のうち25日稼働する。 10t車により運搬する。 	195台/日
粗大ごみ・ 廃家電	一次仮置場から二次仮置場 または中間処理施設	<ul style="list-style-type: none"> 1日2回運搬、1か月のうち25日稼働する。 10t車により運搬する。 	6台/日
簡易トイレ 処理物	設置場所から焼却施設	<ul style="list-style-type: none"> 1日2回運搬する。 2t車平ボディにより運搬する。 	12台/日
仮設トイレ のし尿	設置場所から処理施設	<ul style="list-style-type: none"> 1日2回運搬する。 4t車バキューム車により運搬する。 	67台/日

※ 必要台数は、1日の運搬回数や稼働日数、車両の大きさの条件により変動します。

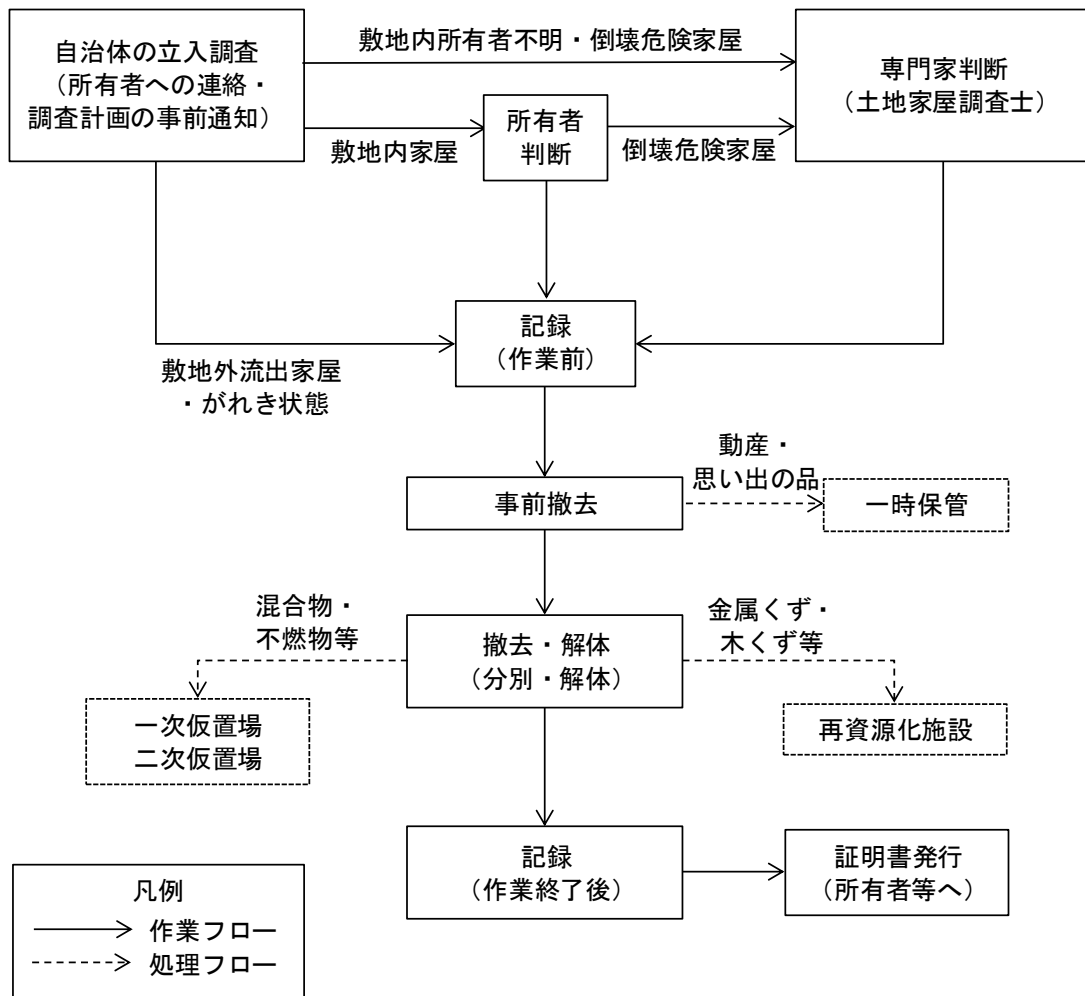
3-7 倒壊家屋等の解体・撤去

被災家屋の解体・撤去に伴う災害廃棄物は、本来私有財産であり、原則として所有者の責任において行う必要があります。

ただし、極めて甚大な被害が生じた場合は、特例として被災家屋の解体・撤去費用等が国庫補助の対象となることがあります。区の事業として被災家屋の解体・撤去及び災害廃棄物の処理を行う場合（公費解体）は、所有者の申請に基づき、関係所管と連携して実施するとともに、解体現場の段階から可能な限り分別を行います。

解体・撤去にあたっては、「災害時における石綿飛散防止に係る取扱いマニュアル（改訂版）」に準じて行います。

図3-4 倒壊家屋撤去作業及び廃棄物処理フロー



参考：災害廃棄物対策指針（技術資料 1-15-1 損壊家屋等の解体・撤去と分別にあたっての留意事項）

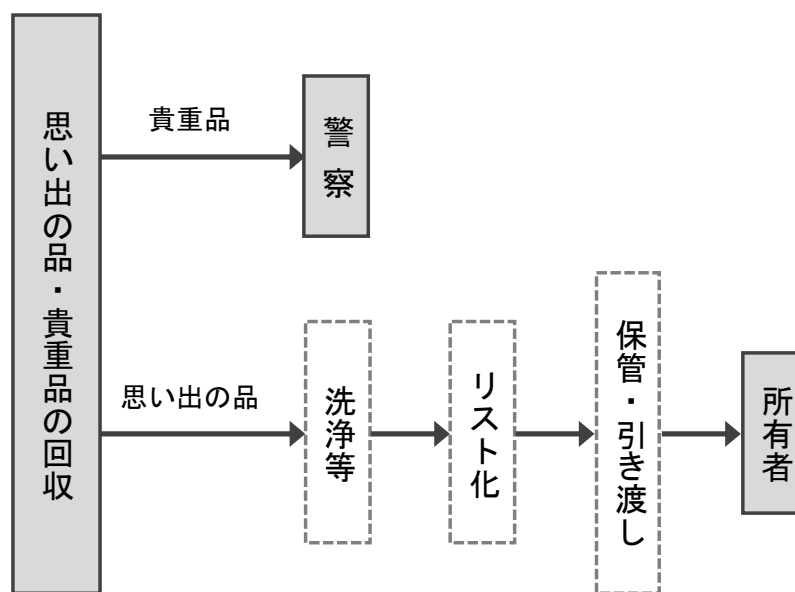
3-8 思い出の品・貴重品への対応

被災家屋内やがれきの中から発見されるアルバム等の個人にとって価値があると認められるもの（思い出の品）、所有者等が不明な貴重品は、区で一時的、または別途保管し所有者等に引き渡す機会を提供します。

思い出の品等としては、アルバム、写真、位牌、手帳、金庫、貴重品（財布、通帳、印鑑、貴金属）等が想定されます。貴重品を回収した場合は、拾得場所・日時等を記録し、速やかに警察に届けます。

発災直後は、思い出の品・貴重品の回収量が増えることが想定されるため、早急に保管場所を確保し、土や泥等を洗浄、乾燥したうえで、発見場所・品目等が分かる管理リストを作成するなど、保管・管理体制を整えます。また、品物によっては、個人情報も含まれる可能性もあるため、保管・管理は厳重に行います。

図3-5 思い出の品・貴重品の取扱い



参考：災害廃棄物対策指針（技術資料 1-20-16 貴重品・思い出の品の取扱い）

3-9 国庫補助金の申請

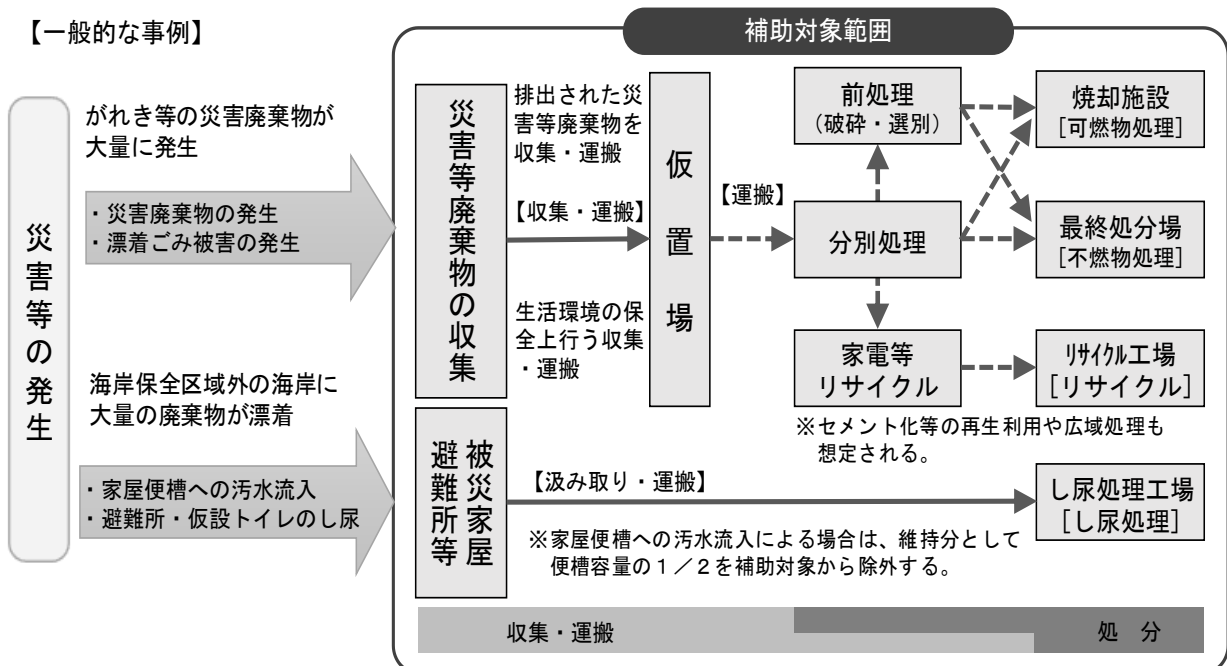
大規模災害が発生した場合、廃棄物の処理及び清掃に関する法律第22条の規定に基づき、市町村が実施する災害等廃棄物の処理に係る費用について「災害等廃棄物処理事業費補助金」により国が財政的な支援を行うとされています。

補助金申請にかかる書類作成においては、災害等の状況や事業費見込み額等を記載した災害報告書及び添付資料として被災写真、地図、災害廃棄物の推計発生量、事業費算出内訳の根拠資料等の様々な書類提出が求められます。そのため、土木・建築・財政部門の経験ある職員の活用やコンサルタント事業者への委託も検討します。

表3-9 災害等廃棄物処理事業費補助金の概要

事業主体	市町村（一部事務組合、広域連合、特別区を含む）
対象事業	<ul style="list-style-type: none"> 災害廃棄物の収集、運搬及び処分に係る事業 災害に伴って便槽に流入した汚水の収集、運搬及び処分に係る事業 特に必要と認めた仮設便所、集団避難所等のし尿の収集、運搬及び処分に係る事業（災害救助法に基づく避難所の開設期間内のもの）等。
補助率	1/2
主な要件	<ul style="list-style-type: none"> 指定市：事業費 80 万円以上、市町村：事業費 40 万円以上 降雨：最大 24 時間雨量が 80 mm 以上によるもの 暴風：最大風速（10 分間の平均風速）15m/sec 以上によるもの 高潮：最大風速 15m/sec 以上の暴風によるもの等
その他	本補助金の補助うら分に対し、8割を限度として特別交付税の措置がなされ、実質的な市町村等の負担は1割程度となる。

図3-6 災害等廃棄物処理事業費補助金の対象範囲



参考：災害関係業務事務処理マニュアル（自治体事務担当者用）

3-10 初動期以降の時系列取組み

災害発生後の初動期（発災～1か月程度）以降、災害廃棄物の処理完了を想定している3年後までの時系列取組みを以下に示します。

災害廃棄物の処理を継続するとともに、災害廃棄物の発生量の見直しを適宜実施し、処理量の進捗や各避難所の閉鎖等に応じて、一次仮置場や収集運搬ルートを集約するなどにより、早期の復旧・復興を目指します。

表3-10 初動期以降の時系列取組み【災害がれき等】

区分	応急対策期		災害復旧・復興期	
	1か月～3か月	～6か月	～1年	～3年
	処理体制の確立・適正処理		適正かつ迅速な処理対応の実施	
がれき・家屋等解体撤去	倒壊危険建物の解体(継続)			
	解体に伴うがれき等撤去(継続)			
災害廃棄物処理実行計画	災害がれき等発生量・処理見込量の推計(更新)			
	↓ 実行計画の見直し(適宜)			
収集運搬	収集運搬の実施(継続)			
緊急仮置場	緊急仮置場への搬入、管理・運営(継続)			
	→ 緊急仮置場の過不足の確認、集約			→ 緊急仮置場の復旧・返却
災害がれき等 がれき仮置場 粗大ごみ・廃家電仮置場 一次仮置場(足立区) 二次仮置場(23区共同)	一次仮置場への搬入、管理・運営(継続)			
	→ 一次仮置場の必要面積の算定(見直し)			
	→ 一次仮置場の候補地の選定～受入に関する合意形成			
	→ 一次仮置場の集約			
				→ 一次仮置場の復旧・返却
		二次仮置場への搬入、管理・運営		
				→ 二次仮置場の復旧・返却
環境対策 モニタリング 火災対策	環境モニタリングの実施(継続)			
	火災防止対策(継続)			
	飛散・漏水・悪臭・害虫防止対策(継続)			
有害廃棄物・危険物対策	所在、発生量の把握、処理先の確定等 PCB、トリクロエレン、フロンなどの優先的回収(継続)			
処理施設(清掃一組等)	稼働可能炉等の運転、災害がれき等の処理受入(継続)			
区民等への周知・広報	処理方針等に基づく排出方法等の周知・広報(継続)			
各種相談窓口の設置	家屋解体・撤去申請受付(継続)			
	→ 解体の実施・がれき等の搬出			
国庫補助金の申請	書類作成・提出		→ 処理事業の終了後(目的が果たした場合)、災害査定の実施	

災害復旧制度では「年災」の考え方を採っており、その年に発生した災害の災害査定は原則その年に実施する。年内に目的がつかない場合は、見込みをもって査定を行う。

表3-11 初動期以降の時系列取組み【生活ごみ・避難所ごみ・し尿】

区分	応急対策期		災害復旧・復興期		
	1か月～3か月	～6か月	～1年	～3年	
生活ごみ・避難所ごみ	避難所の閉鎖状況の確認				
	↓				
	収集方法の見直し				
	→ 収集資機材(車両等)の確認・支援終了の検討				
	避難所ごみ保管場所の集約、生活ごみの平常回収の回復				
	↓				
	ごみの発生状況把握と実行計画見直し(適宜)				
生活ごみ、避難所ごみ、し尿	収集運搬(継続)				
	↓				
	処理施設(継続)				
	↓				
	感染性廃棄物の対策(継続)				
	し尿	仮設トイレ(簡易トイレを含む)、消臭剤や脱臭剤等の確保			
		↓			
仮設トイレの過不足の確認、集約・閉鎖					
→ 収集資機材(車両等)の確認、リース・借用資材の返却					
実行計画の見直し(適宜)					
↓					
仮設トイレ等の管理					
処理施設(清掃一組等)	↓				
	し尿の収集運搬(継続)				
	↓				
区民等への周知・広報	処理施設での処理(継続)				
	稼働可能炉等の運転、ごみ等の処理受入(継続)				
国庫補助金の申請	処理方針等の周知・広報(継続)				
	書類作成・提出		→ 処理事業の終了後(目的が果たした場合)、災害査定の実施		

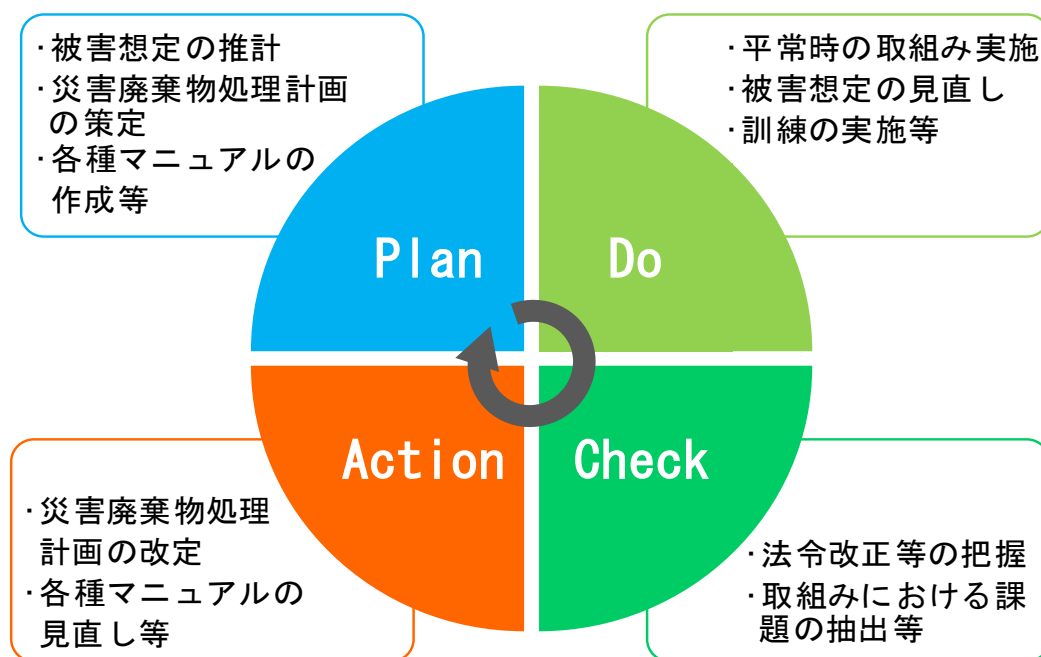
災害復旧制度では「年災」の考え方を採っており、その年に発生した災害の災害査定は原則その年に実施する。年内に目的がつかない場合は、見込みをもって査定を行う。

第4章 進行管理

災害の発生に備えて本計画の実行性を高めるため、計画を策定するだけでなく、平常時の取組みを実施する中で課題を抽出します。

その課題を踏まえ、重点的に対策が必要な部分については充実を図り、計画等の見直しを行います。

図4-1 PDCAサイクルのイメージ



4-1 計画（Plan）

(1) 被害想定 の推計

災害廃棄物対策指針や東京都の災害廃棄物にかかる計画、足立区地域防災計画等に基づき、コンクリートがら等の災害がれき、避難所ごみ、し尿といった災害時に発生する災害廃棄物の見込み量を推計します。

(2) 災害廃棄物処理計画の策定

災害の発生に伴う災害廃棄物の迅速かつ適正な処理の実現のため、本計画を策定します。

策定にあたっては、災害時の組織体制や平常時の取組み、各主体の役割等、災害廃棄物にかかる事項について、上位計画である足立区地域防災計画等に準じて定めます。

(3) 各種マニュアルの作成

膨大な業務の発生や情報の混乱等が予想される発災時において、各職員が速やかに災害廃棄物処理に関する業務を遂行するため、災害廃棄物処理に関する具体的な実施内容やタイムスケジュール等を定めた「(仮称) 災害廃棄物処理マニュアル(以下、「マニュアル」)」を作成する必要があります。作成にあたっては、「特別区災害廃棄物処理対策ガイドライン」や今後策定される東京都の「東京都災害廃棄物対策マニュアル(仮称)」を踏まえて作成します。

(4) 各種関係団体との協定締結の検討

仮置場の管理・運営や被害家屋の解体作業等については、多く作業員と時間等を要します。

災害廃棄物処理対策の強化を図るため、民間事業者等の関係団体と協定の締結を検討します。

4-2 実行 (Do)

(1) 平常時の取組み

第2章「平常時の取組み」に記載している事前に取り組むべき内容に基づいて、各主体が実施します。区は率先して取り組むとともに、事業者や区民による取組みを推進するための働きかけを行います。

(2) 被害想定の見直し

災害廃棄物の発生量は、東京都が策定している「首都直下地震等による東京の被害想定」(平成24年4月)に基づいて推計しています。そのため、想定が見直された場合には、本区の災害廃棄物発生量等の被害想定も見直す必要があります。

(3) 訓練の実施

本計画や「マニュアル」に基づく区職員の訓練や研修等を実施します。訓練や研修では、計画及びマニュアルの実効性を検証するとともに、区職員の知識や技術の向上を目指します。

また、区民や事業者の訓練等において、災害廃棄物の発生量や仮置場等の事項を周知し、災害廃棄物処理に関する意識高揚と関係機関の連携を深めます。

4-3 評価（Check）

（1）法令改定等の把握

関係法令の改定や東京都における方針、関連計画等の動向については、常時把握に努めます。また、他地域で実施された災害廃棄物処理について、対応状況や発生した問題等の情報を収集し、本区の計画や各種マニュアルに取り入れるべき事項やノウハウ等について検討します。

（2）取組みにおける課題の抽出

平常時の取組みを行う中で、現在の計画やマニュアル等で不足している事項や対策を抽出します。また、区職員による訓練や研修、区民や事業者との訓練を振り返り、その中で挙げられた課題を整理します。

4-4 改善（Action）

（1）災害廃棄物処理計画の改定

災害廃棄物計画の平常時の取組みの実施及びそれらの評価を踏まえ、改定すべき事項や内容を更新します。本計画の改定は、法令等の改定時に実施し、改定が行われない場合でも定期的に見直しを行います。

（2）各種マニュアルの見直し

資機材の保有数の更新、体制の変更等の状況変化や各種訓練等を通して得られた見直すべき事項について、各種マニュアルに適宜反映し、関係者間での共有を図ります。

また、協定を締結している事業者や団体のリスト、協定内容については、定期的に更新し、最新の情報が反映されたデータを保持します。

資料編

1 用語集

行	用語	定義
あ	アスベスト（石綿）	天然にできた鉱物繊維で熱、摩擦、酸やアルカリに強く、丈夫で変化しにくい特性を持つ繊維。建材（吹き付け材、保温・断熱材、スレート材等）、摩擦材（自動車のブレーキライニングやブレーキパッド等）、シール断熱材（石綿繊維品、ガスケット等）といった様々な工業製品に使用されてきた。発がん性が問題となり、現在では原則として製造・使用等が禁止されている。
	オープンスペース	公園などの公共空間。発災時には、避難場所や救出救助活動拠点、応急仮設住宅建設用地、災害廃棄物の仮置場等としての利用のため、オープンスペースの確保が必要となる。
か	仮設処理施設	災害廃棄物処理のために仮置場に設置する仮設の破碎施設、選別施設、焼却炉等。
	仮置場	被災建物や廃棄物の速やかな解体・撤去、処理・処分を行うために廃棄物等を仮置く場所。
	一次仮置場	公衆衛生の確保の目的で廃棄物を生活環境から遠ざけた際に廃棄物を保管する仮置場又は二次仮置場における選別等を想定し事前に廃棄物を分別するための仮置場。
	二次仮置場	廃棄物の再資源化等、適正な処理を行うために整備される仮置場。破碎、選別や仮設焼却炉等の機材も設置されることがある。
	仮設トイレ	一時的に設置される簡易式のトイレ。組み立てる必要のないボックス型のものや使用しない時は収納できる組立型のものがある。
	簡易トイレ	組立式トイレ等にし尿を溜める凝固剤入りの袋をセットし、トイレ機能を確保するもの。
	環境モニタリング	廃棄物処理現場（建物の解体現場や仮置場等）における労働災害の防止、その周辺における地域住民の生活環境への影響を防止するため、大気、騒音・振動、土壌、臭気、水質等について定期的に調査を行い、その環境の人への影響を評価すること。
	緊急道路障害物除去路線	地震等の大規模災害発生直後から救助活動人員や物資等の緊急輸送を円滑かつ確実にを行うため、道路管理者等が事前に指定する路線。指定された路線は、自然災害への安全度を高めるため、道路施設の防災対策が優先して進められる。
	広域処理	全国の廃棄物処理施設で、被災地で処理しきれない災害廃棄物を処理すること。
公費解体	個人等が所有する家屋等で被害を受けたものについて、所有者の申請に基づき、区市町村が所有者に代わって実施する解体。	
さ	災害廃棄物	自然災害に直接起因して発生する廃棄物のうち、生活環境保全上の支障

	へ対処するため、市区町村等がその処理を実施するもの。
災害対策本部	災害対策基本法第 23 条、第 23 条の二に基づき、災害が発生し、又は災害が発生するおそれがある場合において、防災の推進を図るため必要があると認めるときに、都道府県知事、区市町村長が設置する組織。
災害廃棄物処理計画	発災前に策定される計画であり、どのように災害廃棄物に対処するか各主体の役割や処理方針等を事前に定めた計画。
災害廃棄物処理実行計画	発災後に策定される計画であり、被災地域の様相を考慮した上で、実際に災害廃棄物を処理する方法等について記載した計画。
災害廃棄物処理指針	発災後、当該災害について処理の方針や対応を示すために国が策定する指針。
災害廃棄物対策マニュアル	災害廃棄物処理を行う上で、詳細な処理方法や事務的な対応方法、様式等について整理した手引。
災害廃棄物対策指針	平成 23 年 3 月 11 日の東日本大震災の経験を踏まえ、環境省が必要事項を整理し、策定した指針。都道府県及び市町村における災害廃棄物処理計画の作成に資することを目的に、今後発生が予測される大規模地震や津波、水害及びその他自然災害による被害を抑止、軽減するための災害予防並びに発生した災害廃棄物（避難所ごみ等を含む）の処理を適正かつ迅速に行うための応急対策及び復旧・復興対策について記述。
災害廃棄物対策本部	災害発生時に各部の人員を含んで設置される災害廃棄物処理に関する事項を専門的に取り扱う組織。
敷鉄板	軟弱地盤等で仮設道路代わりに地面に敷き並べる鉄板。
事務委託	地方公共団体が他の地方公共団体の求めに応じて、協議により規約を定め、他の地方公共団体の事務の一部を代替執行すること又は代替執行を依頼すること。
遮水シート	遮水性や耐久性（耐候性、熱安定性、耐酸・アルカリ性等）に優れたシート。有害物質を含有する物質を保管する際に、地面上にシートを敷設することで、物質から出る溶出水により土壌が汚染されることを防ぐ役割を持つ。
受援体制	地方公共団体が、災害に備えて、受援対象業務を特定し、内部体制の整備を図り、応援要請先の指定や応援要請の手順等、外部からの人的・物的支援を円滑に受け入れるための体制。
全壊	住家が居住のための基本的機能を喪失したもの（住家全部が倒壊、流失、埋没、焼失したもの）、または住家の損壊が甚だしく、補修により元通りに再使用することが困難なもの。具体的には、住家の損壊、焼失若しくは流失した部分の床面積がその住家の延床面積の 70% 以上に達した程度のも、または住家の主要な構成要素の経済的被害を住家全体に占める損害割合で表し、その住家の損害割合が 50% 以上に達した程度のも、とされている。
選別	仮置場や廃棄物処理施設等に搬入された廃棄物を適正に処理するため、重機やふるい機等の利用のほか手作業でいくつかの品目に分ける工程。

た	大規模災害時廃棄物対策関東ブロック協議会	関東地方環境事務所が、管轄する 10 都県を対象に、災害廃棄物対策について情報共有を行うとともに、大規模災害時の廃棄物対策に関する広域連携について検討するために設置した協議会。
	大規模災害発生時における災害廃棄物対策行動指針	東日本大震災及び近年発生した比較的規模の大きい災害の教訓、知見やこれまでの取組の成果を踏まえ、環境省が策定した指針。大規模災害時において、災害廃棄物処理に関わる関係者が担うべき役割や責務を明確化し、関係者による連携や協力体制を構築することにより、“オールジャパンでの対応”の実現を目的としている。
	地域防災計画	災害対策基本法第 40 条又は第 42 条の規定に基づき、都道府県防災会議又は市町村防災会議（市町村防災会議を設置しない市町村にあつては、当該市町村の市町村長。同法第 110 条の規定により、特別区は市とみなす。）が策定する計画。
	蓄熱火災	可燃物の内部で微小の発熱現象が起こり、その温度が可燃物の構成物質の発火点に達した場合に発生する火災。大量の可燃物がある場合に、内部の熱が十分に放熱されないことにより発生する。
	東京都災害廃棄物処理推進計画（仮称）	都内で多量の災害廃棄物が発生した場合、区市町村から災害廃棄物処理の業務の委託を受けるか否かに関わらず、都が策定する計画。災害廃棄物の発生量、処理方針、連携体制等、必要な事項を記載する。
	道路啓開	災害時に道路損壊、崩土、道路上への落下倒壊物、放置された車両などの交通障害物により通行不可能となった道路において、それらの障害物を除去の上、簡易な応急復旧の作業をし、避難、救護、救急対策等のための初期の緊急輸送機能の回復を図ること。
	土壌汚染	有害物質により土壌が汚染されること。
は	発災	地震や水害等の自然災害が発生すること。
	発生量	発災後、一定期間、一定区域で生じる災害廃棄物の量。
	半壊	住家がその居住のための基本的機能の一部を喪失したもの、すなわち、住家の損壊が甚だしいが、補修すれば元通りに再使用できる程度のもの。具体的には、損壊部分はその住家の延床面積の 20%以上・70%未満のもの、または住家の主要な構成要素の経済的被害を住家全体に占める損害割合で表し、その住家の損害割合が 20%以上・50%未満のものとされている。
	便乗ごみ	災害廃棄物の回収に便乗した、災害とは関係のない通常ごみ、事業ごみ、危険物等。
	粉じん	物の破碎や選別、その他の機械的処理又は堆積に伴い発生飛散する物質。
ま	マンホール用仮設トイレ	マンホール上に簡易な便座やパネルを設け、トイレ機能を確保するもの。
英数	D.Waste-Net	災害廃棄物処理支援ネットワーク。国が集約する知見、技術を有効に活用し、各地における災害対応力向上につなげることを目的として構築された、有識者、地方自治体関係者、関係機関の技術者、関係業界団体等を主なメンバーとして構成する人的支援ネットワーク。

P C B 含有廃棄物	ポリ塩化ビフェニル (PCB)、ポリ塩化ビフェニルを含む油またはポリ塩化ビフェニルが塗布され、染み込み、付着し、もしくは封入されたものが廃棄物となったもの。昭和 47 年までに製造された安定器、平成 2 年までに製造されたコンデンサー、平成 5 年までに製造された変圧器に使用されていた。
-------------	--

2 発生量の推計方法

(1) 災害がれき（被害建物）

災害がれき発生量 計算式

＝ 1 棟当たりの発生量（木造）×（木造全壊棟数＋木造半壊棟数／2）×木造種類組成
 ＋ 1 棟当たりの発生量（非木造）×（非木造全壊棟数＋非木造半壊棟数／2）×非木造種類組成
 ＋ 1 棟当たりの発生量（焼失）×（焼失棟数）×焼失種類組成

表 組成別の災害がれき発生量

建物区分	被害区分	被害棟数	発生量	組成				
				コンクリートがら	木くず	金属くず	その他可燃	その他不燃
木造	全壊	9,357	552,999	262,410	113,275	7,498	21,193	148,623
	半壊	29,230	863,747	735,044	4,403	60,742	7,932	55,625
	焼失	16,124	366,015	215,628	18,616	6,161	3,483	122,127
非木造	全壊	725	451,748	214,364	92,535	6,125	17,313	121,411
	半壊	3,594	1,119,711	952,868	5,708	78,743	10,282	72,109
合計		59,030	3,354,218	2,380,313	234,538	159,270	60,203	519,895

表 1 棟あたりの災害がれき発生量、解体工事実施率

区分	災害がれき発生量	区分	解体工事実施率
木造	59.1 t / 棟	全壊	100%
非木造	623.1 t / 棟	半壊	50%
焼失	22.7 t / 棟	焼失	100%

資料：特別区災害廃棄物処理対策ガイドライン

表 1 棟あたりの災害がれき種類組成

区分	コンクリートがら	木くず	金属くず	その他可燃	その他不燃
木造	47.5%	20.4%	1.4%	3.8%	26.9%
非木造	85.1%	0.5%	7.0%	0.9%	6.4%
焼失	58.9%	5.1%	1.7%	1.0%	33.4%

資料：特別区災害廃棄物処理対策ガイドライン

(2) 廃家電 (4品目)

廃家電 (冷蔵庫、洗濯機、エアコン、テレビ) 発生量 計算式

=被害棟数 (全壊+半壊/2) × 1棟当たり世帯数 × 1世帯当たりの品目ごとの所有数

表 廃家電 (4品目) 発生台数

項目	冷蔵庫	洗濯機	エアコン	テレビ	合計
被害棟数 (棟)	42,618				
1棟当たり世帯数 (世帯/棟)	2.345				
1世帯当たりの所有数 (台/世帯)	1.108	1.012	2.820	1.940	
廃家電発生量 (台)	110,733	101,138	281,829	193,882	687,582

(数値根拠)

【被害棟数】 = 全壊 + 焼失 + 半壊 / 2

= 10,082 + 16,124 + (32,824 / 2) = 42,618

【1棟当たり世帯数】

・ 住民基本台帳世帯数 (H29年1月1日時点) : 334,551世帯

・ 東京都統計年鑑 H28_地域、種類、構造別家屋の棟数及び床面積 (H29年1月1日)

: 142,675棟

1棟当たり世帯数 = 住民基本台帳世帯数 / 家屋棟数

= 334,551 / 142,675 = 2.345

表 1世帯当たりの品目ごとの所有数

品目	冷蔵庫	洗濯機	エアコン	テレビ
所有数 (台/世帯)	1.108	1.012	2.820	1.940

※平成26年全国消費実態調査：地域別1,000世帯当たり主要耐久消費財の所有数量 (東京都) / 1,000

(3) 粗大ごみ (生活ごみ)

粗大ごみ発生量 計算式

= 平時の発生量 (収集実績) (t) × 不燃系ごみの増加率 (%)

表 粗大ごみ発生量

項目	数値
平時の発生量 (収集実績) (t)	4,416
不燃系ごみの増加率 (%)	172.56
粗大ごみ発生量 (t/年)	7,620

(数値根拠)

【粗大ごみ量 (H29年度実績)】 4,416 t

【不燃系ごみの増加率】 1.7256 (172.56%)

※神戸市における阪神淡路大震災時のごみの発生状況 (前年との比率)

(4) 避難所ごみ

避難所ごみ発生量 計算式

=避難所生活者数×1人1日あたりの排出量(粗大ごみ以外の生活系ごみの収集実績)

表 避難所ごみ発生量

項目	数値
避難所生活者数(人)	182,560
1人1日あたりの排出量(g/人・日)	583.7
避難所ごみ発生量(t/日)	106.6

(数値根拠)

【避難所生活者数】182,560人(東京湾北部地震 冬18時・風速8m/s)

【1人1日あたりの排出量】

- ・人口(平成30年1月1日):685,447人
- ・平成29年度 家庭ごみ排出量(足立区)

表 家庭ごみ排出量(平成29年度実績)

区分	排出量
燃やすごみ(t)	127,432
燃やさないごみ(t)	3,241
資源(t)	15,361
合計	146,034

$$1人1日あたりの排出量 = \text{家庭ごみ排出量}(t) \times 10^6 / \text{人口}(人) / 365(\text{日})$$

$$= 146,034 \times 10^6 / 685,447 / 365 = \underline{583.7 g / 人 \cdot 日}$$

(5) し尿

し尿発生量 計算式

=災害時におけるし尿収集必要人数×1人1日平均排出量

= (仮設トイレ必要人数+非水洗化区域し尿収集人口) ×1人1日平均排出量

= (避難所生活者数+断水による仮設トイレ必要人数+非水洗化区域し尿収集人口)
×1人1日平均排出量

表 し尿発生量

項目	数値
避難所生活者数(人)	182,560
断水による仮設トイレ必要人数(人)	131,235
非水洗化区域し尿収集人口(人)	410
1人1日平均排出量(L/人・日)	1.7
し尿発生量(L/日)	534,148

(数値根拠)

【断水による仮設トイレ必要人数】

$$= \{ \text{水洗化人口} - \text{避難所生活者数} \times (\text{水洗化人口} / \text{総人口}) \} \times \text{上水道支障率} \times 1/2$$

$$= \{ 680,454 - 182,560 \times (680,454 / 681,014) \} \times 0.527 \times 1/2 = \underline{131,235}$$

- ・ 水洗化人口 (H28 環境省実態調査) : 680,454 人
- ・ 避難所生活者数 (足立区地域防災計画) : 182,560 人
- ・ 総人口 (水洗化人口 + 非水洗化人口) : 681,014 人
- ・ 上水道支障率 (東京都災害廃棄物処理計画) : 52.7%
- ・ 断水により仮設トイレを利用する住民は、上水道が支障する世帯のうち約 1/2 の住民と仮定。

【非水洗化区域し尿収集人口】

$$= \text{汲取人口} - \text{避難所生活者数} \times (\text{汲取人口} / \text{総人口})$$

$$= 560 - 182,560 \times (560 / 681,014) = \underline{410}$$

- ・ 非水洗化人口 (H28 環境省実態調査) : 560 人

【1人1日平均排出量】 1.7L/人・日

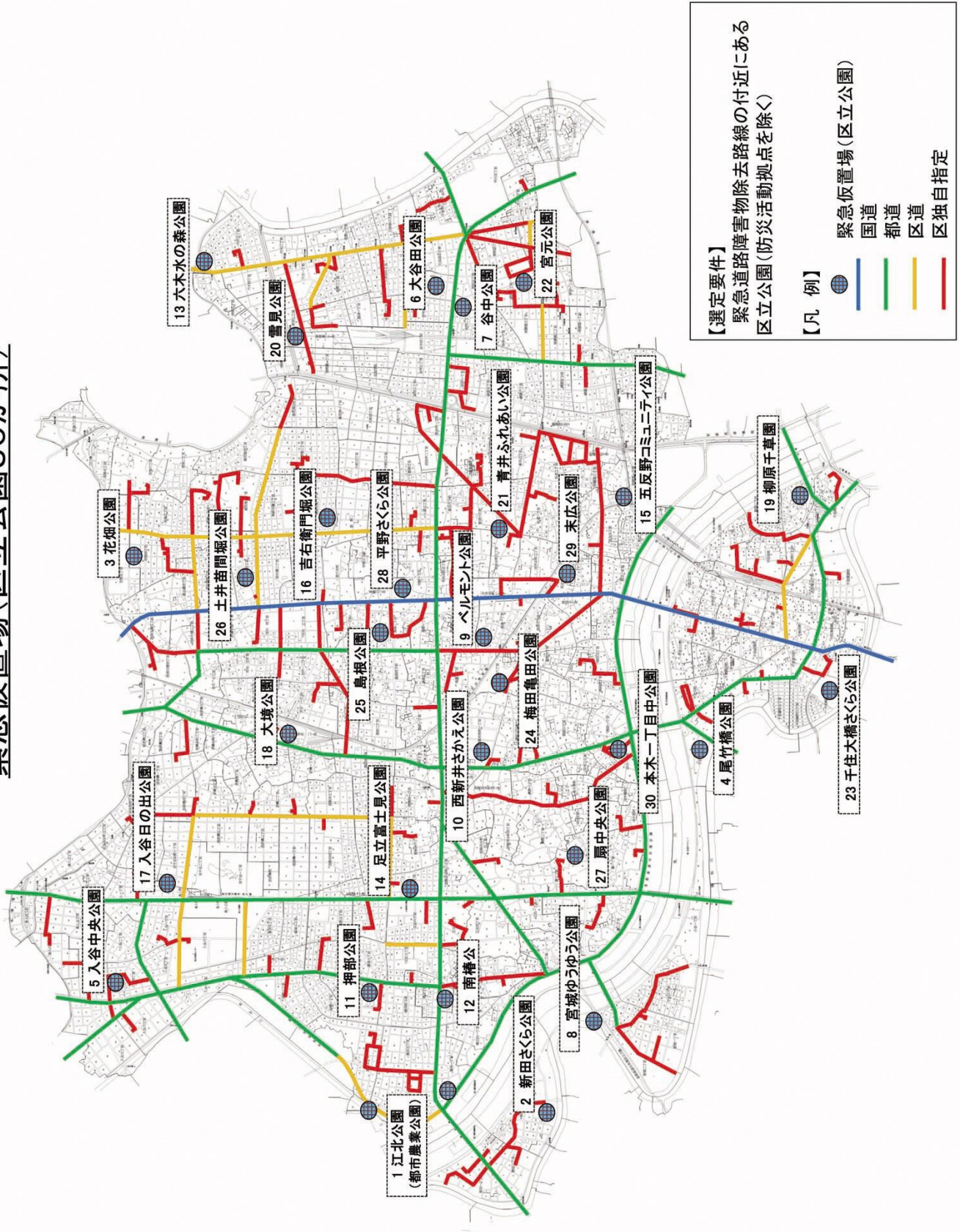
※災害廃棄物対策指針による設定値

3 仮置場候補地一覧

(1) 緊急仮置場候補地

No	名 称	位 置	面積 (㎡)	他用途除外後面積 (㎡)	地域防災計画等	
					へり 離着	防災 設備
1	江北公園	鹿浜一丁目2-1・7-1、二丁目14-1・44-1 鹿浜五丁目7・8-1・9-1・10-1	87,821.63	87,821.63		○
2	新田さくら公園	新田三丁目34番1号	25,193.94	25,193.94		○
3	花畑公園	花畑四丁目40番1号	23,025.91	23,025.91		
4	尾竹橋公園	千住桜木二丁目16番1号	17,356.43	17,356.43		
5	入谷中央公園	入谷四丁目16番1号	16,517.83	16,517.83		
6	大谷田公園	大谷田四丁目4番1号	16,247.44	16,247.44		
7	谷中公園	谷中二丁目23番36号	15,200.00	8,800.00	6,400	
8	宮城ゆうゆう公園	宮城二丁目13番1号	13,060.00	13,060.00		
9	ベルモント公園	梅島一丁目33番7号、二丁目17番2号	12,966.26	12,966.26		○
10	西新井さかえ公園	西新井栄町一丁目19番1号	10,220.45	10,220.45		
11	押部公園	鹿浜六丁目8番1号	8,147.99	8,147.99		
12	南椿公園	椿一丁目5番1号	7,766.00	7,766.00		○
13	六木水の森公園 (虹の広場・水車の広場)	六木三丁目39番26号(虹)、49番1号・50番6号(水車)	7,317.95	7,317.95		
14	足立富士見公園	西新井七丁目17番1号	7,312.63	7,312.63		○
15	五反野コミュニティ公園	西綾瀬二丁目1番18号	7,130.39	7,130.39		
16	吉右衛門堀公園	東保木間一丁目11番1号	7,073.22	7,073.22		
17	入谷日の出公園	入谷一丁目3番1号	7,011.74	7,011.74		
18	大境公園	西竹の塚一丁目9番1号	6,569.87	6,569.87		○
19	柳原千草園	柳原一丁目21番26号	6,019.40	6,019.40		
20	雪見公園	神明南二丁目17番2号	5,916.67	5,916.67		
21	青井ふれあい公園	青井一丁目3番1号	5,825.42	5,825.42		○
22	宮元公園	東和三丁目8番5号	5,079.24	5,079.24		
23	千住大橋さくら公園	千住緑町一丁目1番10号	5,000.76	5,000.76		
24	梅田亀田公園	梅田八丁目13番1号	4,789.26	4,789.26		
25	島根公園	島根二丁目14番22号	3,967.78	3,968.78		
26	土井苗間堀公園 (テニスコート)	保木間三丁目9番10号	3,960.54	3,960.54		○
27	扇中央公園	扇一丁目47番35号	3,856.69	3,856.69		
28	平野さくら公園	平野二丁目2番25号	2,953.11	2,953.11		
29	末広公園	足立四丁目18番11号	2,173.92	2,173.92		
30	本木一丁目中(カ)公園	本木一丁目4番1号	1,564.40	1,564.40		○
計			347,046.87	340,647.87		

緊急仮置場(区立公園30か所)



(2) 一次仮置場候補地

No	名 称	位 置	面 積 (㎡)	他用途除外 面積 (㎡)	除外面積(㎡)		防災 設備	緊急 仮置場
					民有地 借地	へり 離着		
1	江北公園	鹿浜一丁目2-1・7-1、二丁目14-1・44-1 鹿浜五丁目7・8-1・9-1・10-1	87,821.63	87,821.63			○	○
2	新田さくら公園	新田三丁目34番1号	25,193.94	25,193.94			○	○
3	入谷緑地公園	入谷一丁目20番1号、五丁目1番1号、七丁目4番1号・7番1号	23,916.39	23,916.39				
4	花畑公園	花畑四丁目40番1号	23,025.91	23,025.91				○
5	尾竹橋公園	千住桜木二丁目16番1号	17,356.43	17,356.43				○
6	入谷中央公園	入谷四丁目16番1号	16,517.83	16,517.83				○
7	大谷田公園	大谷田四丁目4番1号	16,247.44	16,247.44				○
8	江北平成公園	江北四丁目16番1号	15,296.69	15,296.69				
9	谷中公園	谷中二丁目23番36号	15,200.00	8,800.00		6,400		○
10	毛長公園	花畑五丁目6番1号・9番1号・10番1号・11番1号・13番1号・17番1号・18番1号	15,055.73	15,055.73				
11	浅間(センゲン)第一公園	花畑六丁目12番49号	14,146.00	14,146.00			○	
12	宮城ゆうゆう公園	宮城二丁目13番1号	13,060.00	13,060.00				○
13	ベルモント公園	梅島一丁目33番7号、梅島二丁目17番2号	12,966.26	12,966.26			○	○
14	あいぐみ緑地公園	花畑二丁目4番28号 六丁目1番1号・3番1号	12,496.83	12,496.83				
15	西新井さかえ公園	西新井栄町一丁目19番1号	10,220.45	10,220.45				○
16	舎人一号公園	入谷九丁目29番1号	9,871.73	9,871.73			○	
17	入谷中丸公園	入谷八丁目4番1号	9,250.18	9,250.18				
18	西中第二公園	西新井五丁目21番1号	8,190.00	8,142.81	47.19			
19	押部公園	鹿浜六丁目8番1号	8,147.99	8,147.99				○
20	堀之内北公園	堀之内一丁目21番1号	7,894.46	7,894.46				
21	上沼田北公園	江北七丁目16番1号	7,864.00	7,864.00			○	
22	南橋公園	椿一丁目5番1号	7,766.00	7,766.00			○	○
23	六木水の森公園(虹の広場・水車の広場)	六木三丁目39番26号(虹)、49番1号・50番6号(水車)	7,317.95	7,317.95				○
24	足立富士見公園	西新井七丁目17番1号	7,312.63	7,312.63			○	○
25	五反野コミュニティ公園	西綾瀬二丁目1番18号	7,130.39	7,130.39				○
26	吉右衛門堀公園	東保木間一丁目11番1号	7,073.22	7,073.22				○
27	入谷日の出公園	入谷一丁目3番1号	7,011.74	7,011.74				○
28	舎人いきいき公園	舎人六丁目3番1号	6,797.16	6,797.16			○	
29	榎ノ木公園	花畑二丁目9番9号	6,733.32	6,733.32				
30	上沼田第二公園	江北四丁目20番1号	6,617.64	6,617.64				
31	神明水の森公園(石・泉・風車・むく・けやき)	神明三丁目8番3号(むく)、13番12号(泉)、21番18号(石)、29番1号(風車)、神明一丁目9番6号(けやき)	6,585.62	6,585.62				
32	大境公園	西竹の塚一丁目9番1号	6,569.87	6,569.87			○	○
33	加平第一公園	加平三丁目13番1号	6,470.00	6,470.00				
34	高道東(カミチカシ)公園	西新井四丁目7番1号	6,356.44	6,356.44				
35	血沼公園	血沼二丁目25番1号	6,234.61	6,234.61				
36	柳原千草園	柳原一丁目21番26号	6,019.40	6,019.40				○
37	西新井西公園	西新井六丁目9番1号	5,983.59	5,978.58	5.01			
38	佐野いこいの森緑地	佐野一丁目31番	5,950.96	5,950.96				
39	雪見公園	神明南二丁目17番2号	5,916.67	5,916.67				○
40	青井ふれあい公園	青井一丁目3番1号	5,825.42	5,825.42			○	○
41	西中第一公園	西新井六丁目44番1号	5,736.26	5,736.26				
42	西沼公園	東和一丁目15番15号	5,710.57	5,710.57				
43	東淵江庭園	大谷田五丁目20番1号	5,532.58	5,532.58				
44	西保木間第二公園	西保木間四丁目6番2号	5,426.27	5,426.27				
45	佐野公園	六木一丁目7番1号	5,396.89	5,396.89			○	
46	諏訪木第三公園	西新井四丁目26番1号	5,317.80	5,317.80				
47	青和コミュニティ公園	青井三丁目22番1号・23番1号	5,314.16	5,314.16				
48	新西新井公園	西新井五丁目17番1号	5,306.00	5,306.00				
49	舎人七号公園	入谷二丁目8番1号	5,105.62	5,105.62				
50	宮元公園	東和三丁目8番5号	5,079.24	5,079.24				○
51	舎人三号公園	入谷七丁目12番28号	5,003.72	5,003.72				
52	千住大橋さくら公園	千住緑町一丁目1番10号	5,000.76	5,000.76				○
53	北三谷公園	東和二丁目13番8号	4,875.71	4,875.71				
54	あみだ橋公園	西新井本町三丁目8番8号	4,841.95	4,841.95				
55	千住公園	千住大川町35番1号	4,829.39	4,829.39				
56	足立堀之内公園	堀之内二丁目1番1号	4,815.48	4,815.48				
57	梅田亀田公園	梅田八丁目13番1号	4,789.26	4,789.26				○
58	辰沼公園	谷中五丁目11番10号	4,669.00	4,669.00			○	
59	舎人四号公園	入谷九丁目9番15号	4,527.81	4,527.81				

No	名 称	位 置	面 積 (㎡)	他用途除外 面積 (㎡)	除外面積(㎡)		防災 設備	緊急 仮置場
					民有地 借地	へり 離着		
60	千住桜木町公園	千住桜木一丁目7番4号	4,442.46	4,442.46				
61	上沼田第六公園	江北四丁目8番12号	4,438.40	4,438.40				
62	舎人十二号公園	入谷五丁目12番1号	4,438.32	4,438.32				
63	梅島公園	梅田七丁目20番9号	4,349.14	3,065.71	1,283.43		○	
64	竹の塚第八公園	竹の塚一丁目18番1号	4,286.21	4,286.21				
65	石塚公園	栗原二丁目3番1号	4,208.60	4,208.60				
66	入谷中郷北公園	入谷二丁目5番1号	4,201.24	4,201.24				
67	舎人十号公園	入谷一丁目18番1号	4,181.83	4,181.83				
68	栗原町公園	栗原二丁目9番1号	4,150.52	4,150.52				
69	井堀北(休'リ'タ)公園	栗原一丁目15番8号	4,144.49	4,144.49				
70	入谷中郷公園	入谷一丁目28番1号	4,114.24	4,114.24				
71	みだま公園	谷在家一丁目17番1号	4,086.65	4,086.65				
72	南宮城公園	宮城一丁目27番5号	4,045.01	4,045.01			○	
73	東椿公園	椿二丁目21番9号	4,036.00	4,036.00				
74	鷺宿東公園	花畑六丁目34番8号	3,973.84	3,973.84				
75	島根公園	島根二丁目14番22号	3,967.78	3,967.78				○
76	土井苗間堀(テ'ナ'ホ'リ)公園	保木間三丁目9番10号	3,960.54	3,960.54			○	○
77	六木公園	六木一丁目3番1号	3,953.60	3,953.60				
78	諏訪木第一公園	西新井四丁目29番1号	3,950.92	3,950.92				
79	道海(ト'カイ)公園	南花畑五丁目16番1号	3,886.53	3,886.53				
80	扇中央公園	扇一丁目47番35号	3,856.69	3,856.69				○
81	島六ふれあい公園	六月一丁目7番1号	3,804.08	3,804.08			○	
82	蛭沼(ヒルマ)公園	綾瀬四丁目26番5号	3,683.00	3,683.00				
83	千住大川端(オ'カ'ワ'タ)公園	千住曙町41番10号	3,631.91	3,631.91				
84	東保木間公園	東保木間二丁目13番1号	3,556.78	3,556.78				
85	扇みしま公園	扇二丁目23番25号	3,536.34	3,536.34				
86	竹の塚第七公園	竹の塚一丁目31番1号	3,535.27	3,535.27				
87	入谷八丁目公園	入谷八丁目16番5号	3,500.40	3,500.40				
88	西新井中央公園	西新井三丁目15番1号	3,488.59	3,488.59				
89	江北一丁目公園	江北一丁目25番7号・26番16号	3,482.27	3,482.27			○	
90	鹿浜校趾(カ'シ)公園	鹿浜三丁目14番1号	3,455.03	3,455.03				
91	白旗塚史跡公園	東伊興三丁目10番14号	3,430.11	3,430.11				
92	東和親水公園	東和四丁目6番18号	3,406.88	3,406.88				
93	陣川戸(ジ'ン'カ'ド)公園	保木間五丁目17番1号	3,362.73	3,362.73				
94	下河原(シ'カ'ワ)公園	東綾瀬一丁目11番12号	3,331.78	3,331.78				
95	五丁田公園	大谷田三丁目7番17号	3,313.16	3,313.16				
96	六町公園	六町四丁目1番3号	3,307.74	3,307.74				
97	稗田公園	東和五丁目9番9号	3,300.34	3,300.34				
98	花又公園	花畑三丁目6番1号	3,275.75	3,275.75				
99	神明南ふれあい公園	神明南一丁目3番23号	3,271.58	3,271.58				
100	前谷(マ'エ)公園	花畑一丁目10番6号	3,262.17	3,262.17				
101	高道西(カ'ミ'チ'シ)公園	西新井四丁目13番1号	3,242.53	3,242.53				
102	千住仲町公園	千住仲町28番1号	3,240.90	3,240.90				
103	伊興ファミリー公園	伊興五丁目21番5号	3,236.37	3,236.37				
104	野耕地(ヤ'コ'チ)公園	保木間二丁目28番1号	3,169.48	3,169.48				
105	一本木公園	鹿浜六丁目18番1号	3,165.09	3,165.09				
106	伊興公園	東伊興三丁目23番4号	3,160.50	3,160.50				
107	川端第二公園	加平二丁目2番8号	3,147.22	3,147.22				
108	一ツ家中央公園	一ツ家三丁目15番1号	3,144.67	3,144.67				
109	勝田堀公園	栗原三丁目26番5号	3,130.14	3,130.14				
110	関原中央公園(関原防災広場)	関原二丁目13番12号・14番18号	3,129.92	3,129.92				
111	花畑東部区画十二号公園	南花畑三丁目1番4号	3,124.20	3,124.20			○	
112	糶田(モ'チ'タ)公園	保木間一丁目17番8号	3,120.00	3,120.00				
113	柳田公園	大谷田五丁目4番18号	3,105.41	3,105.41				
114	六木中央公園	六木三丁目34番1号	3,102.38	3,102.38			○	
115	八ツ口(ヤ'ツ'グ'チ)公園	保木間二丁目4番2号	3,078.00	3,078.00				
116	千住旭公園	千住旭町30番1号	3,076.51	3,076.51			○	
117	竹北公園	竹の塚七丁目20番20号	3,040.85	3,040.85			○	
118	竹の塚第九公園	竹の塚二丁目4番1号	3,015.28	3,015.28				
119	新田稲荷公園	新田一丁目8番5号	2,989.79	2,989.79				
120	中郷公園	西新井一丁目29番15号	2,959.00	2,959.00				
121	上沼田南どんぐり公園	江北三丁目23番18号・34番5号	2,955.20	2,955.20				
122	平野さくら公園	平野二丁目2番25号	2,953.11	2,953.11				○
123	青井公園	青井一丁目11番11号	2,948.20	2,948.20				
124	いかづち公園	西新井二丁目27番2号	2,927.17	2,927.17				

No	名 称	位 置	面 積 (㎡)	他用途除外後 面 積 (㎡)	除外面積(㎡)		防災 設備	緊急 仮置場
					民有地 借地	へリ 離着		
125	古内(フウチ)公園	鹿浜一丁目15番1号	2,891.93	2,891.93				
126	平野公園	平野三丁目15番8号	2,886.22	2,886.22				
127	八十町(ハチジウチヨウ)公園	保木間一丁目34番15号	2,885.42	2,885.42				
128	北加平公園	北加平町16番4号	2,850.07	2,850.07				
129	六木北公園	六木四丁目8番7号	2,785.81	2,785.81				
130	諏訪木第二公園	西新井四丁目27番1号	2,783.82	2,783.82				
131	押部西公園	鹿浜六丁目33番1号	2,750.54	2,750.54				
132	一ツ家第三公園	一ツ家二丁目18番1号	2,743.39	2,743.39				
133	下沼公園	南花畑四丁目15番1号	2,731.41	2,731.41				
134	弘道第一公園	弘道二丁目16番13号・16番14号	2,724.04	2,724.04				
135	伊興遺跡公園	東伊興四丁目9番1号	2,716.64	2,716.64				
136	高野公園	西新井本町二丁目25番1号	2,709.28	2,709.28			○	
137	千住東町公園	千住東二丁目20番17号	2,675.11	2,675.11				
138	若松公園	中央本町二丁目4番22号	2,644.65	2,644.65				
139	一ツ家第四公園	一ツ家一丁目26番1号	2,625.39	2,625.39			○	
140	東谷中公園	東和五丁目1番9号	2,616.32	2,616.32				
141	神明東公園	神明二丁目9番6号	2,613.57	2,613.57				
142	舎人町公園	舎人六丁目8番17号	2,599.12	2,599.12				
143	袋在家(フカザイ)公園	西新井二丁目23番1号	2,597.58	2,597.58				
144	六木第四公園	六木三丁目5番7号	2,593.88	2,593.88				
145	花畑東部二号公園	南花畑二丁目37番8号	2,588.73	2,588.73				
146	小台公園	小台二丁目2番19号	2,565.30	2,565.30				
147	八か村落し(ハツカノトシ)ファミリー公園	東綾瀬二丁目17番1号	2,559.83	2,559.83				
148	鹿浜東公園	鹿浜四丁目16番13号	2,538.87	2,538.87				
149	佐野第二公園	佐野二丁目31番1号	2,504.06	2,504.06				
150	栗原中央公園	栗原四丁目7番23号	2,496.00	2,496.00			○	
151	竹の塚第一公園	竹の塚六丁目19番1号	2,491.97	2,491.97				
152	保塚公園	保塚町10番20号	2,490.37	2,490.37				
153	加平第二公園	加平三丁目5番9号	2,480.00	2,480.00				
154	下の公園	綾瀬七丁目5番2号	2,476.00	2,476.00			○	
155	竹の塚第四公園	竹の塚五丁目10番1号	2,457.36	2,457.36				
156	綾南(リョウナン)公園	綾瀬二丁目4番10号	2,451.00	2,451.00			○	
157	青井南公園	青井二丁目14番23号	2,438.54	2,438.54				
158	鷺宿公園	花畑七丁目9番1号	2,386.00	2,386.00				
159	佐野第三公園	佐野二丁目4番6号	2,382.84	2,382.84				
160	水神橋公園	保木間五丁目32番4号・36番29号	2,359.90	2,359.90				
161	西保木間公園	西保木間二丁目14番15号	2,349.80	2,349.80				
162	桑袋記念公園	花畑八丁目11番1号	2,338.76	2,338.76				
163	梅島西公園	梅島三丁目17番10号	2,325.11	2,325.11				
164	塚田公園	南花畑一丁目16番26号	2,318.92	2,318.92				
165	竹の塚第三公園	竹の塚四丁目7番1号	2,318.22	2,318.22				
166	六月中央公園	六月二丁目23番1号	2,317.96	2,317.96				
167	大鳥公園	佐野二丁目10番5号	2,300.09	2,300.09				
168	伊興四丁目公園	伊興四丁目19番14号	2,300.00	2,300.00				
169	五反野公園	青井三丁目5番22号	2,296.39	2,296.39				
170	川端第一公園	加平二丁目23番1号	2,290.00	2,290.00			○	
171	竹の塚第二公園	竹の塚五丁目23番1号	2,284.32	2,284.32				
172	仲組公園	花畑三丁目38番1号	2,283.91	2,283.91				
173	押部南公園	鹿浜七丁目21番1号	2,256.20	2,256.20				
174	江南公園	宮城一丁目9番1号	2,234.71	2,234.71				
175	西綾瀬公園	西綾瀬三丁目25番2号	2,228.53	2,228.53				
176	千住曙町公園	千住曙町28番10号	2,211.25	2,211.25				
177	興野ふれあい公園	興野二丁目28番25号	2,201.11	2,201.11			○	
178	末広公園	足立四丁目18番11号	2,173.92	2,173.92				○
179	普賢寺公園	綾瀬二丁目42番3号	2,164.00	2,164.00				
180	島根中堀公園	島根四丁目36番1号	2,126.98	2,126.98				
181	綾瀬七丁目丘公園	綾瀬七丁目15番5号	2,107.34	2,107.34				
182	弘道中央公園	弘道二丁目3番5号	2,091.02	2,091.02				
183	在家公園	保木間三丁目19番1号	2,066.60	2,066.60				
184	谷在家北公園	谷在家三丁目13番2号	2,062.84	2,062.84				
185	興野公園	興野一丁目13番19号	2,054.62	2,054.62				
186	はやぶさ公園	伊興四丁目8番13号	2,007.73	2,007.73				
187	一ツ家第二公園	一ツ家一丁目16番3号	2,003.57	2,003.57				
188	青和憩いの森公園	青井四丁目25番5号	1,999.50	1,999.50				

No	名 称	位 置	面 積 (㎡)	他用途除外後 面 積 (㎡)	除外面積(㎡)		防災 設備	緊急 仮置場
					民有地 借地	へリ 離着		
189	上沼田公園	江北七丁目4番1号	1,976.57	1,976.57				
190	青和ばら公園	青井三丁目18番15号	1,970.55	1,970.55				
191	西新井公園	梅島三丁目26番5号・27番6号	1,959.40	1,959.40				
192	東伊興淵之宮(ヲチミヤ)公園	東伊興二丁目4番21号	1,954.58	1,954.58				
193	花畑町土地区画整理組合記念公園	花畑三丁目28番1号	1,938.00	1,938.00				
194	六月町公園	六月三丁目17番1号	1,912.08	1,912.08				
195	加賀公園	加賀一丁目2番12号	1,883.15	1,883.15				
196	山王堀(サンノウホリ)公園	保木間四丁目23番1号	1,875.98	1,875.98				
197	やよい公園	中央本町二丁目13番2号	1,868.79	1,868.79				
198	神明北公園	神明一丁目5番12号	1,868.66	1,868.66				
199	加青(カエイ)公園	青井五丁目11番36号	1,855.13	1,855.13			○	
200	東六月町公園	東六月町9番10号	1,851.90	1,851.90				
201	前沼公園	西竹の塚二丁目12番4号	1,828.45	1,828.45				
202	八百免公園	佐野一丁目5番1号	1,819.53	1,819.53				
203	花畑北部六号公園	花畑一丁目30番4号	1,805.30	1,805.30				
204	栗島公園	中央本町五丁目21番1号	1,790.69	1,790.69			○	
205	亀田トレイン公園	梅田八丁目14番3号	1,784.95	1,784.95				
206	花六東公園	花畑六丁目23番9号	1,782.89	1,782.89				
207	花畑前通公園	花畑二丁目3番1号	1,773.63	1,773.63				
208	五色堤公園	江北二丁目8番4号	1,773.52	1,773.52				
209	奥野邑(オノムラ)公園	西新井本町四丁目23番5号	1,750.85	1,750.85				
210	弘道いこい公園	弘道一丁目10番1号	1,734.60	1,734.60				
211	竹の塚第五公園	竹の塚六丁目3番4号	1,718.85	1,718.85				
212	西新井本町公園	西新井本町五丁目7番23号	1,713.47	1,713.47				
213	栗原北公園	栗原四丁目21番18号	1,700.00	1,700.00				
214	仲組西公園	花畑四丁目27番19号	1,682.59	1,682.59			○	
215	伊藤谷(イトヤ)公園	綾瀬一丁目16番5号	1,680.82	1,680.82				
216	はんの木橋公園	西伊興四丁目8番22号	1,678.21	1,678.21			○	
217	興本公園	興野一丁目1番12号	1,678.02	1,678.02				
218	第六天(ダッロケテ)公園	東和二丁目27番18号	1,672.73	1,672.73				
219	梅田公園	梅田六丁目26番1号	1,669.86	1,669.86				
220	上の公園	加平二丁目13番12号	1,664.00	1,664.00				
221	新田三丁目公園	新田三丁目10番9号	1,649.16	1,649.16				
222	島根北厨子(シマノノ)公園	島根四丁目17番10号	1,648.00	1,648.00				
223	五兵衛公園	綾瀬四丁目18番5号	1,634.00	1,634.00				
224	加賀北公園	加賀二丁目31番8号	1,619.36	1,619.36				
225	江北ふれあい公園	江北二丁目22番6号	1,618.44	1,618.44				
226	六町四号公園	六町三丁目4番39号	1,607.00	1,607.00				
227	青井東公園	青井三丁目31番1号	1,604.01	1,604.01				
228	梅田中央公園	梅田三丁目25番2号	1,602.60	1,602.60				
229	西保木間北公園	西保木間三丁目14番6号	1,600.45	1,600.45				
230	西新井さくら公園	西新井二丁目6番1号	1,600.11	1,600.11				
231	大川町土手下通公園	千住大川町44番20号	1,575.87	1,575.87				
232	本木一丁目中(ナ)公園	本木一丁目4番1号	1,564.40	1,564.40			○	○
233	梅田南公園	梅田三丁目13番24号	1,539.06	1,539.06			○	
234	綾瀬二丁目ふれあい公園	綾瀬二丁目41番6号	1,537.57	1,537.57				
235	西保木間一丁目公園	西保木間一丁目7番1号	1,520.29	1,520.29				
236	新田公園	新田二丁目13番4号	1,510.00	1,510.00				
237	千住中居町公園	千住中居町24番7号	1,507.66	1,507.66			○	
238	中川防災公園	大谷田二丁目25番5号	1,505.42	1,505.42				
239	伊興三丁目公園	伊興三丁目14番6号	1,502.70	1,502.70				
240	新六月公園	六月一丁目17番10号	1,485.84	1,485.84				
241	花畑北部七号公園	南花畑五丁目10番2号	1,482.90	1,482.90				
242	宮城公園	宮城一丁目38番3号	1,467.44	1,467.44				
243	元蛇橋(モトヘビノ)公園	花畑八丁目8番1号	1,447.97	1,447.97				
244	扇南公園	扇一丁目6番3号	1,444.90	1,444.90			○	
245	古千谷さくら公園	古千谷本町二丁目11番11号	1,443.44	1,443.44				
246	江北キリン公園	江北四丁目28番17号	1,442.21	1,442.21				
247	神明南公園	神明南一丁目7番20号	1,417.06	1,417.06				
248	沖谷公園	谷中四丁目18番15号	1,416.26	1,416.26				
249	青井みどり公園	青井四丁目37番1号	1,403.70	1,403.70				
250	南花畑公園	南花畑五丁目15番25号	1,397.71	1,397.71				
251	古千谷西公園	古千谷本町二丁目24番3号	1,383.09	1,383.09			○	
252	河添(カワヰ)公園	綾瀬二丁目46番1号	1,375.05	1,375.05				

No	名 称	位 置	面 積 (㎡)	他用途除外 面 積 (㎡)	除外面積(㎡)		防災 設備	緊急 仮置場
					民有地 借地	へり 離着		
253	元宿さくら公園	千住元町18番17号	1,374.90	1,374.90			○	
254	佐野一丁目ゆめ公園	佐野一丁目20番20号	1,360.03	1,360.03				
255	千住ほんちょう公園	千住四丁目22番16号	1,351.54	1,351.54				
256	六月一丁目公園	六月一丁目10番21号	1,342.06	1,342.06				
257	内谷(ウチ)公園	東和三丁目20番16号	1,273.99	1,273.99			○	
258	中川二丁目公園	中川二丁目25番3号	1,236.11	1,236.11				
259	湘江土地区画整理組合記念公園	保木間四丁目36番1号	1,225.51	1,225.51				
260	西綾瀬そよかぜ公園	西綾瀬三丁目3番1号	1,222.95	1,222.95				
261	扇西公園	扇二丁目13番26号	1,216.76	1,216.76				
262	弘道第二公園	弘道二丁目8番1号	1,214.99	1,214.99				
263	血沼東公園	血沼二丁目7番3号	1,213.25	1,213.25				
264	花畑北部三号公園	花畑二丁目16番13号	1,212.91	1,212.91				
265	梅田五丁目フレンド公園	梅田五丁目25番16号	1,200.83	1,200.83				
266	六木二丁目中央公園	六木二丁目6番21号	1,200.02	1,200.02				
267	舎人はなさく公園	舎人五丁目4番19号	1,197.16	1,197.16				
268	小台東公園	小台一丁目23番2号	1,197.00	1,197.00				
269	毛長川緑地	花畑七丁目17番から19番	1,194.02	1,194.02				
270	大鷲公園	花畑七丁目13番1号	1,192.00	1,192.00				
271	諏訪木ぶらしのき公園	西新井四丁目38番8号	1,190.05	1,190.05				
272	本木東公園	本木東町29番21号	1,190.00	1,190.00				
273	弘道一丁目公園	弘道一丁目15番2号	1,185.77	1,185.77				
274	関原防災ふれあいの森公園	関原三丁目9番6号	1,182.66	1,182.66				
275	名地(ミヨチ)公園	保木間四丁目9番1号	1,181.57	1,181.57				
276	丹羽野(タハノ)公園	西綾瀬四丁目11番33号	1,177.63	1,177.63			○	
277	舎人三丁目みどり公園	舎人三丁目15番7号	1,177.35	1,177.35				
278	興野北公園	西新井本町五丁目3番3号	1,166.90	1,166.90				
279	扇いちよう公園	扇一丁目22番46号	1,158.55	1,158.55				
280	梅島東公園	梅島一丁目27番6号	1,148.61	1,148.61				
281	諏訪木北公園	西伊興一丁目6番12号	1,144.28	1,144.28				
282	東中央公園	中央本町四丁目16番5号	1,139.95	1,139.95				
283	扇なかよし公園	扇三丁目9番4号	1,114.37	1,114.37				
284	梅田通(トナリ)公園	梅田七丁目10番5号	1,112.71	1,112.71				
285	六月やすらぎ公園	六月一丁目29番16号	1,107.99	1,107.99				
286	野尻公園	花畑七丁目1番1号	1,100.29	1,100.29				
287	辰沼二丁目公園	辰沼二丁目11番20号	1,084.00	1,084.00				
288	扇彫刻のある公園	扇三丁目24番15号	1,083.89	1,083.89				
289	扇北公園	扇三丁目18番8号	1,065.24	1,065.24				
290	島根西公園	島根三丁目10番4号	1,064.78	1,064.78				
291	扇東公園	扇一丁目41番5号	1,045.13	1,045.13				
292	中央本町ちびっこ公園	中央本町四丁目11番3号	1,042.89	1,042.89				
293	江北みどり公園	江北三丁目8番10号	1,037.09	1,037.09				
294	押部北公園	鹿浜八丁目12番4号	1,034.37	1,034.37			○	
295	伊興北の根公園	伊興本町一丁目16番21号	1,028.38	1,028.38				
296	関原分校跡公園	関原二丁目45番6号	1,017.35	1,017.35				
297	西新井蓮沼公園	西新井一丁目20番4号	1,000.01	1,000.01				
298	観音公園	花畑四丁目32番11号	977.18	977.18				
299	北野公園	綾瀬二丁目15番4号	971.00	971.00				
300	関原公園	関原三丁目30番5号	917.39	917.39			○	
301	堤根(ツツミ)公園	花畑一丁目2番1号	833.87	833.87				
302	原公園	保木間五丁目24番35号	803.32	803.32				
303	中井堀公園	谷中四丁目5番6号	751.84	751.84				
304	佐野六木一号緑地公園	六木二丁目10番19号	712.37	712.37				
305	大谷田記念公園	大谷田四丁目16番9号	683.99	683.99				
306	古隅田(フルミダ)なかよし公園	中川一丁目10番5号	617.32	617.32				
307	大橋公園	千住橋戸町千住大橋々台敷	595.45	595.45				
308	梅島さかえ公園	梅島一丁目30番3号	584.26	584.26				
309	鷺宮公園	花畑七丁目14番1号	516.00	516.00				
310	関原三丁目公園	関原三丁目15番5号	509.93	509.93				
311	前塚(マエヰキ)公園	保木間二丁目12番6号	449.00	449.00				
312	花畑東部十号公園	南花畑二丁目4番5号	355.76	355.76				
313	稲荷公園	谷中四丁目12番8号	242.96	242.96				
		計	1,147,367.09	1,139,631.46				

(3) 一次仮置場除外地

No	名称	位置	面積 (㎡)	地域防災計画等※					備考	
				へり 離着	応急 給水	仮設 住宅	物流 拠点	防災 設備		
1	荒川右岸新田緑地	新田二・三丁目	108,746.97						荒川下流防災活用計画に基づく 災害時活動拠点のため	
2	荒川右岸日ノ出町緑地	日ノ出町、柳原一・二丁目、曙町	101,494.13							
3	荒川左岸西新井橋緑地	本木一丁目、関原一丁目、 梅田一・三・四丁目	78,824.14							
4	荒川左岸江北橋緑地	扇二丁目	70,921.74							
5	荒川右岸江北橋緑地	小台一・二丁目、宮城二丁目	63,360.30							
6	荒川左岸鹿浜橋緑地	鹿浜一丁目、堀之内一丁目	45,467.76							
7	荒川右岸大川町緑地	千住大川町	37,713.01							
8	荒川右岸虹の広場	千住五丁目	37,471.11							
9	荒川左岸わんど広場	足立一・二丁目	31,486.97							
10	荒川右岸鹿浜橋緑地	新田一・二丁目	22,058.49							
11	荒川左岸五反野緑地	西綾瀬一丁目	17,787.95							
12	荒川左岸都市農業公園前緑地	鹿浜二丁目	9,774.97							
13	総合スポーツセンター公園	東保木間二丁目27-2・31-1・32-1 南花畑五丁目6-1 (いこいの広場)	52,723.11	10,000	400			○	地域防災計画に基づく災害時活 動拠点等のため	
14	元洲江公園	保木間二丁目17番1号	40,444.00			3,873				
15	しょうぶ沼公園	谷中二丁目4番1号	28,062.00			6,515				
16	一ツ家第一公園	一ツ家四丁目16番1号	24,727.46			1,425				
17	保木間公園	竹の塚三丁目8番1号	20,847.50	8,100			○			
18	北鹿浜公園	鹿浜三丁目26番1号	19,342.10		400					
19	千住スポーツ公園	千住緑町二丁目1番1号	17,738.83		400	5,725		○		
20	上沼田東公園	江北六丁目10番1号	16,427.49			5,536				
21	谷在家(ヤ'イ)公園	谷在家二丁目13番1号	15,296.38			1,963				
22	諏訪木西公園	西新井四丁目35番1号	14,113.37			3,105		○		
23	諏訪木東公園	西新井三丁目25番1号	13,917.42		400					
24	島靴屋(シマクツヤ)公園	鹿浜二丁目22番1号	11,536.99			2,701				
25	西新井みどり公園	西新井五丁目28番1号	11,210.72			3,355				
26	栗六(クリロ)公園	六月三丁目10番1号	11,094.56			3,465				
27	大谷田南公園	中川四丁目42番1号	9,917.35		400			○		
28	竹の塚第六公園	竹の塚二丁目25番3号	8,714.41			3,287		○		
29	関屋公園	千住関屋町17番7号	6,505.51			522		○		
30	北宮城町公園	扇二丁目37番1号・27番27号	6,378.85		50					
31	谷中公園	谷中二丁目23番36号	6,400.00	6,400						15,200㎡のうち8,800㎡は仮置 場候補予定
32	葛西用水親水水路	六木三丁目38番から中川四丁目1番まで	24,213.73							仮置場に適さないため(土地形 状等)
33	見沼代親水公園	舎人四丁目5番から古千谷本町四丁目8番まで	19,402.10							
34	江北北部緑道公園	谷在家二丁目13番から血沼三丁目18番まで	12,254.39							
35	舎人緑道公園	入谷九丁目10番、入谷三丁目11番 舎人六丁目13番	5,470.13							
36	綾瀬川緑地	花畑二丁目14番・15番、花畑七丁目19番 花畑二丁目16番から花畑六丁目35番	4,778.74							
37	宮城ファミリー公園	宮城二丁目1番14号	9,670.73						仮置場に適さないため(水再生 センターの上部が公園)	
38	桑袋ピオトープ公園	花畑八丁目2番2号	8,915.57						仮置場に適さないため (ほぼ湿地場所)	
39	中央公園	中央本町一丁目17番4号	7,467.56					○	災害活動拠点(庁舎の平場とし て活用・駐車・参集拠点)	
40	舎人四丁目公園	舎人四丁目8番1号	1,021.00						民有地(借地)のため	
計			1,053,699.54							

※ 数値は各用途の指定面積(応急給水槽については、水槽容量から推計)

2019年（平成31年）3月発行

発行 足立区

編集 足立区 環境部 ごみ減量推進課
東京都足立区中央本町1-17-1

電話 03-3880-5301

FAX 03-3880-5604

E-mail kankyo-gomigen@city.adachi.tokyo.jp

印刷 中外テクノス株式会社 東京支社
東京都中央区東日本橋3-7-17