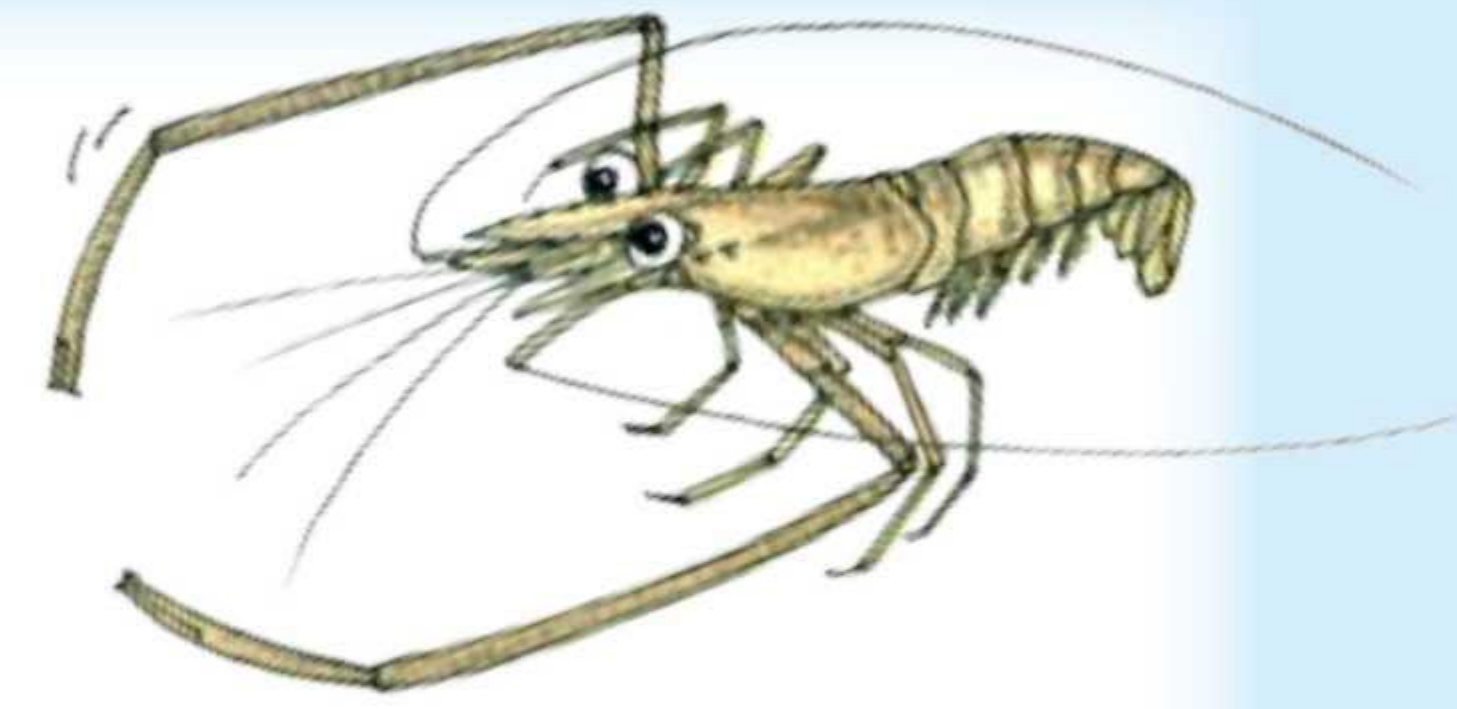


足立区にはこんなにたくさん
川があるんだなー

あだちの川



★平成19年に生きもの
ちょうさ ばしょ
調査をした場所



みんなで遊びにいこう！

あだちの 川の魚たち ～私たちの身近な魚～



千住新橋緑地わんど広場

発行

足立区環境部環境政策課

〒120-8510

足立区中央本町 1-17-1

電話：03-3880-5860

Fax：03-3880-5604

登録番号 24-891



このパンフレットは再生紙を使用しています。

はじめに

足立区は、川にかこ囲まれた水辺みずべのまちです。一時はよご汚れてしまった川も今ではずいぶんきれいになり、たくさんの魚たちがもど戻ってきています。

平成19年の夏から秋にかけて、区は川の生きもの調査を行いました。この本は、調査の結果をもとに作られています。

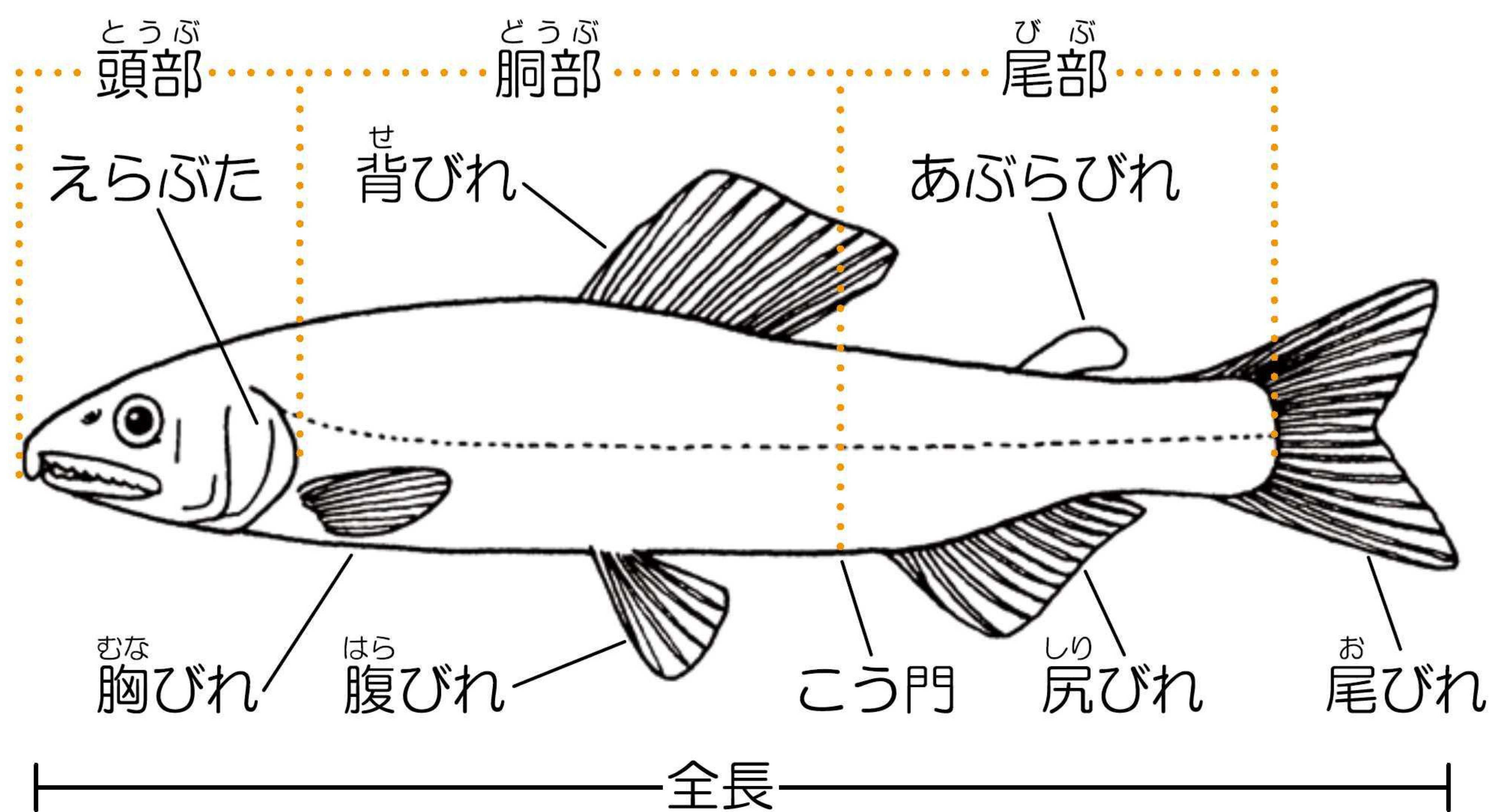
あだちの川にはどのような魚がくらしているのか。この本を持って、近くの川へ出かけてみましょう！そして、魚たちのすむ川を私たちの手で大切に守っていきましょう。



クロベンケイガニ

この本のつかい方

魚の体の名まえ



平成19年の生きもの調査で魚をみつけた場所

あらかわ すみだがわ あやせがわ なかがわ がけがわ けなががわ はなはたがわ
 荒川 隅田川 綾瀬川 中川 圀川 毛長川 花畑川

のついている川が、生きもの調査で魚をみつけた場所です。

*ほかの川で魚をみつけた方は、環境保全課までお知らせください。

あだちの川の魚たち

おもに淡水にすむ魚

ギンブナ	4
ドジョウ	4
ニゴイ	4
コイ	5
カマツカ	5
モツゴ	5
メダカ	6
トウヨシノボリ	6
ヌマチチブ	6

おもに汽水にすむ魚

シモフリシマハゼ	7
ビリンゴ	7
アベハゼ	7

用語の解説

汽水

川と海の水が混じり合った水のことです。ふつう川が海に流れ込む河口付近は汽水になっています。海水よりもうすい塩水で、海と同じように潮の満ち引きがみられます。足立区は海に近いために、区内を流れる荒川や中川、綾瀬川などの大きな河川のほとんどは汽水となっています。

淡水

私たちの飲み水や雨水のように、しょっぱくない水のことです。川や池の水、地下水なども淡水です。

幼魚

子どものころの魚の呼び名です。

産卵

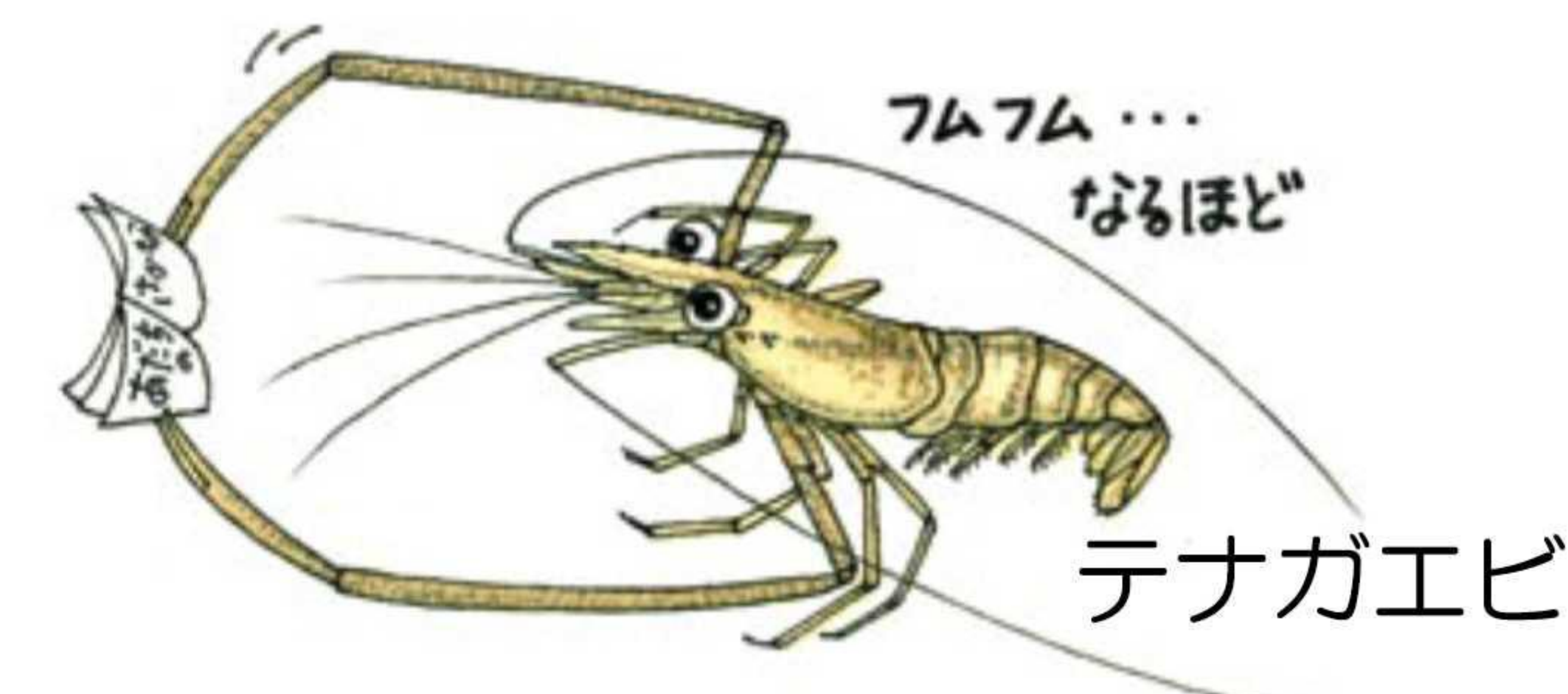
卵を産むことです。産卵期は卵を産む時期（季節）のことです。

川と海を行き来する魚

ウナギ	8
アユ	8
マハゼ	8
ボラ	9
スズキ	9
マルタ	9

外来魚

タイリクバラタナゴ	10
ブルーギル	10
カムルチー	11
オオクチバス	11
カダヤシ	11

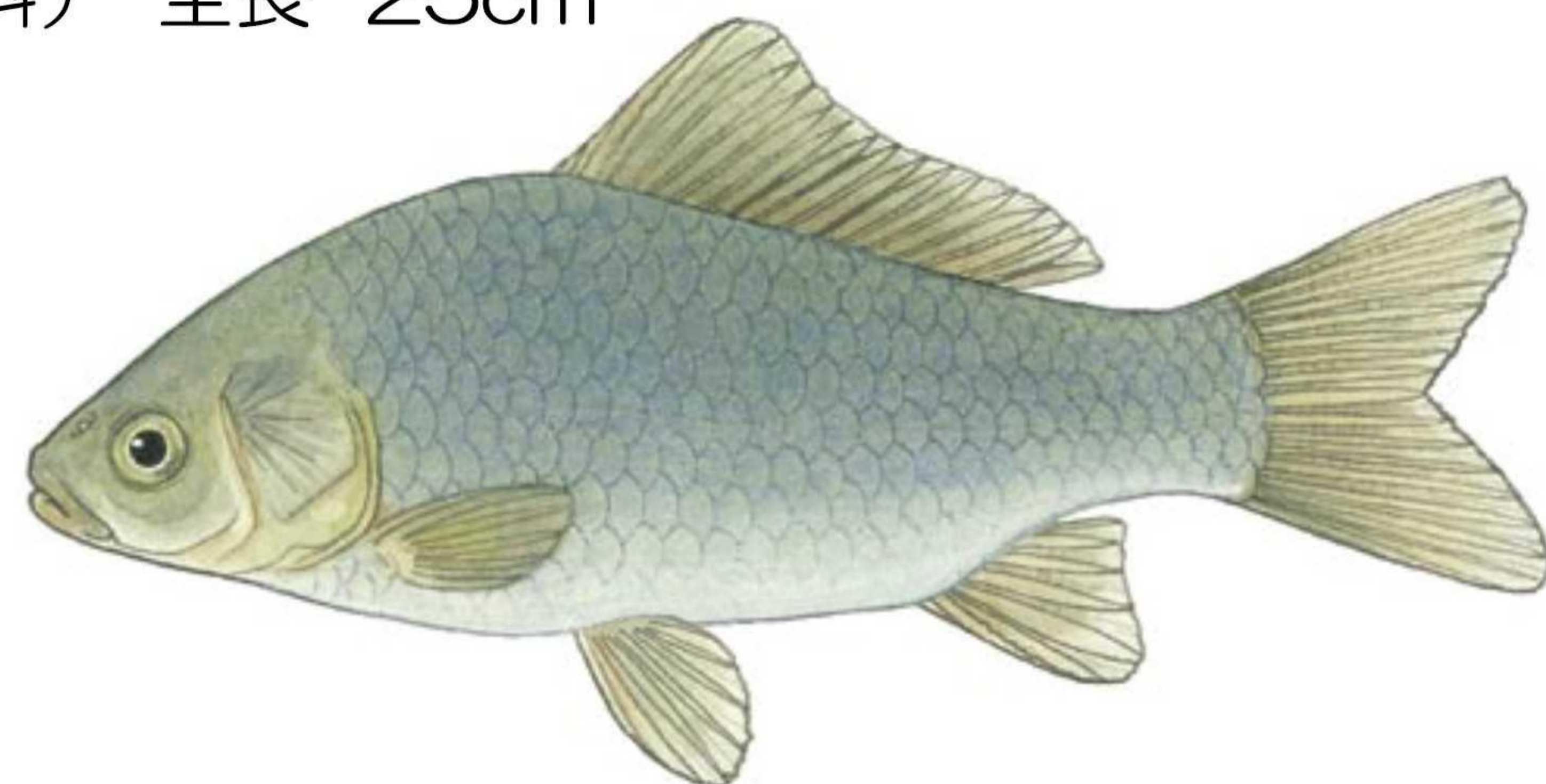


たんすい おもに淡水にすむ魚

一生のほとんどを川や池などの淡水ですごしますが、汽水でみかけることもあります。淡水にすむ魚の多くはコイの仲間です。川にいる魚は、流れの速い場所や、流れがゆるやかで深い場所など、種類によってすむ場所がちがいます。

ギンブナ (コイ目コイ科) 全長 25cm

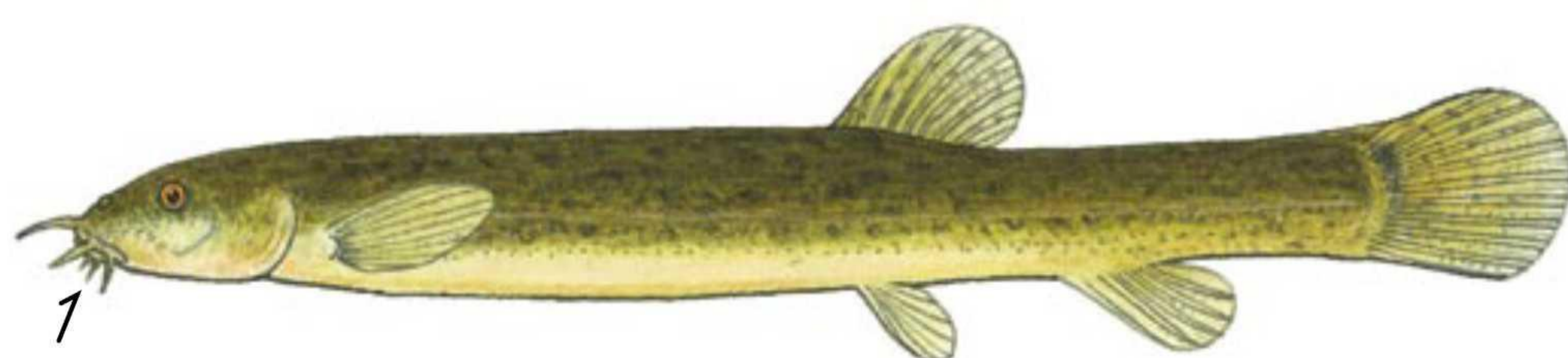
コイに似ていますが、口ひげがないことで区別ができます。体の色がコイよりも銀色っぽくみえます。



荒川 隅田川 綾瀬川 中川 圀川 毛長川 花畑川

ドジョウ (コイ目ドジョウ科) 全長 11~12cm

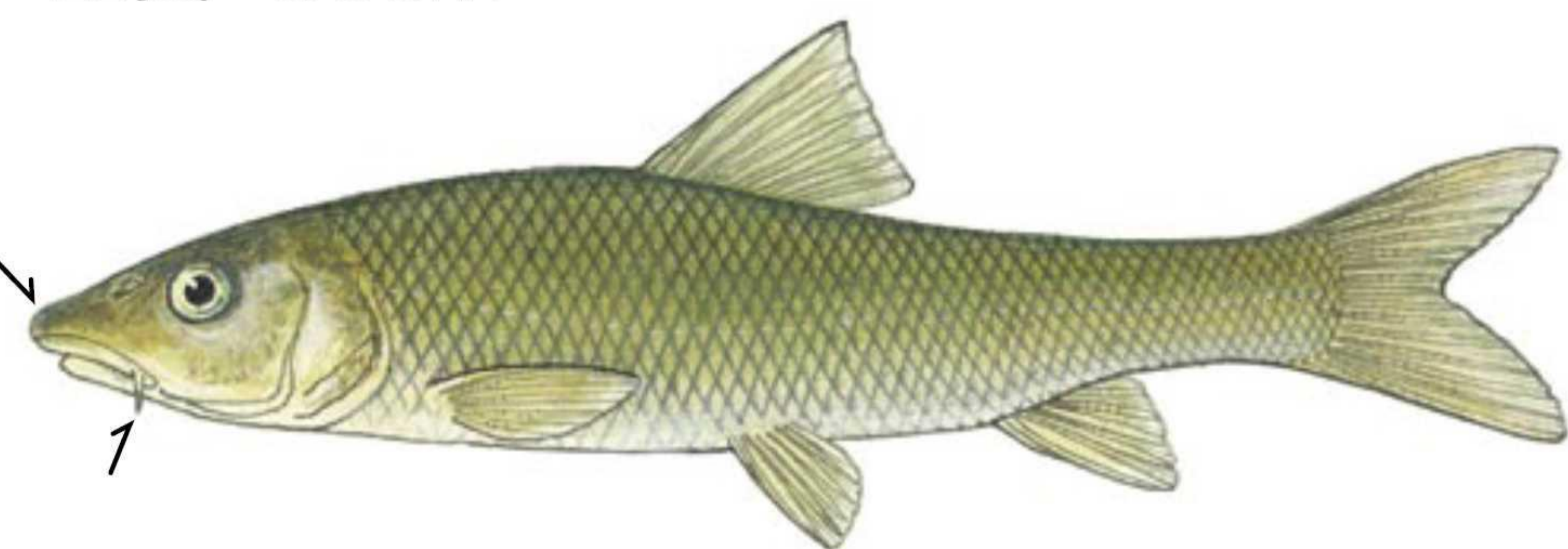
体は細長く、ぬるぬるしています。背中側は黒っぽく、腹側はうすいクリーム色です。口には10本のひげがあります。



荒川 隅田川 綾瀬川 中川 圀川 毛長川 花畑川

ニゴイ (コイ目コイ科) 全長 50cm

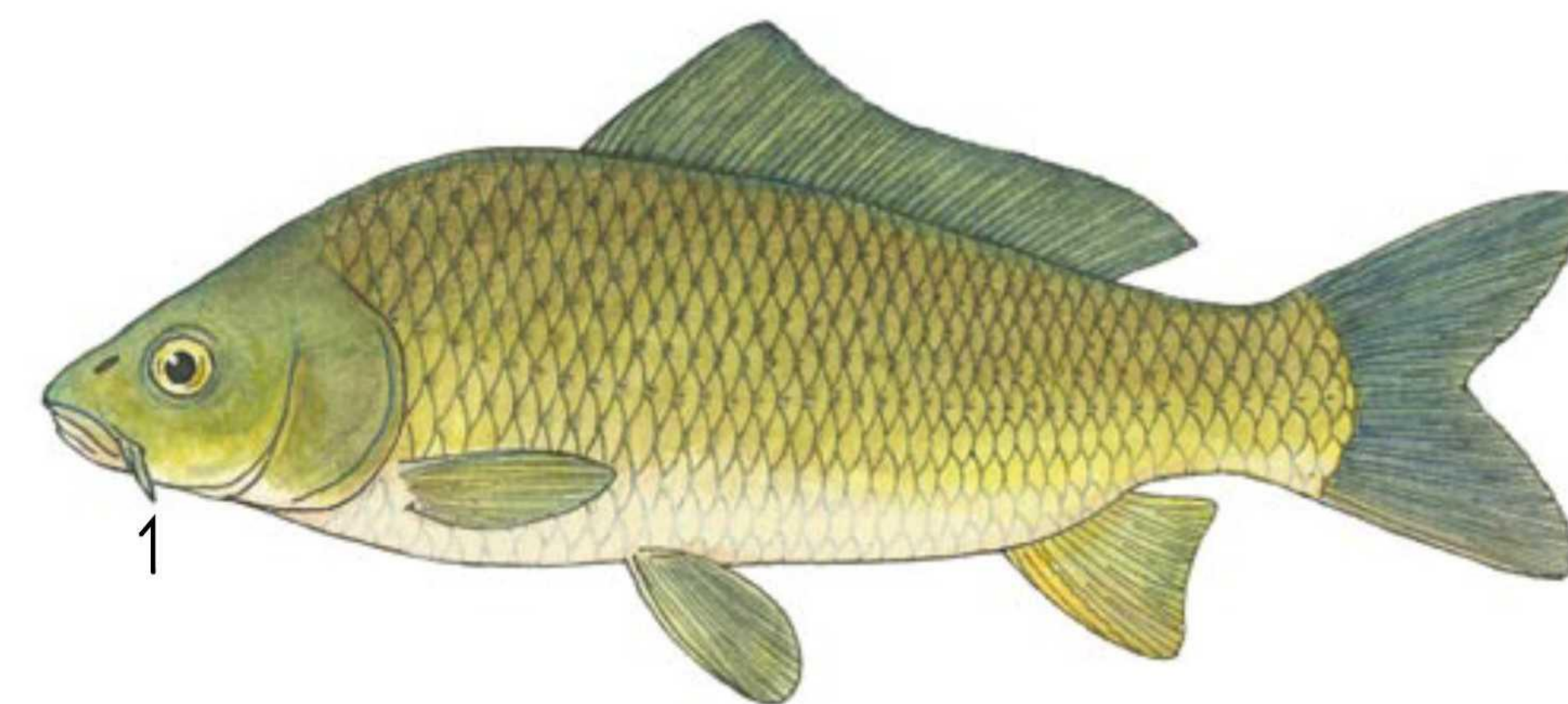
コイに似ていますが、口先が長く、体も細長いことで区別ができます。口には2本の短いひげがあります。



荒川 隅田川 綾瀬川 中川 圀川 毛長川 花畑川

コイ (コイ目コイ科) 全長 60~100cm

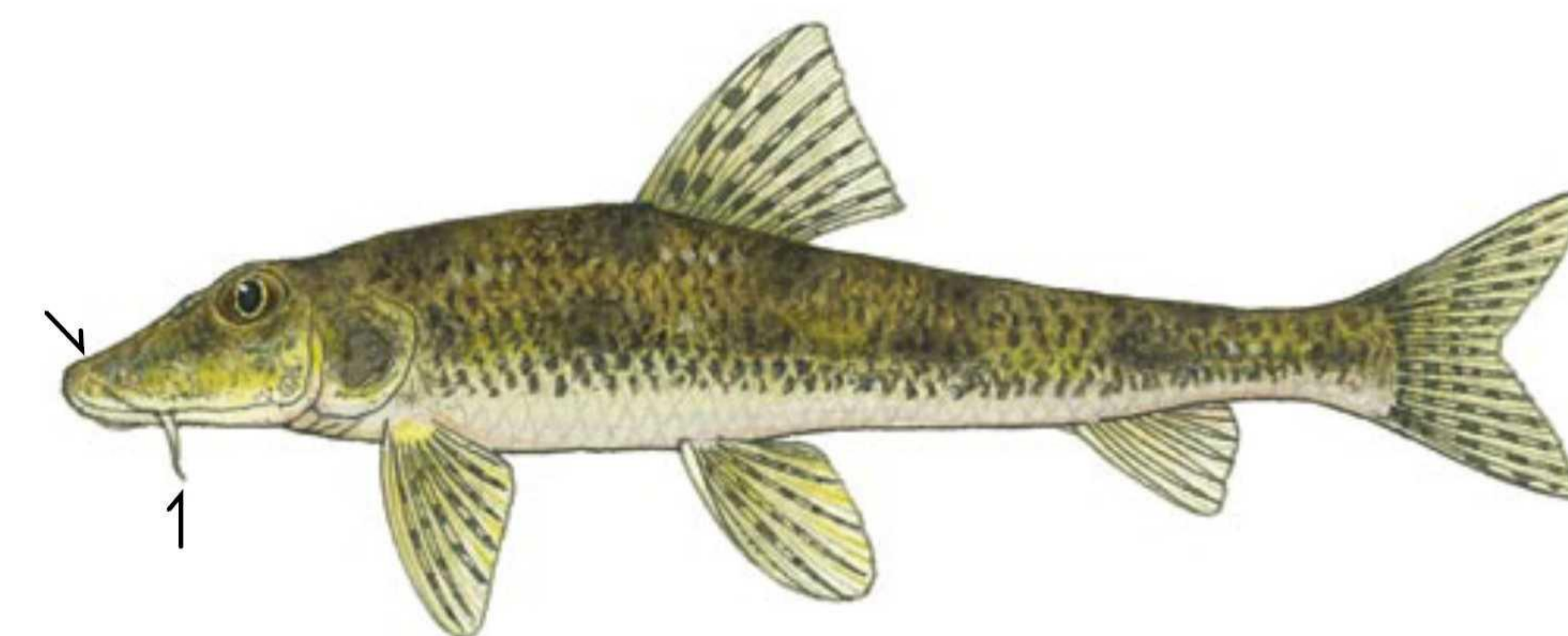
フナに似ていますが、体がやや細長く、背びれははばが広がっています。口には4本のひげがありますが、前ひげは短くてみづらくなっています。



荒川 隅田川 綾瀬川 中川 圀川 毛長川 花畑川

カマツカ (コイ目コイ科) 全長 20cm

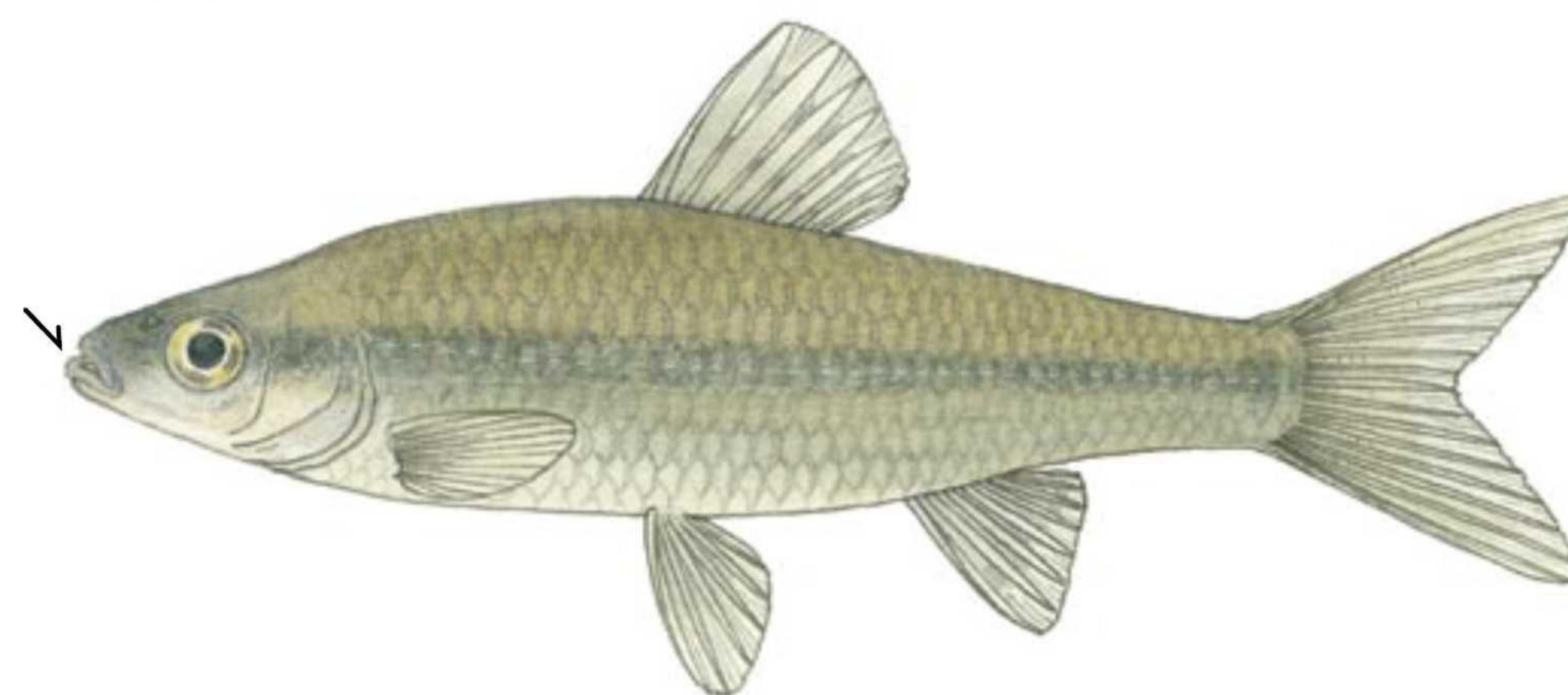
目が上の方にあり、口先が長いことが特徴です。体の色は茶色で、黒い大きなはん点が並びます。口には2本のひげがあります。



荒川 隅田川 綾瀬川 中川 圀川 毛長川 花畑川

モツゴ (コイ目コイ科) 全長 8cm

目のあたりから尾びれにかけてみられる黒い線が特徴です。口が小さく“おちょぼ口”となっていて、ひげはありません。

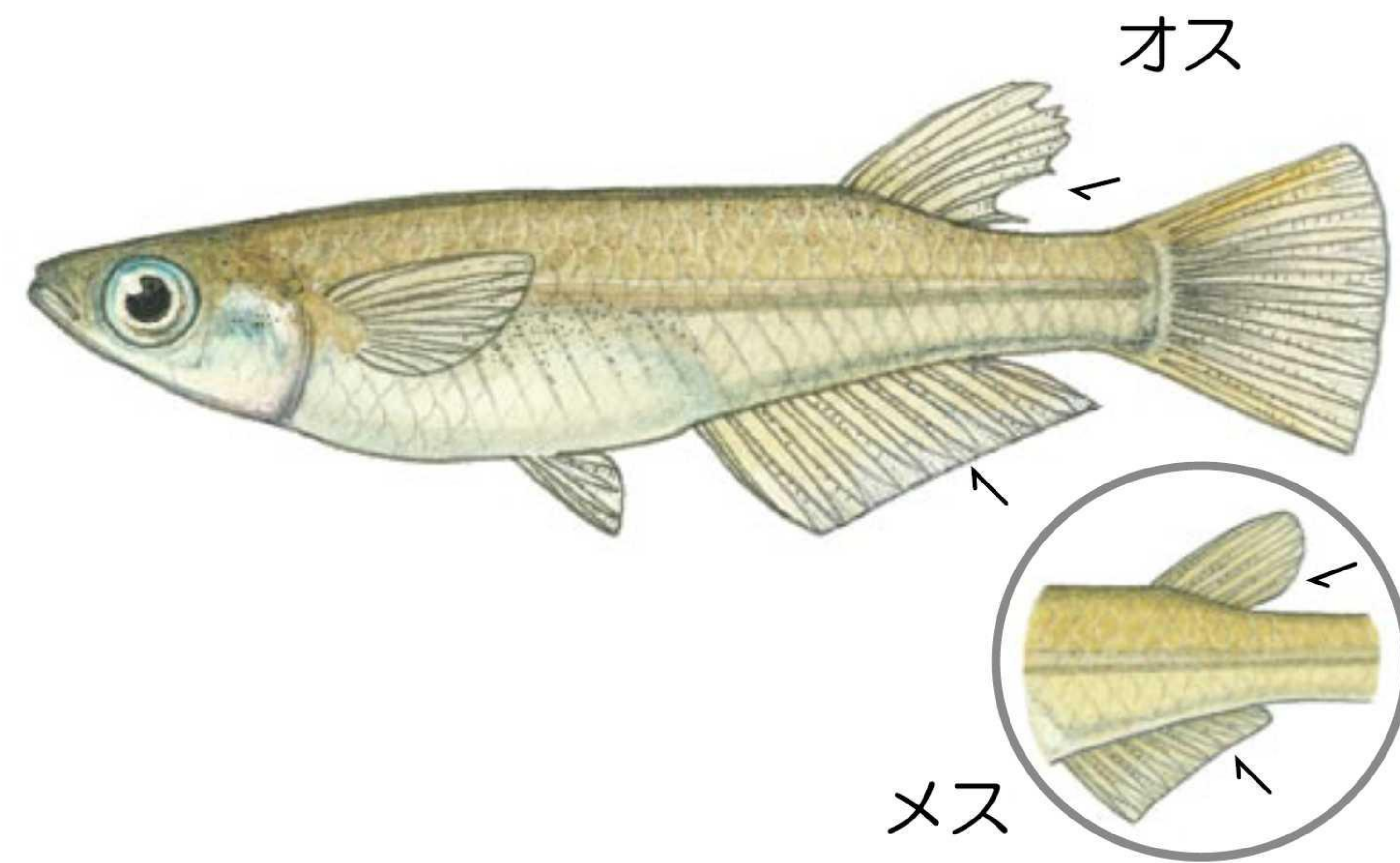


荒川 隅田川 綾瀬川 中川 圀川 毛長川 花畑川

おもに汽水にすむ魚きすい

メダカ (ダツ目メダカ科) 全長 4cm

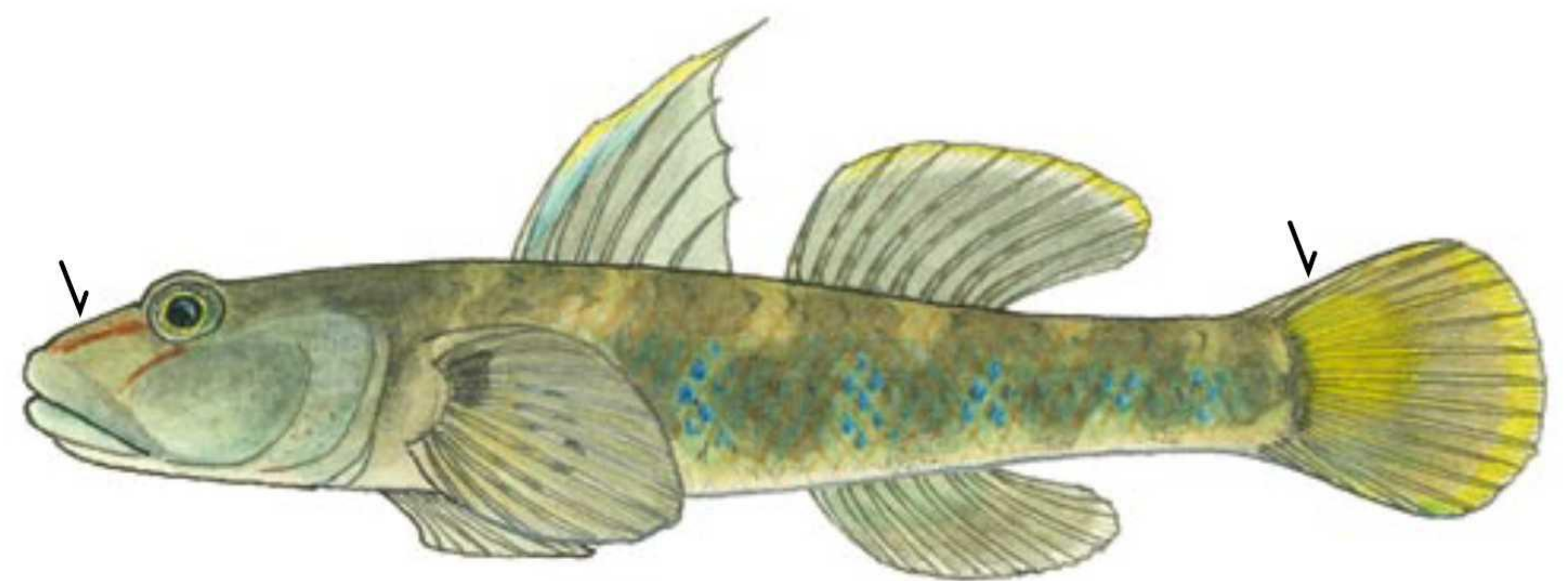
体が小さく、尻びれのはばが広いのが特徴です。オスの背びれには切れ込みがあり、尻びれは平行四辺形となりますが、メスの背びれには切れ込みがなく、尻びれは三角形に近い形になります。



荒川 隅田川 綾瀬川 中川 圀川 毛長川 花畑川

トウヨシノボリ (スズキ目ハゼ科) 全長 7cm

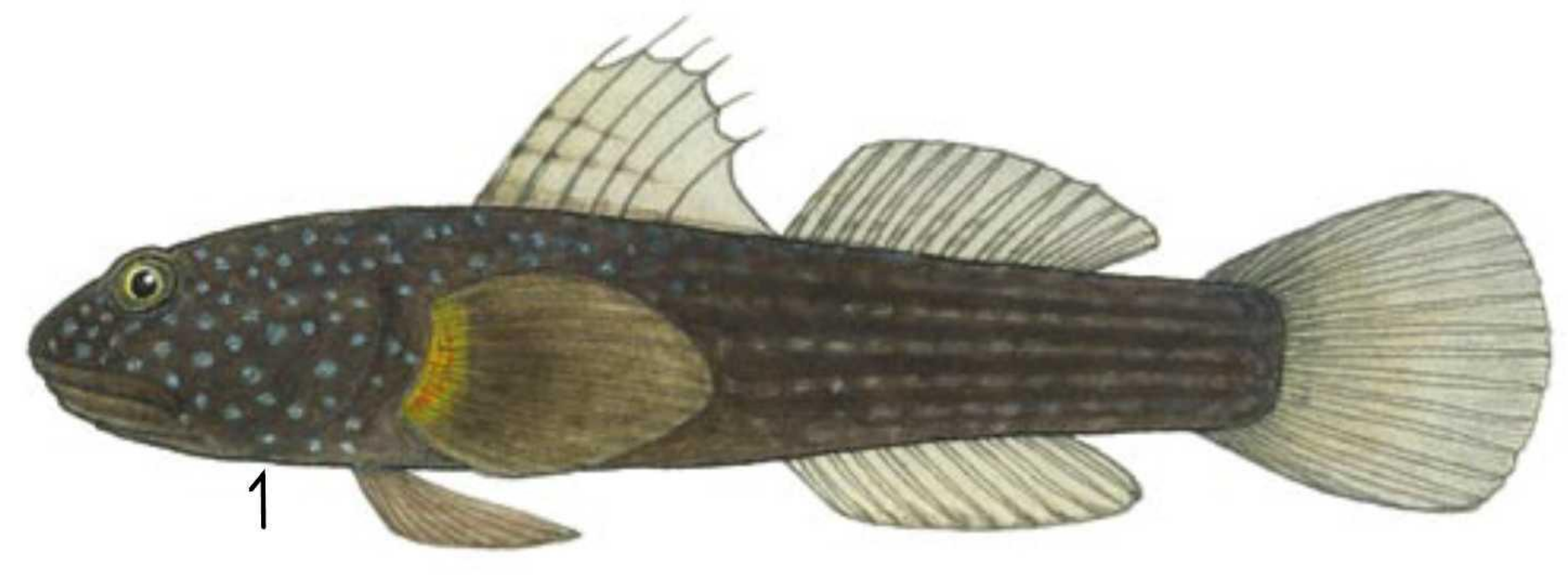
尾びれの付け根にあるうすい黄色の大きな模様が特徴です。目から口先にかけて赤色の細い線が目立ちます。



荒川 隅田川 綾瀬川 中川 圀川 毛長川 花畑川

ヌマチチブ (スズキ目ハゼ科) 全長 15cm

体の色が全体に黒っぽく、ほほには青白いはん点があるのが特徴です。胸びれの付け根がうすい黄色で、その中にオレンジ色の細い線があります。

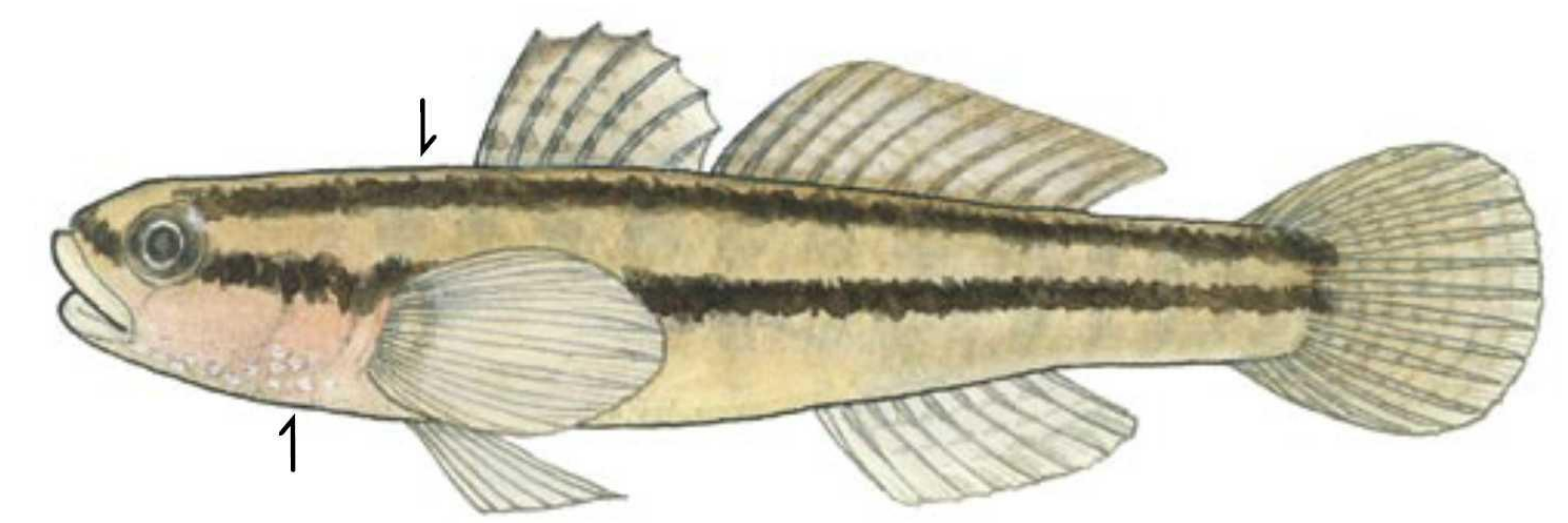


荒川 隅田川 綾瀬川 中川 圀川 毛長川 花畑川

一生のほとんどを汽水ですごし、川の上流や海への移動はあまりしません。汽水にすむ魚はハゼの仲間が多く、おもにヨシ原のなかや石のすきまなどにすんでいます。

シモフリシマハゼ (スズキ目ハゼ科) 全長 10cm

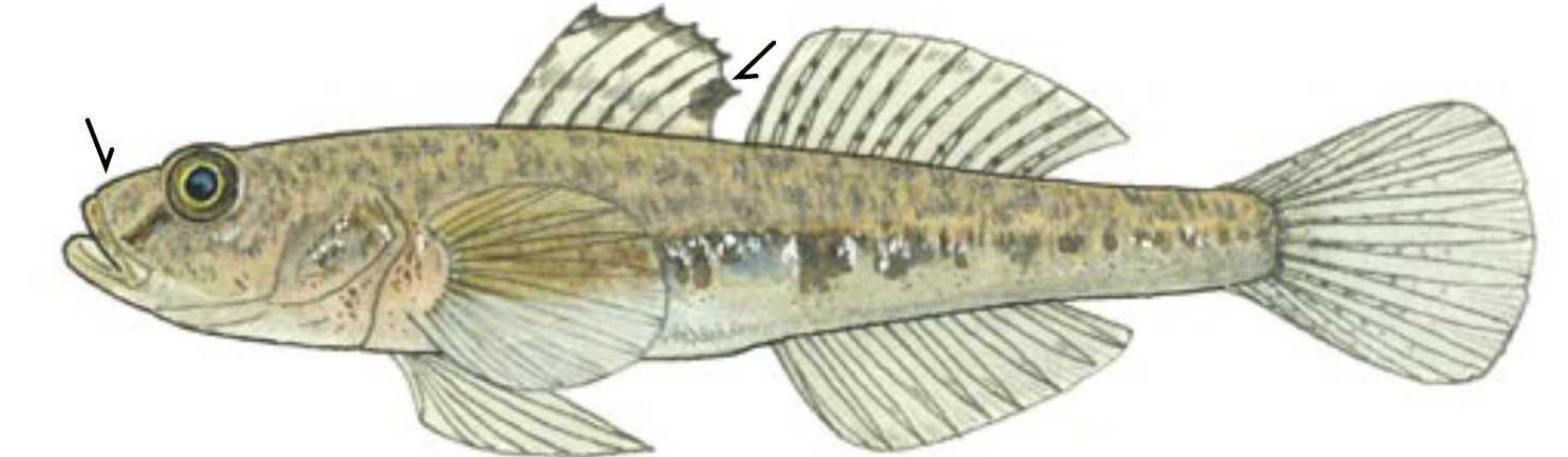
目のあたりから尾びれにかけてみられる2本の黒い線が特徴です。ほほから口の下にかけて白いはん点がたくさんみられます。



荒川 隅田川 綾瀬川 中川 圀川 毛長川 花畑川

ビリンゴ (スズキ目ハゼ科) 全長 5cm

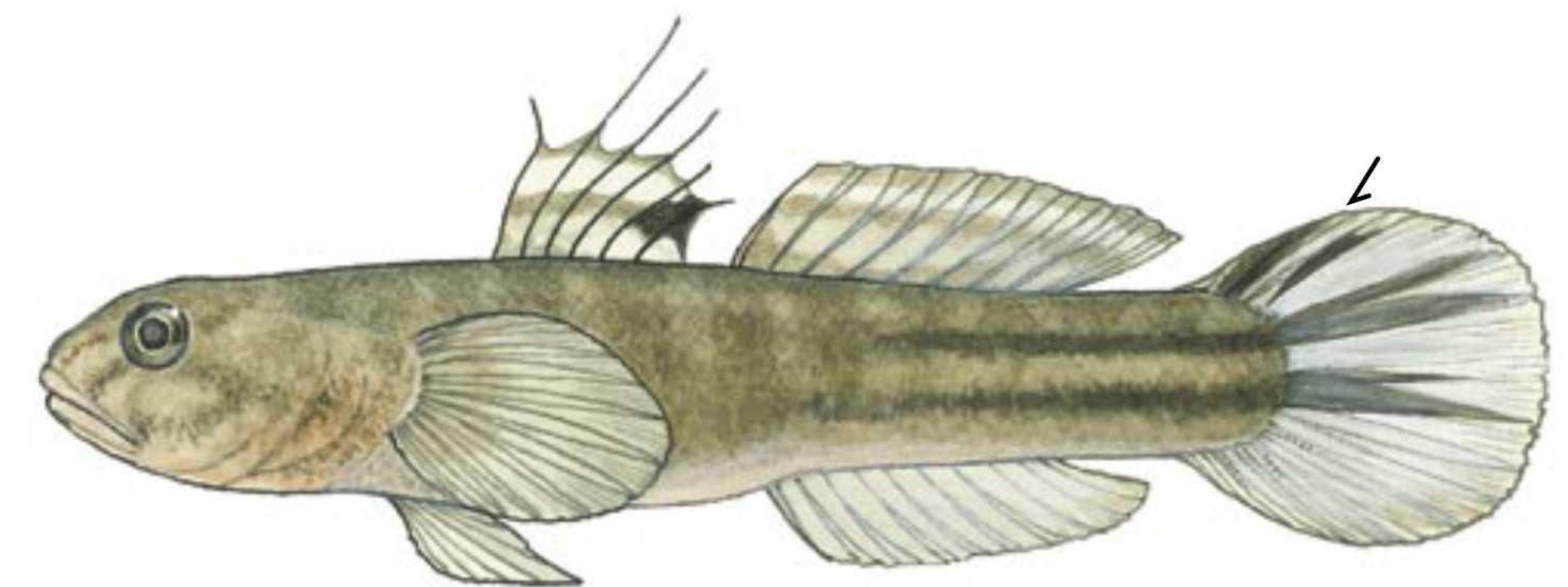
目から口先にかけての黒い線や背びれの黒いはん点が目立ちます。ほかのハゼの仲間と比べて、体の後ろの部分が細くなっています。



荒川 隅田川 綾瀬川 中川 圀川 毛長川 花畑川

アベハゼ (スズキ目ハゼ科) 全長 5cm

体の後ろの部分に2本の黒い線がみられることや、尾びれに黒い線が広がっていることで、他のハゼの仲間と区別ができます。



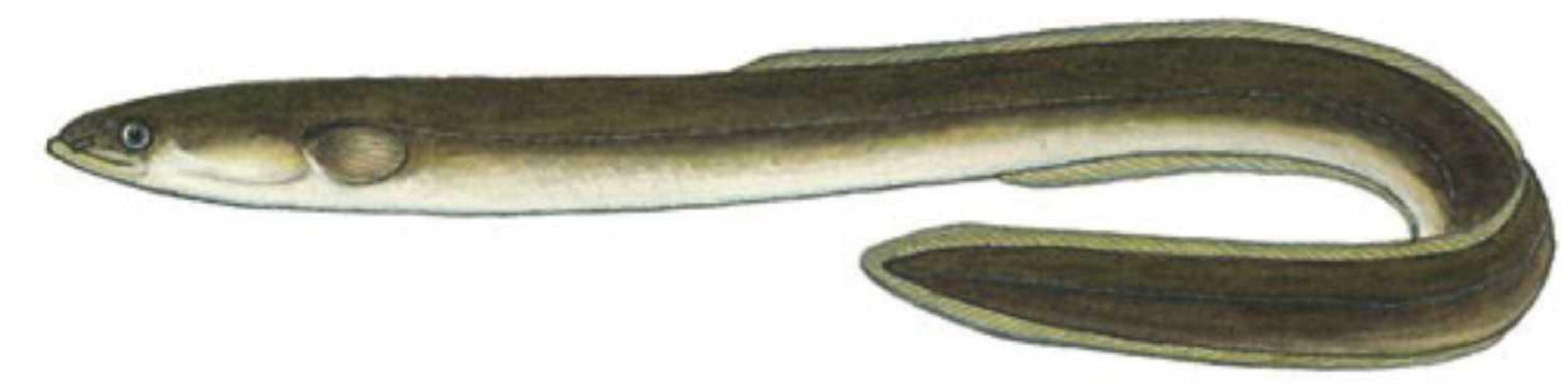
荒川 隅田川 綾瀬川 中川 圀川 毛長川 花畑川

川と海を行き来する魚

魚のなかには、一生のうちに川と海を移動しながら生活するものがあります。たとえば、サケのように海で生活をしていて、産卵のために川へ移動したり、ウナギのように川で生活をしていて、産卵のために海に移動したりする魚がいます。海で生活する魚のなかには、ボラやマハゼのように幼魚の時期を川で過ごすものもいます。

ウナギ (ウナギ目ウナギ科) 全長 100cm

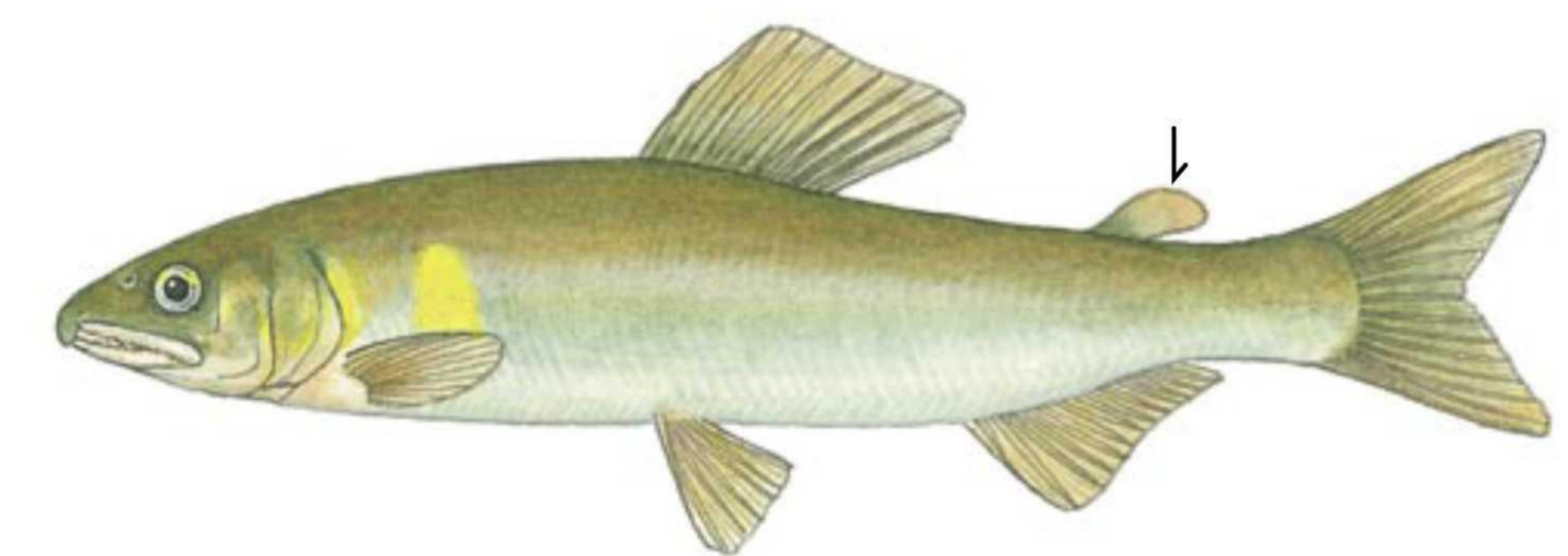
体が非常に細長く、ぬるぬるしているのが特徴です。産卵する時は、遠くはなれたマリアナ諸島の方まで移動します。



荒川 隅田川 綾瀬川 中川 圀川 毛長川 花畑川

アユ (サケ目アユ科) 全長 10~30cm

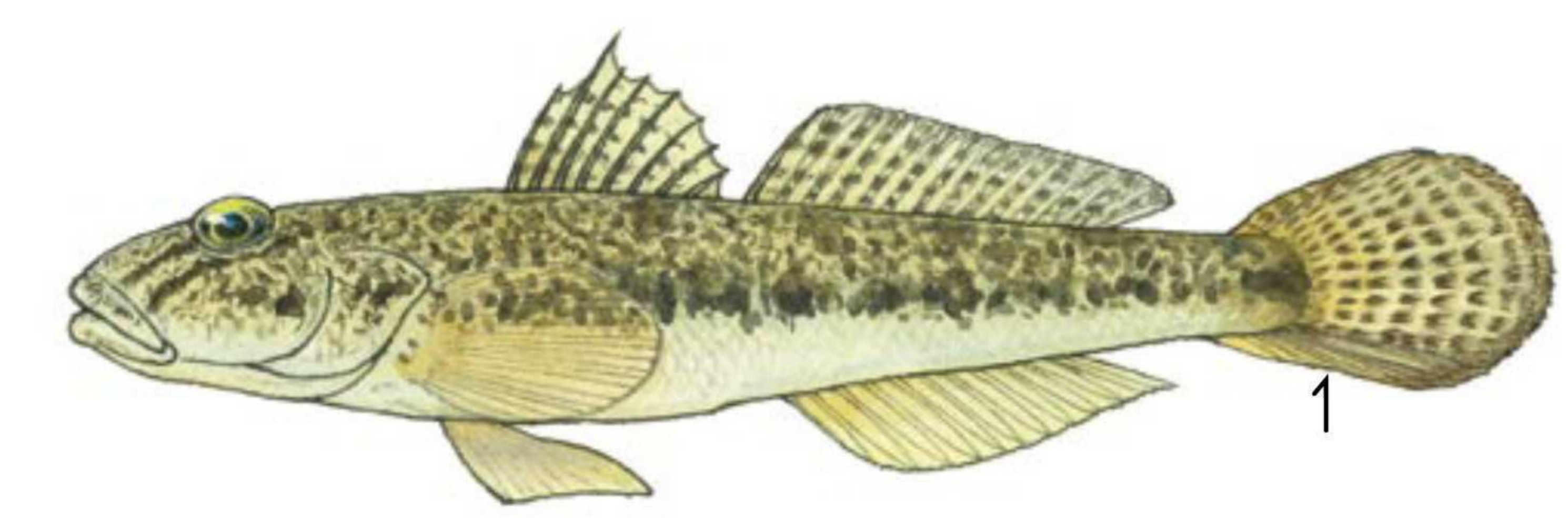
背びれの後ろ側にあぶらびれがあること、胸びれの後ろ側に黄色い模様がみられることで区別ができます。



荒川 隅田川 綾瀬川 中川 圀川 毛長川 花畑川

マハゼ (スズキ目ハゼ科) 全長 13~25cm

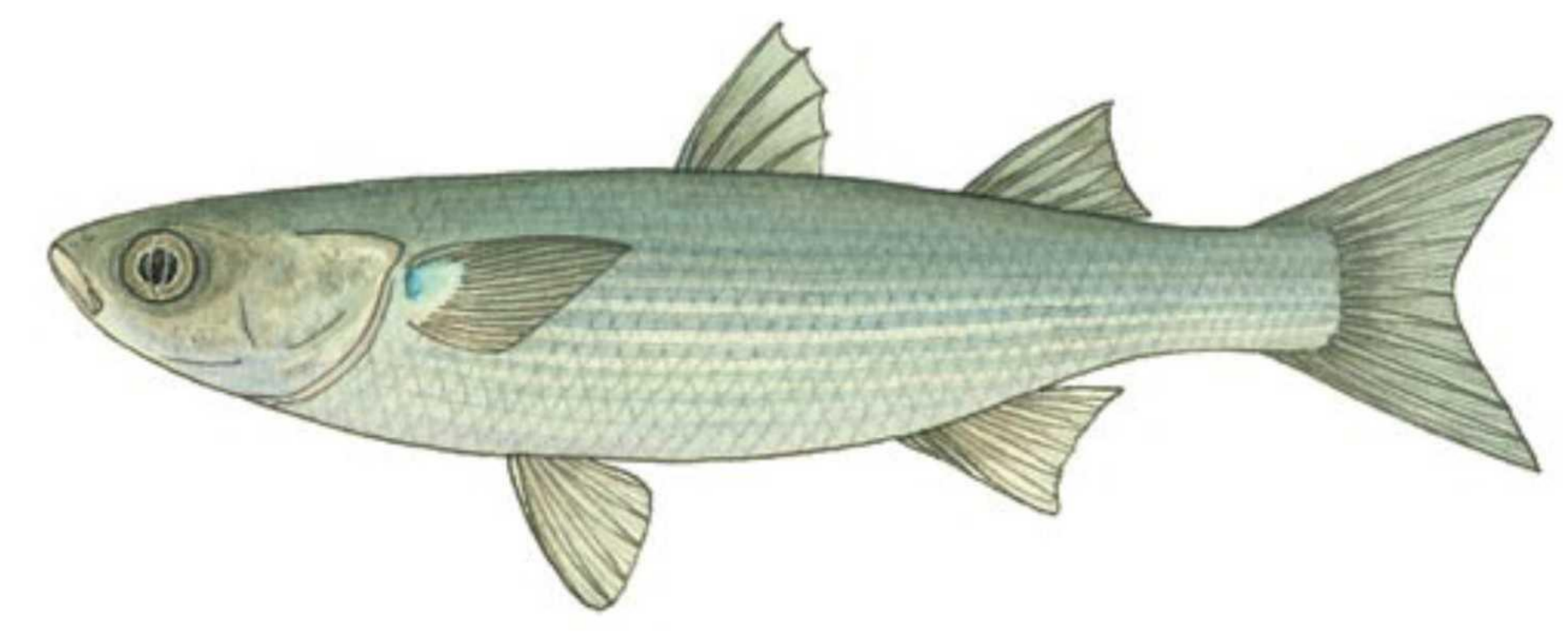
体の色は茶色で黒っぽい大きなはん点が並びます。背びれや尾びれにはしま模様がありますが、尾びれの下側には模様がありません。



荒川 隅田川 綾瀬川 中川 圀川 毛長川 花畑川

ボラ (ボラ目ボラ科) 全長 60cm

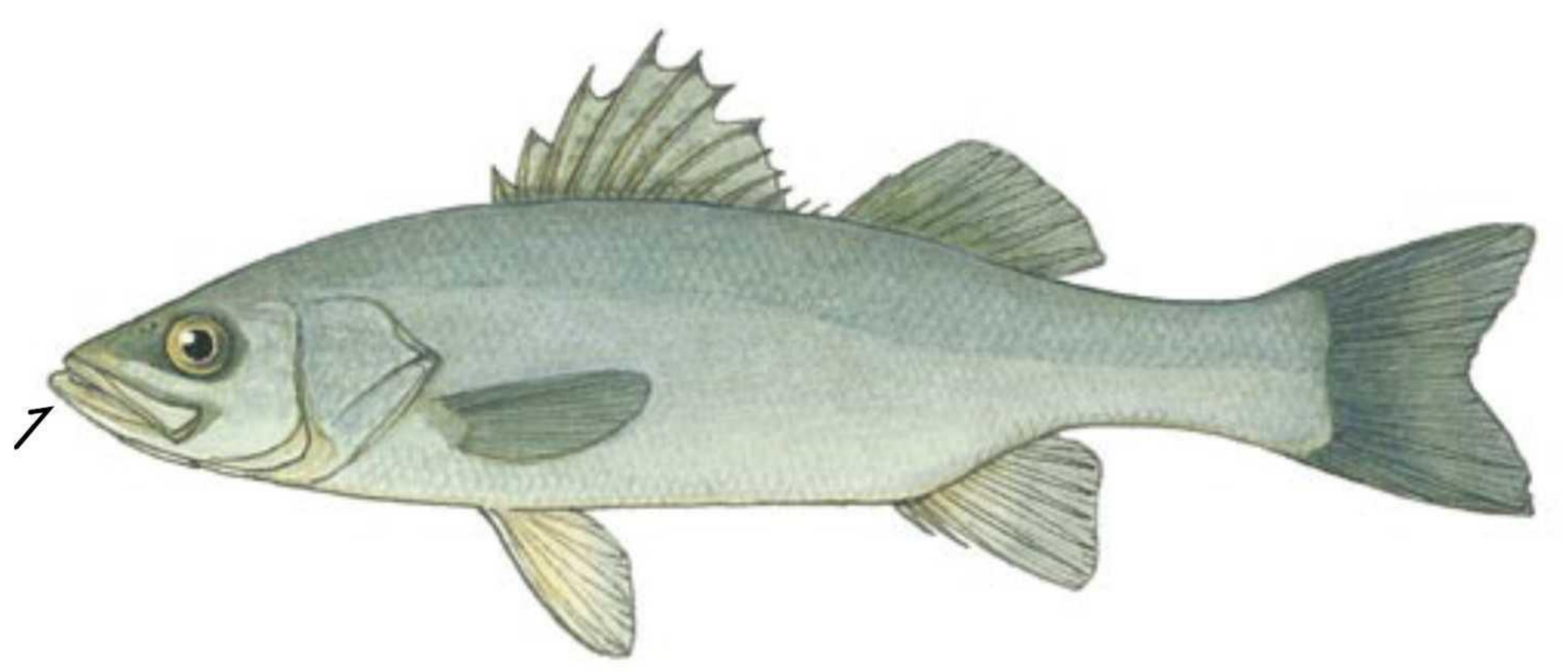
体の色は青みがかった銀色で、胸びれの付け根の青いはん点が特徴です。春から夏にかけては、群れで泳ぐ幼魚の姿がみられます。



荒川 隅田川 綾瀬川 中川 圀川 毛長川 花畑川

スズキ (スズキ目スズキ科) 全長 100cm

体はやや細長く、体の色は全体的に青みがかった銀色です。口が大きく、下あごが少しつき出ています。



荒川 隅田川 綾瀬川 中川 圀川 毛長川 花畑川

マルタ (コイ目コイ科) 全長 40cm

体はやや細長く、うろこが小さいのが特徴です。体の色は、海で生活している時は銀色ですが、産卵のために川を上る時は全体的に黒っぽくなり、目の下から尾びれにかけては赤色の線がみられます。



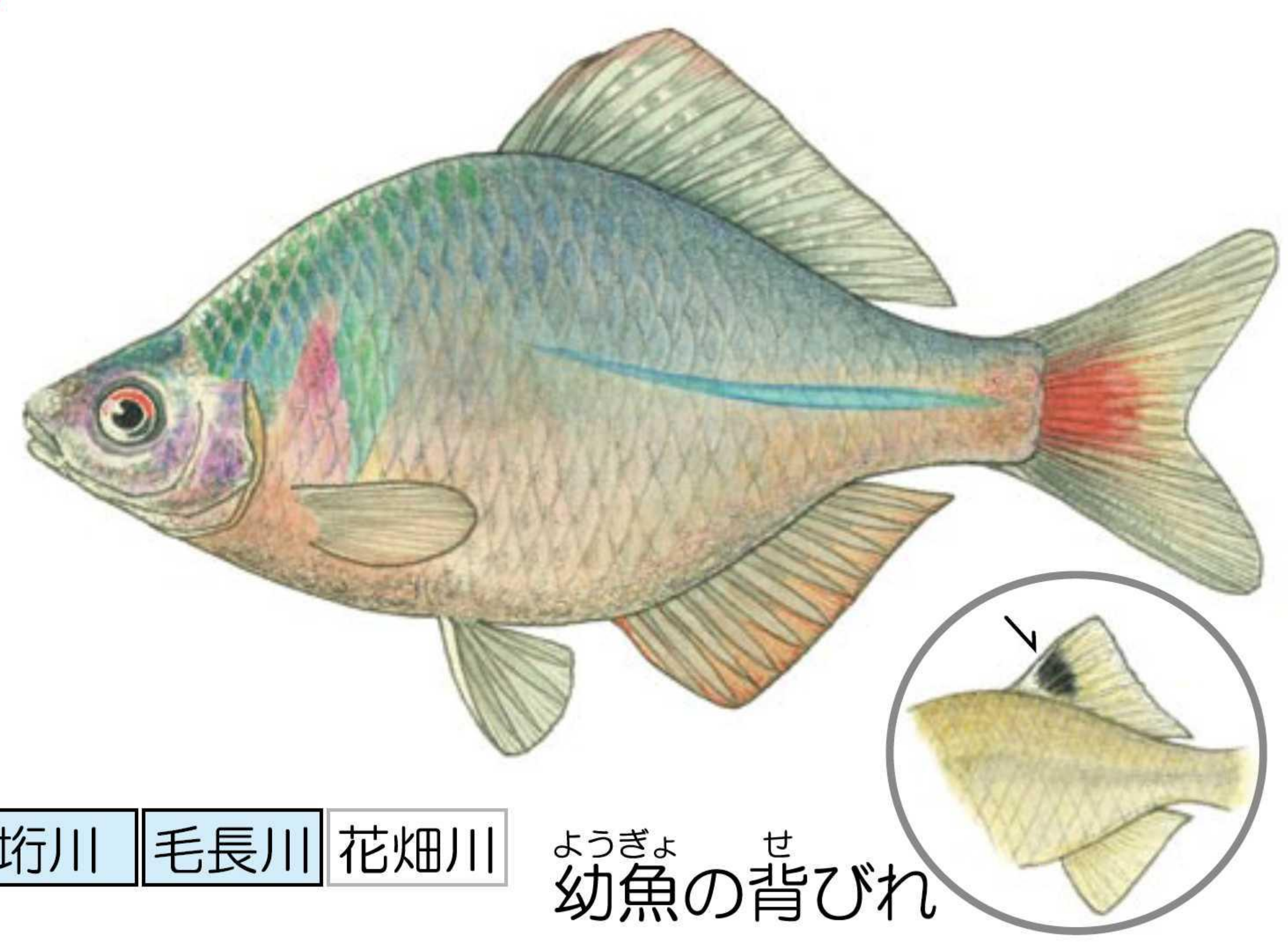
荒川 隅田川 綾瀬川 中川 圀川 毛長川 花畑川

もともと日本にすんでいなかった魚のことです。外来魚の中には、もともとすんでいた魚を食べてしまったり、すみかをうばってしまったりするなど、問題になっているものもあります。

みつかった外来魚のうち、ブルーギル、オオクチバス、カダヤシは家で飼ったり、他の水辺に放したり、友達などにあげることはできません。もし外来魚をつかまえたら、みつけた場所にもどしてください。

タイリクバラタナゴ (コイ目コイ科) 全長 6~8cm

体は上下にはばが広く平たいのが特徴です。オスは体の後ろの部分の青い線が目立ちます。幼魚は背びれに黒い大きな模様があります。

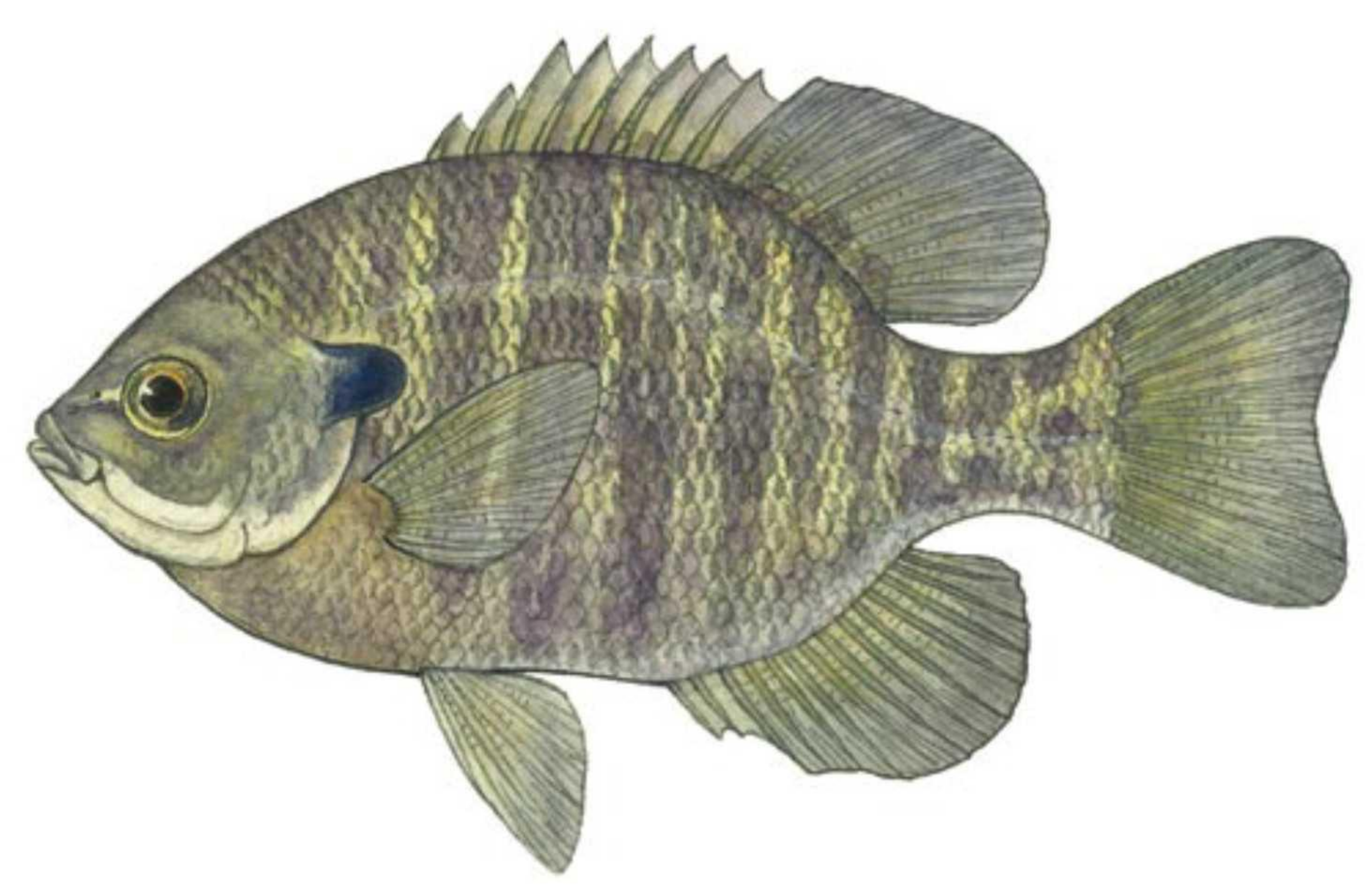


荒川 隅田川 綾瀬川 中川 埴川 毛長川 花畑川

幼魚の背びれ

ブルーギル (スズキ目サンフィッシュ科) 全長 25cm

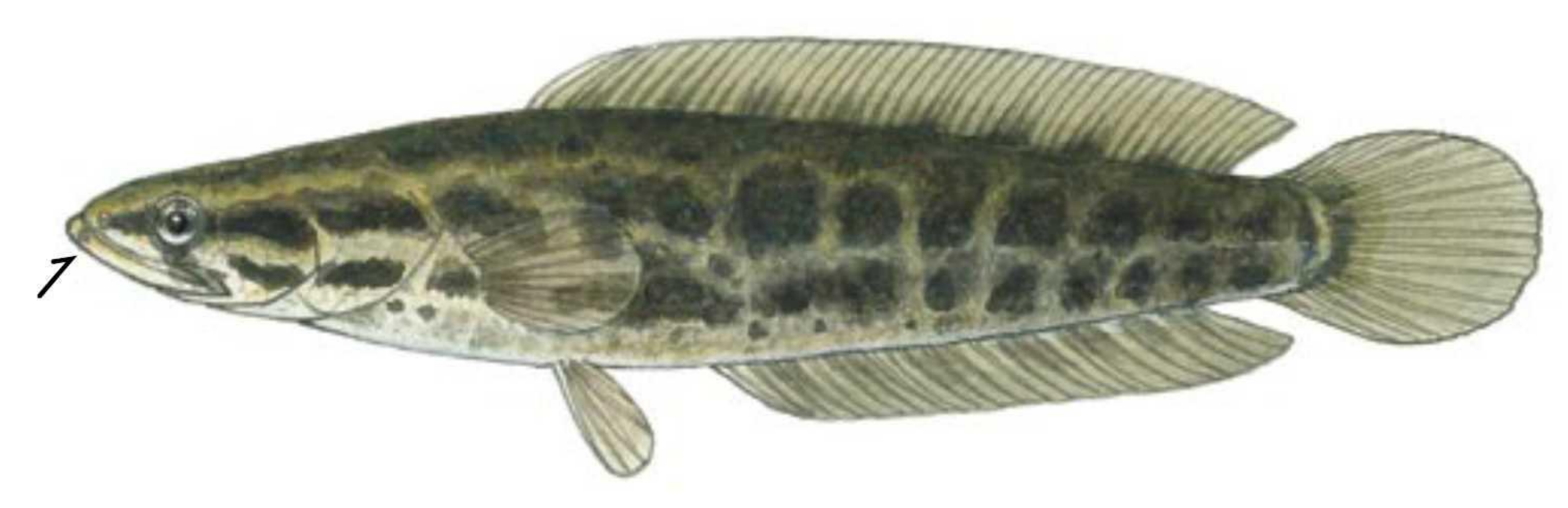
体は上下にはばが広く、えらぶたの後ろにある黒い模様が特徴です。幼魚は黒いしま模様が目立ちます。



荒川 隅田川 綾瀬川 中川 埴川 毛長川 花畑川

カムルチー (スズキ目タイワンドジョウ科) 全長 30~80cm

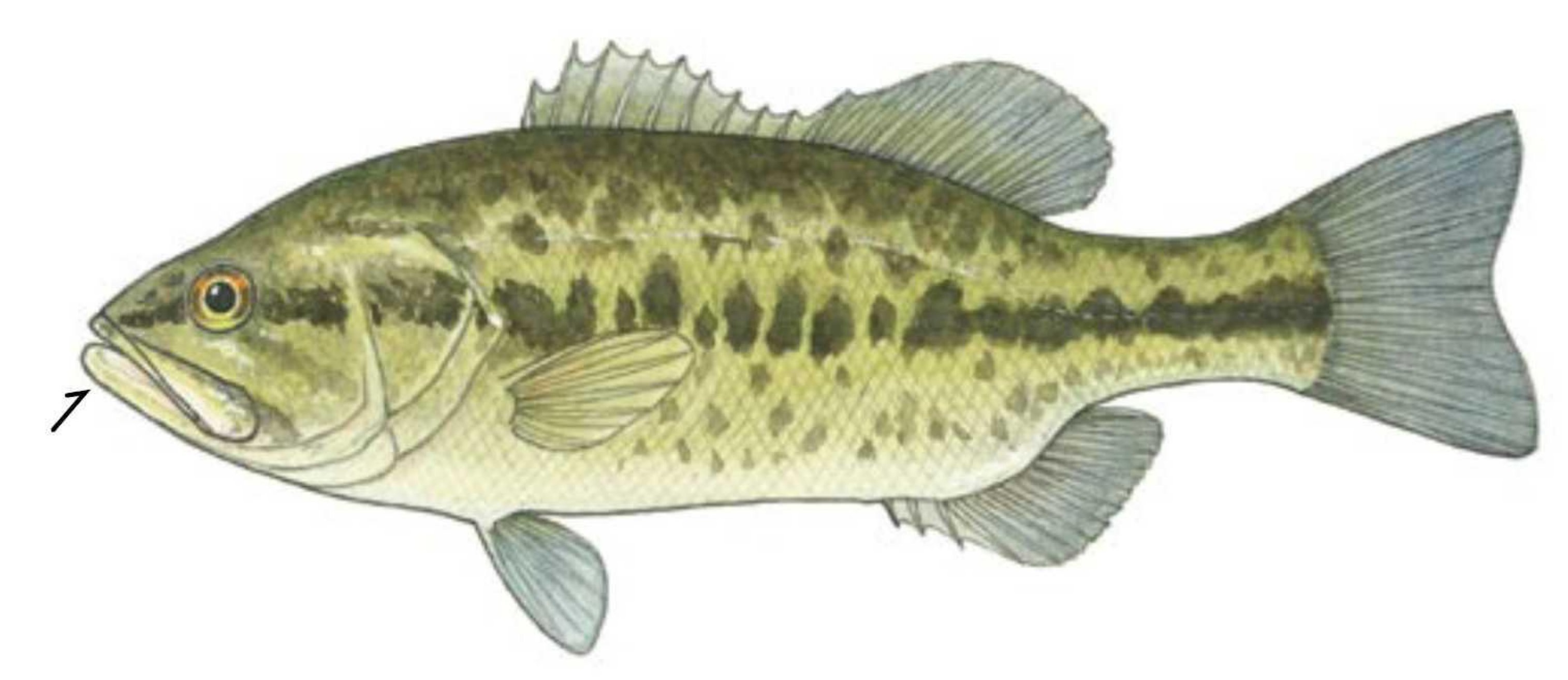
体は細長く、頭はヘビに似ています。口が大きく、背びれと尻びれのはばが広いことが特徴です。ふつうは“ライギョ”と呼ばれています。



荒川 隅田川 綾瀬川 中川 埴川 毛長川 花畑川

オオクチバス (スズキ目サンフィッシュ科) 全長 30~50cm

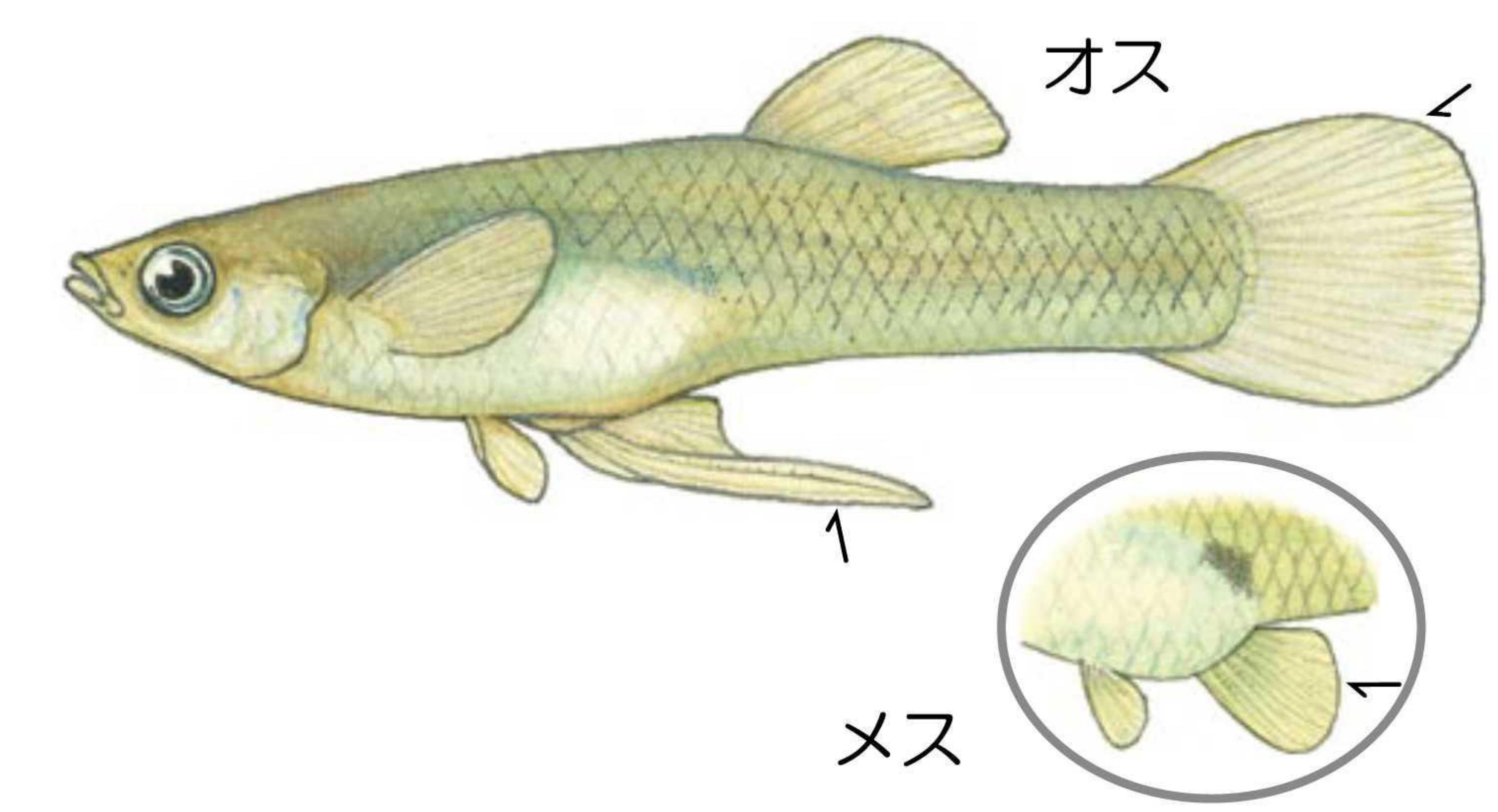
口がとても大きいのが特徴で、目のあたりから尾びれにかけて黒いはん点が並びます。幼魚は尾びれの先が少し黒っぽくなります。ふつうは“ブラックバス”と呼ばれています。



荒川 隅田川 綾瀬川 中川 埴川 毛長川 花畑川

カダヤシ (カダヤシ目カダヤシ科) 全長 オス 3cm, メス 5cm

メダカに似ていますが、尾びれが丸いことや体が青っぽいことで区別ができます。オスは尻びれの一部が細長くなっているため、メスと区別することができます。



荒川 隅田川 綾瀬川 中川 埴川 毛長川 花畑川